



# Кафедра англійської мови для технічних та агробіологічних спеціальностей

# ОСНОВИ ПЕРЕКЛАДУ ФАХОВОЇ ЛІТЕРАТУРИ

2021 - 2022

навчальний рік

Науковий керівник -  
ст. викладач Поліщук Л.В.

# НАУКОВА СПРЯМОВАНІСТЬ ГУРТКА

- Розвиток вмінь та навичок адекватного перекладу наукової літератури з фаху;
- опанування способів перекладу основних граматичних і лексичних труднощів;
- навчання алгоритмам складання анотацій та реферування наукових текстів;
- опанування фаховою термінологією;
- укладання фахового термінологічного словника;

- залучення студентів до участі в олімпіадах з англійської мови, наукових студентських конференціях і семінарах, що проводяться кафедрами англійської мови НУБіП та іншими університетами України;**
- сприяння публікації тез та статей студентів у збірниках наукових конференцій та наукових журналах;**
- відвідування виставок та музеїв, що пов'язані з тематикою фахової підготовки студентів.**

# ЗАХОДИ ПРОВЕДЕНІ ГУРТКОМ

Кількість занять: I семестр - 8; II семестр - 6



На початку вересня було проведено два аудиторних засідання гуртка для ознайомлення студентів з автентичною фаховою літературою. Підручник «Career Paths: Forestry» / V. Evans, J. Dooley, N. Styles. Express Publishing, придбаний за рахунок бібліотечного фонду НУБіП, ось уже кілька років служить базовим матеріалом для вивчення фахової лексики студентами, ознайомлення з жанрово-стилістичними особливостями наукової літератури.




# Forestry

### Get ready!

1 Before you read the passage, talk about these questions.

- What do people in the forestry field do?
- What are forest resources used for?



## What is Forestry?

State University has one of the nation's best forestry programs. Forestry involves all aspects of forest management. When we manage forests, we create a healthy environment.

We teach students to conserve forested lands. We consider forests to be our country's strongest resource. Trees reduce carbon dioxide in the environment. They provide wood for heating and timber for building. Additionally, forests provide a habitat for animals and birds. Properly managed forests are an invaluable renewable resource.

State University's forestry program provides hands-on logging industry experience. You'll work with industry experts to develop best practices. You'll also develop strategies to protect this resource.

### Reading

2 Read the excerpt. Then, choose the correct answers.


- What is the main idea of the excerpt?
  - A the definition of a healthy environment
  - B how to provide the best wildlife habitat
  - C different aspects in the field of forestry
  - D protecting our natural resources
- Which of the following is NOT mentioned in the above passage?
  - A land conservation
  - B forest management
  - C healthy environment
  - D endangered animals
- How does the forestry program work with the logging industry?
  - A providing wood for heating
  - B working together to develop best practices
  - C providing timber for building
  - D reducing carbon dioxide in the environment

### Vocabulary

3 Match the words (1-6) with the definitions (A-F).

1 __ conserve	4 __ forestry
2 __ forest	5 __ timber
3 __ logging	6 __ manage

- A wood that can be used as a building material
- B the field of study concerned with care and management of forests
- C an area of land densely covered with trees, plants, and underbrush
- D to be in charge of the ways in which something is handled
- E to protect something from harm or overuse
- F the business of harvesting, managing and transporting trees



### Speaking

4 Read the sentence pairs. Choose which word or phrase best fits each blank.

- wood / resource
  - A The family heated their home with \_\_\_\_\_ harvested in the nearby forest.
  - B The students learned that a forest is a valuable \_\_\_\_\_ that must be properly managed.
- create / protect
  - A Paul worked with industry experts to \_\_\_\_\_ local forests from excessive logging.
  - B The forestry student worked hard to \_\_\_\_\_ a resource management plan.

5 Listen and read the excerpt again. Why are forests a resource?

### Listening

6 Listen to a conversation between a student and an advisor. Mark the following statements as true (T) or false (F).

- The woman is interested in conservation.
- The man grew up in the north.
- The man thinks that the woman should study forestry.

7 Listen again and complete the conversation.

Student: I think so. I am interested in 1 \_\_\_\_\_.

Advisor: Do you think that you would like working with the logging 2 \_\_\_\_\_?

Student: Yes. My family is 3 \_\_\_\_\_.

Advisor: That's great. So you grew up near a 4 \_\_\_\_\_?

Student: I did. We lived up north.

Advisor: It sounds like 5 \_\_\_\_\_ is right for you.

Student: Yes. I am very concerned about protecting this 6 \_\_\_\_\_.

### Speaking

6 With a partner, act out the roles below based on Task 7. Then, switch roles.

**USE LANGUAGE SUCH AS:**

I'm interested in \_\_\_\_\_.

Do you think that you would like \_\_\_\_\_?

I'm very concerned about \_\_\_\_\_.

**Student A:** You are an advisor in the forestry program. Talk to Student B about:

- whether forestry is right for him or her
- whether he or she would like working with the logging industry
- his or her personal connection to forestry

**Student B:** You are a student. Talk to Student A about your interest in forestry.

### Writing

8 Use the conversation from Task 8 to fill out a recommendation form.

## Advisor Recommendation

This student shows a great interest in the \_\_\_\_\_ program.

She is particularly interested in \_\_\_\_\_ and resource management.

She has family members who work in the \_\_\_\_\_.

I believe that forestry is \_\_\_\_\_.

I wholeheartedly recommend her for acceptance in the \_\_\_\_\_.

«Career Paths: Forestry. / V. Evans, J. Dooley, N. Styles. Express Publishing» - автентична література для спеціальностей «Лісове господарство» та ДМТ



За доброю традицією, на початку навчального року, для нового складу гуртківців була організована тематична екскурсія по Ботанічному саду НУБіП.







Майбутні лісники прослухали захоплюючу лекцію майстра виробничого навчання, Якобчук Оксани Миколаївни, про історію Ботанічного саду, видовий склад хвойних та листяних дерев, властивості та особливості деяких рідкісних видів рослин, завезених з різних куточків світу.



17.09.2021

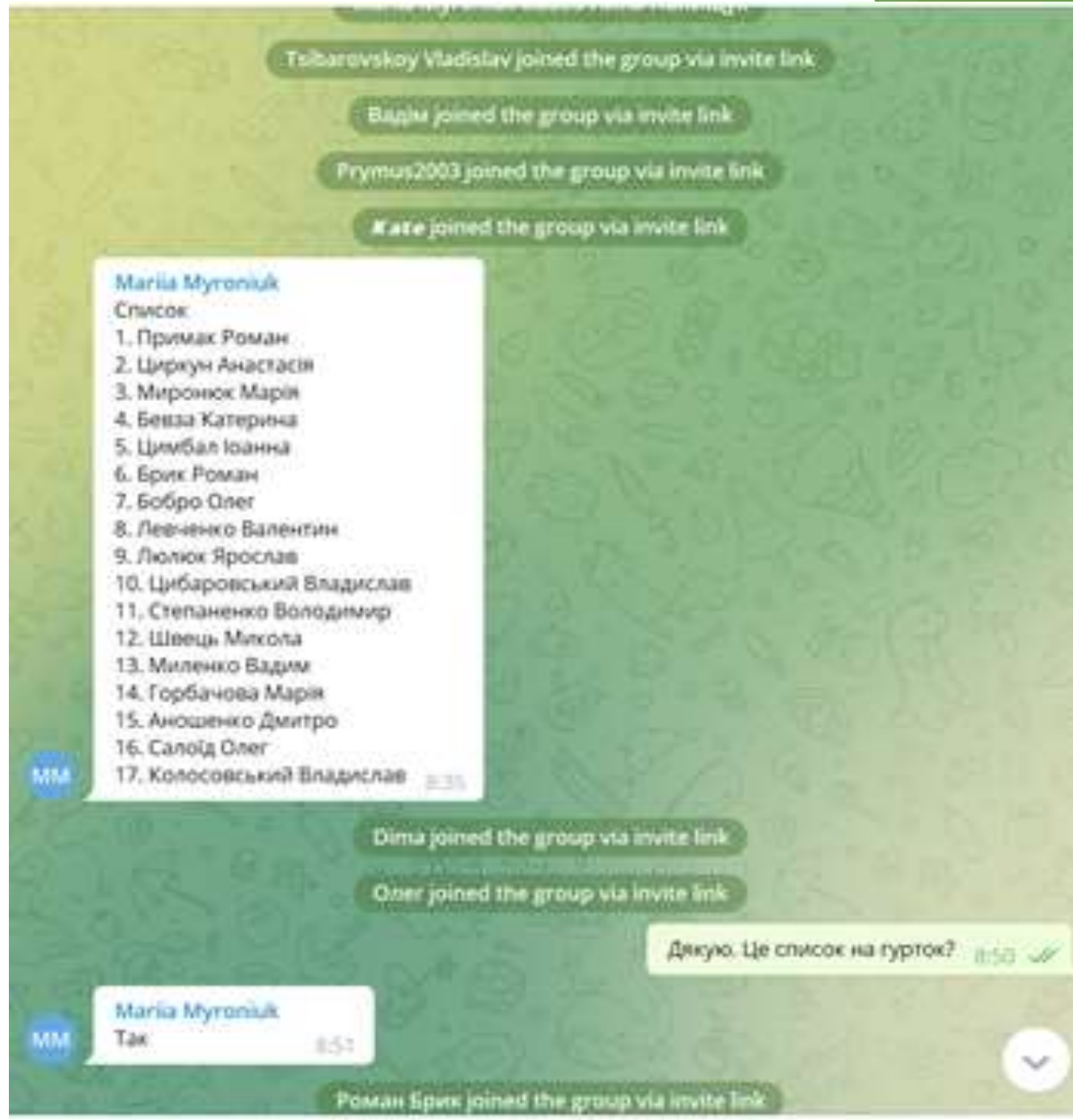








З початком  
дистанційних  
занять, в кінці  
вересня, була  
сформована  
група в  
месенджері  
Telegram.



До звичайної запланованої роботи з фаховими текстами з'явилась нагода переглядати й обговорювати численні відео та презентації.

<https://www.youtube.com/watch?v=sBnx0SRHpKs>

Top 15 STRANGE Trees you Didn't Know Existed

<https://www.youtube.com/watch?v=SWPqQxz-7gg>

How Do Trees Grow?

<https://www.youtube.com/watch?v=D3uNvj5Sc9E>

"America's National Forests"

[https://www.ted.com/talks/prince\\_william\\_this\\_decade\\_calls\\_for\\_earthshots\\_to\\_repair\\_our\\_planet#t-14558](https://www.ted.com/talks/prince_william_this_decade_calls_for_earthshots_to_repair_our_planet#t-14558)

This decade calls for Earthshots to repair our planet



Countdown • October 2020 | 1.8M views

Like (54K)

Share

Add

## This decade calls for Earthshots to repair our planet

Read transcript

"We start this new decade knowing that it is the most consequential period in history," says Prince William, The Duke of Cambridge. Inspired by President John F. Kennedy's "Moonshot," he calls on us all to rise to our greatest challenge ever: the "Earthshot." A set of ambitious objectives for the planet, the Earthshot goals seek



# Міжнародний науково-практичний семінар «Міжкультурна комунікація в контексті глобалізаційних процесів»

27.10.2021 року гуртківці взяли участь у міжнародному семінарі, організованому викладачами кафедри англійської мови для технічних та агробіологічних спеціальностей, під керівництвом завідувача кафедри Інни Грабововської.



The screenshot shows a Zoom meeting interface. The main window displays a presentation slide with the following text:

Recording

NATIONAL UNIVERSITY OF LIFE AND ENVIRONMENTAL SCIENCES OF UKRAINE  
FACULTY OF HUMANITIES AND PEDAGOGY  
DEPARTMENT OF ENGLISH FOR TECHNICAL AND AGROBIOLOGICAL SPECIALITIES

INTERNATIONAL SCIENTIFIC AND PRACTICAL SEMINAR  
"Cross-Culture Communication in the Context of the Globalizing World"

**Sofia Elizabeth  
Tidona**

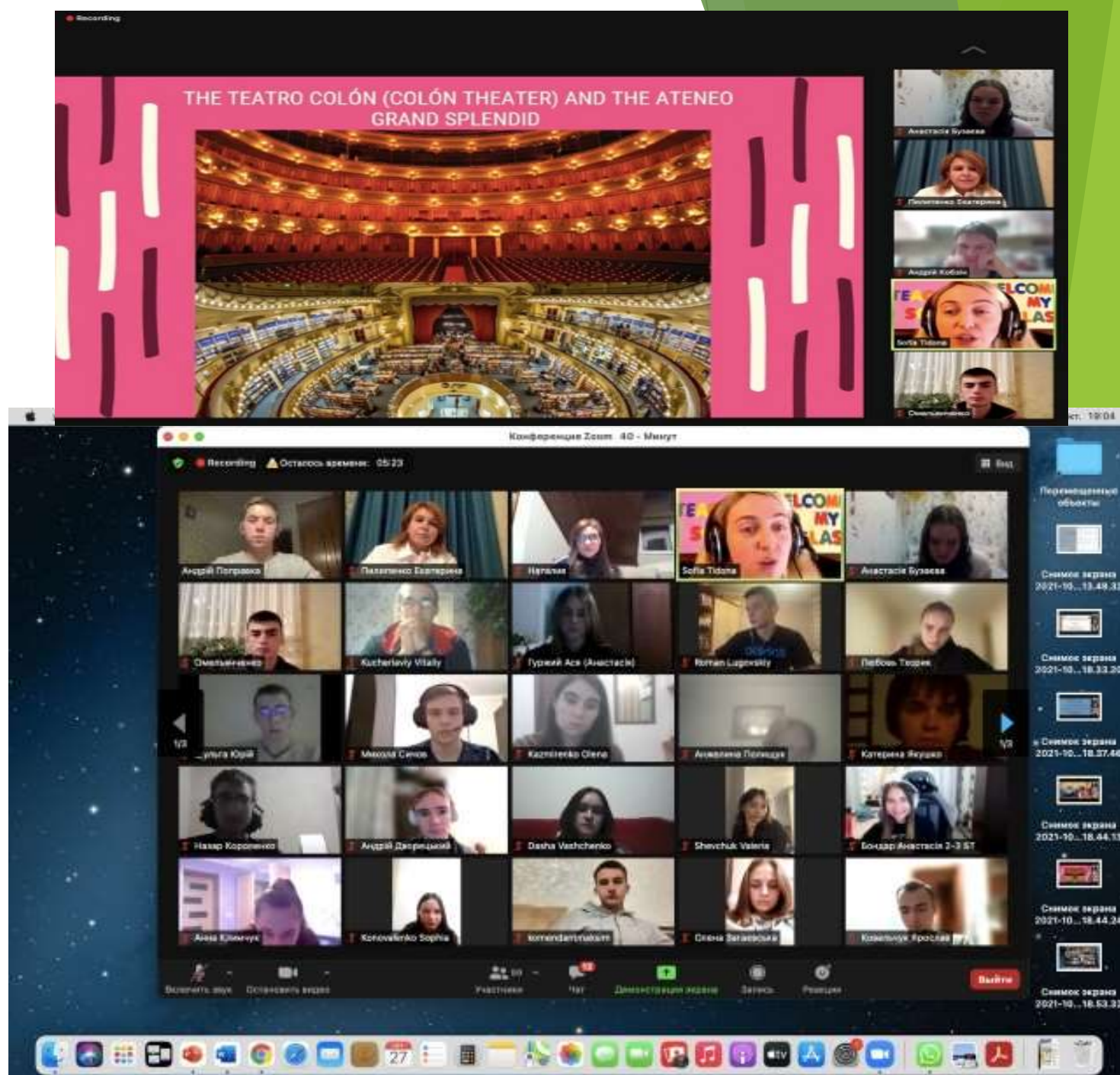
English into Spanish and Spanish into English Translator;  
English and Spanish Teacher  
(the City of Buenos Aires, the Argentine Republic)

On the right side, there is a vertical gallery view of five participants:

- Ludmila Semerova
- Григорію Застеряну
- Inna Grabovska
- Анастасія Буцака
- Андрій Козуб



Від чудової доповідачки - Софії Елізабет Тідони, студенти дізнались про історію, географічні особливості, культуру, міста, пам'ятки, видатних письменників, художників і нобелівських лауреатів Аргентини. Мали змогу розпитати про життя, дозвілля простих громадян цієї країни, найпрестижніші університети, включно сільськогосподарські. Це була прекрасна нагода зануритися в іншомовне середовище, оцінити відвертість та щирість аргентинської співрозмовниці.



## II семестр зазвичай присвячений

- опануванню студентами навичками перекладу автентичної фахової літератури, користуючись граматичними та лексичними трансформаціями, наприклад, такими, як конкретизація, генералізація значення слова; транскодування, смисловий розвиток, контекстуальна заміна та ін.;
- підготовці до наукової конференції, написанню тез доповідей та створення презентацій;
- опануванню фаховою лексикою та розвитку англomовної професійної комунікативної компетенції на основі автентичної фахової літератури, матеріалам Internet та ЕНК за спеціальностями:





## ЗМІСТ

1. Part I. Topic: Forest Ecosystems
2. Part II. Essential Grammar in Use: Passive Voice
3. Part III. Text on Speciality: Kinds of Forests

## НАВІГАЦІЯ

- Інформаційна панель
- Головна сторінка
- Мої курси
  - AM (ДМТ)
  - AM (ЛГ)
    - Учасники
    - Відзнаки
    - Компетенції
    - Журнал оцінок
    - Змістовий модуль 3. Ecology. Forest Ecosystems
      - Тема 10. Forest Ecosystems**
      - AM (СПГ)
      - ДАМ (ДМТ)
      - ДАМ (ЛГ)

## Англійська мова (ЛГ)

### Тема 10. Forest Ecosystems

#### 1. Part I. Topic: Forest Ecosystems

##### Definition of a Forest Ecosystem

A forest ecosystem is the basic ecologic unit in a particular forest that exists as "home" for a community of both native and introduced, classified organisms. A forest ecosystem is named for the primary tree species that form the canopy. It is defined by all the collective living inhabitants of that forest ecosystem that co-exist together in symbiosis to create a unique ecology. In other words, a forest ecosystem is typically associated with land masses covered in trees and those trees are often classified by foresters into forest cover types.

A forest ecosystem community is directly related to species diversity. Generally, you can assume that the more complex the structure, the greater is its species diversity. You should remember that a forest community is much more than just the sum of its trees. A forest is a system that supports interacting units including trees, soil, insects, animals, and man.

##### How a Forest Ecosystem Matures

Forest ecosystems tend to always be moving toward maturity or into what foresters call a climax forest. This maturing, also called forest succession, of the ecosystem increases diversity up to the point of old age where the system slowly collapses. One forestry example of this is growth of trees and the entire system moving toward an old growth forest. When an ecosystem is exploited and exploitation is maintained or when components of the forest begins to naturally die, then that maturing forest ecosystem goes into declining tree health.

Management of forests for sustainability is desirable when forest diversity is threatened by overuse, resource exploitation, old age and poor management. Forest ecosystems can be disrupted and harmed when not properly sustained. A sustained forest that is certified by a qualified certification programme gives some assurance that the forest is managed to allow maximum diversity while satisfying the manager's environmental and economic demands.





## ЗМІСТ

- 1. Part I. Topic: Structure of a Tree and Trunk**
2. Part II. Essential Grammar in Use: Sequence of Tenses
3. Reported Speech
4. Part III. Text on Speciality: Structure of Wood

## НАВІГАЦІЯ

- 🏠 Інформаційна панель
- 🏠 Головна сторінка
- 📁 Мої курси
  - 📁 AM (ДМТ)
    - 📁 Учасники
    - 📁 Відзнаки
    - ☑️ Компетенції
    - 📅 Журнал оцінок
    - 📁 Змістовий модуль 4. Structure of a Tree and Trunk...

## Англійська мова (ДМТ)

### Тема 11. Structure of a Tree and Trunk. Structure of Wood

#### 1. Part I. Topic: Structure of a Tree and Trunk

##### STRUCTURE OF A TREE AND TRUNK

A tree is a woody plant with a single trunk, unbranched for at least several feet above the ground, and a more or less definite crown. Trees are the largest members of the plant world, ranging in height from 20 to 300 feet or more, according to species and conditions of growth.

A live tree may be divided into three main parts: crown, trunk and roots. These parts fulfil different functions in its life.

Roots hold the tree in place (serve as anchors for trees); and take up from the soil water with dissolved mineral nutrients needed for the trees' growth.

Trunk serves for conveying water and nutrients from the roots to crown.

Crown has much to do with the reproduction of trees. It consists of branches and twigs, which bear buds, leaves, flowers and fruit.

Buds may be of two sorts: 1) lateral which born along the twig (in the axils of the previous season's leaves) and 2) terminal ones appearing at the apex and which limit further growth in length for the season.

Leaves are temporary organs, which are concerned chiefly with the manufacture plant food, respiration and transpiration. They may be 1) opposite (when they are paired at the same height, on each side of the twig; 2) whorled (when more than 2 leaves are found at the same node; 3) alternate (arranged in spirals about the twig).

PLANTS AND ANIMALS IN THE HISTORY OF THE WORLD



**ЗМІСТ**

- 1. Part I. Topic: Dendrology
- 2. Part II. Essential Grammar in Use: Non-Finite Forms of The Verb. Gerund. Gerundial Complex
- 3. Perfect Participle. Absolute Participle Complex
- 4. Part III. Text on Speciality: Hardwoods and Softwoods

**НАВІГАЦІЯ**

- Інформаційна панель
- Головна сторінка
- Мої курси
  - AM (ДМТ)
  - AM (ЛГ)
  - AM (СПГ)
    - Учасники
    - Відзнаки
    - Компетенції
    - Журнал оцінок
    - Змістовий модуль 4. Structure of a Tree and Trunk...

## Англійська мова (СПГ)

### Тема 12. Dendrology. Broad-leaved and Coniferous Trees

#### 1. Part I. Topic: Dendrology

#### DENDROLOGY

Literally "dendrology" means "the study of trees", but the term has been variously defined and now it signifies the taxonomy of woody plants including trees, shrubs and vines. Taxonomy is concerned with the classification, nomenclature and identification of natural objects. Besides the taxonomy of woody plants, dendrology includes tree habits morphology, ecology and geographical ranges of forest trees.

Woody plants differ from herbaceous plants in having an aerial stem, which persists for more than one season, and in most cases, a cambium layer for periodic growth in diameter.

A tree may be defined as woody plant with a single trunk, unbranched for at least several feet above the ground, and with a more or less definite crown. Trees are the largest plants in the world.

Shrubs, in contrast, are smaller and usually have several erect, spreading stems and a general bushy appearance.

Woody lianas are climbing vines; plants of this sort are extremely numerous in the rain-drenched forests of the tropics, although a few species such as wild grape, the moonseed, and the Virginia creeper are indigenous to temperate regions.

Botanical classification places forest trees into two large groups: gymnosperms and angiosperms. The criterion most frequently used for separating them is the presence in the angiosperms of an ovary, which encloses the ovules.

The gymnosperms, in contrast, exhibit a naked seed, which is commonly subtended by a scale. The gymnosperms consist exclusively of trees and woody shrubs, whereas the angiosperms include trees and shrubs as well as grasses and herbaceous plants.

Among the gymnosperms, the most important and numerous forest trees are the coniferous, also known as softwoods. This group includes the well-known

В цьому семестрі до членів гуртка приєдналися і студенти **IV** курсу **ЛГ** («Лісове господарство»), **СПГ** («Садово-паркове господарство»), та **ДМТ** («Деревообробні та меблеві технології»). Окрім роботи із загальною та фаховою лексикою (читання текстів, перегляд відео за спеціальностями), вони висловили бажання поглибити свої знання з граматики, зокрема, вивчати такі теми, як «Неособові форми дієслова», «Узгодження часових форм», особливості вживання Умовного способу, що, до речі, відповідає як програмі підготовки до ЄВІ, так і плану роботи гуртка. Для зручності користування – всі матеріали надсилаються в Telegram-месенджер.



manin\_gregory\_yurchenko\_...iana\_oxford\_exam\_t\_1.pdf

39.3 MB

20:46 ✓



ЄВІ зошит2 (1).pdf

180.7 KB

ВІДКРИТИ В

21:21 ✓



Active, Passive, Sequence (узгодж).docx

44.1 KB

13:19 ✓✓



Units 8, 9. Gerund, Infinitive, Participle

59.8 KB

Vadim p...

Having been invited to a party, she could not stay at home.  
запросили на вечірку, вона не змогла залишитися вдома.

Оскільки

II

### Незалежний дісприкметниковий зворот (The Absolute Participle Complex)

Незалежний дісприкметниковий зворот (НДЗ) складається з дісприкметника, перед яким стоїть іменник у загальному відмінку або займенник у називному відмінку. НДЗ завжди відокремлюється від головного речення комою.

Коли НДЗ стоїть на початку речення, він перекладається підрядним реченням





**Sequence**  
We can use *first, then, then* and *eventually/finally* to talk about a *sequence of events*.  
*First*, he applied for an internship with an international company. *Then* they hired him as a junior manager. *Then/Next* he started his own business. *Eventually/Finally* he became one of the *wealthiest* people in the country.

**Addition**  
We can use *also, too, as well as, moreover* and *in addition to* to add new information. *Too* usually comes at the end of the sentence.  
Mark is a great football player. He *also* plays tennis *very well*. *As well as* loves sunbathing, and *enjoys* it, *too*.  
The shop sells fruit *as well as* vegetables.  
Jim passed his maths exam today. *Moreover*, he *also* did very well in his English test.  
Michael has a small cottage *in addition to* a lorry that he uses for work.

**1 Complete the sentences (1-7) with the linking words from the box.**

until after before too while when then

- 1 I'll call you \_\_\_\_\_ I get to my office.
- 2 I found the news depressing \_\_\_\_\_.
- 3 We'll stay here \_\_\_\_\_ he arrives, then we'll all set off together.
- 4 We managed to finish clearing the garden \_\_\_\_\_ it got completely dark.
- 5 He switched on his laptop \_\_\_\_\_ he opened a browser and went online.

**The passive**  
We use the *passive voice* when:  
▶ we are more interested in the activity itself than its performer.  
▶ we don't know who performs the activity or the performer is clearly defined by the context. We make the *passive voice* with a form of *be* and the *past participle*:  
present simple: The engine *is built*.  
present continuous: The engine *is being built*.  
present perfect: The engine *has been built*.  
past simple: The engine *was built*.  
past continuous: The engine *was being built*.  
past perfect: The engine *had been built*.  
future simple: The engine *will be built*.  
going to: The engine *is going to be built*.  
modal verbs: The engine *must be built*.  
The performer of the action is usually omitted, especially when it's expressed with a pronoun, e.g. *I*, *he*, *she*, *somebody*, *they*. If we want to say who or what performed an action, we use *by* or *with*.  
The radio *was invented by* Marconi.  
The radio *was destroyed with* a hammer.  
If a verb has two complements (e.g. *ask*, *give*, *offer*, *send*) there are two possible ways of using the *passive voice*.  
The scientist *presented* the results *to* the director.  
1. The results *were presented to* the director.  
2. The director *was presented (with)* the results.  
We also use the *passive voice* in formal or official language in impersonal structures, such as *it is said*, *believed*, *thought*, *that*.  
*It is believed that* children are better at using computers than adults.  
Children *are believed to be* better at using computers than adults.



15 BIGGEST Trees in the World

В перервах між вивченням складних граматичних тем переглядалися професійної тематики відео з





# Wisteria

number 14 wisteria  
wisteria

1:03 / 16:23



it's not able to support itself so a  
network of steel pylons

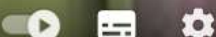
1:36 / 16:23



# Rainbow Eucalyptus

launched to find out the truth  
number three rainbow eucalyptus

12:17 / 16:23





Цього року, зважаючи на складні обставини воєнного стану, замість проведення традиційної конференції, для заохочення студентів до вивчення фахової лексики та вдосконалення професійно-комунікативних навичок – були запропоновані наступні відео-тури:

<https://www.generalitravelinsurance.com/travel-resources/botanical-gardens.html>

## **7 of the World's Most Beautiful Botanical Gardens**





## The world's best botanical gardens for your technicolor daydreams

1. **Claude Monet Gardens** in Giverny, France - like his paintings, Monet's gardens are colorful, if slightly muddled. Monet spent his final years cultivating his garden inspired by tranquil scenes from the Japanese prints he collected. His flower garden, called Clos Normand, features flowers grouped by color and anchored by nasturtiums. A tour of the more famous Japanese-inspired water garden includes the wisteria-covered footbridge across a pond crowded with water lilies accented by nymphaeas that bloom all summer long.





2. **Kirstenbosch National Botanical Garden** in Cape Town, South Africa is one of the few botanical gardens in the world that only cultivates indigenous plants. Located at the foot of Table Mountain, this 89-acre garden is home to over 7,000 types of plants, some of which are rare and threatened species. In 2004 Kirstenbosch was the first garden in the world to be named a UNESCO World Heritage Site.





3. **Royal Botanic Gardens** in Kew, England – known as the largest botanical garden in the world, this 300-acre garden near London is home to the world's biggest collection of living plants. While most visitors are there for the flower exhibits, this UNESCO World Heritage Site has made great contributions to our understanding of botanical science. Its world-class attractions include a Treetop walkway, the Hive bee structure and the modern Davies Alpine Glass House make it an ideal choice for your next international vacation.

 Top Ten Attractions at Kew Gardens

# Top Ten Attractions at Kew Gardens

Royal Botanic Gardens  
**Kew**

Дивитися на  YouTube





4. **Rio de Janeiro Botanical Gardens** - like the Kirstenbosch Garden, the Rio de Janeiro Botanical Gardens boasts an impressive view: the Corcovado Mountain and of their 6,500+ types of indigenous and international plant species, 900 are palm tree varieties. The Gardens were founded as a research organization tasked with acclimatizing spices like vanilla, cinnamon and pepper. Animals roam the grounds – during your tour, try to spot frogs, turtles, toucans, lizards and monkeys.





5. **Longwood Gardens** in Kennett Square, Pennsylvania - local benefactor and chemical magnate Pierre S. du Pont transformed his personal estate into a public park, Longwood Gardens—our pick for best botanical garden in the U.S. With a million visitors annually and a staff of 1,400, the garden is constantly refreshing its look. Spring is an ideal time to tour the Gardens, with the holiday season as the second best. The Christmas plant display includes 40 miles of twinkling lights, 80 Christmas trees, colorful fountain shows and live musical performances.





6. **Byodoin** near Kyoto, Japan – this serene former country estate on the outskirts of Kyoto is yet another UNESCO World Heritage Site. The awe-inspiring 5-acre garden includes an 11th-century Buddhist temple and a garden filled with lavender wisteria and elegant weeping cherry trees designed for meditation. Byodoin is the best example of a Pure Land (or, Paradise) garden - one of only five remaining in Japan.



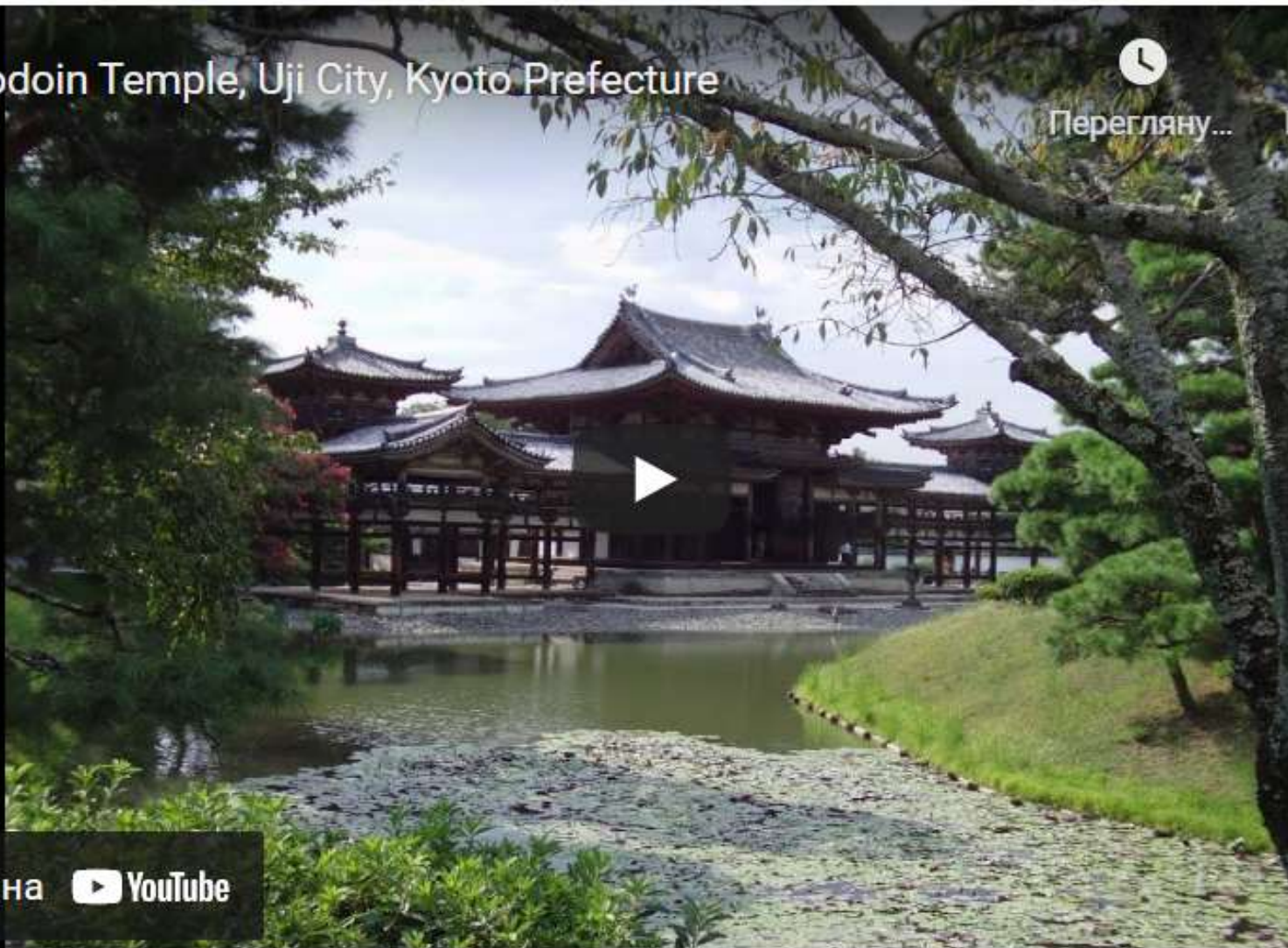
Byodoin Temple, Uji City, Kyoto Prefecture




Перегляну...



Поділитися



Дивитися на  YouTube



7. **Keukenhof Gardens** in Amsterdam, Holland - The tulips really do bloom here in April, and they are spectacular! Each year more than 800 different varieties of tulips—7 million flower bulbs—are planted and bloom from March to May. The vast gardens encompass 32 hectares that include flower shows, flower artwork, a Tulpomania exhibition, and windmills in the Dutch tradition.



## Тези доповідей:

**Берко Марія**, студентка 3 курсу спеціальності «Деревообробні та меблеві технології» взяла участь у Міжнародній науково-практичній конференції та опублікували тези доповідей.

Берко М.О. Forest and Man. Forest Concept. Forest Ecosystem. Forest Ecology. Сучасні аспекти та перспективні напрямки розвитку науки : матеріали II міжнар. студ. наук.-практ. конф., 03 грудня 2021 р., м. Мукачево, Україна. 2021. С. 114-117.

<https://ojs.ukrlogos.in.ua/index.php/liga/issue/view/inter-03.12.2021/678>



# СЕРТИФІКАТ

учасника конференції



№ 7020  
від 03.12.2021

**БЕРКО МАРІЯ ОЛЕГІВНА**

ВЗЯВ(-ЛА) УЧАСТЬ У II МІЖНАРОДНІЙ СТУДЕНТСЬКІЙ НАУКОВІЙ КОНФЕРЕНЦІЇ

СУЧАСНІ АСПЕКТИ ТА ПЕРСПЕКТИВНІ  
НАПРЯМКИ РОЗВИТКУ НАУКИ

3 ГРУДНЯ 2021 РІК • М. МУКАЧЕВО, УКРАЇНА

У рамках участі були опубліковані такі доповіді учасника на тему:

FOREST AND MAN. FOREST CONCEPT. FOREST ECOSYSTEM.  
FOREST ECOLOGY

ДИРЕКТОР МОЛОДІЖНОЇ НАУКОВОЇ ЛІГИ  
ГОЛОВА ОРГКОМІТЕТУ КОНФЕРЕНЦІЇ  
**ІГОР КОРЕНЮК**



**Голова гуртка:**

**Ткаченко Андрій** - студент I курсу ННІ ЛГіСПГ (ЛГ-2101),

**Секретар гуртка:**

**Шевчук Валерія** - студентка I курсу ННІ ЛГіСПГ (ЛГ-2101),

► **Кількість членів гуртка - 40 студентів.**

► **Кількість студентів, залучених до роботи гуртка**

**(не членів гуртка): - 20 студентів IV-го курсу (ЛГ-1801, ЛГ-1802, СПГ-1801, ДМТ-1801).**

► **Список членів гуртка (2021-2022 навч. рік):**



Аношенко Дмитро (ЛГ-2102)  
Бевза Катерина (ЛГ-2102)  
Бобро Олег (ЛГ-2102)  
Брик Роман (ЛГ-2102)  
Горбачова Марія (ЛГ-2102)  
Євхимець Іван (ЛГ-2102)  
Колосовський Владислав (ЛГ-2102)  
Левченко Валентин (ЛГ-2102)  
Люлюк Ярослав (ЛГ-2102)  
Миленко Вадим (ЛГ-2102)  
Миронюк Марія (ЛГ-2102)  
Нестерук Дмитро (ЛГ-2102)  
Примак Роман (ЛГ-2102)  
Салоїд Олег (ЛГ-2102)  
Степаненко Володимир (ЛГ-2102)  
Цибаровський Владислав (ЛГ-2102)  
Цимбал Іоанна (ЛГ-2102)  
Циркун Анастасія (ЛГ-2102)  
Швець Микола (ЛГ-2102)  
Багнюк Римма (ЛГ-2103)

Гальцов Олександр (ЛГ-2103)  
Грицун Ольга (ЛГ-2103)  
Куца Анна (ЛГ-2103)  
Кушнір Денис (ЛГ-2103)  
Лушпей Андрій (ЛГ-2103)  
Михайленко Михайло (ЛГ-2103)  
Праля Анастасія (ЛГ-2103)  
Примак Дмитро (ЛГ-2103)  
Прокопенко Андрій (ЛГ-2103)  
Самойленко Анастасія (ЛГ-2103)  
Шаповал Микола (ЛГ-2103)  
Андрієнко Катерина (ЛГ-2101)  
Байдачний Олександр (ЛГ-2101)  
Гапонюк Марія (ЛГ-2101)  
Коротун Рінат (ЛГ-2101)  
Рибачок Олександр (ЛГ-2101)  
Семенюк Катерина (ЛГ-2101)  
Ткаченко Андрій (ЛГ-2101)  
Цюриць Дмитро (ЛГ-2101)  
Берко Марія (ДМТ-1901)

# ПЕРСПЕКТИВИ РОЗВИТКУ НАУКОВОГО ГУРТКА на 2021-2022 навчальний рік

- ▶ подальше залучення до роботи гуртка студентів, які виявляють зацікавленість до читання наукової літератури за фахом;
- ▶ продовження відвідування гуртка студентами на старших курсах з метою формування майбутньої професійної комунікативної компетенції, вивчення фахової лексики, навчання самостійній роботі з науковою літературою та складанню анотацій до наукових статей;
- ▶ сприяння у публікації наукових робіт студентів;
- ▶ проведення наукових конференцій, семінарів з презентаціями робіт з прочитаної літератури за фахом;



- ▶ участь у вузівських студентських конкурсах, конференціях, олімпіадах.
- ▶ участь у наукових семінарах, що проводяться для студентів Видавництвом Кембриджського університету та Cambridge English Language Assessment;
- ▶ відвідування виставок та музеїв, що пов'язані з тематикою фахової підготовки;
- ▶ укладання термінологічного словника для ННІ лісового і садово-паркового господарства;
- ▶ організація та проведення екскурсій англійською мовою по Ботанічному саду НУБіП студентами-гуртківцями для студентів ННІ лісового і садово-паркового господарства.