



МІНІСТЕРСТВО ОСВІТИ І НАУКИ УКРАЇНИ
НАЦІОНАЛЬНИЙ УНІВЕРСИТЕТ БІОРЕСУРСІВ
І ПРИРОДОКОРИСТУВАННЯ УКРАЇНИ

ЗАТВЕРДЖЕНО

Протокол № _____
від " _____ " _____ 2021 р.

засідання вченої ради НУБіП України

Ректор _____ С. Ніколаєнко

Освітньо-професійна програма вводиться в дію

з _____ 2021р.

ПРОЄКТ

ОСВІТНЬО-ПРОФЕСІЙНА ПРОГРАМА

«Лісове господарство»

Першого (бакалаврського) рівня вищої освіти

за спеціальністю 205 «Лісове господарство»

галузі знань 20 «Аграрні науки та продовольство»

Кваліфікація: бакалавр з лісового господарства

*Стандарт вищої освіти затверджено
наказом МОН України від «05» 12. 2018 р. №1342*

Київ – 2021

ЛИСТ ПОГОДЖЕННЯ
освітньо-професійної програми
«Лісове господарство»

**Проректор з науково-педагогічної
роботи**

В. Д. Шинкарук

Начальник навчального відділу

В.М. Шевчук

**Директор ННІ лісового
і садово-паркового господарства**

П. І. Лакида

Гарант програми

Н. В. Пузріна

ПЕРЕДМОВА

Освітньо-професійна програма (ОПП) для підготовки здобувачів вищої освіти першого (бакалаврського) рівня за спеціальністю 205 «Лісове господарство» містить обсяг кредитів ЄКТС, необхідний для здобуття відповідного ступеня вищої освіти; перелік компетентностей випускника; нормативний зміст підготовки здобувачів вищої освіти, сформульований у термінах результатів навчання; форми атестації здобувачів вищої освіти; вимоги до наявності системи внутрішнього забезпечення якості вищої освіти.

Розроблено проектною групою у складі:

- 1. Пузріна Наталія Василівна**, кандидат сільськогосподарських наук, доцент, завідувач кафедри лісівництва, гарант програми.
- 2. Свинчук Віктор Адамович**, кандидат сільськогосподарських наук, доцент, доцент кафедри таксації лісу та лісового менеджменту.
- 3. Сендонін Сергій Євгенович**, кандидат сільськогосподарських наук, доцент, доцент кафедри лісівництва.
- 4. Кайдик Олександр Юрійович**, кандидат сільськогосподарських наук, доцент, доцент кафедри відтворення лісів та лісових меліорацій.

Рецензії-відгуки зовнішніх стейкхолдерів (за наявності):

- 1. Головецький Михайло Петрович**, директор ДП «Вищедубечанське ЛГ», кандидат сільськогосподарських наук

1. Профіль освітньо-професійної програми зі спеціальності 205 «Лісове господарство»

1 – Загальна інформація	
Повна назва закладу вищої освіти та структурного підрозділу	Національний університет біоресурсів і природокористування України Навчально-науковий інститут лісового і садово-паркового господарства
Ступінь вищої освіти та назва кваліфікації мовою оригіналу	Бакалавр. Бакалавр з лісового господарства
Офіційна назва освітньо-професійної програми	Лісове господарство
Тип диплому та обсяг освітньо-професійної програми	Диплом бакалавра, одиничний 240 кредитів ЄКТС, термін навчання 3 роки 10 місяців
Наявність акредитації	Акредитація спеціальності «Лісове господарство» освітнього ступеня «Бакалавр» проведена у 2015 році, сертифікат про акредитацію Серія НД №1193051. Термін дії сертифіката до 1 липня 2025 року
Цикл/рівень	НРК України – 6 рівень, FQ -EHEA – перший цикл, EQF-LLL – 6 рівень
Передумови	Умови вступу визначаються «Правилами прийому до Національного університету біоресурсів і природокористування України», затвердженими Вченою радою. Наявність повної загальної середньої освіти. Підготовка фахівців з лісового господарства проводиться за денною і заочною формами навчання (Закон України «Про вищу освіту» від 28.12.2014 № 76-VIII)
Мова(и) викладання	Українська
Термін дії освітньо-професійної програми	Термін дії освітньо-професійної програми «Лісове господарство» до 1 липня 2025 року
Інтернет-адреса постійного розміщення опису освітньо-професійної програми	https://nubip.edu.ua/node/46601
2 – Мета освітньо-професійної програми	
Метою освітньо-професійної програми є формування у майбутнього фахівця здатності динамічно поєднувати знання, уміння, комунікативні навички і спроможності з автономною діяльністю та відповідальністю під час вирішення завдань і проблемних питань у галузі лісового господарства стосовно відтворення лісів, вирощування, догляду за лісом, таксації, лісовпорядкування, використання лісових ресурсів та заготівлі деревини, а також виявлення шкідливих комах лісових біоценозів і діагностики збудників хвороб лісу, обмеження їх шкодочинності, виробничо-фінансової діяльності та впровадження інноваційних технологій у професійну діяльність.	
3 – Характеристика освітньо-професійної програми	
Предметна область (галузь знань, спеціальність, спеціалізація (за наявності))	Галузь знань 20 Аграрні науки та продовольство Спеціальність 205 Лісове господарство
Орієнтація освітньо-	Освітньо-професійна

професійної програми	
Основний фокус освітньо-професійної програми та спеціалізації	<p>Спеціальна освіта в галузі 20 «Аграрні науки та продовольство», спеціальності 205 «Лісове господарство».</p> <p>Ключові слова: ліс, садивний матеріал, відтворення, лісові культури, природне поновлення, головне користування, проміжне користування, типологія, лісівничо-таксаційні показники, лісовпорядкування, лісова пожежа, шкідливі комахи, збудники хвороб, патологія</p>
Особливості освітньо-професійної програми	Освоєння програми вимагає обов'язковою умовою проходження навчальних та виробничої практики на лісгосподарських підприємствах
4 – Придатність випускників до працевлаштування та подальшого навчання	
Придатність до працевлаштування	Згідно з чинною редакцією Національного класифікатора України: Класифікатор професій (ДК 003:2010) та International Standard Classification of Occupations 2008 (ISCO-08) випускник з професійною кваліфікацією «Бакалавр з лісового господарства» може працевлаштуватися на посади з наступною професійною назвою робіт: 1221.2 «Майстер лісу», 1221.2 «Помічник лісного»
Подальше навчання	Бакалавр зі спеціальності «Лісове господарство» має право продовжити навчання для отримання ОС «Магістр» зі спеціальності «Лісове господарство» або з інших споріднених спеціальностей
5 – Викладання та оцінювання	
Викладання та навчання	<p>Студентоцентроване навчання, технологія проблемного і диференційованого навчання, технологія інтенсифікації та індивідуалізації навчання, технологія програмованого навчання, інформаційна технологія, технологія розвивального навчання, кредитно-трансферна система організації навчання, електронне навчання в системі elearn.nubip.edu.ua, самонавчання, навчання на основі досліджень.</p> <p>Викладання проводиться у вигляді: лекції, мультимедійної лекції, інтерактивної лекції, семінарів, практичних занять, лабораторних робіт, самостійного навчання на основі підручників та конспектів, консультації з викладачами</p>
Оцінювання	<p>Види контролю: поточний, тематичний, періодичний, підсумковий, самоконтроль.</p> <p>Екзамени, заліки та диференційовані заліки проводяться відповідно до вимог "Положення про екзамени та заліки в Національному університеті біоресурсів і природокористування України" (2019 р.).</p> <p>У НУБіП України використовується рейтингова форма контролю після закінчення логічно завершеної частини лекційних та практичних занять (модуля) з певної дисципліни. Її результати враховуються під час виставлення підсумкової оцінки.</p> <p>Рейтингове оцінювання знань студентів не скасовує традиційну систему оцінювання, а існує поряд із нею. Воно робить систему оцінювання більш гнучкою, об'єктивною і сприяє систематичній та активній самостійній роботі студентів протягом усього періоду навчання, забезпечує здорову конкуренцію між студентами у навчанні, сприяє виявленню і розвитку творчих здібностей студентів.</p>

	<p>Рейтинг студента із засвоєння навчальної дисципліни складається з рейтингу з навчальної роботи – 70 балів та рейтингу з атестації – 30 балів. Таким чином, на оцінювання засвоєння змістових модулів, на які поділяється навчальний матеріал дисципліни, передбачається 70 балів. Рейтингові оцінки із змістових модулів, як і рейтинг з атестації, теж обчислюються за 100-бальною шкалою.</p> <p>Письмові екзамени із співбесідою, здача звітів та захист лабораторних/практичних робіт, рефератів як самостійної роботи, проведення дискусій, семінарів та модулів.</p>
6 – Програмні компетентності	
Інтегральна компетентність (ІК)	Здатність розв'язувати складні спеціалізовані задачі та практичні проблеми у галузі лісового і мисливського господарства або у процесі навчання, що передбачає застосування певних теорій та методів лісівничої науки і характеризується комплексністю та відповідністю природних зональних умов.
Загальні компетентності (ЗК)	<ol style="list-style-type: none"> 1. Здатність реалізувати свої права і обов'язки як члена суспільства, усвідомлювати цінності громадянського (вільного демократичного) суспільства, та необхідність його сталого розвитку, верховенства права, прав і свобод людини громадянина в Україні. 2. Здатність зберігати та примножувати моральні, культурні, наукові цінності і досягнення суспільства на основі розуміння історії та закономірностей розвитку предметної області, її місця у загальній системі знань про природу і суспільство та у розвитку суспільства, техніки і технологій, використовувати різні види та форми рухової активності для активного відпочинку та ведення здорового способу життя. 3. Цінування та повага до різноманітності та мультикультурності. 4. Здатність спілкуватися державною мовою як усно, так і письмово. 5. Здатність спілкуватися іноземною мовою. 6. Здатність до абстрактного мислення, аналізу та синтезу. 7. Знання та розуміння предметної області та розуміння професії. 8. Здатність застосовувати знання у практичних ситуаціях. 9. Здатність вчитися і оволодівати сучасними знаннями. 10. Прагнення до збереження навколишнього середовища. 11. Навички здійснення безпечної діяльності. 12. Здатність до пошуку, оброблення та аналізу інформації з різних джерел.
Спеціальні (фахові, предметні) компетентності (СК)	<ol style="list-style-type: none"> 1. Здатність застосовувати знання і уміння лісівничої науки й практичний досвід ведення лісового господарства. 2. Здатність проводити лісівничі вимірювання та дослідження. 3. Здатність використовувати знання й практичні навички для аналізу біологічних явищ і процесів, біометричної обробки дослідних даних та їх математичного моделювання. 4. Здатність аналізувати стан дерев, лісостанів, особливості їх росту і розвитку на основі вивчення дослідних даних, літературних джерел та нормативно-довідкових матеріалів. 5. Здатність вирішувати поставлені завдання зі створення насаджень, їх вирощування та формування на основі вивчення літературних та нормативних джерел передового виробничого

	<p>досвіду.</p> <p>6. Здатність вибрати типове обладнання та інструменти для вирішення сформульованого завдання, а також оцінити економічну ефективність його виконання</p> <p>7. Здатність вирішувати поставлені завдання з інвентаризації лісів, оцінювати лісові ресурси та продукцію.</p> <p>8. Здатність вирішувати поставлені завдання з мисливства та забезпечувати ведення мисливського господарства в лісовому фонді.</p> <p>9. Здатність розробляти проектну документацію, зокрема описи, положення, інструкції та інші документи.</p> <p>10. Здатність організувати роботу малих колективів виконавців.</p> <p>11. Здатність планувати й реалізовувати ефективні заходи з організації господарства, підвищення продуктивності насаджень та їх біологічної стійкості, ощадливого, на екологічних засадах, використання лісових ресурсів.</p> <p>12. Екологічні мислення і свідомість, ставлення до природи як унікальної цінності, що забезпечує умови проживання людства, особиста відповідальність за стан довкілля на місцевому регіональному, національному і глобальному рівнях.</p>
<p>7 – Програмні результати навчання</p>	
<p>ПРН</p>	<p>1. Аналізувати основні етапи та закономірності історичного розвитку для формування громадянської позиції, формування національної гідності та патріотизму</p> <p>2. Прагнути до самоорганізації та самоосвіти.</p> <p>3. Проводити літературний пошук українською та іноземними мовами і аналізувати отриману інформацію.</p> <p>4. Володіти базовими гуманітарними, природничо-науковими та професійними знаннями для вирішення завдань з організації та ведення лісового господарства.</p> <p>5. Розуміти і застосовувати особливості процесів росту і розвитку лісових насаджень, теорії та принципи ведення лісового і мисливського господарства для вирішення завдань професійної діяльності.</p> <p>6. Здійснювати підбір і використання необхідного обладнання, інструментів для організації виробничого процесу з урахуванням екологічних, технічних та технологічних можливостей.</p> <p>7. Застосовувати законодавчі акти, нормативно-довідкові матеріали, організаційно-управлінську документацію з організації та ведення лісового і мисливського господарства, знання з економіки та права для забезпечення ефективної виробничої діяльності.</p> <p>8. Проектувати та організувати ведення лісового та мисливського господарства відповідно до встановлених вимог.</p> <p>9. Застосовувати лісівничі загальновідомі методи збору дослідного матеріалу та його статистичного опрацювання.</p> <p>10. Аналізувати результати досліджень лісівничо-таксаційних показників дерев, деревостанів, їх продуктивності, стану насаджень та довкілля, стану мисливських тварин та їх кормової бази.</p> <p>11. Оцінювати значимість отриманих результатів досліджень дерев, деревостанів, насаджень, лісових масивів і стану довкілля,</p>

	<p>стану мисливських тварин та їх кормової бази і робити аргументовані висновки.</p> <p>12. Інтегрувати та удосконалювати виробничі процеси ведення лісового господарства відповідно до чинних вимог.</p> <p>13. Демонструвати повагу до етичних принципів та формувати етичні засади співпраці в колективі.</p> <p>14. Виконувати чітко та якісно професійні завдання, удосконалювати технологію їх виконання та навчати інших.</p> <p>15. Впроваджувати розроблені проектні рішення у виробництво та забезпечувати ведення лісового господарства на засадах наближеного до природи лісівництва.</p> <p>16. Організувати результативні та безпечні умови праці.</p>
8 – Ресурсне забезпечення реалізації програми	
Кадрове забезпечення	<p>Всього науково-педагогічних працівників в ННІ лісового і садово-паркового господарства – 92 у т.ч.</p> <ul style="list-style-type: none"> - член-кореспонденти НААН України – 1 - академіки та член-кореспонденти громадських академій – 25 - доктори наук – 20 - кандидати наук – 70
Матеріально-технічне забезпечення	<p>Навчально-лабораторна база структурних підрозділів навчально-наукового інституту лісового і садово-паркового господарства дає змогу організувати та проводити заняття з усіх навчальних дисциплін на задовільному рівні. Для проведення лекційних занять використовуються мультимедійні проектори, навчальні лабораторії обладнані необхідними приладами та інструментами. Кафедри мають усе необхідне обладнання і прилади для проведення занять, а саме: електронні мірні вилки, електронні висотоміри, мініметеостанції, вікові і прирісні свердлики, бусолі, Field-Map – мобільна польова ГІС (географічна інформаційна система), обладнання для електронного обліку деревини, анемометри, психрометри, люксметри, посадкові труби, мікроскопи, рН-метри, електронні ваги, агрегати призначені для механізації лісгосподарських робіт та лісоексплуатації тощо.</p>
Інформаційне та навчально-методичне забезпечення	<p>Офіційний веб-сайт https://nubip.edu.ua містить інформацію про освітні програми, навчальну, наукову і виховну діяльність, структурні підрозділи, правила прийому, контакти. Всі зареєстровані в університеті користувачі мають необмежений доступ до мережі Інтернет.</p> <p>Матеріали навчально-методичного забезпечення освітньо-професійної програми викладені на освітньому порталі «Навчальна робота»: https://nubip.edu.ua/node/46601.</p> <p>Бібліотечний фонд багатогалузевий, нараховує понад один мільйон примірників вітчизняної та зарубіжної літератури, у т.ч. рідкісних видань, спеціальних видів науково-технічної літератури, авторефератів дисертацій (з 1950 р.), дисертацій (з 1946 р.), більше 500 найменувань журналів та більше 50 назв газет. Фонд комплектується матеріалами з сільського та лісового господарства, економіки, техніки та суміжних наук.</p> <p>Бібліотечне обслуговування читачів проводиться на 8 абонементних, у 7 читальних залах на 527 місць, з яких: 4 галузеві, 1 універсальний та 1 спеціалізований читальний зал для</p>

	<p>викладачів, аспірантів та магістрів (Reference Room); МБА; каталоги, в т.ч. електронний (понад 206292 одиниць записів); бібліографічні картотеки (з 1954 р.); фонд довідкових і бібліографічних видань. Щорічно бібліотека обслуговує понад 40000 користувачів, у т.ч. 14000 студентів. Книговидача становить понад 1 млн примірників на рік.</p> <p>Читальні зали забезпечені бездротовим доступом до мережі Інтернет. Всі ресурси бібліотеки доступні через сайт університету: https://nubip.edu.ua/structure/library.</p> <p>Цифрова бібліотека НУБіП України була створена у листопаді 2019 р., доступна з мережі Інтернет та містить зараз 790 повнотекстових документів, серед них: 150 навчальних підручників та посібників; 117 монографій; 420 авторефератів дисертацій; 98 оцифрованих рідкісних та цінних видань з фондів бібліотеки (1795-1932 рр.).</p> <p>Важливим електронним ресурсом також є електронна бібліотека (з локальної мережі університету), де є понад 6400 повнотекстових документів (підручників, навчальних посібників, монографій, методичних рекомендацій).</p> <p>З січня 2017 р. в НУБіП України відкрито доступ до однієї із найбільших наукометричних баз даних Web of Science.</p> <p>З листопада 2017 року в НУБіП України відкрито доступ до наукометричної та універсальної реферативної бази даних SCOPUS видавництва Elsevier. Доступ здійснюється з локальної мережі університету за посиланням https://www.scopus.com.</p> <p>Відкрито доступ до Web of Science з локальної мережі університету за адресою: http://webofscience.com/ Передплатений доступ до міжнародної наукометричної бази даних EBSCOPUBLISHING до 30.11.2021 р.</p> <p>Матеріали навчально-методичного забезпечення освітньо-професійної програми викладені на навчально-інформаційному порталі НУБіП України http://elearn.nubip.edu.ua.</p>
9 – Академічна мобільність	
Національна кредитна мобільність	На основі двосторонніх договорів між НУБіП України та закладами вищої освіти України.
Міжнародна кредитна мобільність	<p>У 2017 році укладено 3 нові угоди про співробітництво у рамках Програми «Еразмус+»: «Кредитна мобільність» за результатами конкурсу 2016-2021 років університет уклав Міжінституційні угоди на реалізацію академічної мобільності із 20 європейськими університетами: Латвійський сільськогосподарський університет; Університетом екології та менеджменту в Варшаві, Польща; Варшавський університет наук про життя, Польща; Університетом Александра Стульгінскіса, Литва; Університет Агрисуп, Діжон, Франція; Університетом Фоджа, Італія; Університет Дікле, Туреччина; Технічний університет Зволен, Словаччина; Вроцлавський університет наук про життя, Польща; Вища школа сільського господарства м. Лілль, Франція; Університет короля Міхаїла 1, Тімішоара, Румунія; Університет прикладних наук Хохенхайм, Німеччина; Норвезький університет наук про життя. Норвегія; Шведський університет сільськогосподарських наук, UPSALA; Університет Ллейда, Іспанія; Університет прикладних наук Вайєнштефан-Гріздорф, Німеччина; Загребський університет, Хорватія; Неапольський</p>

	<p>Університет Федеріка 2, Італія; Університетом м. Тарту, Естонія; Словацьким аграрним університетом, м. Нітра.</p> <ol style="list-style-type: none">1. Угода про співробітництво та організацію взаємовідносин з Університетом аграрних наук м. Клуж Напока (Румунія) - №75 від 29.06.2017 р.2. Угода про співробітництво та організацію взаємовідносин з Інститутом зоології Словацької Академії Наук - №38 від 11.04.2017р.3. Угода про співробітництво та організацію взаємовідносин з Університетом ветеринарної медицини та фармації в Кошице Словацької республіки (2013 р.)4. Угода про співробітництво та організацію взаємовідносин з Вроцлавським природничим університетом (Польща) - №334 від 6.11.2013 р.5. Угода про співробітництво та організацію взаємовідносин з Самарською ДСГА – від 25.09.2013 р.
--	--

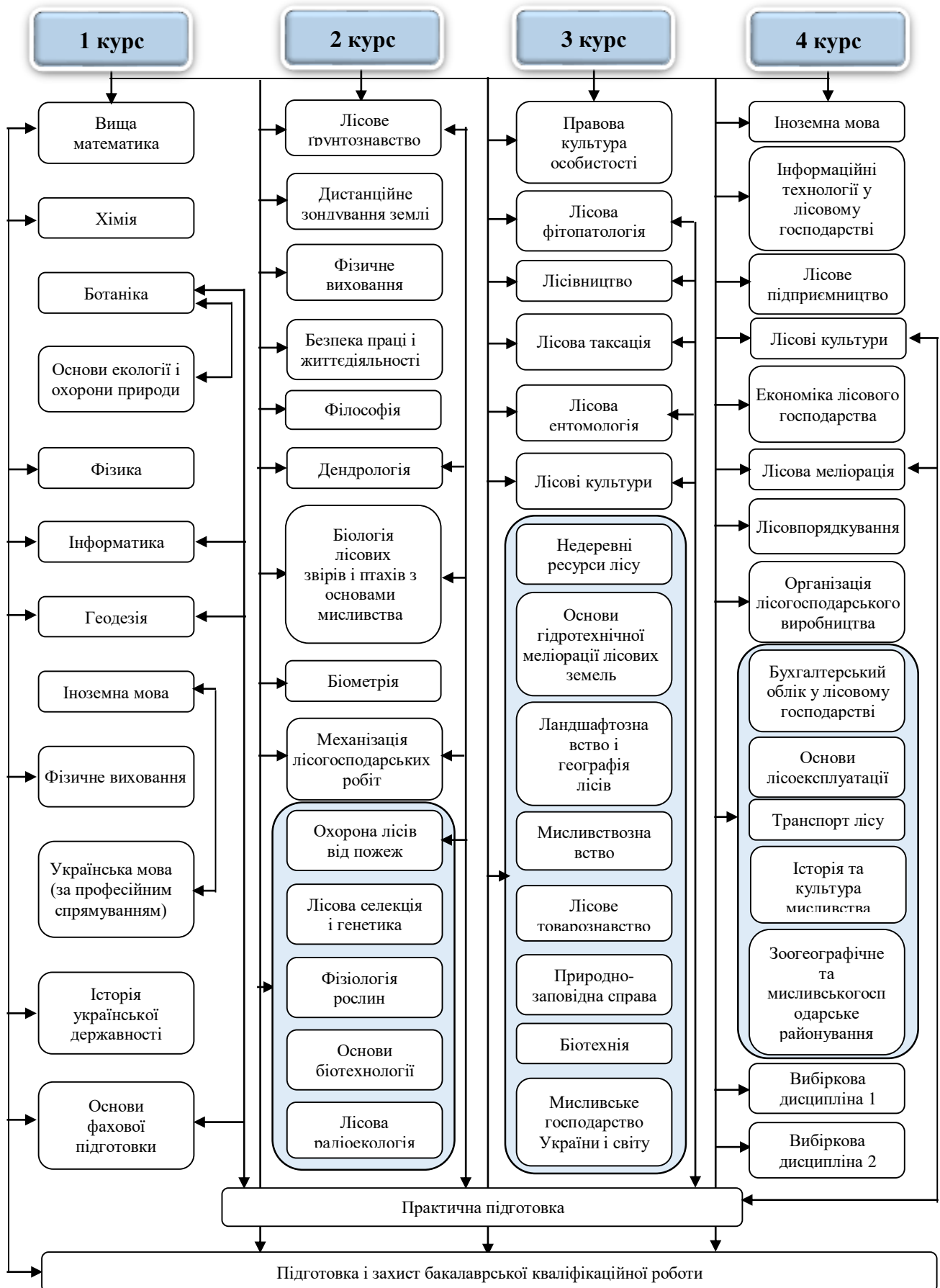
2. Перелік компонент освітньо-професійної програми та їх логічна послідовність

2.1. Перелік компонент ОПП

Код н/д	Компоненти освітньої програми (навчальні дисципліни, курсові проекти (роботи), практики, кваліфікаційна робота)	Кількість кредитів	Форма підсумкового контролю
1	2	3	4
1. ЦИКЛ ЗАГАЛЬНОЇ ПІДГОТОВКИ			
Обов'язкові компоненти ОПП			
ОК 1	Вища математика	4	іспит
ОК 2	Хімія	4	іспит
ОК 3	Ботаніка	8	залік, іспит
ОК 4	Основи екології і охорони природи	4	іспит
ОК 5	Фізика	3	іспит
ОК 6	Інформатика	5	іспит
ОК 7	Геодезія	4	іспит
ОК 8	Лісове ґрунтознавство	5	іспит
ОК 9	Дистанційне зондування землі	4	іспит
Обов'язкові компоненти ОПП за рішенням Вченої ради університету			
ОКУ 1	Іноземна мова	5	залік, іспит
ОКУ 2	Фізичне виховання	4	залік
ОКУ 3	Українська мова (за професійним спрямуванням)	3	іспит
ОКУ 4	Історія української державності	3	іспит
ОКУ 5	Безпека праці і життєдіяльності	4	іспит
ОКУ 6	Правова культура особистості	3	іспит
ОКУ 7	Інформаційні технології в лісовому господарстві	3	іспит
ОКУ 8	Лісове підприємництво	3	іспит
ОКУ 9	Філософія	3	іспит
2. ЦИКЛ СПЕЦІАЛЬНОЇ (ФАХОВОЇ) ПІДГОТОВКИ			
Обов'язкові компоненти ОПП			
ОК 10	Основи фахової підготовки	3	іспит
ОК 11	Дендрологія	7	залік, іспит
ОК 12	Біологія лісових звірів і птахів з основами мисливства	4	іспит
ОК 13	Біометрія	4	іспит
ОК 14	Механізація лісогосподарських робіт	6	іспит
ОК 15	Охорона лісів від пожеж	4	іспит
ОК 16	Лісова фітопатологія	4	іспит
ОК 17	Лісівництво	7	залік, іспит
ОК 18	Лісова таксація	6	залік, іспит
ОК 19	Лісова ентомологія	4	іспит
ОК 20	Лісові культури	9	залік, іспит
ОК 21	Економіка лісового господарства	4	іспит
ОК 22	Лісова меліорація	5	іспит
ОК 23	Лісовпорядкування	7	залік, іспит
ОК 24	Організація лісогосподарського виробництва	5	іспит
ОК25	Практична підготовка	24	-

OK26	Підготовка і захист бакалаврської кваліфікаційної роботи	4	-
Загальний обсяг обов'язкових компонентів		178	-
Вибіркові компоненти			
<i>Вибіркові дисципліни за спеціальністю</i>			
ВК 1	Лісова селекція і генетика	6	іспит
ВК 2	Фізіологія рослин	6	іспит
ВК 3	Основи біотехнології	6	іспит
ВК 4	Лісова радіоекологія	6	іспит
ВК 5	Недеревні ресурси лісу	6	іспит
ВК 6	Основи гідротехнічної меліорації лісових земель	6	іспит
ВК 7	Ландшафтознавство і географія лісів	6	іспит
ВК 8	Мисливствознавство	6	іспит
ВК 9	Лісове товарознавство	5	іспит
ВК 10	Природно-заповідна справа	5	іспит
ВК 11	Біотехнія	5	іспит
ВК 12	Мисливське господарство України і світу	5	іспит
ВК 13	Бухгалтерський облік у лісовому господарстві	5	іспит
ВК 14	Основи лісоексплуатації	5	іспит
ВК 15	Транспорт лісу	5	іспит
ВК 16	Історія та культура мисливства	5	іспит
ВК 17	Зоогеографічне та мисливсько-господарське районування	5	іспит
<i>Вибіркові дисципліни за уподобанням студента</i>			
ВКУ 1	Вибіркова дисципліна 1	4	іспит
ВКУ 2	Вибіркова дисципліна 2	4	іспит
Загальний обсяг вибірових компонентів		62	
ЗАГАЛЬНИЙ ОБСЯГ ОПП		240	

2.2. Структурно-логічна схема підготовки бакалаврів освітньо-професійної програми «ЛІСОВЕ ГОСПОДАРСТВО»



3. Форма атестації здобувачів вищої освіти

Атестація випускників освітньо-професійної програми спеціальності 205 «Лісове господарство» проводиться у формі захисту бакалаврської кваліфікаційної роботи і завершується видачею документа встановленого зразка про присудження йому ступеня бакалавр із присвоєнням кваліфікації бакалавр з лісового господарства.

Захист бакалаврської кваліфікаційної роботи здійснюється відкрито і публічно.

	BK 1	BK 2	BK 3	BK 4	BK 5	BK 6	BK 7	BK 8	BK 9	BK 10	BK 11	BK 12	BK 13	BK 14	BK 15	BK 16	BK 17	BKY 1	BKY 2
3K1																			
3K2										•						•			
3K3																			
3K4																			
3K5																			
3K6																			
3K7	•	•	•	•	•	•	•	•	•	•	•	•	•	•	•	•	•	•	•
3K8	•	•	•	•	•	•	•	•	•	•	•	•	•	•	•	•	•	•	•
3K9	•	•	•	•	•	•	•	•	•	•	•	•	•	•	•	•	•	•	•
3K10	•			•	•		•	•		•	•					•			
3K11				•		•		•						•	•				
3K12			•			•					•	•				•			
CK1				•	•	•	•	•	•	•	•	•	•	•	•				
CK2				•	•			•			•			•					
CK3	•	•	•																
CK4									•										
CK5											•								
CK6				•		•					•			•	•				
CK7					•				•					•					
CK8								•			•	•				•	•		
CK9											•								
CK10														•					
CK11					•														
CK12				•						•						•			

	БК 1	БК 2	БК 3	БК 4	БК 5	БК 6	БК 7	БК 8	БК 9	БК 10	БК 11	БК 12	БК 13	БК 14	БК 15	БК 16	БК 17	БКУ 1	БКУ 2
ПРН1																			
ПРН2						•												•	•
ПРН3																			
ПРН4	•	•	•	•	•	•	•	•	•	•	•	•	•	•	•	•	•		
ПРН5		•					•	•				•		•			•		
ПРН6				•		•			•					•	•				
ПРН7			•	•	•	•		•	•	•	•	•	•	•	•	•	•		
ПРН8				•				•				•		•			•		
ПРН9				•				•			•								
ПРН10				•	•			•			•								
ПРН11				•	•			•			•								
ПРН12				•	•	•		•											
ПРН13																•			
ПРН14			•			•		•	•		•			•	•				
ПРН15	•																		
ПРН16			•	•		•		•						•	•				

**МІНІСТЕРСТВО ОСВІТИ І НАУКИ УКРАЇНИ
НАЦІОНАЛЬНИЙ УНІВЕРСИТЕТ БІОРЕСУРСІВ І ПРИРОДОКОРИСТУВАННЯ УКРАЇНИ**

ННІ лісового і садово-паркового господарства

Розглянуто і схвалено
Вченою радою НУБіП України
«__» _____ 2021 р.
(протокол № __)

«ЗАТВЕРДЖУЮ»
Ректор НУБіП України
_____ С. Ніколаєнко
«__» _____ 2021 р.

**НАВЧАЛЬНИЙ ПЛАН
підготовки фахівців 2021 року вступу**

Рівень вищої освіти
Галузь знань
Спеціальність
Освітньо-професійна програма
Форма навчання
Термін навчання (обсяг кредитів ЄКТС)
На основі

Перший (бакалаврський)
20 Аграрні науки та продовольство
205 «Лісове господарство»
«Лісове господарство»
Денна
3 роки 10 місяців (240)
повної загальної середньої освіти

Освітній ступінь
Кваліфікація

«Бакалавр»
бакалавр з лісового господарства

**І. ГРАФІК ОСВІТНЬОГО ПРОЦЕСУ
підготовки фахівців першого (бакалаврського) рівня вищої освіти 2021 року вступу
спеціальності 205 «Лісове господарство»,
освітньо-професійної програми «Лісове господарство»**

Рік навчання	2021 рік																								2022 рік																															
	Вересень				27	Жовтень				Листопад				29	Грудень				27	Січень				31	Лютий				28	Березень				28	Квітень				Травень				30	Червень				27	Липень				Серпень			
	1	6	13	20	XIX 2	4	11	18	25	1	8	15	22	XI 4	6	13	20	XII 1	3	10	17	24	I 5	7	14	21	II 5	7	14	21	III 2	4	11	18	25	2	9	16	23	V 4	6	13	20	VI 2	4	11	18	25	1	8	15	22				
	4	11	18	25	X	9	16	23	30	6	13	20	27	XII	11	18	25	I	8	15	22	29	II	12	19	26	III	12	19	26	IV	9	16	23	30	7	14	21	28	VI	11	18	25	VII	9	16	23	30	6	13	20	27	1	8	15	22
	1	2	3	4	5	6	7	8	9	10	11	12	13	14	15	16	17	18	19	20	21	22	23	24	25	26	27	28	29	30	31	32	33	34	35	36	37	38	39	40	41	42	43	44	45	46	47	48	49	50	51	52				
I																																																								
II																																																								
III																																																								
IV																																																								

Умовні позначення:

<div style="border: 1px solid black; width: 20px; height: 20px; display: inline-block;"></div>	- теоретичне навчання
<div style="border: 1px solid black; width: 20px; height: 20px; display: inline-block; text-align: center;">:</div>	- екзаменаційна сесія
<div style="border: 1px solid black; width: 20px; height: 20px; display: inline-block; text-align: center;">-</div>	- канікули
<div style="border: 1px solid black; width: 20px; height: 20px; display: inline-block; text-align: center;">А</div>	- проміжна атестація

<div style="border: 1px solid black; width: 20px; height: 20px; display: inline-block; text-align: center;">X</div>	- виробнича практика
<div style="border: 1px solid black; width: 20px; height: 20px; display: inline-block; text-align: center;">O</div>	- навчальна практика
<div style="border: 1px solid black; width: 20px; height: 20px; display: inline-block; text-align: center;">II</div>	- підготовка бакалаврської кваліфікаційної роботи
<div style="border: 1px solid black; width: 20px; height: 20px; display: inline-block; text-align: center;">//</div>	- атестація здобувачів вищої освіти (захист бакалаврської кваліфікаційної роботи)

	меліорації лісових земель																				
ВК 7	Ландшафтознавство і географія лісів	180	6	5			60	30		30	120							4			
ВК 8	Мисливствознавство	180	6	5			60	30		30	120							4			
ВК 9	Лісове товаровознавство	150	5	6			45	15		30	105								3		
ВК 10	Природно-заповідна справа	150	5	6			45	15		30	105								3		
ВК 11	Біотехнія	150	5	6			45	15		30	105								3		
ВК 12	Мисливське господарство України і світу	150	5	6			45	15		30	105								3		
ВК 13	Бухгалтерський облік у лісовому господарстві	150	5	8			52	26		26	98										4
ВК 14	Основи лісоексплуатації	150	5	8			52	26		26	98										4
ВК 15	Транспорт лісу	150	5	8			52	26		26	98										4
ВК 16	Історія та культура мисливства	150	5	8			52	26		26	98										4
ВК 17	Зоогеографічне та мисливськогосподарське районування	150	5	8			52	26		26	98										4
Всього		1620	54	10	0	0	531	243	60	228	1089	0	0	0	0	0	8	8	9	0	12
<i>Вибіркові дисципліни за уподобанням студента</i>																					
ВКУ 1	Вибіркова дисципліна 1	120	4	7			30	15		15	90									2	
ВКУ 2	Вибіркова дисципліна 2	120	4	7			30	15		15	90									2	
Всього		240	8	2	0	0	60	30		30	180									4	
Загальний обсяг вибіркового компонента		1860	62	12	0	1	591	273	60	258	1269	0	0	0	0	0	8	8	9	4	12
Кількість курсових робіт і проектів							7														
Кількість заліків							12														
Кількість екзаменів							44														
Всього годин навчальних занять (без військової підготовки)		7200	240	-	-	-	3192	1343	855	994	3168	600	90	30	30	28	28	26	26	24	24

III. СТРУКТУРА НАВЧАЛЬНОГО ПЛАНУ

Навчальні дисципліни	Години	Кредити	%
1. Обов'язкові компоненти ОПШ	5340	178	74
2. Вибіркові компоненти ОПШ	1860	62	26
<i>Вибіркові дисципліни за спеціальністю</i>	1620	54	23
<i>Вибіркові дисципліни за уподобанням студента</i>	240	8	3
Разом за ОПШ	7200	240	100

V. ПРАКТИЧНА ПІДГОТОВКА

№	Вид практики	Семестр	Години	Кредити	Кількість тижнів
1	Інформатика	2	30	1,0	1
2	Основи фахової підготовки	2	30	1,0	1
3	Ботаніка	2	30	1,0	1
4	Геодезія	2	60	2,0	2
5	Механізація л/г робіт	4	60	2,0	2
6	Біологія лісових звірів і птахів з основами мисливства	4	15	0,5	0,5
7	Лісове ґрунтознавство	4	30	1,0	1
8	Дендрологія з основами лісової селекції	4	45	1,5	1,5
9	Охорона лісів від пожеж	4	30	1,0	1
10	Лісові культури (розсадники)	6	30	1,0	1
11	Лісова таксація	6	90	3,0	3
12	Лісова фітопатологія	6	15	0,5	0,5
13	Лісова ентомологія	6	15	0,5	0,5
14	Лісівництво	6	60	2,0	2
15	Виробнича практика	6	90	3,0	3
16	Технології заготівлі лісових ресурсів	8	30	1,0	1
17	Лісова меліорація	8	30	1,0	1
18	Лісові культури	8	30	1,0	1
	Всього		720	24	24

IV. ЗВЕДЕНІ ДАНІ ПРО БЮДЖЕТ ЧАСУ, ТИЖНІ

Рік навчання	Теоретичне навчання	Екзаменаційна сесія	Практична підготовка	Підготовка бакалаврської кваліфікаційної роботи	Атестація	Канікули	Всього
1	30	6	5			11	52
2	30	6	6			11	52
3	30	5	10			8	52
4	28	5	3	3	1	2	42
Разом за ОПШ	118	22	24	3	1	32	198

VI. КУРСОВІ РОБОТИ І ПРОЕКТИ

№	Назва дисципліни	Семестр	Години	Кредити	Курсова робота	Курсовий проект
1	Дендрологія	3	15	0,5	Кр	
2	Механізація лісогосподарських робіт	4	30	1,0		Кп
3	Лісівництво	6	30	1,0		Кп
4	Лісові культури (розсадники)	6	15	0,5		Кп
5	Лісові культури	7	15	0,5		Кп
6	Лісова меліорація	7	15	0,5		Кп
7	Лісовпорядкування	8	30	1,0		Кп
	Всього		150	5		

VII. АТЕСТАЦІЯ ЗДОБУВАЧІВ ВИЩОЇ ОСВІТИ

№	Складова атестації	Години	Кредити	Кількість тижнів
1	Захист бакалаврської кваліфікаційної роботи	30	1	1