



МІНІСТЕРСТВО ОСВІТИ І НАУКИ УКРАЇНИ
**НАЦІОНАЛЬНИЙ УНІВЕРСИТЕТ БІОРЕСУРСІВ
І ПРИРОДОКОРИСТУВАННЯ УКРАЇНИ**

ЗАТВЕРДЖЕНО

**Протокол № 8 від "30" квітня 2020 р.
засідання вченої ради НУБіП України**

**Освітньо-професійна програма
вводиться в дію з 1 вересня 2020 р.**

ОСВІТНЬО-ПРОФЕСІЙНА ПРОГРАМА

«Лісове господарство»

Першого (бакалаврського) рівня вищої освіти

за спеціальністю 205 «Лісове господарство»

галузі знань 20 «Аграрні науки та продовольство»

Кваліфікація: бакалавр з лісового господарства

Київ – 2020

ПЕРЕДМОВА

Освітньо-професійна програма (ОПП) для підготовки здобувачів вищої освіти першого (бакалаврського) рівня за спеціальністю 205 «Лісове господарство» містить обсяг кредитів ЄКТС, необхідний для здобуття відповідного ступеня вищої освіти; перелік компетентностей випускника; нормативний зміст підготовки здобувачів вищої освіти, сформульований у термінах результатів навчання; форми атестації здобувачів вищої освіти; вимоги до наявності системи внутрішнього забезпечення якості вищої освіти.

Розроблено проектною групою у складі:

1. **Пузріна Наталія Василівна**, кандидат сільськогосподарських наук, доцент, доцент кафедри лісівництва, гарант програми.
2. **Свинчук Віктор Адамович**, кандидат сільськогосподарських наук, доцент, доцент кафедри таксації лісу та лісового менеджменту.
3. **Сендонін Сергій Євгенович**, кандидат сільськогосподарських наук, доцент, доцент кафедри лісівництва.
4. **Кайдик Олександр Юрійович**, кандидат сільськогосподарських наук, доцент, доцент кафедри відтворення лісів та лісових меліорацій.

Рецензії-відгуки зовнішніх стейкхолдерів (за наявності):

1. **Сегеда Юрій Юрійович**, директор ДП «Смілянський лісгосп», кандидат сільськогосподарських наук

Освітньо-професійна програма підготовки фахівців першого (бакалаврського) рівня вищої освіти за спеціальністю 205 «Лісове господарство» розроблена відповідно до Закону України «Про вищу освіту» від 01.07.2014 р., Постанов Кабінету Міністрів України від 23.11.2011 р. «Про затвердження Національної рамки кваліфікацій» від 30.12.2015 р. № 1187, «Про затвердження Ліцензійних умов провадження освітньої діяльності закладів освіти» від 30.12.2015 р., методичних рекомендацій «Розроблення освітніх програм. Методичні рекомендації» (2014 р.), Стандарту вищої освіти за спеціальністю 205 «Лісове господарство» для першого (бакалаврського) рівня вищої освіти, затвердженого Наказом Міністерства освіти і науки України від 05.12.2018 р. № 1342.

1. Профіль освітньо-професійної програми зі спеціальності 205 «Лісове господарство»

1 – Загальна інформація	
Повна назва закладу вищої освіти та структурного підрозділу	Національний університет біоресурсів і природокористування України Навчально-науковий інститут лісового і садово-паркового господарства
Ступінь вищої освіти та назва кваліфікації мовою оригіналу	Бакалавр. Бакалавр з лісового господарства
Офіційна назва освітньо-професійної програми	Лісове господарство
Тип диплому та обсяг освітньо-професійної програми	Диплом бакалавра, одиничний 240 кредитів ЄКТС, термін навчання 4 роки
Наявність акредитації	Акредитація спеціальності «Лісове господарство» освітнього ступеня «Бакалавр» проведена у 2015 році, сертифікат про акредитацію Серія НД №1193051. Термін дії сертифіката до 1 липня 2025 року
Цикл/рівень	НРК України – 7 рівень, FQ -ЕНЕА – перший цикл, EQF-LLL – 6 рівень
Передумови	Умови вступу визначаються «Правилами прийому до Національного університету біоресурсів і природокористування України», затвердженими Вченою радою. Наявність повної загальної середньої освіти. Підготовка фахівців з лісового господарства проводиться за денною і заочною формами навчання (Закон України «Про вищу освіту» від 28.12.2014 № 80-VIII)
Мова(и) викладання	Українська
Термін дії освітньо-професійної програми	Термін дії освітньо-професійної програми «Лісове господарство» до 1 липня 2025 року
Інтернет-адреса постійного розміщення опису освітньо-професійної програми	https://nubip.edu.ua/node/46601
2 – Мета освітньо-професійної програми	
Метою освітньо-професійної програми є формування у майбутнього фахівця здатності динамічно поєднувати знання, уміння, комунікативні навички і спроможності з автономною діяльністю та відповідальністю під час вирішення завдань і проблемних питань у галузі лісового господарства стосовно відтворення лісів, вирощування, догляду за лісом, таксації, лісовпорядкування, використання лісових ресурсів та заготівлі деревини, а також виявлення шкідливих комах лісових	

біоценозів і діагностики збудників хвороб лісу, обмеження їх шкодочинності, виробничо-фінансової діяльності та впровадження інноваційних технологій у професійну діяльність.	
3 – Характеристика освітньо-професійної програми	
Предметна область (галузь знань, спеціальність, спеціалізація (за наявності))	Галузь знань 20 Аграрні науки та продовольство Спеціальність 205 Лісове господарство
Орієнтація освітньо-професійної програми	Освітньо-професійна
Основний фокус освітньо-професійної програми та спеціалізації	Спеціальна в галузі 20 «Аграрні науки та продовольство», спеціальності 205 «Лісове господарство». Ключові слова: ліс, садивний матеріал, відтворення, лісові культури, природне поновлення, головне користування, проміжне користування, типологія, лісівничо-таксаційні показники, лісовпорядкування, лісова пожежа, шкідливі комахи, збудники хвороб, патологія
Особливості освітньо-професійної програми	Освоєння програми вимагає обов'язковою умовою проходження навчальних та виробничої практики на лісогосподарських підприємствах
4 – Придатність випускників до працевлаштування та подальшого навчання	
Придатність до працевлаштування	Згідно з чинною редакцією Національного класифікатора України: Класифікатор професій (ДК 003:2010) та International Standard Classification of Occupations 2008 (ISCO-08) випускник з професійною кваліфікацією «Бакалавр з лісового господарства» може працевлаштуватися на посади з наступною професійною назвою робіт: 1221.2 «Майстер лісу», 1221.2 «Помічник лісничого»
Подальше навчання	Бакалавр зі спеціальності «Лісове господарство» має право продовжити навчання для отримання ОС «Магістр» зі спеціальності «Лісове господарство» або з інших споріднених спеціальностей
5 – Викладання та оцінювання	
Викладання та навчання	Студенто-центроване навчання, технологія проблемного і диференційованого навчання, технологія інтенсифікації та індивідуалізації навчання, технологія програмованого навчання, інформаційна технологія, технологія розвивального навчання, кредитно-трансферна система організації навчання, електронне навчання в системі elearn.nubip.edu.ua, самонавчання, навчання на основі досліджень. Викладання проводиться у вигляді: лекції, мультимедійної лекції, інтерактивної лекції, семінарів, практичних занять, лабораторних робіт, самостійного навчання на основі підручників та конспектів, консультації з викладачами
Оцінювання	Види контролю: поточний, тематичний, періодичний, підсумковий, самоконтроль. Екзамени, заліки та диференційовані заліки проводяться відповідно до вимог "Положення про екзамени та заліки в

	<p>Національному університеті біоресурсів і природокористування України" (2019 р.).</p> <p>У НУБіП України використовується рейтингова форма контролю після закінчення логічно завершеної частини лекційних та практичних занять (модуля) з певної дисципліни. Її результати враховуються під час виставлення підсумкової оцінки.</p> <p>Рейтингове оцінювання знань студентів не скасовує традиційну систему оцінювання, а існує поряд із нею. Воно робить систему оцінювання більш гнучкою, об'єктивною і сприяє систематичній та активній самостійній роботі студентів протягом усього періоду навчання, забезпечує здорову конкуренцію між студентами у навчанні, сприяє виявленню і розвитку творчих здібностей студентів.</p> <p>Рейтинг студента із засвоєння навчальної дисципліни складається з рейтингу з навчальної роботи – 70 балів та рейтингу з атестації – 30 балів. Таким чином, на оцінювання засвоєння змістових модулів, на які поділяється навчальний матеріал дисципліни, передбачається 70 балів. Рейтингові оцінки із змістових модулів, як і рейтинг з атестації, теж обчислюються за 100-бальною шкалою.</p> <p>Письмові екзамени із співбесідою, здача звітів та захист лабораторних/практичних робіт, рефератів як самостійної роботи, проведення дискусій, семінарів та модулів. Кваліфікаційний іспит із комплексу фахових дисциплін</p>
6 – Програмні компетентності	
Інтегральна компетентність	<p>Здатність розв'язувати складні спеціалізовані задачі та практичні проблеми у галузі лісового і мисливського господарства або у процесі навчання, що передбачає застосування певних теорій та методів лісівничої науки і характеризується комплексністю та відповідністю природних зональних умов.</p>
Загальні компетентності (ЗК)	<ol style="list-style-type: none"> 1. Здатність реалізувати свої права і обов'язки як члена суспільства, усвідомлювати цінності громадянського (вільного демократичного) суспільства, та необхідність його сталого розвитку, верховенства права, прав і свобод людини громадянина в Україні. 2. Здатність зберігати та примножувати моральні, культурні, наукові цінності і досягнення суспільства на основі розуміння історії та закономірностей розвитку предметної області, її місця у загальній системі знань про природу і суспільство та у розвитку суспільства, техніки і технологій, використовувати різні види та форми рухової активності для активного відпочинку та ведення здорового способу життя. 3. Цінування та повага до різноманітності та мультикультурності. 4. Здатність спілкуватися державною мовою як усно, так і письмово. 5. Здатність спілкуватися іноземною мовою. 6. Здатність до абстрактного мислення, аналізу та синтезу. 7. Знання та розуміння предметної області та розуміння професії.

	<p>8. Здатність застосовувати знання у практичних ситуаціях. 9. Здатність вчитися і оволодівати сучасними знаннями. 10. Прагнення до збереження навколишнього середовища. 11. Навички здійснення безпечної діяльності. 12. Здатність до пошуку, оброблення та аналізу інформації з різних джерел.</p>
<p>Спеціальні (фахові, предметні) компетентності (СК)</p>	<p>1. Здатність застосовувати знання і уміння лісівничої науки й практичний досвід ведення лісового господарства. 2. Здатність проводити лісівничі вимірювання та дослідження. 3. Здатність використовувати знання й практичні навички для аналізу біологічних явищ і процесів, біометричної обробки дослідних даних та їх математичного моделювання. 4. Здатність аналізувати стан дерев, лісостанів, особливості їх росту і розвитку на основі вивчення дослідних даних, літературних джерел та нормативно-довідкових матеріалів. 5. Здатність вирішувати поставлені завдання зі створення насаджень, їх вирощування та формування на основі вивчення літературних та нормативних джерел передового виробничого досвіду. 6. Здатність вибрати типове обладнання та інструменти для вирішення сформульованого завдання, а також оцінити економічну ефективність його виконання 7. Здатність вирішувати поставлені завдання з інвентаризації лісів, оцінювати лісові ресурси та продукцію. 8. Здатність вирішувати поставлені завдання з мисливства та забезпечувати ведення мисливського господарства в лісовому фонді. 9. Здатність розробляти проектну документацію, зокрема описи, положення, інструкції та інші документи. 10. Здатність організовувати роботу малих колективів виконавців. 11. Здатність планувати й реалізовувати ефективні заходи з організації господарства, підвищення продуктивності насаджень та їх біологічної стійкості, ощадливого, на екологічних засадах, використання лісових ресурсів. 12. Екологічні мислення і свідомість, ставлення до природи як унікальної цінності, що забезпечує умови проживання людства, особиста відповідальність за стан довкілля на місцевому регіональному, національному і глобальному рівнях.</p>
<p>7 – Програмні результати навчання</p>	
	<p>1. Володіти гуманітарними, природничо-науковими та професійними знаннями; формулювати ідеї, концепції з метою використання в роботі академічного або професійного спрямування; 2. Оцінювати значення гуманітарних, природничо-наукових знань. Знаходити рішення у професійній діяльності, мати достатню компетентність в методах самостійних досліджень, бути здатним інтерпретувати їх результати; 3. Аналізувати результати досліджень лісівничо-таксаційних показників деревостанів, їх продуктивності, стану насаджень</p>

	<p>та довкілля;</p> <p>4. Оцінювати і аргументувати значимість отриманих результатів досліджень деревостанів, насаджень, лісових масивів і стану довкілля;</p> <p>5. Вибирати комплекс необхідних гуманітарних, природничо-наукових знань та професійної інформації для вирішення питань майбутньої фахової діяльності;</p> <p>6. Давати відповіді на проблемні питання, пов'язані з професійною діяльністю в лісовій галузі. Виконувати вимоги посадової інструкції;</p> <p>7. На основі гуманітарних і професійних знань формувати етичні засади співпраці в колективі;</p> <p>8. Виявляти, узагальнювати і вирішувати проблеми, що виникають в процесі професійної діяльності, та формувати почуття відповідальності за виконувану роботу;</p> <p>9. На основі гуманітарних знань демонструвати соціальний оптимізм, повагу до етичних принципів. Проявляти позитивну професійну, соціальну та емоційну поведінку і адаптувати її до системи загальнолюдських цінностей. В межах компетенції проявляти самостійність і відповідальність у роботі;</p> <p>10. Ідентифікувати, відтворювати навички виконання певних дій згідно з вимогами ергономіки та фізіології праці;</p> <p>11. Впроваджувати стандарти професійної діяльності. Виконувати дослідження відповідно до методик;</p> <p>12. Демонструвати виконання досліджень та брати участь у контролі якості;</p> <p>13. Комбінувати поєднання різних технологічних прийомів для вирішення типових професійних завдань;</p> <p>14. Виконувати чітко та якісно дослідження, удосконалювати методики їх проведення та навчати інших.</p>
8 – Ресурсне забезпечення реалізації програми	
<p>Кадрове забезпечення</p>	<p>Всього науково-педагогічних працівників в ННІ лісового і садово-паркового господарства – 94 у т.ч.</p> <ul style="list-style-type: none"> - член-кореспонденти НААН України – 1 - академіки та член-кореспонденти громадських академій – 25 - доктори наук, професори – 21 - кандидати наук, доценти – 70 - кандидати наук, старші викладачі – 1 - асистенти без наукового ступеня – 2
<p>Матеріально-технічне забезпечення</p>	<p>Навчально-лабораторна база структурних підрозділів навчально-наукового інституту лісового і садово-паркового господарства дає змогу організовувати та проводити заняття з усіх навчальних дисциплін на задовільному рівні. Для проведення лекційних занять використовуються мультимедійні проектори, навчальні лабораторії обладнані необхідними приладами та інструментами. Кафедри мають усе необхідне обладнання і прилади для проведення занять, а саме: електронні мірні вилки, електронні висотоміри, мініметеостанції, вікові і прирісні свердлики, бусолі, Field-Mar – мобільна польова ГІС (географічна інформаційна</p>

	<p>система), обладнання для електронного обліку деревини, анемометри, психрометри, люксметри, посадкові труби, мікроскопи, рН-метри, електронні ваги, агрегати призначені для механізації лісогосподарських робіт та лісоексплуатації тощо.</p>
<p>Інформаційне та навчально-методичне забезпечення</p>	<p>Офіційний веб-сайт https://nubip.edu.ua містить інформацію про освітні програми, навчальну, наукову і виховну діяльність, структурні підрозділи, правила прийому, контакти. Всі зареєстровані в університеті користувачі мають необмежений доступ до мережі Інтернет.</p> <p>Матеріали навчально-методичного забезпечення освітньо-професійної програми викладені на освітньому порталі «Навчальна робота»: https://nubip.edu.ua/node/46601.</p> <p>Бібліотечний фонд багатогалузевий, нараховує понад один мільйон примірників вітчизняної та зарубіжної літератури, у т.ч. рідкісних видань, спеціальних видів науково-технічної літератури, авторефератів дисертацій (з 1950 р.), дисертацій (з 1946 р.), більше 500 найменувань журналів та більше 50 назв газет. Фонд комплектується матеріалами з сільського та лісового господарства, економіки, техніки та суміжних наук.</p> <p>Бібліотечне обслуговування читачів проводиться на 8 абонементів, у 7 читальних залах на 527 місць, з яких: 4 галузеві, 1 універсальний та 1 спеціалізований читальний зал для викладачів, аспірантів та магістрів (Reference Room); МБА; каталоги, в т.ч. електронний (понад 206292 одиниць записів); бібліографічні картотеки (з 1954 р.); фонд довідкових і бібліографічних видань. Щорічно бібліотека обслуговує понад 40000 користувачів, у т.ч. 14000 студентів. Книговидача становить понад 1 млн примірників на рік.</p> <p>Читальні зали забезпечені бездротовим доступом до мережі Інтернет. Всі ресурси бібліотеки доступні через сайт університету: https://nubip.edu.ua.</p> <p>Цифрова бібліотека НУБіП України була створена у листопаді 2019 р., доступна з мережі Інтернет та містить зараз 790 повнотекстових документи, серед них: 150 навчальних підручників та посібників; 117 монографій; 420 авторефератів дисертацій; 98 оцифрованих рідкісних та цінних видань з фондів бібліотеки (1795-1932 рр.).</p> <p>Важливим електронним ресурсом також є електронна бібліотека (з локальної мережі університету), де є понад 6409 повнотекстових документів (підручників, навчальних посібників, монографій, методичних рекомендацій).</p> <p>З січня 2017 р. в НУБіП України відкрито доступ до однієї із найбільших наукометричних баз даних Web of Science.</p> <p>З листопада 2017 року в НУБіП України відкрито доступ до наукометричної та універсальної реферативної бази даних SCOPUS видавництва Elsevier. Доступ здійснюється з локальної мережі університету за посиланням https://www.scopus.com.</p> <p>База даних SCOPUS індексує близько 22000 назв різних видань (серед яких 55 українських) від більш ніж 5000 видавництв.</p>

	Матеріали навчально-методичного забезпечення освітньо-професійної програми викладені на навчально-інформаційному порталі НУБіП України http://elearn.nubip.edu.ua .
9 – Академічна мобільність	
Національна кредитна мобільність	На основі двосторонніх договорів між НУБіП України та закладами вищої освіти України.
Міжнародна кредитна мобільність	<p>У 2017 році укладено 3 нові угоди про співробітництво у рамках Програми «Еразмус+»: «Кредитна мобільність» за результатами конкурсу 2016-2021 років університет уклав Міжінституційні угоди на реалізацію академічної мобільності із 20 європейськими університетами: Латвійський сільськогосподарський університет; Університетом екології та менеджменту в Варшаві, Польща; Варшавський університет наук про життя, Польща; Університетом Александра Стульгінскіса, Литва; Університет Агрисуп, Діжон, Франція; Університетом Фоджа, Італія; Університет Дікле, Туреччина; Технічний університет Зволен, Словаччина; Вроцлавський університет наук про життя, Польща; Вища школа сільського господарства м. Лілль, Франція; Університет короля Міхаїла 1, Тімішоара, Румунія; Університет прикладних наук Хохенхайм, Німеччина; Норвезький університет наук про життя. Норвегія; Шведський університет сільськогосподарських наук, UPSALA; Університет Ллейда, Іспанія; Університет прикладних наук Вайєнштефан-Гріздорф, Німеччина; Загребський університет, Хорватія; Неапольський Університет Федеріка 2, Італія; Університетом м. Тарту, Естонія; Словацьким аграрним університетом, м. Нітра.</p> <p>1. Угода про співробітництво та організацію взаємовідносин з Університетом аграрних наук м. Клуж Напока (Румунія) - №75 від 29.06.2017 р.</p> <p>2. Угода про співробітництво та організацію взаємовідносин з Інститутом зоології Словацької Академії Наук - №38 від 11.04.2017р.</p> <p>3. Угода про співробітництво та організацію взаємовідносин з Університетом ветеринарної медицини та фармації в Кошице Словацької республіки (2013 р.)</p> <p>4. Угода про співробітництво та організацію взаємовідносин з Вроцлавським природничим університетом (Польща) - №334 від 6.11.2013 р.</p> <p>5. Угода про співробітництво та організацію взаємовідносин з Самарською ДСГА – від 25.09.2013 р.</p>

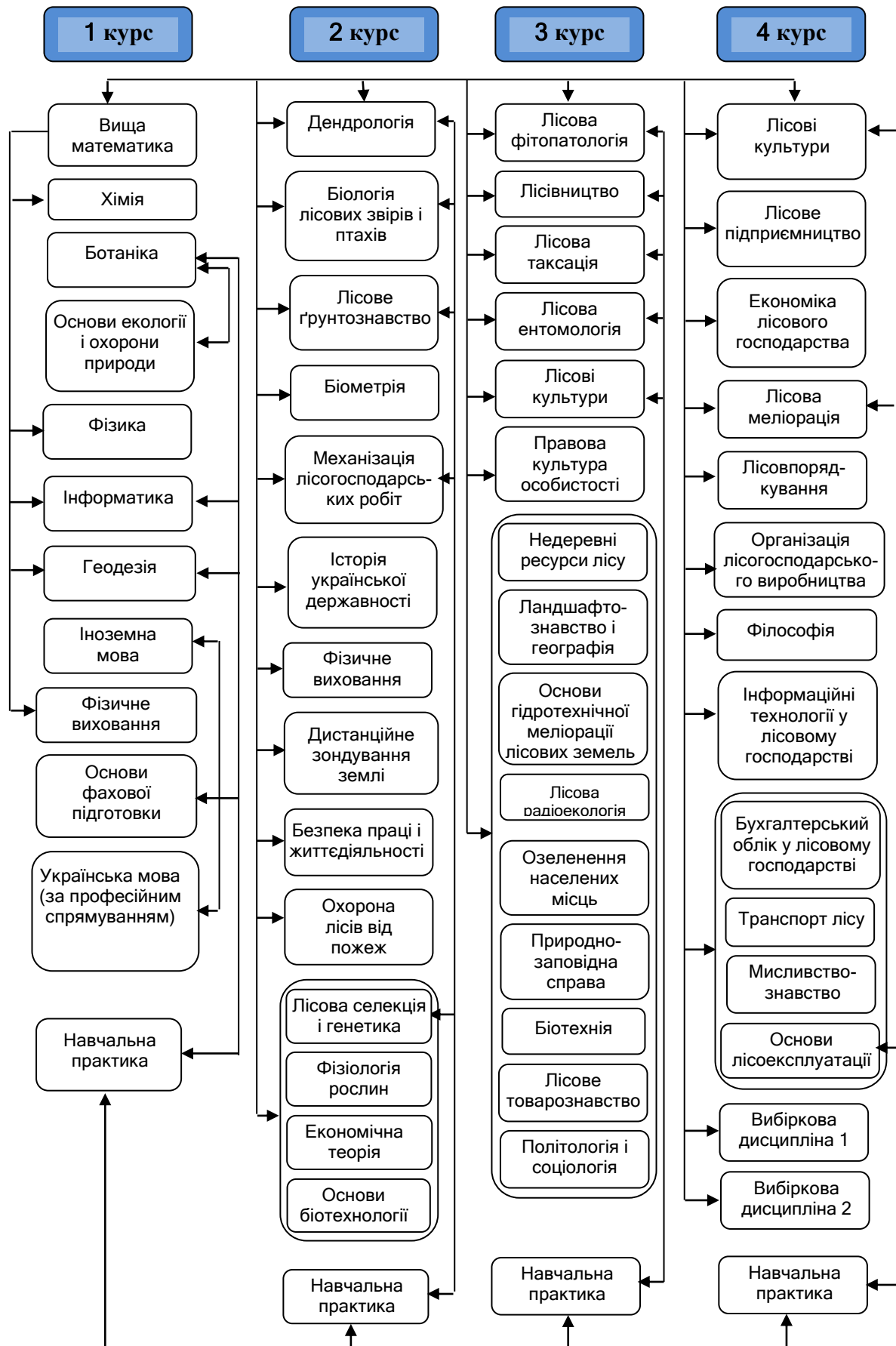
2. Перелік компонент освітньо-професійної програми та їх логічна послідовність

2.1. Перелік компонент ОПП

Код н/д	Компоненти освітньої програми (навчальні дисципліни, курсові проекти (роботи), практики, кваліфікаційна робота)	Кількість кредитів	Форма підсумкового контролю
1	2	3	4
1. ЦИКЛ ЗАГАЛЬНОЇ ПІДГОТОВКИ			
Обов'язкові компоненти ОПП			
ОК 1	Вища математика	4	іспит
ОК 2	Хімія	4	іспит
ОК 3	Ботаніка	8	залік, іспит
ОК 4	Основи екології і охорони природи	4	іспит
ОК 5	Фізика	3	іспит
ОК 6	Інформатика	5	іспит
ОК 7	Геодезія	4	іспит
ОК 8	Біометрія	4	іспит
ОК 9	Лісове ґрунтознавство	5	іспит
ОК 10	Дистанційне зондування землі	4	іспит
Обов'язкові компоненти ОПП за рішенням Вченої ради університету			
ОК 1.1	Іноземна мова	5	іспит
ОК 1.2	Фізичне виховання	4	залік
ОК 1.3	Українська мова (за професійним спрямуванням)	3	іспит
ОК 1.4	Історія української державності	3	іспит
ОК 1.5	Безпека праці і життєдіяльності	4	іспит
ОК 1.6	Правова культура особистості	3	іспит
ОК 1.7	Інформаційні технології в лісовому господарстві	3	іспит
ОК 1.8	Лісове підприємництво	3	іспит
ОК 1.9	Філософія	3	іспит
2. ЦИКЛ СПЕЦІАЛЬНОЇ (ФАХОВОЇ) ПІДГОТОВКИ			
Обов'язкові компоненти ОПП			
ОК 11	Основи фахової підготовки	3	іспит
ОК 12	Дендрологія	7	іспит
ОК 13	Біологія лісових звірів і птахів	4	іспит
ОК 14	Механізація лісогосподарських робіт	6	іспит
ОК 15	Охорона лісів від пожеж	4	іспит
ОК 16	Лісова фітопатологія	4	іспит
ОК 17	Лісівництво	7	залік, іспит
ОК 18	Лісова таксація	6	іспит
ОК 19	Лісова ентомологія	4	іспит
ОК 20	Лісові культури	10	залік, іспит
ОК 21	Економіка лісового господарства	4	іспит
ОК 22	Лісова меліорація	5	залік, іспит
ОК 23	Лісовпорядкування	7	іспит
ОК 24	Організація лісогосподарського виробництва	5	іспит

Загальний обсяг обов'язкових компонентів		152	
Вибіркові компоненти			
<i>Вибіркові дисципліни за спеціальністю</i>			
ВБ 1.1	Лісова селекція і генетика	6	іспит
ВБ 1.2	Фізіологія рослин	6	іспит
ВБ 1.3	Економічна теорія	6	іспит
ВБ 1.4	Основи біотехнології	6	іспит
ВБ 1.5	Недеревні ресурси лісу	6	іспит
ВБ 1.6	Основи гідротехнічної меліорації лісових земель	6	іспит
ВБ 1.7	Ландшафтознавство і географія лісів	6	іспит
ВБ 1.8	Лісова радіоекологія	5	іспит
ВБ 1.9	Лісове товарознавство	5	іспит
ВБ 1.10	Озеленення населених місць	5	іспит
ВБ 1.11	Природно-заповідна справа	5	іспит
ВБ 1.12	Біотехнія	5	іспит
ВБ 1.13	Політологія і соціологія	5	іспит
ВБ 1.14	Бухгалтерський облік у лісовому господарстві	5	іспит
ВБ 1.15	Основи лісоексплуатації	5	іспит
ВБ 1.16	Мисливствознавство	5	іспит
ВБ 1.17	Транспорт лісу	6	іспит
<i>Вибіркові дисципліни за уподобанням студента</i>			
ВБ 2.1	Вибіркова дисципліна 1	3	іспит
ВБ 2.2	Вибіркова дисципліна 2	3	іспит
Загальний обсяг вибірових компонентів		54	
3. ІНШІ ВИДИ НАВЧАННЯ			
ОК 25	Навчальна практика	630	
ОК 26	Виробнича практика	90	
ОК 27	Підготовка бакалаврської роботи	90	
ОК 28	Атестація	30	
ЗАГАЛЬНИЙ ОБСЯГ ОПП		240	

2.2. Структурно-логічна схема підготовки бакалаврів освітньо-професійної програми «ЛІСОВЕ ГОСПОДАРСТВО»



2.3. ЦИКЛ ЗАГАЛЬНОЇ ПІДГОТОВКИ

Обов'язкові компоненти ОПП

Вища математика. Елементи аналітичної геометрії. Лінійна алгебра. Математичний аналіз. Диференціальне числення функцій однієї змінної. Інтегрування. Функції багатьох змінних. Диференціальні рівняння та ряди.

Хімія. Теоретичні основи хімії. Органічна хімія. Стехіометричні закони. Будова атомів, кінетика хімічних реакцій. Розчини. Окислювально-відновні реакції. Електроліз. Корозія металів, особливості хімії основних елементів. Класифікація органічних сполук. Класифікація катіонів та аніонів. Дія групових реактивів, особливості поділу на групи. Якісні реакції. Аналіз невідомих речовин. Способи визначення концентрації розчинів. Основи методу нейтралізації, перманганатометрія. Визначення концентрації в розчинах відповідних речовин.

Ботаніка. Будова, життєдіяльність рослин та їх різноманітність. Нижчі та вищі рослини, їх походження, філогенетичні зв'язки, значення для народного і лісового господарства. Морфологія і продуктивність лісових біогеоценозів, їх раціональне використання та охорона.

Основи екології і охорони природи. Теоретичні основи екології. Вчення про біосферу. Екосистема і біогеоценоз. Трофічні ланцюги. Забруднення навколишнього середовища. Лісогосподарське виробництво та його вплив на довкілля. Економічна ефективність природоохоронних заходів.

Фізика. Механіка, кінематика та динаміка точки і твердого тіла. Молекулярна фізика та термодинаміка. Електростатика. Електричний струм та електромагнетизм. Коливання та хвилі. Оптика. Елементи квантової механіки. Будова ядра. Радіоактивність. Вплив радіації на біологічні об'єкти.

Інформатика. Апаратне і програмне забезпечення ЕОМ. Персональні комп'ютери. Система програмного забезпечення. Мови програмування. Алгоритмізація та програмування задач. Реалізація задач на ПК.

Геодезія. Розглядаються загальні геодезичні поняття; орієнтування ліній на місцевості; координати в геодезії; теодолітне знімання; способи визначення площ ділянок; геометричне нівелювання; інженерне проектування по профілю; нівелювання поверхні; рельєф місцевості; топографічна карта; номенклатура карт; розв'язування задач на топографічній карті; тахеометричне знімання; основи аерофотозйомки та дешифрування аерознімків; топографо-геодезичні роботи при лісовпорядкуванні.

Біометрія. Основи теорії ймовірності. Числові характеристики та моделі розподілу випадкової величини. Статистики. Найпростіші моделі

дисперсійного аналізу. Кореляційний аналіз. Вибіркові методи як основа одержання лісівничої інформації.

Лісове ґрунтознавство. Процеси ґрунтоутворення. Мінеральна та органічна частини ґрунту. Ґрунтоутворюючі процеси. Закономірність поширення ґрунтів в Україні. Лісорослинні властивості ґрунтів.

Дистанційне зондування землі. Методи дистанційного зондування Землі (ДЗЗ) базуються на реєстрації і подальшій інтерпретації відбитої сонячної радіації від поверхні ґрунту, рослинності, води та інших об'єктів. Винос пристроїв, що реєструють, у повітряний або навколосемний простір дозволяє одержати значно більш широке охоплення території порівняно з наземними методами досліджень. При дистанційному зондуванні значний вплив на якість і застосовність одержуваних даних чинять спектральний діапазон зйомки, просторова точність, радіометрична точність, просторове охоплення, оперативність і повторюваність зйомки, вартість даних.

Обов'язкові компоненти ОПП за рішенням Вченої ради університету

Іноземна мова. Комплексне навчання мовної діяльності (читання, аудіювання, мовлення). Оволодіння навичками спілкування та перекладу.

Фізичне виховання. Мета викладання дисципліни полягає у формуванні фізичної культури молодого фахівця і здатності реалізувати її в соціально-професійній підготовці та сім'ї. Завданням вивчення дисципліни є зміцнення здоров'я студентів та розвиток фізичних здібностей, які відповідають професійній діяльності майбутнього фахівця.

Українська мова (за професійним спрямуванням). Підготовка студентів до усного і письмового ділового спілкування, що передбачає роботу з різними видами наукової та ділової документації. Робота зі спеціальними текстами за фахом.

Історія Української державності. Вивчення об'єктивних законів розбудови, української держави. Прийняття Конституції України Аналіз загальних проблем переходу України до соціальної ринкової економіки та інтеграції у світове співтовариство.

Безпека праці і життєдіяльності. Загальні закономірності виникнення і розвитку небезпек, надзвичайних ситуацій. Їх властивості, можливий вплив на життя і здоров'я людини. Безпека життєдіяльності в умовах надзвичайних ситуацій. Організація і управління безпекою життєдіяльності.

Правова культура особистості. Комплексна юридична дисципліна, яка базується на системі наукових знань із різних галузей юридичної науки. Юридична наука є одними з найстаріших суспільних наук. Власне, виникнення юридичної науки пов'язують з виникненням та розвитком

права й першими відомостями про державу та право.

Інформаційні технології у лісовому господарстві. Апаратне і програмне забезпечення ЕОМ. Персональні комп'ютери. Система програмного забезпечення. Мови програмування. Алгоритмізація та програмування задач. Реалізація задач на ПК.

Лісове підприємництво. Вивчення Законодавства України щодо ведення лісового господарства. Бізнес-план: складання та виконання. Організація роботи підприємства у сфері лісового господарства.

Філософія. Система філософських знань з основних розділів філософії, що розвивають тип свідомості, який базується на конструктивно-критичних підходах до ідеалів гуманізму.

2.4. ЦИКЛ СПЕЦІАЛЬНОЇ (ФАХОВОЇ) ПІДГОТОВКИ

Обов'язкові компоненти ОПП

Основи фахової підготовки. Дисципліна розкриває перед студентами особливості навчання в вузі, права та обов'язки студентів вузу, історію лісогосподарського факультету та історію Національного університету біоресурсів і природокористування України, внутрішній розпорядок вузу, організацію навчального процесу, форми навчальної роботи згідно з навчальним планом, гігієну розумової праці та загальні правила роботи із книгою та бібліотекою. Наголошується на традиційних особливостях вивчення окремих груп дисциплін, що склалися на факультеті, необхідності вивчення загальноосвітніх, загальноінженерних, біологічних та спеціальних дисциплін.

Дендрологія. Екологія рослин. Вид, внутрішньовидові систематичні одиниці. Типи ареалів. Життєві форми і цикли. Філогенетична система. Дендрофлора України. Інтродукція рослин. Фітоценологія. Лісові формації та асоціації.

Біологія лісових звірів і птахів. Видовий склад та особливості поширення представників лісової фауни; наслідки антропогенного впливу на лісову фауну; приклади позитивного та негативного впливу ссавців та птахів на лісове середовище; розуміння причин зникнення тварин та способи їх збереження; основи законодавства щодо охорони тваринного світу.

Механізація лісогосподарських робіт. Будова ґрунтообробних, насіннезбиральних, посівних, лісосадильних машин. Машини для захисту та охорони лісу. Механізація рубок догляду за лісом. Комплектування машинно-тракторних агрегатів.

Охорона лісів від пожеж. Розглядає основи теорії горіння; залежність пожежної небезпеки від природи лісу і погодних умов, дає класифікацію лісових пожеж. Вивчаються профілактичні протипожежні заходи, роботи лісопожежних служб, роль засобів зв'язку в оперативному виявленні пожеж, технічні прийоми і тактика гасіння лісових пожеж, оцінка збитків від пожеж. Основи теорії горіння.

Класифікація лісових пожеж. Профілактичні заходи. Лісопожежні служби. Технічні засоби і тактика гасіння лісових пожеж. Оцінка збитків.

Лісова фітопатологія. Збудники хвороб сіянців, насаджень, насіння, хвої, листків та симптоми їх прояву. Кореневі та стовбурні гнилі. Домові, їстівні та отруйні гриби. Методи і засоби захисту лісу. Технологія захисту лісу.

Лісівництво. Лісознавство – вчення про природу лісу, його біологію, морфологію, типологію, екологію, поновлення, формування та ріст. Лісівництво – вивчає системи та способи рубок головного користування, рубки формування та оздоровлення лісів, підвищення продуктивності лісів.

Лісова таксація. Таксація дерева та деревної продукції. Лісівничо-таксаційні ознаки та таксаційна будова насаджень. Методи визначення запасу та деревного приросту. Таксація лісових масивів. Основні підходи до таксації недеревних ресурсів лісу.

Лісова ентомологія. Біологія, систематика і класифікація комах. Екологічні чинники та трофічні зв'язки. Методи та засоби захисту насаджень. Хвоє- та листогризучі, стовбурові шкідники. Шкідники насіння, розсадників, молодих насаджень та деревини.

Лісові культури. Лісонасінна справа й організація лісонасінної бази. Організація лісових розсадників; особливості вирощування різних видів садивного матеріалу. Лісокультурне районування України; методи відтворення лісів; технології й агротехніка створення та вирощування культур основних лісотвірних і цінних деревних видів.

Економіка лісового господарства. Дія законів попиту, пропозицій, вартості та конкуренції. Виробничо-ресурсний потенціал за умов становлення ринкової системи господарювання. Формування валового суспільного продукту при державному регулюванні розвитку економіки.

Лісова меліорація. Основні лісівничі та лісомеліоративні принципи, що обумовлюють технологію створення та вирощування захисних лісових насаджень. Ерозія ґрунтів і боротьба з нею. Агротехнічні особливості створення та вирощування лісомеліоративних насаджень на еродованих землях. Піски, їх закріплення та господарське освоєння.

Лісовпорядкування. Лісовпорядкування як система заходів по інвентаризації лісу та організації лісового господарства. Економічні основи лісовпорядкування на Україні. Поділ лісів на категорії захисності. Господарська організація лісового господарства. Стиглість лісових насаджень. Організація ведення лісового господарства. Інвентаризація лісового фонду. Державний облік лісів та державний лісовий кадастр. Проектування під час лісовпорядкування таких видів робіт, як: головне користування лісом; рубки формування та оздоровлення лісів; побічні користування; лісовідновлення та лісорозведення тощо. Проектування лісогосподарських заходів та їхня економічна ефективність. Методи лісовпорядкування та їх класифікація. Структура та сучасний порядок робіт ВО «Укрдержліспроект».

Організація лісогосподарського виробництва. Організація виробництва як прикладна економічна дисципліна. Підприємства лісового господарства. Організація праці. Оплата праці. Організація використання засобів виробництва. Організація лісокористування, охорони та захисту лісу, лісовідновлення, лісопромислової діяльності. Оперативне планування виробничої діяльності. Фінансове забезпечення виробництва. Оперативний аналіз виробничої діяльності.

Вибіркові компоненти ОПП

Вибіркові дисципліни за спеціальністю

Лісова селекція і генетика. Методи селекції. Селекційна інвентаризація насаджень. Селекція основних лісотвірних деревних видів. Гібридологічний метод. Цитологічні і молекулярні основи спадковості. Хромосомна і цитоплазматична спадковість.

Фізіологія рослин. Фізіологія рослинної клітини. Водобмін рослин. Фотосинтез. Дихання. Мінеральне живлення. Ріст і розвиток рослин. Дозрівання плодів і насіння. Пристосування та стійкість рослин.

Економічна теорія. Основні макроекономічні терміни. Об'єктивні закони розвитку суспільного виробництва, ринок і механізми його функціонування, товарно-грошові відносини, основи підприємництва, земельна рента.

Основи біотехнології. Є одним із пріоритетних напрямів розвитку сучасної біологічної науки, головним завданням якого є використання біологічних процесів, систем і органів у різних галузях, зокрема, біотехнології в лісовому та садово-парковому господарстві використовуються для захисту лісів, створення нових форм деревних рослин із заданими ознаками, виробництва садивного матеріалу, оцінки якості насінневого матеріалу, моніторингу фітосанітарного стану розсадників і лісових насаджень, а також в глибокій переробці деревини, утилізації відходів, житловому будівництві. Метою вивчення дисципліни є ознайомлення з основними технологіями, що дозволяють підвищити ефективність лісового господарства завдяки прискореному вирощуванню дерев, без вірусних та бактеріальних уражень, пошуку стійких форм, створення нових, на основі клітинної селекції, а також інтродукції та збереження як окремих видів, сортів так і окремих дерев.

Недеревні ресурси лісу. Дисципліна вивчає методи раціонального використання недеревних лісових ресурсів, шляхи підвищення якості і продуктивності кормових угідь, методи збору врожаїв, технологію збору фуражу, диких фруктів, ягід, грибів, лікарських рослин, березового соку. Розглядаються основи бджільництва.

Основи гідротехнічної меліорації лісових земель. Теоретичні основи гідротехнічних меліорацій лісових земель, зрошення лісових розсадників і плантацій. Джерела зрошення і обводнення, засолення

ґрунтів та заходи боротьби з ним. Осушення відкритими каналами та горизонтальним дренажем. Використання осушувально-зволожувальних систем та спеціальних способів осушення.

Ландшафтознавство і географія лісів. Поняття ландшафту. Ландшафт як основа землекористування. Ліс як природно-територіальний комплекс. Ліси світу та України: основні показники і характеристики.

Лісова радіоекологія. Програмою курсу передбачено надання студентам знань щодо безпечного ведення лісового господарства в умовах радіоактивного забруднення територій внаслідок аварії на ЧАЕС. Міграція радіонуклідів в лісових екосистемах. Дезактивація земель, водоймищ, забруднених радіонуклідами. Сучасне обладнання та прилади для оцінки рівня радіоактивного забруднення лісових насаджень, деревини та продукції лісу. Методи та технології зменшення надходження радіонуклідів в організм людини, продукцію лісового господарства.

Лісове товарознавство. Структура, склад, фізичні та механічні властивості деревини, способи їх модифікації, вади деревини, способи сушки та зберігання лісопродукції. Властивості продукції лісозаготівельного, лісопильно-стругального, спеціальних видів виробництв: стандартні розміри, допуски, припуски, сортування, обмір, облік, маркування.

Озеленення населених місць. Роль зелених насаджень у формуванні довкілля. Проектування об'єктів озеленення. Технологія садово-паркового будівництва. Озеленення сіл та міст. Асортимент деревних рослин для озеленення.

Природно-заповідна справа. Розглядаються поняття, завдання екологічної освіти і екологічного виховання; основні напрямки, форми і методи природно-охоронної пропаганди на базі природно-заповідних територій; екологічна стежка як засіб екоосвіти, виховання і рекреації; екологічний рух; релігія і охорона природи.

Біотехнія. Дисципліною визначаються якості та оптимальні шляхи відтворювальних можливостей мисливських угідь, сучасних методів обліку, розробки ефективних шляхів використання ресурсів та практичного втілення цих знань і вмінь у виробництві, що є основою для високоефективного сучасного мисливського господарства.

Політологія і соціологія. Закони, структура та функції політології. Влада і владні відносини. Політична система суспільства, місце і роль у ній держави. Політична свідомість і політична культура. Політика і національні відносини. Національно-державний розвиток України. Соціальна сутність. Формування поведінки людини в процесі трудової активності та місце в системі мотивації та засобів соціального контролю. Роль трудового колективу та малої групи в досягненні мети виробництва.

Бухгалтерський облік у лісовому господарстві. Дисципліна вивчає безпосередньо облік як функцію управління. Основними

елементами, що вивчаються в курсі є: система бухгалтерських рахунків, форми ведення обліку, звітність та правило подвійного запису як основне правило обліку. Також розглядаються питання аудиту.

Основи лісоексплуатації. Лісосічний фонд, основні фази лісоексплуатації. Організація лісосічних робіт. Основи теорії обробки деревини. Способи переміщення деревини. Продуктивність лісозаготівельних та деревообробних машин та механізмів.

Мисливствознавство. Методи вивчення сталого управління та збереження мисливських ресурсів. Світові тенденції розвитку та впровадження передового досвіду ведення мисливського господарства. Теоретичні положення та практичні навички з методів охорони й раціонального використання мисливської фауни, боротьби з браконьєрством. Законодавчі та інші нормативно-правові акти з охорони мисливських угідь та збереження мисливської фауни, основ вольєрного розведення мисливських тварин; організації обліків чисельності мисливських тварин; розробки заходів з покращення якості мисливських угідь.

Транспорт лісу. Дисципліна «Транспорт лісу» складається з таких основних розділів: Технологія лісозаготівельного виробництва, організація транспортних робіт у лісовому господарстві, автомобільний, залізничний та водний транспорт.

3. Форма атестації здобувачів вищої освіти

Атестація випускників освітньо-професійної програми спеціальності 205 «Лісове господарство» проводиться у формі кваліфікаційного іспиту та захисту кваліфікаційної бакалаврської роботи і завершується видачею документа встановленого зразка про присудження йому ступеня бакалавр із присвоєнням кваліфікації бакалавр з лісового господарства.

Захист бакалаврської роботи здійснюється відкрито і публічно.

	ББ 1.1	ББ 1.2	ББ 1.3	ББ 1.4	ББ 1.5	ББ 1.6	ББ 1.7	ББ 1.8	ББ 1.9	ББ 1.10	ББ 1.11	ББ 1.12	ББ 1.13	ББ 1.14	ББ 1.15	ББ 1.16	ББ 1.17	ББ 1.18	ББ 1.19	ББ 1.20	ББ 1.21	ББ 1.22	ББ 1.23	ББ 1.24	ББ 1.25	ББ 1.26	ББ 2.1	ББ 2.2
3K1			•	•		•																						
3K2		•		•	•	•			•											•								
3K3						•			•													•						
3K4			•																									
3K5	•																											
3K6									•																			
3K7	•	•	•	•	•	•	•	•	•	•	•	•	•	•	•	•	•	•	•	•	•	•	•	•	•	•	•	•
3K8			•		•		•	•		•	•		•	•	•	•	•	•	•	•	•	•	•	•	•	•	•	•
3K9	•		•		•		•	•		•	•	•	•	•	•	•	•	•	•	•	•		•	•	•	•	•	•
3K10											•		•	•	•	•	•	•	•	•	•							
3K11					•								•	•	•	•	•	•	•	•	•				•	•	•	•
3K12								•					•	•	•	•			•	•	•			•	•	•	•	•
ФК1							•	•		•			•	•	•				•	•	•			•	•	•	•	•
ФК2														•							•	•				•	•	
ФК3										•	•		•				•				•							
ФК4											•		•						•	•								
ФК5										•			•						•	•								
ФК6										•			•		•				•	•					•		•	
ФК7														•					•									
ФК8																					•							
ФК9								•					•		•			•	•	•	•				•	•	•	•
ФК10															•				•	•	•				•	•	•	•
ФК11								•		•			•						•	•	•			•	•	•	•	•
ФК12					•					•			•						•	•	•				•	•	•	•

	ВБ 1.1	ВБ 1.2	ВБ 1.3	ВБ 1.4	ВБ 1.5	ВБ 1.6	ВБ 1.7	ВБ 1.8	ВБ 1.9	ВБ 1.10	ВБ 1.11	ВБ 1.12	ВБ 1.13	ВБ 1.14	ВБ 1.15	ВБ 1.16	ВБ 1.17	ВБ 1.18	ВБ 1.19	ВБ 1.20	ВБ 1.21	ВБ 1.22	ВБ 1.23	ВБ 1.24	ВБ 1.25	ВБ 1.26	ВБ 2.1	ВБ 2.2
ПРН1	•	•	•	•	•	•	•	•	•	•	•	•	•	•	•	•	•	•	•	•	•	•	•	•	•	•	•	•
ПРН2	•	•	•	•	•	•	•	•	•	•	•	•	•	•	•	•	•	•	•	•	•	•	•	•	•	•	•	•
ПРН3							•	•											•					•				
ПРН4								•											•									
ПРН5								•					•	•				•	•	•					•	•		
ПРН6							•	•					•		•			•			•				•	•		
ПРН7					•	•																•						
ПРН8								•		•			•	•		•		•	•	•				•	•	•		
ПРН9					•	•		•														•			•	•		
ПРН10					•					•			•		•				•		•			•	•	•		
ПРН11													•						•		•				•	•		
ПРН12										•	•		•	•							•				•	•		
ПРН13								•					•	•										•		•		
ПРН14										•			•								•				•			

МІНІСТЕРСТВО ОСВІТИ І НАУКИ УКРАЇНИ
НАЦІОНАЛЬНИЙ УНІВЕРСИТЕТ БІОРЕСУРСІВ І ПРИРОДОКОРИСТУВАННЯ УКРАЇНИ

ННІ лісового і садово-паркового господарства

НАВЧАЛЬНИЙ ПЛАН
підготовки фахівців 2020 року вступу

Рівень вищої освіти	Перший (бакалаврський)
Галузь знань	<u>20 Аграрні науки та продовольство</u>
Спеціальність	<u>205 «Лісове господарство»</u>
Освітньо-професійна програма	<u>«Лісове господарство»</u>
Форма навчання	Денна
Термін навчання (обсяг кредитів ЄКТС)	3 роки 10 місяців (240)
На основі	повної загальної середньої освіти
Освітній ступінь	«Бакалавр»
Кваліфікація	<u>бакалавр з лісового господарства</u>

II. ПЛАН ОСВІТНЬОГО ПРОЦЕСУ

№ п/п	Назва навчальної дисципліни	Загальний обсяг		Форми контролю знань за семестрами			Аудиторні заняття				Самостійна робота	Практична підготовка		Розподіл тижневих годин за курсами та семестрами							
		Годин	(1ЄСТС 30 год). Кредитів	Екзамен	Залік	Курсова робота	Всього	у тому числі				Навчальна практика	Виробнича практика	I курс	II курс	III курс	IV курс				
								Семестри													
								1с	2с	3с				4с	5с	6с	7с	8с.			
								Кількість тижнів у семестрі													
15	15	15	15	15	15	15	13														
1	2	3	4	5	6	7	8	9	10	11	12	13	14	15	16	17	18	19	20	21	22
1. ЦИКЛ ЗАГАЛЬНОЇ ПІДГОТОВКИ																					
Обов'язкові компоненти ОПП																					
1.	Вища математика	120	4	1			75	30		45	45			5							
2.	Хімія	120	4	1			75	30	45		45			5							
3.	Ботаніка	240	8	2	1		180	75	105		60	30		7	5						
4.	Основи екології і охорони природи	120	4	2			75	45		30	45				5						
5.	Фізика	90	3	2			60	30	30		30				4						
6.	Інформатика	150	5	2			90	30	60		60	30			6						
7.	Геодезія	120	4	2			75	30	45		45	60			5						
8.	Біометрія	120	4	3			60	30		30	60					4					
9.	Лісове ґрунтознавство	150	5	3			105	60	45		45	30				7					
10.	Дистанційне зондування землі	120	4	3			60	15	45		60					4					
Всього		1350	45	10	1		855	375	480	105	495	150		17	25	15	0	0	0	0	0
Обов'язкові компоненти ОПП за рішенням вченої ради університету																					
1	Іноземна мова	150	5	2	1		105			105	45			4	3						
2	Фізичне виховання	120	4		1-4		120			120	0			2	2	2	2				
3	Українська мова (за професійним спрямуванням)	90	3	1			45			45	45			3							
4	Історія української державності	90	3	3			45	15		30	45					3					
5	Безпека праці і	120	4	4			60	30		30	60						4				

	меліорації лісових земель																				
7.	Ландшафтознавство і географія лісів	180	6	5			60	30		30	120							4			
8.	Лісова радіоекологія	180	6	5			60	30		30	120							4			
9.	Лісове товарознавство	150	5	6			45	15		30	105								3		
10.	Озеленення населених місць	150	5	6			45	15		30	105								3		
11.	Природно-заповідна справа	150	5	6			45	15		30	105								3		
12.	Біотехнія	150	5	6			45	15		30	105								3		
13.	Політологія і соціологія	150	5	6			45	15		30	105								3		
14.	Бухгалтерський облік у лісовому господарстві	150	5	8			39	13		26	111									3	
15.	Основи лісоексплуатації	150	5	8			39	13	26		111	30								3	
16.	Мисливствознавство	150	5	8			39	13		26	111									3	
17.	Транспорт лісу	150	5	8			39	13		26	111									3	
Всього		1620	54	10	0	1	492	204	86	202	1128	45		0	0	0	8	8	9	0	9
<i>Вибіркові дисципліни за уподобанням студента</i>																					
1	Вибіркова дисципліна 1	90	3	7			30	15		15	60									2	
2	Вибіркова дисципліна 2	90	3	7			30	15		15	60									2	
Всього		180	6	2	0	0	60	30		30	120									4	
Загальний обсяг вибірових компонентів		1800	60	12	0	1	552	234	86	232	1248	45		0	0	0	8	8	9	4	9
3. ІНШІ ВИДИ НАВЧАННЯ																					
1	Навчальна практика	630	21																		
2	Виробнича практика	90	3									90									
3	Підготовка бакалаврської роботи	90	3																		
4	Атестація	30	1																		
Всього		840	28																		
Всього годин навчальних занять		7200	240	44	12	8	3192	1315	986	996	3003	610	90	30	30	28	28	26	26	24	24

III. СТРУКТУРА НАВЧАЛЬНОГО ПЛАНУ

Навчальні дисципліни	Години	Кредити	%
1. Обов'язкові компоненти ОПП	4560	152	63
2. Вибіркові компоненти ОПП	1800	60	25
<i>Вибіркові дисципліни за спеціальністю</i>	1620	54	22
<i>Вибіркові дисципліни за уподобанням студента</i>	180	6	3
3. Інші види навчання	840	28	12
Разом за ОПП	7200	240	100

IV. ЗВЕДЕНІ ДАНІ ПРО БЮДЖЕТ ЧАСУ, ТИЖНІ

Рік навчання	Теоретичне навчання	Екзаменаційна сесія	Практична підготовка	Підготовка бакалаврської роботи	Атестація	Канікули	Всього
1	30	6	5			11	52
2	30	6	6			11	52
3	30	5	10			8	52
4	28	5	3	3	1	2	42
Разом за ОПП	118	22	24	3	1	32	198

V. ПРАКТИЧНА ПІДГОТОВКА

№	Вид практики	Семестр	Години	Кредити	Кількість тижнів
1	Інформатика	2	30	1,0	1
2	Основи фахової підготовки	2	30	1,0	1
3	Ботаніка	2	30	1,0	1
4	Геодезія	2	60	2,0	2
5	Механізація л/г робіт	4	60	2,0	2
6	Лісова селекція і генетика	4	15	0,5	0,5
7	Біологія лісових звірів і птахів	4	15	0,5	0,5
8	Лісове ґрунтознавство	4	30	1,0	1
9	Дендрологія	4	30	1,0	1
10	Охорона лісів від пожеж	4	30	1,0	1
11	Лісові культури (розсадники)	6	30	1,0	1
12	Лісова таксація	6	90	3,0	3
13	Лісова фітопатологія	6	15	0,5	0,5
14	Лісова ентомологія	6	15	0,5	0,5
15	Лісівництво	6	60	2,0	2
16	Виробнича практика	6	90	3,0	3
17	Основи лісоексплуатації	8	30	1,0	1
18	Лісова меліорація	8	30	1,0	1
19	Лісові культури	8	30	1,0	1
	Всього		720	24	24

VI. КУРСОВІ РОБОТИ І ПРОЕКТИ

№	Назва дисципліни	Семестр	Години	Кредити	Курсова робота	Курсовий проект
1	Дендрологія	3	15	0,5	Кр	
2	Механізація лісогосподарських робіт	4	30	1,0		Кп
3	Основи гідротехнічної меліорації	5	30	1,0		Кп
4	Лісівництво	6	30	1,0		Кп
5	Лісові культури	6	15	0,5		Кп
6	Лісові культури	7	15	0,5		Кп
7	Лісова меліорація	7	15	0,5		Кп
8	Лісовпорядкування	8	30	1,0		Кп
	Всього		180	6		

VII. АТЕСТАЦІЯЗДОБУВАЧІВ ВИЩОЇ ОСВІТИ

№	Складова атестації	Години	Кредити	Кількість тижнів
1	Кваліфікаційний екзамен і захист бакалаврської роботи	30	1	1

