

**НАЦІОНАЛЬНИЙ УНІВЕРСИТЕТ БІОРЕСУРСІВ  
І ПРИРОДОКОРИСТУВАННЯ УКРАЇНИ**

**ІНСТИТУТ лісового і садово-паркового господарства**

**Кафедра ландшафтної архітектури та фітодизайну**

*Виконала: Кухарчук Ксенія Андріївна*

*Керівник: доцент Сидоренко І.О.*

*Актуальність теми.* Актуальність теми пов'язана з необхідністю оновлення існуючої території парку «Кинь-Грусть», її функціональної реконструкції.

*Об'єкт дослідження.* Об'єктом дослідження є паркова територія парку «Кинь-Грусть» у м. Києві.

*Предмет дослідження.* Предметом дослідження є засоби реконструкції паркової території спрямовані на підвищення його соціальності та доступності.

*Мета і завдання дослідження.* Метою магістерської кваліфікаційної роботи є розробка пропозицій щодо реконструкції паркового простору.

Для розробки поставленої мети було сформульовано наступні завдання:

- проаналізувати досвід створення соціального простору з елементами доступності в Україні та світі;
- провести натурне обстеження та передпроектний аналіз території;
- надати проектні пропозиції щодо функціональної та ландшафтно-планувальної організації території;
- запропонувати заходи щодо благоустрою території.

*Методи дослідження.* Методи проведених досліджень базуються на загальнонаукових (описові, аналітичні, систематизація, узагальнення), емпіричних (спостереження, вимірювання, опитування) та спеціальних (моніторингові, візуальні із застосуванням ландшафтно-планувальної графіки та програмних графічних редакторів ArchiCAD 20, Realtime Landscaping Architect 2018, SketchUp).

# АНАЛІЗ СУЧАСНОГО ДОСВІДУ ВПРОВАДЖЕННЯ ТЕХНОЛОГІЙ ДОСТУПНОСТІ ТА СОЦІАЛІЗАЦІЇ ПАРКОВОГО ПРОСТОРУ В СВІТІ



Рис.1.1. Інклюзивний дитячий майданчик в Регіональному парку Міннехаха, Міннеаполіс, США а) фрагмент, б) загальний вигляд [8]

Рис.1.2. Grindsted Shopping Street, Данія [11]





# ІСТОРИЧНА ДОВІДКА



Рис. 1.3. Дачні маєтки на території урочища Кинь-Грусть, 1880-ті рр



Окрестности Києва—Кинь-Грусть.

Рис. 1.4. Ставок на території парку, близько 1890-х рр [7]  
У 1878 році дачу «Кинь-Грусть» (в якій на той момент налічувалось 36



# АНАЛІЗ СУЧАСНОГО СТАНУ ТЕРИТОРІЇ



Рис. 1.5. Головний вхід до парку (фото автора)



а)



б)

Рис. 1.6. Рослинність вздовж головної алеї парку а) ліва сторона, б) права сторона (фото автора)



Рис. 1.7. Головна алея парку (фото автора)



а)



б)

Рис. 1.8. Головна алея парку а) загальний вигляд, б) права сторона (фото автора)



# АНАЛІЗ СУЧАСНОГО СТАНУ ТЕРИТОРІЇ



а)



б)

Рис. 1.9. Група середньовікових дубів, Пд частина парку а) ліва сторона, б) права сторона (фото автора)



а)

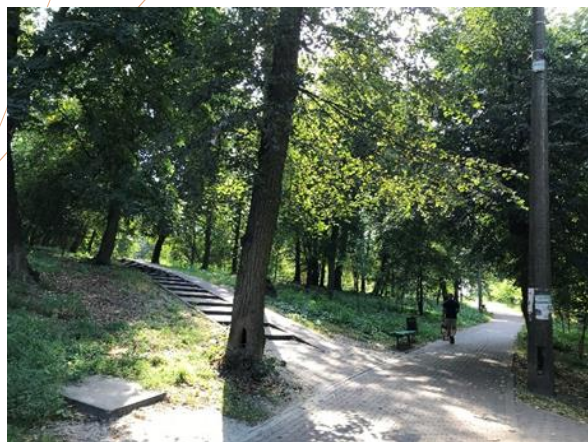


б)

Рис. 1.10. Вікові дерева дуба звичайного а) поблизу спортивної зони, б) поблизу дитячого майданчика(фото<sup>7</sup> автора)



# АНАЛІЗ СУЧАСНОГО СТАНУ ТЕРИТОРІЇ

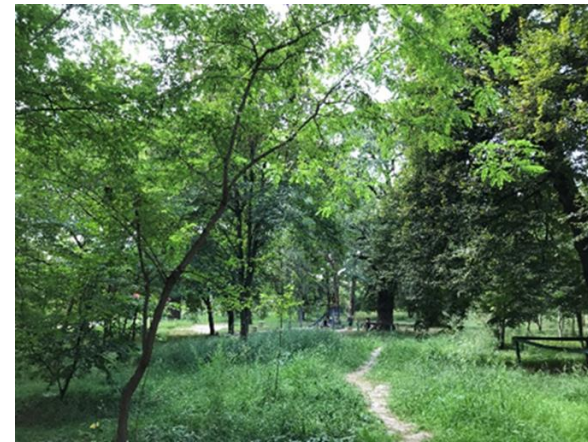


а)



б)

Рис. 1.11. Доріжка з пандусом на території парку а) вигляд збоку, б) вигляд спереду (фото автора)



а)



б)

Рис. 1.12. Протоптані транзитні стежки а) зона ігрового майданчику, б) прогулянкова зона (фото автора)



а)



б)

Рис. 1.13. Перепад висот на території парку а) центральна частина парку, б) найвища точка парку (фото автора)



# КОНЦЕПТ-ІДЕЯ СТВОРЕННЯ СОЦІАЛЬНОГО ПРОСТОРУ ПАРКОВОЇ ТЕРИТОРІЇ З ЕЛЕМЕНТАМИ ДОСТУПНОСТІ



## Соціальний простір

достатня кількість входів у парк;

наявність місць для паркування автомобілів;

достатня кількість доріжок, що забезпечують підходи до всіх функціональних зон об'єкту;

ергономічні лави для сидіння та відпочинку;

забезпечення вказівниками;

наявність достатньої кількості вбиралень;

правильно та гармонійно підібрана колористика насаджень паркової території.



## Доступний простір

безбар'єрні входи, що не мають бордюрів та інших перешкод;

відсутність щілин між плиткою або бруківкою, більших за 1,5 см;

наявність попереджувальної тактильної плитки, плитки, що вказує напрям руху та повороти;

наявність пандусів поруч зі сходами;

наявність встановлених інформаційних табличок доступності;

лави для сидіння, обладнані спеціальним місцем для крісла колісного;

вказівники та інформаційні стенди, виконані шрифтом Брайля;

встановлені спеціалізовані вбиральні, обладнані поручнями та широкими проїздами;

дитячий майданчик, з використанням спеціального ігрового обладнання для дітей з інвалідністю та вадами розвитку.

# ФУНКЦІОНАЛЬНЕ ЗОНУВАННЯ ТА ПЛАНУВАЛЬНА ОРГАНІЗАЦІЯ ТЕРИТОРІЇ ОБ'ЄКТУ

Зонування території:

- Вхідна зона
- Прогулянкова зона
- Зона активного відпочинку
- Зона індивідуального відпочинку
- Дитяча зона
- Парковка



Рис. 1.14. Опорний план території об'єкту  
(розроблено автором)

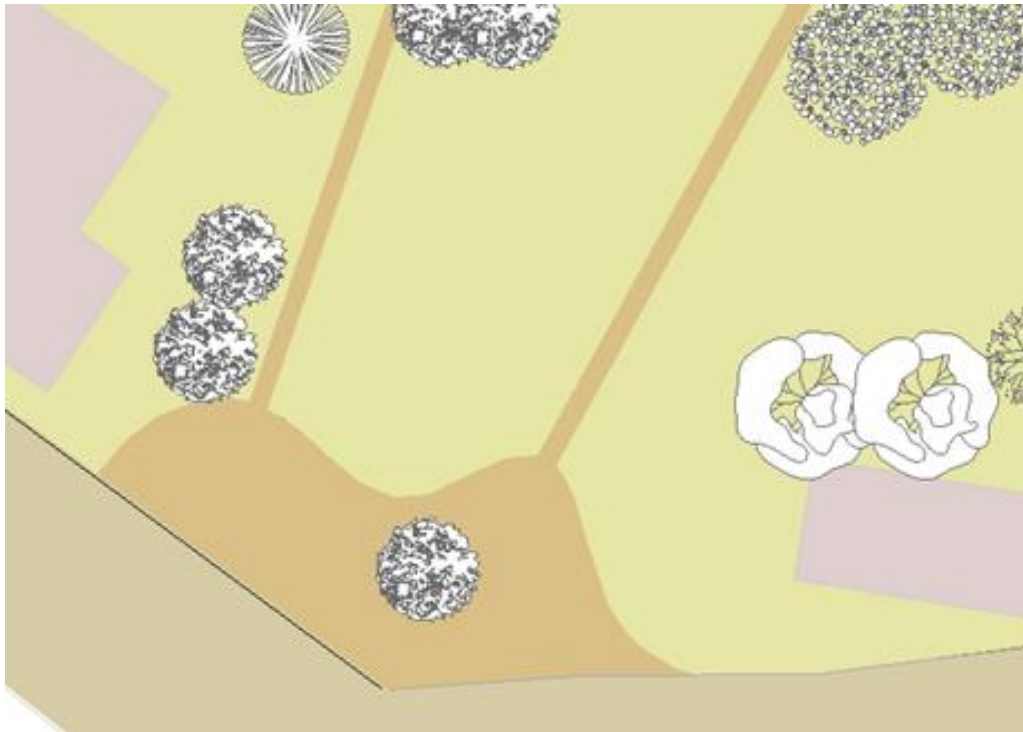


# ГЕНЕРАЛЬНИЙ ПЛАН



Рис. 1.15. Генеральний план території парку (розроблено автором)

# ВХІДНА ЗОНА



а)



б)

Рис. 1.16. Вхідна зона парку а) до б) та після реконструкції (розроблено автором)



# ВХІДНА ЗОНА



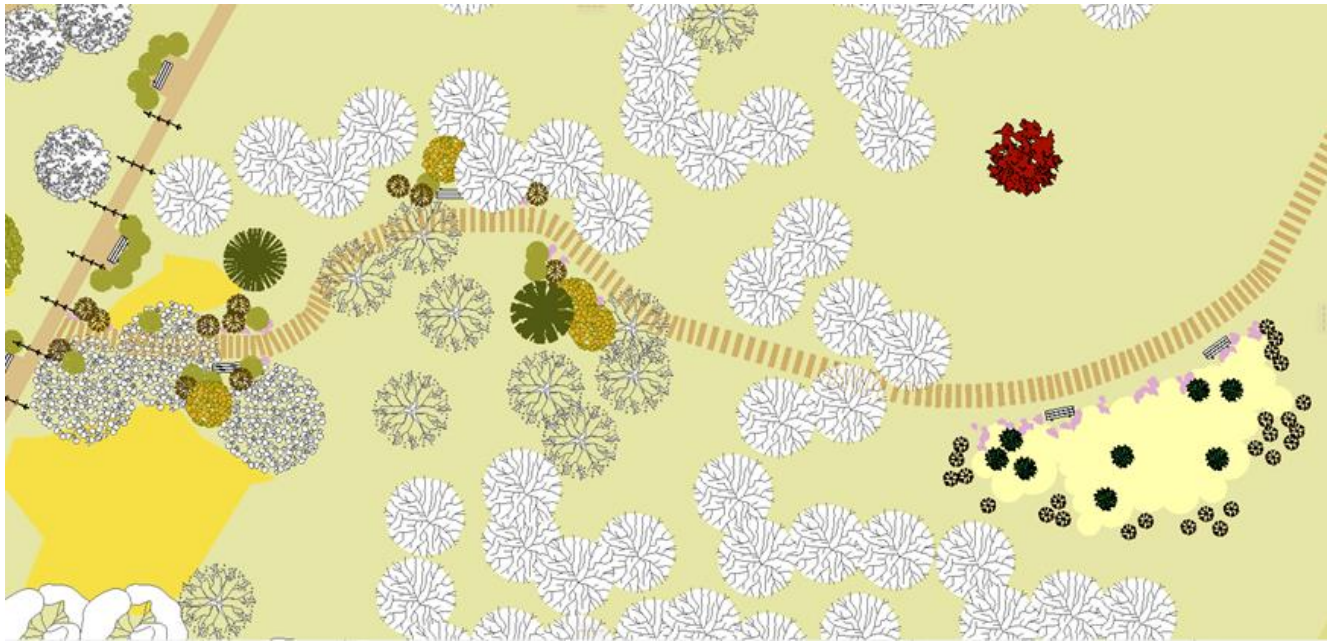
Рис. 1.17. Система дерев'яних арок у вхідній зоні (розроблено автором)



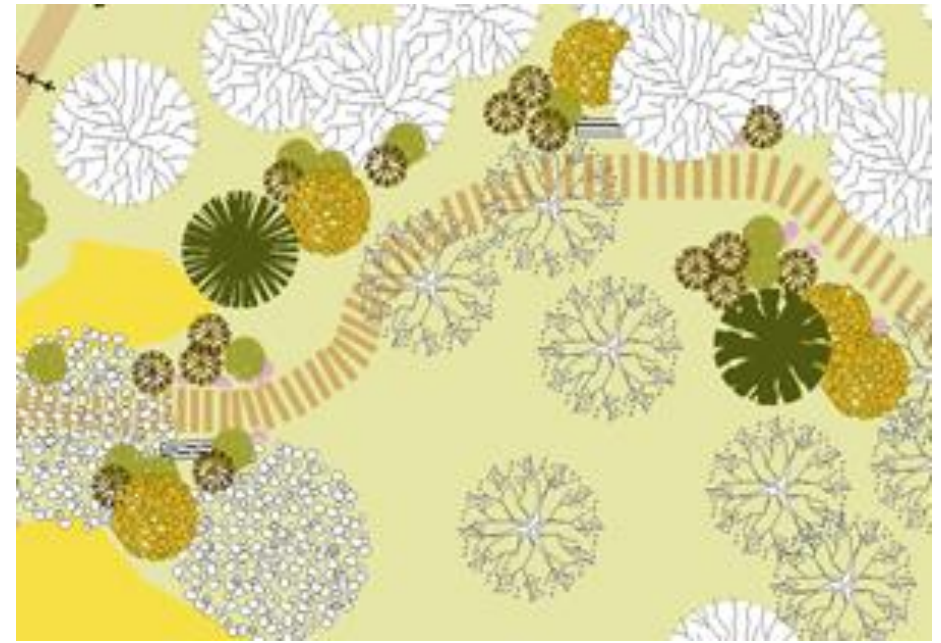
Рис. 1.18. Обрамлення лав посадками зі спіреї Вангутта (розроблено автором)



# ПРОГУЛЯНКОВА ЗОНА



а)



б)

Рис. 1.19. Сенсорний сад а) загальний вигляд б) фрагмент плану (розроблено автором)



# ПРОГУЛЯНКОВА ЗОНА



Рис. 1.20. Вид на сенсорний сад зі сторони головної алеї (розроблено автором)



Рис. 1.21. Вхід у сенсорний сад (розроблено автором)



# ПРОГУЛЯНКОВА ЗОНА



а)



б)

Рис. 1.22. Композиція рослин для сенсорного саду, а) вигляд восени б) та взимку (розроблено автором)



# ДИТЯЧА ЗОНА

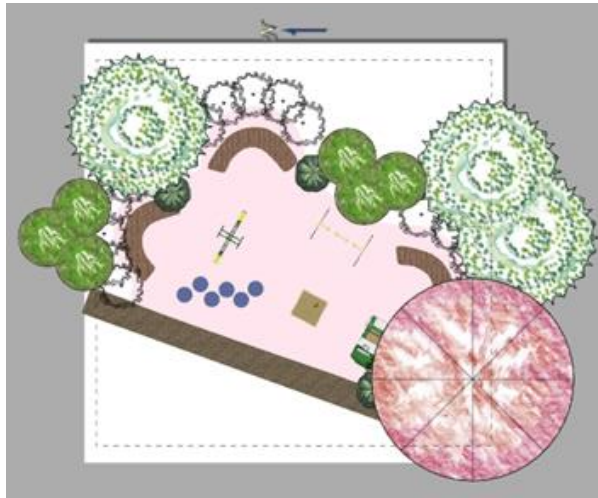


Рис. 1.20. Фрагмент плану дитячого майданчика (розроблено автором)



Рис. 1.21. Візуалізація насаджень дитячого майданчика (розроблено автором)



Рис. 1.22. *Carpinus betulus* «Fastigiata»



Рис. 1.23. Новий дитячий майданчик поблизу головного входу парку а) вигляд збоку, б) вигляд спереду (розроблено автором)



а)



б)

Рис. 1.24. Візуалізація дитячого майданчика (розроблено автором)

# ДИТЯЧА ЗОНА



Рис. 1.24. Оновлений дитячий майданчик у південній частині парку (розроблено автором)



# ДИТЯЧА ЗОНА



а)



б)

Рис. 1.25. Реконструйований дитячий майданчик а) вигляд збоку, б) загальний вигляд (розроблено автором)

# ДИТЯЧА ЗОНА



Рис. 1.26. Реконструйований дитячий майданчик, вид зсередини (розроблено автором)



Рис. 1.27. Один з входів у ігрову зону (розроблено автором)



## ДИТЯЧА ЗОНА



Рис. 1.28. Рядова посадка *Hydrangea paniculata* «Вобо» у складі насаджень дитячого майданчика (розроблено автором)



Рис. 1.29. Рядова посадка *Carpinus betulus* «Fastigiata» у складі насаджень дитячого майданчика (розроблено автором)



# СПОРТИВНА ЗОНА

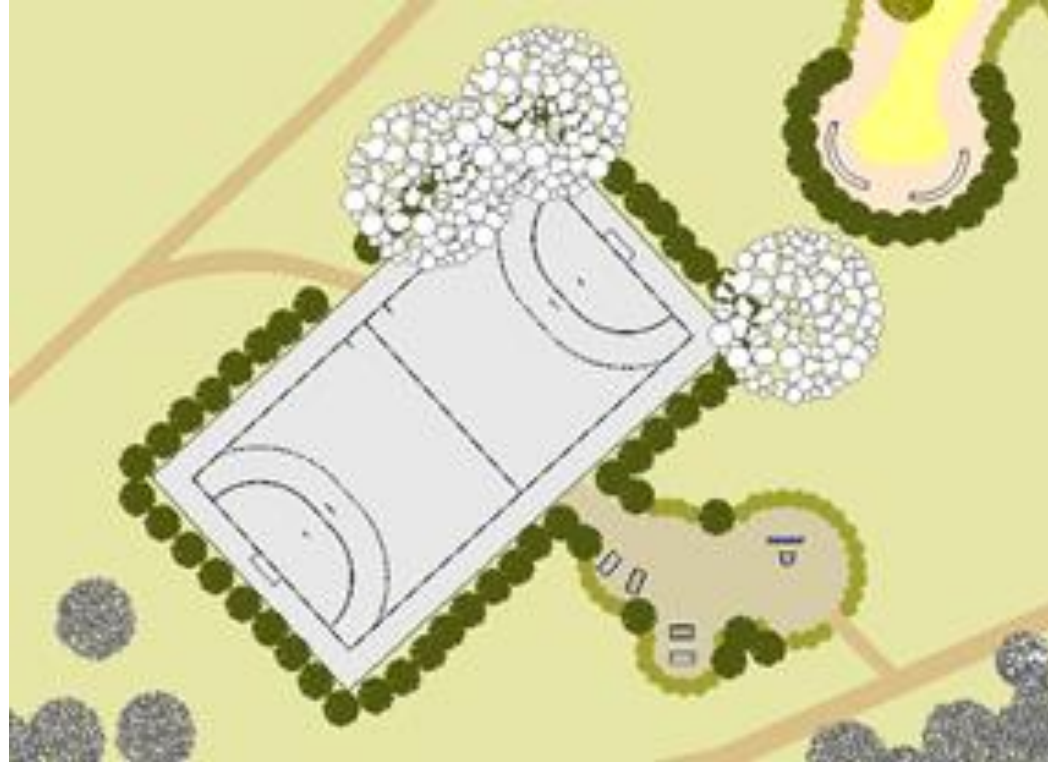


Рис. 1.30. Фрагмент плану спортивної зони (розроблено автором)

# АВТОСТОЯНКА

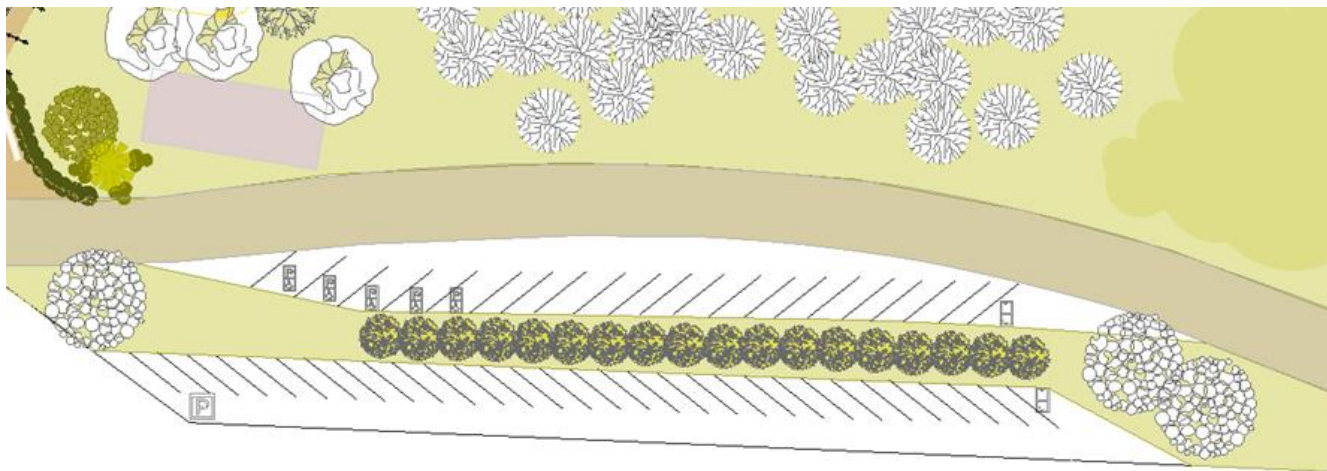


Рис. 1.31. Автостоянка (розроблено автором)



Рис. 1.32. Автостоянка [14]



# ЕЛЕМЕНТИ БЛАГОУСТРОЮ ПАРКУ



Рис. 1.33. Лавка паркова URB.SM.08-1 [18]



Рис. 1.34. Урна URB-UM.05-1 [19]

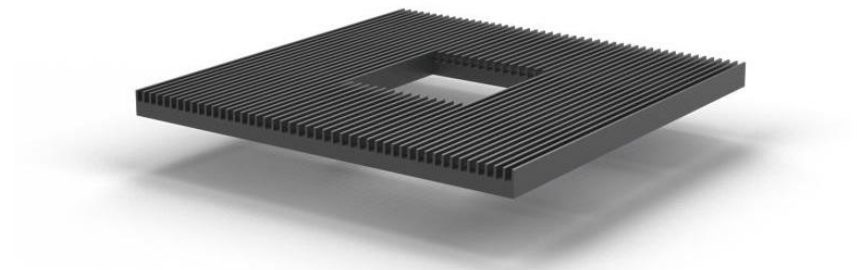


Рис. 1.35. Пристовбурна решітка URB-PRM.01 [20]

# ЕЛЕМЕНТИ ІГРОВОГО ОБЛАДНАННЯ ДИТЯЧОГО МАЙДАНЧИКА



Рис. 1.36. Гойдалка “Дует” UB117

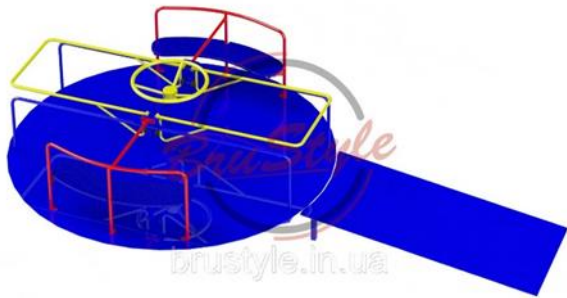


Рис. 1.37. Карусель для дітей  
з інвалідністю (ОФВ) UB1102 [36]



Рис. 1.38. Гойдалки для дітей  
з ОФМ UB1101 [34]



Рис. 1.39. Пісочниця дворівнева для  
дітей з ОФВ UB1103 [35]



# ЕЛЕМЕНТИ ОСВІТЛЕННЯ ПАРКУ



Рис. 1.40. Ліхтар URB-PM.01 [22]



Рис. 1.41. Ліхтарний стовп URB-FM.01 [23]

# ОБЛАШТУВАННЯ ДОРІЖКОВО-СТЕЖКОВОЇ МЕРЕЖІ



Рис. 1.42. Трогуарна плитка для дорожнього покриття [37]

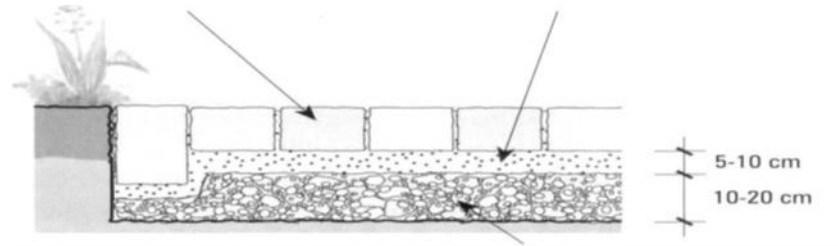


Рис. 1.43. Конструкція створення доріжки з плиточним покриттям [40]

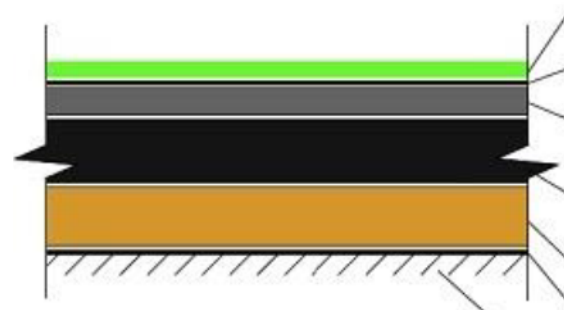


Рис. 1.44. Конструкція створення майданчика з гумовим покриттям [40]



Рис. 1.45. Гумове покриття для ігрової зони [38]



Рис. 1.46. Відсіпка зі щепи кори для покриття спортивної зони [39]



# ВИСНОВКИ

1. Доступний соціальний парковий простір є необхідним елементом сьогодення. При аналізі літературних джерел встановлено, що він включає в себе безбар'єрне пересування територією парку; створення соціального простору з елементами доступності і дає можливість всім групам населення відчувати себе потрібними, залучає людей з інвалідністю до громадського життя. Діти з обмеженими можливостями мають змогу соціально розвиватись, спілкуючись з однолітками на інклюзивних дитячих майданчиках. Крім цього, громадяни без особливих потреб відчують себе комфортно в парку, облаштованому відповідно до соціальних потреб населення, як от використання ергономічних лав або зручних вбиралень на території. При створенні соціального паркового простору варто обирати екологічно безпечні матеріали, що не шкодять навколишньому середовищу.

2. Територія об'єкту, взятого для проектування розташована на перетині вулиць Сошенка та Кобзарської, у Подільському районі міста Києва і займає площу 7,1 га.

Передпроектним аналізом встановлено, що сучасний стан паркової території неналежний, а обладнання дитячих майданчиків і спортивної зони морально та фізично застаріле. Доріжково-стежкова мережа розвинена слабо та представлена, в основному, головною алеєю. Стан насаджень – добрий, переважаючими породами є липа серцелиста (*Tilia cordata* Mill.), клен гостролистий (*Acer platanoides* L.), дуб червоний (*Quercus rubra* L.), супутніми породами є ясен звичайний (*Fraxinus excelsior* L.), черешня лісова (*Cerasus avium* (L.) Moench), осика звичайна (*Populus tremula* L.), граб звичайний (*Carpinus betulus* L.), в'яз шорсткий (*Ulmus glabra* Huds.), верба біла (*Salix alba* L.), береза повисла (*Betula pendula* Roth.), робінія псевдоакація (*Robinia pseudoacacia* L.). Територія об'єкту проектування потребує реконструкції паркової території, зокрема доріжково-стежкової мережі, дитячого майданчика та спортивної зони, удосконалення планувальної структури.

3. Враховуючи основні принципи концепт-ідеї створення соціального простору з елементами доступності, було сконцентровано увагу на таких складових як соціальна, створення доступного простору, використання екологічних матеріалів, осучаснення території та перевтілення її відповідно до вимог сьогодення.

Соціальна складова проявляється у використанні екологічно чистих та безпечних матеріалів, ергономічних лав, достатній кількості входів у парк, наявності місць для паркування автомобілів, достатній кількості доріжок, що забезпечують підходи до всіх функціональних зон об'єкту, естетично підібраних та гармонійно поєднаних матеріалах окремих елементів паркової території та обладнання майданчиків, для паркових композицій підібрано неалергенні, безпечні рослини, правильно та гармонійно підібрана колористика насаджень паркової території.

Елементи доступного, безбар'єрного простору включають в себе: безбар'єрні входи, що не мають бордюрів та інших перешкод, широкі доріжки по всій території парку, що забезпечують підходи до всіх функціональних зон об'єкту, відсутність щілин між плиткою або бруківкою, більших за 1,5 см, наявність попереджувальної тактильної плитки, плитки, що вказує напрям руху та повороти, наявність пандусів поруч зі сходами, обмежувачі, що вказують підхід до небезпечної зони, наявність встановлених інформаційних табличок доступності, лави для сидіння, обладнані спеціальним місцем для крісла колісного, вказівники та інформаційні стенди, виконані шрифтом Брайля, встановлені спеціалізовані вбиральні, обладнані поручнями та широкими проїздами, дитячий майданчик, з використанням спеціального ігрового обладнання для дітей з інвалідністю та вадами розвитку. Екологічна складова базується на використанні нешкідливих екологічних матеріалів при реконструкції території.

Осучаснення території проявляється у реконструкції паркової території відповідно до сучасних тенденцій в ландшафтному дизайні та архітектурі.

4. Для забезпечення принципів розробленої концепт-ідеї, в підбраному обладнанні для використання на території парку враховано його екологічність, стилістику, що гармонійно поєднується з усіма елементами паркової території, а також забезпечено інклюзивність та доступність за допомогою спеціальних елементів ігрового обладнання та лав.





**ДЯКУЮ ЗА УВАГУ!**