



МІНІСТЕРСТВО ОСВІТИ І НАУКИ УКРАЇНИ
НАЦІОНАЛЬНИЙ УНІВЕРСИТЕТ БІОРЕСУРСІВ
І ПРИРОДОКОРИСТУВАННЯ УКРАЇНИ

ЗАТВЕРДЖЕНО

Протокол №10 від 25 квітня 2025 року
засідання вченої ради НУБіП України

Ректор НУБіП України Вадим ТКАЧУК

Освітньо-професійна програма вводиться в дію
з 01 вересня 2025 року

ОСВІТНЬО-ПРОФЕСІЙНА ПРОГРАМА

«Лісове господарство»

підготовки здобувачів вищої освіти

першого (бакалаврського) рівня вищої освіти

за спеціальністю Н4 Лісове господарство
код найменування

галузі знань Н Сільське, лісове, рибне господарство та
ветеринарна медицина
шифр найменування

Кваліфікація: бакалавр з лісового господарства

*Стандарт вищої освіти затверджено
наказом МОН України від «05» 12. 2018 р. №1342*

Київ – 2025

ПЕРЕДМОВА

Освітньо-професійна програма (ОПП) для підготовки здобувачів вищої освіти першого (бакалаврського) рівня вищої освіти за спеціальністю Н4 «Лісове господарство» містить обсяг кредитів ЄКТС, необхідний для здобуття відповідного ступеня вищої освіти; перелік компетентностей випускника; нормативний зміст підготовки здобувачів вищої освіти, сформульований у термінах результатів навчання; форми атестації здобувачів вищої освіти; вимоги до наявності системи внутрішнього забезпечення якості вищої освіти.

Розроблено проектною групою у складі:

- 1. Пузріна Наталія Василівна**, кандидат сільськогосподарських наук, доцент, завідувач кафедри лісівництва, **гарант програми**.
- 2. Свинчук Віктор Адамович**, кандидат сільськогосподарських наук, доцент, доцент кафедри таксації лісу та лісового менеджменту.
- 3. Сендонін Сергій Євгенович**, кандидат сільськогосподарських наук, доцент, доцент кафедри лісівництва.
- 4. Кайдик Олександр Юрійович**, кандидат сільськогосподарських наук, доцент, доцент кафедри відтворення лісів та лісових меліорацій.

**1. Профіль освітньо-професійної програми
«Лісове господарство»
зі спеціальності Н4 «Лісове господарство»**

1 – Загальна інформація	
Повна назва закладу вищої освіти та структурного підрозділу	Національний університет біоресурсів і природокористування України Навчально-науковий інститут лісового і садово-паркового господарства
Ступінь вищої освіти та назва кваліфікації мовою оригіналу	Бакалавр. Бакалавр з лісового господарства
Офіційна назва освітньо-професійної програми	Лісове господарство
Тип диплому та обсяг освітньо-професійної програми	Диплом бакалавра, одиничний 240 кредитів ЄКТС, термін навчання 3 роки 10 місяців
Наявність акредитації	Акредитація спеціальності «Лісове господарство» освітнього ступеня «Бакалавр» проведена у 2015 році, сертифікат про акредитацію Серія НД №1193051. Термін дії сертифіката до 1 липня 2025 року
Цикл/рівень	НРК України – 6 рівень, FQ -ЕНЕА – перший цикл, EQF-LLL – 6 рівень
Передумови	Умови вступу визначаються «Правилами прийому до Національного університету біоресурсів і природокористування України», затвердженими Вченою радою. Наявність повної загальної середньої освіти. Підготовка фахівців з лісового господарства проводиться за денною і заочною формами навчання (Закон України «Про вищу освіту» від 28.12.2014 № 76-VIII)
Мова(и) викладання	Українська
Термін дії освітньо-професійної програми	Термін дії освітньо-професійної програми «Лісове господарство» до 1 липня 2029 року
Інтернет-адреса постійного розміщення опису освітньо-професійної програми	https://nubip.edu.ua/osvitni-prohramy-pidhotovky-zdobuvachiv-osvitnoho-stupenya-bakalavr-2025-2026-nr
2 – Мета освітньо-професійної програми	
Метою освітньо-професійної програми є формування у майбутнього фахівця здатності динамічно поєднувати знання, уміння, комунікативні навички і спроможності з автономною діяльністю та відповідальністю під час вирішення завдань і проблемних питань у галузі лісового господарства стосовно відтворення лісів, вирощування, догляду за лісом, таксації, лісовпорядкування, використання лісових ресурсів та заготівлі деревини, а також виявлення шкідливих комах лісових біоценозів і діагностики збудників хвороб лісу, обмеження їх шкодочинності, виробничо-фінансової діяльності та впровадження інноваційних технологій у професійну діяльність.	
3 – Характеристика освітньо-професійної програми	
Предметна область (галузь знань, спеціальність, спеціалізація (за наявності))	Об'єкт вивчення та діяльності: лісові екосистеми, лісове та мисливське господарство Цілі навчання: підготовка фахівців, здатних вирішувати виробничі питання зі створення, вирощування, догляду, формування лісових насаджень, їх інвентаризації та проектування лісгосподарських заходів, використання лісових

	<p>ресурсів, заготівлі деревини</p> <p>Теоретичний зміст предметної області: - наукові і соціально-економічні принципи, покладені в основу лісового господарства; - створення, вирощування, формування та оцінювання лісових насаджень, використання корисних властивостей лісів та ресурсів, вплив лісів на суспільство і навколишнє середовище</p> <p>Методи, методики та технології: загальнонаукові методи пізнання, обробки та інтеграції теорії і практики в лісовому господарстві. Сучасні методики досліджень стану лісів, оцінювання лісових ресурсів та біотичної продуктивності, засобами та технологіями створення, вирощування і формування лісових насаджень, використання лісових ресурсів. Інструменти та обладнання: машини, механізми та інструменти до технологічних процесів створення, вирощування, догляду, формування лісових насаджень, інвентаризації та використання лісових ресурсів, заготівлі деревини на базі природозберігаючих технологій та екологічної безпеки</p> <p>(Н Сільське, лісове, рибне господарство та ветеринарна медицина Н4 «Лісове господарство»)</p>
Орієнтація освітньо-професійної програми	Освітньо-професійна
Основний фокус освітньо-професійної програми та спеціалізації	<p>Спеціальна освіта в галузі Н Сільське, лісове, рибне господарство та ветеринарна медицина, спеціальності Н4 «Лісове господарство».</p> <p>Ключові слова: ліс, садивний матеріал, відтворення, лісові культури, природне поновлення, головне користування, проміжне користування, типологія, лісівничо-таксаційні показники, лісовпорядкування, лісова пожежа, шкідливі комахи, збудники хвороб, патологія</p>
Особливості освітньо-професійної програми	Освоєння програми вимагає обов'язковою умовою проходження навчальних та виробничої практики на лісгосподарських підприємствах
4 – Придатність випускників до працевлаштування та подальшого навчання	
Придатність до працевлаштування	<p>Згідно з чинною редакцією Національного класифікатора України: Класифікатор професій (ДК 003:2010) та International Standard Classification of Occupations 2008 (ISCO-08) випускник з професійною кваліфікацією «Бакалавр з лісового господарства» може працевлаштуватися на посади з наступною професійною назвою робіт:</p> <p>2213.2 інженер з лісових культур; 2213.2 інженер з лісозаготівель; 2213.2 інженер з лісокористування; 2213.2 інженер з лісосировинних ресурсів; 2213.2 інженер з охорони та захисту лісу; 2213.2 інженер лісового господарства; 2213.2 інженер-лісопатолог; 2213.2 мисливствознавець. 3212 технік лісового господарства; 3212 технік мисливського господарства; 3212 технік-лісопатолог; 3212 технік-таксатор.</p>
Подальше навчання	Бакалавр зі спеціальності «Лісове господарство» має право продовжити навчання для отримання ОС «Магістр» зі спеціальності «Лісове господарство» або з інших споріднених спеціальностей
5 – Викладання та оцінювання	

<p>Викладання та навчання</p>	<p>Студентоцентроване навчання, технологія проблемного і диференційованого навчання, технологія інтенсифікації та індивідуалізації навчання, технологія програмованого навчання, інформаційна технологія, технологія розвивального навчання, кредитно-трансферна система організації навчання, електронне навчання в системі elearn.nubip.edu.ua, самонавчання, навчання на основі досліджень.</p> <p>Викладання проводиться у вигляді: лекції, мультимедійної лекції, інтерактивної лекції, семінарів, практичних занять, лабораторних робіт, самостійного навчання на основі підручників та конспектів, консультації з викладачами</p>
<p>Оцінювання</p>	<p>Види контролю: поточний, тематичний, періодичний, підсумковий, самоконтроль.</p> <p>Екзамени, заліки та диференційовані заліки проводяться відповідно до вимог «Положення про екзамени та заліки в Національному університеті біоресурсів і природокористування України».</p> <p>У НУБіП України використовується рейтингова форма контролю після закінчення логічно завершеної частини лекційних та практичних занять (модуля) з певної дисципліни. Ці результати враховуються під час виставлення підсумкової оцінки.</p> <p>Рейтингове оцінювання знань студентів не скасовує традиційну систему оцінювання, а існує поряд із нею. Воно робить систему оцінювання більш гнучкою, об'єктивною і сприяє систематичній та активній самостійній роботі студентів протягом усього періоду навчання, забезпечує здорову конкуренцію між студентами у навчанні, сприяє виявленню і розвитку творчих здібностей студентів.</p> <p>Рейтинг студента із засвоєння навчальної дисципліни складається з рейтингу з навчальної роботи – 70 балів та рейтингу з атестації – 30 балів. Таким чином, на оцінювання засвоєння змістових модулів, на які поділяється навчальний матеріал дисципліни, передбачається 70 балів. Рейтингові оцінки із змістових модулів, як і рейтинг з атестації, теж обчислюються за 100-бальною шкалою.</p> <p>Письмові екзамени із співбесідою, здача звітів та захист лабораторних/практичних робіт, рефератів як самостійної роботи, проведення дискусій, семінарів та модулів.</p>
<p>6 – Програмні компетентності</p>	
<p>Інтегральна компетентність</p>	<p>Здатність розв'язувати складні спеціалізовані задачі та практичні проблеми у галузі лісового і мисливського господарства або у процесі навчання, що передбачає застосування певних теорій та методів лісівничої науки і характеризується комплексністю та відповідністю природних зональних умов.</p>
<p>Загальні компетентності (ЗК)</p>	<ol style="list-style-type: none"> 1. Здатність реалізувати свої права і обов'язки як члена суспільства, усвідомлювати цінності громадянського (вільного демократичного) суспільства, та необхідність його сталого розвитку, верховенства права, прав і свобод людини громадянина в Україні. 2. Здатність зберігати та примножувати моральні, культурні, наукові цінності і досягнення суспільства на основі розуміння історії та закономірностей розвитку предметної області, її місця у загальній системі знань про природу і суспільство та у розвитку суспільства, техніки і технологій, використовувати різні види та форми рухової активності для активного відпочинку та ведення здорового способу життя. 3. Цінування та повага до різноманітності та мультикультурності.

	<ol style="list-style-type: none"> 4. Здатність спілкуватися державною мовою як усно, так і письмово. 5. Здатність спілкуватися іноземною мовою. 6. Здатність до абстрактного мислення, аналізу та синтезу. 7. Знання та розуміння предметної області та розуміння професії. 8. Здатність застосовувати знання у практичних ситуаціях. 9. Здатність вчитися і оволодівати сучасними знаннями. 10. Прагнення до збереження навколишнього середовища. 11. Навички здійснення безпечної діяльності. 12. Здатність до пошуку, оброблення та аналізу інформації з різних джерел. 13. Здатність ухвалювати рішення та діяти, дотримуючись принципу неприпустимості корупції та будь-яких інших проявів недоброчесності. 14. Здатність захищати Батьківщину.
<p>Спеціальні (фахові, предметні) компетентності (СК)</p>	<ol style="list-style-type: none"> 1. Здатність застосовувати знання і уміння лісівничої науки й практичний досвід ведення лісового господарства. 2. Здатність проводити лісівничі вимірювання та дослідження. 3. Здатність використовувати знання й практичні навички для аналізу біологічних явищ і процесів, біометричної обробки дослідних даних та їх математичного моделювання. 4. Здатність аналізувати стан дерев, лісостанів, особливості їх росту і розвитку на основі вивчення дослідних даних, літературних джерел та нормативно-довідкових матеріалів. 5. Здатність вирішувати поставлені завдання зі створення насаджень, їх вирощування та формування на основі вивчення літературних та нормативних джерел передового виробничого досвіду. 6. Здатність вибрати типове обладнання та інструменти для вирішення сформульованого завдання, а також оцінити економічну ефективність його виконання 7. Здатність вирішувати поставлені завдання з інвентаризації лісів, оцінювати лісові ресурси та продукцію. 8. Здатність вирішувати поставлені завдання з мисливства та забезпечувати ведення мисливського господарства в лісовому фонді. 9. Здатність розробляти проектну документацію, зокрема описи, положення, інструкції та інші документи. 10. Здатність організовувати роботу малих колективів виконавців. 11. Здатність планувати й реалізовувати ефективні заходи з організації господарства, підвищення продуктивності насаджень та їх біологічної стійкості, ощадливого, на екологічних засадах, використання лісових ресурсів. 12. Екологічні мислення і свідомість, ставлення до природи як унікальної цінності, що забезпечує умови проживання людства, особиста відповідальність за стан довкілля на місцевому, регіональному, національному і глобальному рівнях.
	<p>7 – Програмні результати навчання</p>
<p>Програмні результати навчання (ПРН)</p>	<ol style="list-style-type: none"> 1. Аналізувати основні етапи та закономірності історичного розвитку для формування громадянської позиції, формування національної гідності та патріотизму 2. Прагнути до самоорганізації та самоосвіти. 3. Проводити літературний пошук українською та іноземними мовами і аналізувати отриману інформацію. 4. Володіти базовими гуманітарними, природничо-науковими та

	<p>професійними знаннями для вирішення завдань з організації та ведення лісового господарства.</p> <p>5. Розуміти і застосовувати особливості процесів росту і розвитку лісових насаджень, теорії та принципи ведення лісового і мисливського господарства для вирішення завдань професійної діяльності.</p> <p>6. Здійснювати підбір і використання необхідного обладнання, інструментів для організації виробничого процесу з урахуванням екологічних, технічних та технологічних можливостей.</p> <p>7. Застосовувати законодавчі акти, нормативно-довідкові матеріали, організаційно-управлінську документацію з організації та ведення лісового і мисливського господарства, знання з економіки та права для забезпечення ефективної виробничої діяльності.</p> <p>8. Проектувати та організовувати ведення лісового та мисливського господарства відповідно до встановлених вимог.</p> <p>9. Застосовувати лісівничі загальновідомі методи збору дослідного матеріалу та його статистичного опрацювання.</p> <p>10. Аналізувати результати досліджень лісівничо-таксаційних показників дерев, деревостанів, їх продуктивності, стану насаджень та довкілля, стану мисливських тварин та їх кормової бази.</p> <p>11. Оцінювати значимість отриманих результатів досліджень дерев, деревостанів, насаджень, лісових масивів і стану довкілля, стану мисливських тварин та їх кормової бази і робити аргументовані висновки.</p> <p>12. Інтегрувати та удосконалювати виробничі процеси ведення лісового господарства відповідно до чинних вимог.</p> <p>13. Демонструвати повагу до етичних принципів та формувати етичні засади співпраці в колективі.</p> <p>14. Виконувати чітко та якісно професійні завдання, удосконалювати технологію їх виконання та навчати інших.</p> <p>15. Впроваджувати розроблені проектні рішення у виробництво та забезпечувати ведення лісового господарства на засадах наближеного до природи лісівництва.</p> <p>16. Організувати результативні та безпечні умови праці.</p> <p>17. Неухильно дотримуватися принципів та норм академічної етики та доброчесності.</p> <p>18. Опанувати базові загальновійськові знання та вміння, необхідні для виконання конституційного обов'язку щодо захисту Вітчизни, незалежності та територіальної цілісності України.</p>
8 – Ресурсне забезпечення реалізації програми	
Кадрове забезпечення	<p>Всього науково-педагогічних працівників – 80 у т.ч.</p> <ul style="list-style-type: none"> - академіки та член-кореспонденти громадських академій – 14 - доктори наук, професори – 16 - кандидати наук, доценти – 62
Матеріально-технічне забезпечення	<p>Навчально-лабораторна база структурних підрозділів навчально-наукового інституту лісового і садово-паркового господарства дає змогу організовувати та проводити заняття з усіх навчальних дисциплін на задовільному рівні. Для проведення лекційних занять використовуються мультимедійні проектори, навчальні лабораторії обладнані необхідними приладами та інструментами. Кафедри мають усе необхідне обладнання і прилади для проведення занять, а саме: електронні мірні вилки, електронні висотоміри, мініметеостанції, вікові і прирісні свердлики, бусолі, Field-Map – мобільна польова ГІС (географічна інформаційна система), обладнання для</p>

	електронного обліку деревини, анемометри, психрометри, люксметри, посадкові труби, мікроскопи, рН-метри, електронні ваги, агрегати призначені для механізації лісогосподарських робіт та лісоексплуатації тощо.
Інформаційне та навчально-методичне забезпечення	<p>Віртуальне освітнє середовище НУБіП України об'єднує веб-сайт університету (nubip.edu.ua), що містить інформацію про освітні програми, факультети, ННІ, кафедри, розклад занять, контакти викладачів та іншу інформацію; навчально-інформаційний портал (elearn.nubip.edu.ua), на якому розміщені електронні курси навчальних дисциплін; інформаційну систему «Е-деканат», особистий кабінет студента (my.nubip.edu.ua), а також наукову бібліотеку НУБіП України.</p> <p>Читальні зали забезпечені бездротовим доступом до мережі Інтернет. Всі ресурси бібліотеки доступні через сайт університету: https://nubip.edu.ua/department/naukova-biblioteka.</p> <p>Цифрова бібліотека НУБіП України була створена у листопаді 2019 р., доступна з мережі Інтернет та містить зараз 790 повнотекстових документів, серед них: 150 навчальних підручників та посібників; 117 монографій; 420 авторефератів дисертацій; 98 оцифрованих рідкісних та цінних видань з фондів бібліотеки (1795-1932 рр.).</p> <p>Важливим електронним ресурсом також є електронна бібліотека (з локальної мережі університету), де є понад 6400 повнотекстових документів (підручників, навчальних посібників, монографій, методичних рекомендацій).</p> <p>З січня 2017 р. в НУБіП України відкрито доступ до однієї із найбільших наукометричних баз даних Web of Science.</p> <p>З листопада 2017 року в НУБіП України відкрито доступ до наукометричної та універсальної реферативної бази даних SCOPUS видавництва Elsevier. Доступ здійснюється з локальної мережі університету за посиланням https://www.scopus.com. Відкрито доступ до Web of Science з локальної мережі університету за адресою: http://webofscience.com/. В 2022 році відкрито доступ до платформи Research4Life.</p> <p>Матеріали навчально-методичного забезпечення освітніх компонентів викладені на навчально-інформаційному порталі НУБіП України http://elearn.nubip.edu.ua.</p>
9 – Академічна мобільність	
Національна кредитна мобільність	На основі двосторонніх договорів між НУБіП України та закладами вищої освіти України.
Міжнародна кредитна мобільність	<p>Упродовж останніх років університет уклав 4 нові угоди про співробітництво у рамках програми «Еразмус+»: програма мобільності для науково-педагогічних працівників та студентів між Національним університетом біоресурсів і природокористування України та Варшавським університетом наук про життя (Польща) від 04.05.2023 р.; програма мобільності для науково-педагогічних працівників та студентів між Національним університетом біоресурсів і природокористування України та Школою вищої освіти Франції Yncréa від 14.08.2020 р.; програма мобільності для науково-педагогічних працівників та студентів між Національним університетом біоресурсів і природокористування України та Університет Гайзенгайм (Hochschule Geisenheim) (Німеччина) від 22.09.2019 р.; програма мобільності для керівників, науково-педагогічних працівників та студентів між Національним університетом біоресурсів і природокористування України та Університетом Дікле (Туреччина) від 08.11.2018 р.</p> <p>В межах розвитку мобільності студентів інститут співпрацює з:</p>

	<p>Міжнародним Інститутом Прикладного Системного Аналізу (IIASA), Австрія; факультетом лісівництва та екологічних досліджень та Глобальним інститутом сталого управління лісами Єльського університету (Yale University FES, GISF); факультетом лісових ресурсів Пенсільванського університету (Penn State); Інститутом ім. Джеймса Хаттона (Hutton Institute), Абердін, Шотландія; Вроцлавським природничим університетом, Польща; Шведським університетом сільськогосподарських наук, Швеція; Бернським університетом прикладних наук, Швейцарія.</p> <p>Університет продовжує співпрацю щодо мобільності студентів з закордонними навчальними закладами: Латвійський сільськогосподарський університет, Латвія; Університет екології та менеджменту в Варшаві, Польща; Університет Александра Стульгінскіса, Литва; Університет Дікле, Туреччина; Технічний університет Зволена, Словаччина; Університет прикладних наук Хохенхайм, Німеччина; Норвезький університет наук про життя, Норвегія; Шведський університет сільськогосподарських наук, Швеція; Університет Ллейда, Іспанія; Університет прикладних наук Вайєнштефан-Гріздорф, Німеччина; Загребський університет, Хорватія.</p> <p>Серед угод укладених університетом в останні роки:</p> <ol style="list-style-type: none"> 1. Угода про співпрацю між Національним університетом біоресурсів і природокористування України та Університетом прикладних наук Вайєнштефан-Гріздорф (Німеччина) від 29.11.2019 р. 2. Угода про співпрацю між Національним університетом біоресурсів і природокористування України та Вроцлавським університетом природничих наук (Польща) від 12.07.2021 р. 3. Договір про співробітництво та організацію взаємовідносин між Національним університетом біоресурсів і природокористування України та Університетом аграрних наук і ветеринарної медицини в м. Клуж Напока (Румунія) № 75 від 29.06.2017 р. 4. Угода про співробітництво та організацію взаємовідносин з Університетом аграрних наук м. Клуж Напока (Румунія) - №75 від 29.06.2017 р. 5. Угода про співробітництво та організацію взаємовідносин з Інститутом зоології Словацької Академії Наук - №38 від 11.04.2017р.
<p>Навчання іноземних здобувачів вищої освіти</p>	

2. Перелік компонент освітньо-професійної програми та їх логічна послідовність

2.1. Перелік компонент ОПП

Код н/д	Компоненти освітньої програми (навчальні дисципліни, курсові проекти (роботи), практики, кваліфікаційна робота)	Кількість кредитів	Форма підсумкового контролю
1	2	3	4
1. ОБОВ'ЯЗКОВІ КОМПОНЕНТИ ОПП			
Цикл загальної підготовки			
OK1	Вища математика	4	екзамен
OK2	Хімія	4	екзамен
OK3	Ботаніка	10	залік, екзамен
OK4	Основи екології та охорони природи	5	екзамен
OK5	Основи аналізу лісової інформації	6	екзамен
OK6	Геодезія	4	екзамен
OK7	Лісове ґрунтознавство	4	екзамен
OK8	Іноземна мова	4	залік, екзамен
OK 9	Іноземна мова за професійним спрямуванням	3	екзамен
OK10	Фізичне виховання	3	залік, екзамен
OK11	Українська мова (за професійним спрямуванням)	3	екзамен
OK12	Історія української державності	3	екзамен
OK13	Безпека праці і життєдіяльності	4	екзамен
OK14	Правова культура особистості	3	екзамен
OK15	Філософія	3	екзамен
OK16	Теоретична підготовка базової загальної підготовки	3	екзамен
Всього:		66	
Цикл спеціальної (фахової) підготовки			
OK17	Основи фахової підготовки	6	екзамен
OK18	Дендрологія	8	залік, екзамен
OK19	Біологія лісових звірів і птахів з основами мисливствознавства	5	екзамен
OK20	Біометрія	4	екзамен
OK21	Механізація лісгосподарських робіт	5	екзамен
OK22	Охорона лісів від пожеж	4	екзамен
OK23	Лісова фітопатологія	4	екзамен
OK24	Лісівництво	7	залік, екзамен
OK25	Лісова таксація	6	екзамен
OK26	Лісова ентомологія	4	екзамен
OK27	Лісові культури	9	залік, екзамен
OK28	Економіка лісового господарства	4	екзамен
OK29	Лісова меліорація	4	екзамен
OK30	Лісовпорядкування	7	залік, екзамен
OK31	Організація лісгосподарського виробництва	4	екзамен
OK32	Дистанційний моніторинг лісів	4	екзамен
OK33	Практична підготовка	24	
OK34	Підготовка та захист бакалаврської кваліфікаційної роботи	4	
Всього:		113	
Загальний обсяг обов'язкових компонентів		179	

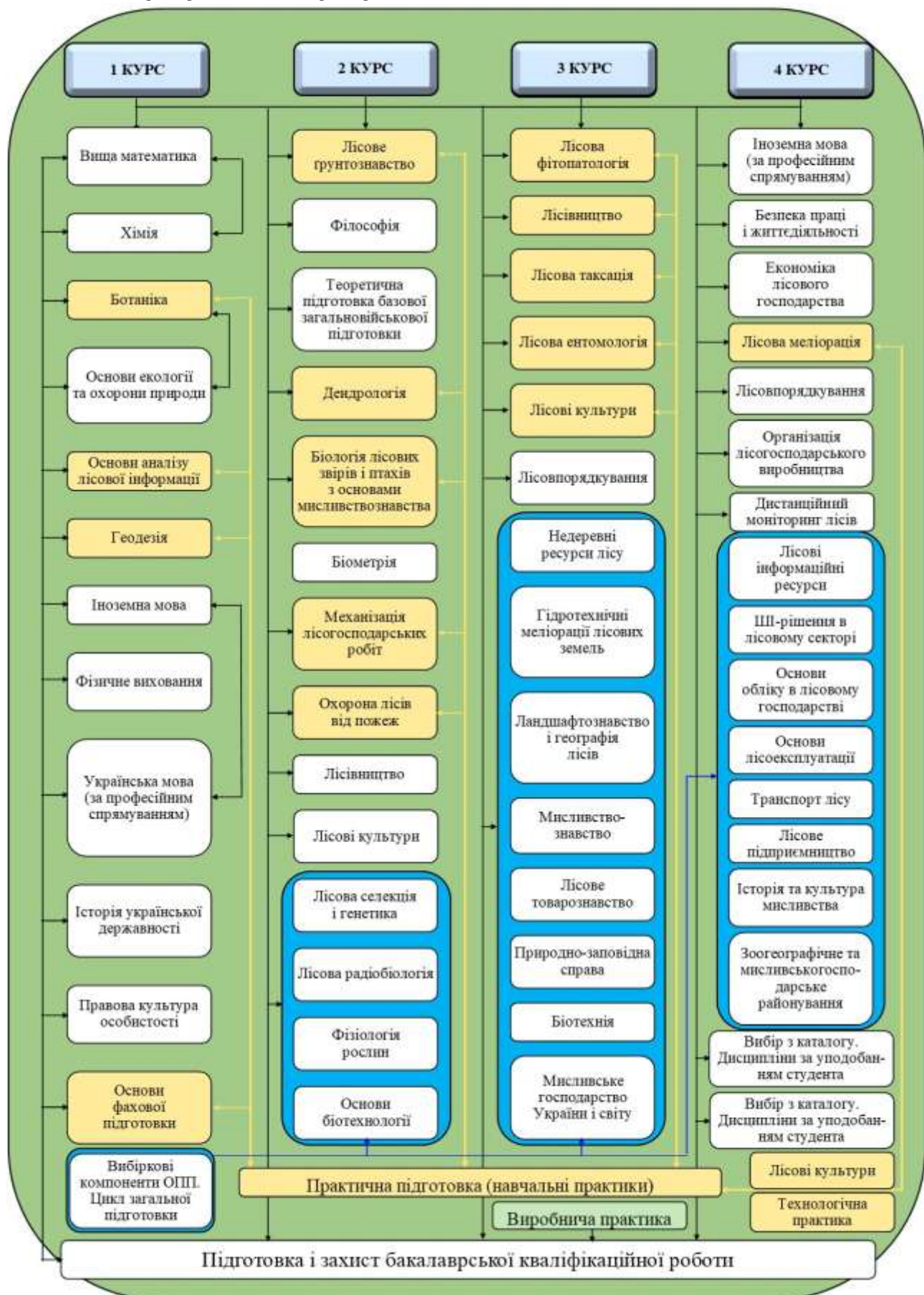
2. ВИБІРКОВІ КОМПОНЕНТИ ОПП

Цикл загальної підготовки

ВКУ 1	Вибір з каталогу	3	залік
ВКУ 2	Вибір з каталогу	3	залік
Всього		6	

Цикл спеціальної (фахової) підготовки			
ВК1	Лісова селекція і генетика	6	екзамен
ВК2	Лісова радіобіологія	6	екзамен
ВК3	Фізіологія рослин	6	екзамен
ВК4	Основи біотехнології	6	екзамен
ВК5	Недеревні ресурси лісу	6	екзамен
ВК6	Гідротехнічні меліорації лісових земель	6	екзамен
ВК7	Ландшафтознавство і географія лісів	6	екзамен
ВК8	Мисливствознавство	6	екзамен
ВК9	Лісове товарознавство	4	екзамен
ВК10	Природно-заповідна справа	4	екзамен
ВК11	Біотехнія	4	екзамен
ВК12	Мисливське господарство України і світу	4	екзамен
ВК13	Лісові інформаційні ресурси	3	екзамен
ВК14	ШІ-рішення в лісовому секторі	3	екзамен
ВК15	Основи обліку в лісовому господарстві	4	екзамен
ВК16	Основи лісоексплуатації	4	екзамен
ВК17	Транспорт лісу	4	екзамен
ВК18	Лісове підприємництво	4	екзамен
ВК19	Історія та культура мисливства	4	екзамен
ВК20	Зоогеографічне та мисливськогосподарське районування	4	екзамен
Всього		55	
Загальний обсяг вибіркових компонентів		61	
Разом за ОПП		240	

2.2. Структурно-логічна схема підготовки бакалаврів освітньо-професійної програми «ЛІСОВЕ ГОСПОДАРСТВО»



3. Форма атестації здобувачів вищої освіти

Атестація випускників освітньо-професійної програми спеціальності **Н4 «Лісове господарство»** проводиться у формі захисту бакалаврської кваліфікаційної роботи та завершується видачею документу встановленого зразка про присудження їм ступеня бакалавр із присвоєнням кваліфікації бакалавр з лісового господарства.

Атестація здійснюється відкрито і публічно.

4. Матриця відповідності програмних компетентностей компонентам освітньо-професійної програми «Лісове господарство»

Компетентності	OK 1	OK 2	OK 3	OK 4	OK 5	OK 6	OK 7	OK 8	OK 9	OK 10	OK 11	OK 12	OK 13	OK 14	OK 15	OK 16	OK 17	OK 18	OK 19	OK 20	OK 21	OK 22	OK 23	OK 24	OK 25	OK 26	OK 27	OK 28	OK 29	OK 30	OK 31	OK 32	OK 33	OK 34			
ЗК1													•	•																							
ЗК2				•							•	•			•		•																				
ЗК3								•	•	•			•	•																							
ЗК4											•	•																									
ЗК5								•	•	•																											
ЗК6																										•										•	
ЗК7	•	•	•	•	•	•	•	•	•	•	•	•	•	•	•		•	•	•	•	•	•	•	•	•	•	•	•	•	•	•	•	•	•	•	•	
ЗК8	•	•	•	•	•	•	•	•	•	•	•	•	•	•	•		•	•	•	•	•	•	•	•	•	•	•	•	•	•	•	•	•	•	•	•	
ЗК9	•	•	•	•	•	•	•	•	•	•	•	•	•	•	•		•		•	•	•	•	•	•	•	•	•	•	•	•	•	•	•	•	•	•	
ЗК10				•											•					•	•	•	•	•													
ЗК11		•		•																		•	•				•	•				•					
ЗК12															•										•		•	•				•	•				•
ЗК13																	•																				•
ЗК14																•																					
СК1				•																		•		•		•	•	•	•			•	•		•	•	
СК2						•															•			•	•	•	•	•	•			•	•		•	•	
СК3				•															•	•	•			•	•	•	•	•	•	•			•	•		•	•
СК4				•	•													•		•	•			•	•	•	•	•	•	•			•	•		•	•
СК5								•	•																•	•	•	•	•	•			•	•		•	•
СК6																					•	•			•	•	•	•	•			•	•		•	•	
СК7																										•						•	•		•	•	
СК8																				•												•	•		•	•	
СК9																												•				•				•	•
СК10																									•		•					•			•	•	
СК11				•																				•	•		•	•			•	•		•		•	•
СК12				•											•								•		•						•	•		•		•	•

6. ЛИСТ ОБЛІКУ ЗМІН ТА ОНОВЛЕННЯ ОСВІТНЬОЇ ПРОГРАМИ

Предмет змін	2025 р.	2026 р.	2027 р.
У разі модернізації при зміні законодавства			
Предметна область (галузь знань, спеціальність)	На вимогу Постанови КМУ від 30.08.2024 р. № 1021 «Про внесення змін до переліку галузей знань і спеціальностей, за якими здійснюється підготовка здобувачів вищої та фахової передвищої освіти» змінено назви галузі та спеціальності ОП.		
Основний фокус освітньої програми			
Компетентності			
Програмні результати навчання			
При плановому оновленні			
Матриці відповідності ЗК, СК, ПРН			
Характеристики інформаційного та навчально-методичного забезпечення			
Структурно-логічна схема	На вимогу статті 101 Закону України «Про військовий обов'язок і військову службу» введено базову загальновійськову підготовку. Відповідно до додатку 3 наказу № 85 від 03.02.2025 р. «Про розроблення		

	навчальних та робочих навчальних планів» внесені зміни в навчальні плани		
Перелік освітніх компонентів (дисципліни, практики, курсові роботи/проекти, кваліфікаційні роботи)	На вимогу статті 101 Закону України «Про військовий обов'язок і військову службу» введено базову загальновійськову підготовку.		

**МІНІСТЕРСТВО ОСВІТИ І НАУКИ УКРАЇНИ
НАЦІОНАЛЬНИЙ УНІВЕРСИТЕТ БІОРЕСУРСІВ І ПРИРОДОКОРИСТУВАННЯ УКРАЇНИ**

ННІ лісового і садово-паркового господарства

**НАВЧАЛЬНИЙ ПЛАН
підготовки здобувачів вищої освіти 2025 року вступу**

Рівень вищої освіти	Перший (бакалаврський)
Галузь знань	Н Сільське, лісове, рибне господарство та ветеринарна медицина
Спеціальність	Н4 «Лісове господарство»
Освітньо-професійна програма	«Лісове господарство»
Форма здобуття вищої освіти	денна
Термін навчання (обсяг кредитів ЄКТС)	3 роки 10 місяців (240)
На основі	повної загальної середньої освіти
Освітній ступінь	«Бакалавр»
Кваліфікація	бакалавр з лісового господарства

І. ГРАФІК ОСВІТНЬОГО ПРОЦЕСУ
підготовки фахівців першого (бакалаврського) рівня вищої освіти 2025 року вступу
спеціальності Н4 «Лісове господарство»,
освітньо-професійної програми «Лісове господарство»

Рік навчання	2025 рік																		2026 рік																																											
	Вересень				Жовтень				Листопад				Грудень				Січень				Лютий				Березень				Квітень				Травень				Червень				Липень				Серпень																	
	1	8	15	22	IX	6	13	20	X	3	10	17	24	1	8	15	22	XII	5	12	19	26	2	9	16	23	2	9	16	23	III	6	13	20	IV	4	11	18	25	1	8	15	22	VI	6	13	20	VII	3	10	17	24										
					4				1									3															4					2															4					1				
	6	13	20	27	X	11	18	25	XI	8	15	22	29	6	13	20	27	I	10	17	24	31	7	14	21	28	7	14	21	28	IV	11	18	25	V	9	16	23	30	6	13	20	27	VII	11	18	25	VIII	8	15	22	29										
	1	2	3	4	5	6	7	8	9	10	11	12	13	14	15	16	17	18	19	20	21	22	23	24	25	26	27	28	29	30	31	32	33	34	35	36	37	38	39	40	41	42	43	44	45	46	47	48	49	50	51	52										
1																		:	:	-	-	-	-																O					:	:	:	O	O	O	O	O	O	-	-	-	-	-	-	-			
2																		:	:	-	-	-	-																					O	:	:	O	O	O	O	O	O	-	-	-	-	-	-	-			
3																		:	:	-	-	-	-											O										:	:	O	O	O	O	O	O	O	X	X	X	-	-	-	-			
4					O													:	:	-	-	-	II																:	:	O	O	II	II	//																	

Умовні позначення:

	- теоретичне навчання
:	- екзаменаційна сесія
-	- канікули

X	- виробнича практика
O	- навчальна практика
II	- підготовка кваліфікаційної (бакалаврської) роботи атестація здобувачів вищої освіти
//	(захист бакалаврської роботи)

II. ПЛАН ОСВІТНЬОГО ПРОЦЕСУ

№ з/п	Назва освітньої компоненти	Загальний обсяг		Форми контролю знань за семестрами			Аудиторні заняття				Самостійна робота	Практична підготовка		Розподіл тижневих годин за курсами та семестрами							
		Годин	Кредитів (1ЄСТС 30 год).	Екзамен	Залік	Курсова робота	Всього	у тому числі				Навчальна практика	Виробнича практика	I курс	II курс	III курс	IV курс				
								лекції	лабораторні	практичні				Семестри							
														1с	2с	3с	4с	5с	6с	7с	8с.
														Кількість тижнів у семестрі							
15	15	15	15	15	15	15	15	13													
ОБОВ'ЯЗКОВІ КОМПОНЕНТИ ОПП																					
Цикл загальної підготовки																					
OK1	Вища математика	120	4	1			60	30		30	60			4							
OK2	Хімія	120	4	1			75	30	45		45			5							
OK3	Ботаніка	300	10	2	1		195	75	120		105	30		7	6						
OK4	Основи екології та охорони природи	150	5	2			90	45		45	60			6							
OK5	Основи аналізу лісової інформації	180	6	2			105	30	75		75	30		7							
OK6	Геодезія	120	4	2			75	30	45		45	60		5							
OK7	Лісове ґрунтознавство	120	4	3			75	30	45		45	30			5						
OK8	Іноземна мова	120	4	2	1		60			60	60			2	2						
OK 9	Іноземна мова за професійним спрямуванням	90	3	8	7		56			56	34							2	2		
OK10	Фізичне виховання	90	3		1, 2		60			60	30			2	2						
OK11	Українська мова (за професійним спрямуванням)	90	3	1			30			30	60			2							
OK12	Історія української державності	90	3	1			30	15		15	60			2							
OK13	Безпека праці і життєдіяльності	120	4	7			60	30		30	60							4			
OK14	Правова культура особистості	90	3	2			30	15		15	60			2							
OK15	Філософія	90	3	3			30	15		15	60				2						
OK16	Теоретична підготовка	90	3	3			62	38		24	28				4						

№ з/п	Назва освітньої компоненти	Загальний обсяг		Форми контролю знань за семестрами			Аудиторні заняття				Самостійна робота	Практична підготовка		Розподіл тижневих годин за курсами та семестрами							
		Годин	Кредитів (1ЄСТС 30 год).	Екзамен	Залік	Курсова робота	Всього	у тому числі				Навчальна практика	Виробнича практика	I курс	II курс	III курс	IV курс				
								Семестри													
								1с	2с	3с				4с	5с	6с	7с	8с.			
								Кількість тижнів у семестрі													
15	15	15	15	15	15	15	13														
ВК12	Мисливське господарство України і світу	120	4	6		45	15		30	75								3			
ВК13	Лісові інформаційні ресурси	90	3	7		30	15	15		60									2		
ВК14	ШІ-рішення в лісовому секторі	90	3	7		30	15	15		60									2		
ВК15	Основи обліку в лісовому господарстві	120	4	8		40	14		26	80										3	
ВК16	Основи лісоексплуатації	120	4	8		40	14		26	80										3	
ВК17	Транспорт лісу	120	4	8		40	14		26	80										3	
ВК18	Лісове підприємництво	120	4	8		40	14		26	80										3	
ВК19	Історія та культура мисливства	120	4	8		40	14		26	80										3	
ВК20	Зоогеографічне та мисливськогосподарське районування	120	4	8		40	14		26	80										3	
Всього		1650	55	12		580	236	90	254	1070	0	0	0	0	5	4	8	9	2	12	
Загальний обсяг вибіркового компонентів		1830	61	12	2	640	266	90	284	1190				5	4	8	9	6	12		
Кількість курсових робіт і проектів						7															
Кількість заліків					13																
Кількість екзаменів				43																	
Всього годин за ОПП		7200	240	-	-	-	3228	1301	864	1063	3132	600	90	30	30	30	28	26	26	24	24

III. СТРУКТУРА НАВЧАЛЬНОГО ПЛАНУ

Назва освітньої компоненти	Години	Кредити	%
Обов'язкові компоненти ОПП	5370	179	74,6
<i>Цикл загальної підготовки</i>	1980	66	27,5
<i>Цикл спеціальної (фахової) підготовки</i>	3390	113	47,1
Вибіркові компоненти ОПП	1830	61	25,4
<i>Цикл загальної підготовки</i>	180	6	2,5
<i>Цикл спеціальної (фахової) підготовки</i>	1650	55	22,9
Разом за ОПП	7200	240	100

IV. ЗВЕДЕНІ ДАНІ ПРО КІЛЬКІСТЬ КРЕДИТІВ

Курс	Семестр	Кількість кредитів	Всього за навчальний рік
1	1	29	60
	2	31	
2	1	29	60
	2	31	
3	1	26	60
	2	34	
4	1	29	60
	2	31	
Разом			240

V. ЗВЕДЕНІ ДАНІ ПРО БЮДЖЕТ ЧАСУ, ТИЖНІ

Рік навчання	Теоретичне навчання	Екзаменаційна сесія	Практична підготовка	Підготовка бакалаврської кваліфікаційної роботи	Атестація	Канікули	Всього
1	30	5	5			12	52
2	30	4	6			12	52
3	30	4	10			8	52
4	28	4	3	3	1	3	42
Разом за ОПП	118	17	24	3	1	35	198

VI. ПРАКТИЧНА ПІДГОТОВКА

№	Вид практики	Семестр	Години	Кредити	Кількість тижнів
1	Основи аналізу лісової інформації	2	30	1,0	1
2	Основи фахової підготовки	2	30	1,0	1
3	Ботаніка	2	30	1,0	1
4	Геодезія	2	60	2,0	2
5	Механізація л/г робіт	4	60	2,0	2
6	Біологія лісових звірів і птахів з основами мисливствознавства	4	15	0,5	0,5
7	Лісове ґрунтознавство	4	30	1,0	1
8	Дендрологія з основами лісової селекції	4	45	1,5	1,5
9	Охорона лісів від пожеж	4	30	1,0	1
10	Лісові культури (розсадники)	6	30	1,0	1
11	Лісова таксація	6	90	3,0	3
12	Лісова фітопатологія	6	15	0,5	0,5
13	Лісова ентомологія	6	15	0,5	0,5
14	Лісівництво	6	60	2,0	2
15	Виробнича практика	6	90	3,0	3
16	Лісові культури	7	30	1,0	1
17	Лісова меліорація	8	30	1,0	1
18	Технологічна практика	8	30	1,0	1
Всього			720	24	24

VII. КУРСОВІ РОБОТИ І ПРОЕКТИ

№	Назва освітньої компоненти	Семестр	Години	Кредити	Курсова робота	Курсовий проект
1	Дендрологія	3	30	1,0	Кр	
2	Охорона лісів від пожеж	4	30	1,0		Кп
3	Лісівництво	5	15	0,5		Кп
4	Лісові культури (розсадники)	5	15	0,5		Кп
5	Лісові культури	6	30	1		Кп
6	Лісова меліорація	7	15	0,5		Кп
7	Лісовпорядкування	7	15	0,5		Кп
Всього			150	5		

VIII. АТЕСТАЦІЯ ЗДОБУВАЧІВ ВИЩОЇ ОСВІТИ

№	Складова атестації	Години	Кредити	Кількість тижнів
1	Підготовка і захист бакалаврської кваліфікаційної роботи	120	4	4

