



МІНІСТЕРСТВО ОСВІТИ І НАУКИ УКРАЇНИ
НАЦІОНАЛЬНИЙ УНІВЕРСИТЕТ БІОРЕСУРСІВ
І ПРИРОДОКОРИСТУВАННЯ УКРАЇНИ

ЗАТВЕРДЖЕНО

Протокол № 9 від "27" травня 2022 р.
засідання вченої ради НУБіП України

Освітньо-професійна програма
вводиться в дію з 1 вересня 2022 р.

ОСВІТНЬО-ПРОФЕСІЙНА ПРОГРАМА

«Садово-паркове господарство»

Першого (бакалаврського) рівня вищої освіти

за спеціальністю 206 «Садово-паркове господарство»

галузі знань 20 «Аграрні науки та продовольство»

Кваліфікація: Бакалавр з садово-паркового господарства

Стандарт вищої освіти затверджено
наказом МОН України від «24» квітня 2019 р. № 559

Київ – 2022

ПЕРЕДМОВА

Освітньо-професійна програма (ОПП) для підготовки здобувачів вищої освіти першого (бакалаврського) рівня за спеціальністю «Садово-паркове господарство» містить обсяг кредитів ЄКТС, необхідний для здобуття відповідного ступеня вищої освіти; перелік компетентностей випускника; нормативний зміст підготовки здобувачів вищої освіти, сформульований у термінах результатів навчання; форми атестації здобувачів вищої освіти; вимоги до наявності системи внутрішнього забезпечення якості вищої освіти.

Розроблено проектною групою у складі:

- 1. Піхало Олеся Віталіївна**, кандидат сільськогосподарських наук, доцент, доцент кафедри ландшафтної архітектури та фітодизайну, **гарант програми.**
- 2. Марчук Юрій Миколайович**, кандидат сільськогосподарських наук, доцент, завідувач кафедри ботаніки, дендрології та лісової селекції.
- 3. Багацька Оксана Михайлівна**, кандидат сільськогосподарських наук, доцент, доцент кафедри ландшафтної архітектури та фітодизайну.
- 4. Міндер Вікторія Володимирівна**, кандидат сільськогосподарських наук, доцент кафедри ландшафтної архітектури та фітодизайну.

Рецензії-відгуки зовнішніх стейкхолдерів (за наявності):

Заїменко Наталія Василівна, директор Національного ботанічного саду імені М.М. Гришка НАН України, член-кореспондент НАН України;

Філінська Людмила Дмитрівна, директор комунального підприємства по утриманню зелених насаджень Дарницького району м. Києва.

**Профіль освітньо-професійної програми зі спеціальності
206 «Садово-паркове господарство»**

1 - Загальна інформація	
Повна назва вищого навчального закладу та структурного підрозділу	Національний університет біоресурсів і природокористування України Навчально-науковий інститут лісового і садово-паркового господарства
Ступінь вищої освіти та назва кваліфікації мовою оригіналу	Бакалавр. Бакалавр з садово-паркового господарства
Офіційна назва освітньої програми	Садово-паркове господарство
Тип диплому та обсяг освітньої програми	Диплом бакалавра, одиничний 240 кредитів ЄКТС, термін навчання 3 роки 10 місяців
Наявність акредитації	Акредитація спеціальності «Садово-паркове господарство» освітнього ступеня «Бакалавр» проведена у 2016 році (наказ МОН України від 19.12.2016 р. №1565, сертифікат про акредитацію Серія НД №1193058. Термін дії сертифіката до 1 липня 2022 року.
Цикл/рівень	НРК України – 6 рівень, FQ -EHEA – перший цикл, EQF-LLL – 6 рівень
Передумови	Умови вступу визначаються «Правилами прийому до Національного університету біоресурсів і природокористування України», затвердженими Вченою радою. Наявність повної загальної середньої освіти. Підготовка фахівців садово-паркового господарства проводиться заочною (денною) та заочною формами навчання.
Мова(и) викладання	Українська, англійська
Термін дії освітньої програми	Термін дії освітньо-професійної програми «Садово-паркове господарство» до 1 липня 2022 року.
Інтернет-адреса постійного розміщення опису освітньої програми	https://nubip.edu.ua/node/46601
2 - Мета освітньо-професійної програми	
Метою освітньо-професійної програми є формування у майбутнього фахівця здатності динамічно поєднувати знання, уміння, комунікативні навички і спроможності з автономною діяльністю та відповідальністю під час вирішення завдань та проблемних питань у галузі садово-паркового господарства стосовно розмноження і вирощування декоративних рослин, проектування об'єктів садово-паркового господарства, підбору рослин, технологій агротехніки створення та експлуатації компонентів садово-паркових об'єктів, створення та збереження території природно-заповідного фонду	
3 - Характеристика освітньо-професійної програми	
Предметна область (галузь знань, спеціальність, спеціалізація (за наявності))	Галузь знань 20 Аграрні науки та продовольство Спеціальність 206 Садово-паркове господарство

Орієнтація освітньої програми	Освітньо-професійна
Основний фокус освітньої програми та спеціалізації	Спеціальна в галузі 20 «Аграрні науки та продовольство», спеціальності 206 «Садово-паркове господарство» Ключові слова: садово-паркове будівництво, ландшафтна архітектура, проектування садово-паркових об'єктів, фітодизайн
Особливості освітньо-професійної програми	Програма спрямована на професійно-практичну підготовку фахівців садово-паркового господарства з питань вирощування декоративних рослин, проектування, створення та експлуатації компонентів рослинних угруповань, інженерно-технічного обладнання в межах об'єктів садово-паркового господарства. Освоєння програми вимагає обов'язковою умовою проходження навчальної та виробничої практики на садово-паркових об'єктах, комунальних підприємствах по утриманню зелених насаджень, ботанічних садах, Національних природних парках, міських та приватних розсадниках та інших підприємствах садово-паркового господарства. Шостий семестр навчального року є семестром міжнародної мобільності. Щорічно студенти спеціальності проходять навчання виробниче стажування провідних університетах та підприємствах Європи та Світу.
4 - Придатність випускників до працевлаштування та подальшого навчання	
Придатність до працевлаштування	Згідно з чинною редакцією Національного класифікатора України: Класифікатор професій (ДК 003:2010) та International Standard Classification of Occupations 2008 (ISCO-08) випускник з професійною кваліфікацією «Бакалавр з садово-паркового господарства» може працевлаштуватися на посади з наступною професійною назвою робіт: 3212 – Фахівець садово-паркового господарства, 2149.2 – Інженер садово-паркового господарства, 2213.2 – Фахівець з квітникарства, 2213.2 – Інженер з рекреаційного благоустрою, 15422 – Озеленювач, 17530 – Робітник зеленого будівництва, 18103 – Садівник
Подальше навчання	Бакалавр із спеціальності «Садово-паркове господарство» має право продовжити навчання для отримання ОС «Магістр» із спеціальності «Садово-паркове господарство» або інших спеціальностей специфічних категорій.
5 - Викладання та оцінювання	
Викладання та навчання	Студенто-центроване навчання, технологія проблемного і диференційованого навчання, технологія інтенсифікації та індивідуалізації навчання, технологія програмованого навчання, інформаційна технологія, технологія розвивального навчання, кредитно-трансферна система організації навчання, електронне навчання в системі Elearn, самонавчання, навчання на основі досліджень.

	<p>Викладання проводиться у вигляді: лекції, мультимедійної лекції, інтерактивної лекції, семінарів, практичних занять, лабораторних робіт, самостійного навчання на основі підручників та конспектів, консультації з викладачами.</p>
Оцінювання	<p>Види контролю: поточний, тематичний, періодичний, підсумковий, самоконтроль.</p> <p>Екзамени, заліки та диференційовані заліки проводяться відповідно до вимог "Положення про екзамени та заліки в Національному університеті біоресурсів і природокористування України" (2021 р).</p> <p>У НУБіП України використовується рейтингова форма контролю після закінчення логічно завершеної частини лекційних та практичних занять (модуля) з певної дисципліни. Її результати враховуються під час виставлення підсумкової оцінки.</p> <p>Рейтингове оцінювання знань студентів не скасовує традиційну систему оцінювання, а існує поряд із нею. Воно робить систему оцінювання більш гнучкою, об'єктивною і сприяє систематичній та активній самостійній роботі студентів протягом усього періоду навчання, забезпечує здорову конкуренцію між студентами у навчанні, сприяє виявленню і розвитку творчих здібностей студентів.</p> <p>Рейтинг студента із засвоєння навчальної дисципліни складається з рейтингу з навчальної роботи – 70 балів та рейтингу з атестації – 30 балів. Таким чином, на оцінювання засвоєння змістових модулів, на які поділяється навчальний матеріал дисципліни, передбачається 70 балів. Рейтингові оцінки із змістових модулів, як і рейтинг з атестації, теж обчислюються за 100-бальною шкалою.</p> <p>Письмові екзамени із співбесідою та захисту білетів, задача звітів та захист лабораторних/практичних робіт, рефератів в якості самостійної роботи, проведення дискусій, семінарів та модулів. Захист бакалаврської кваліфікаційної роботи перед екзаменаційною комісією.</p>
6 – Програмні компетентності	
Інтегральна компетентність	<p>Здатність розв'язувати складні спеціалізовані задачі та практичні проблеми професійної діяльності у галузі вирощування декоративних рослин, фітодизайні та флористиці, проектування, створення та експлуатації об'єктів садово-паркового господарства або у процесі навчання, що передбачає застосування теорій і методів рослинництва, ландшафтної архітектури, садово-паркового будівництва та екології і характеризується комплексністю та невизначеністю умов.</p>
Загальні компетентності (ЗК)	<p>Корелює з описом відповідного кваліфікаційного рівня НРК</p> <p>1. Здатність реалізувати свої права і обов'язки як члена суспільства, усвідомлювати цінності громадянського (вільного демократичного) суспільства, та необхідність</p>

	<p>його сталого розвитку, верховенства права, прав і свобод людини і громадянина в Україні.</p> <p>2. Здатність зберігати та примножувати моральні, культурні, наукові цінності і досягнення суспільства на основі розуміння історії та закономірностей розвитку предметної області, її місця у загальній системі знань про природу і суспільство та у розвитку суспільства, техніки і технологій, використовувати різні види та форми рухової активності для активного відпочинку та ведення здорового способу життя.</p> <p>3. Здатність цінувати та поважати різноманітність і мультикультурність.</p> <p>4. Здатність спілкуватися державною мовою як усно, так і письмово.</p> <p>5. Здатність спілкуватися іноземною мовою.</p> <p>6. Здатність до абстрактного мислення, аналізу та синтезу.</p> <p>7. Знання та розуміння предметної області та розуміння професійної діяльності.</p> <p>8. Здатність застосовувати знання у практичних ситуаціях.</p> <p>9. Здатність вчитися і оволодівати сучасними знаннями.</p> <p>10. Прагнення до збереження навколишнього середовища.</p> <p>11. Навички здійснення безпечної діяльності.</p> <p>12. Здатність до пошуку, оброблення та аналізу інформації з різних джерел.</p>
<p>Фахові компетентності спеціальності (ФК)</p>	<p>1. Здатність застосовувати знання зі спеціалізованих підрозділів науки (екології, ботаніки, дендрології, фізіології рослин, генетики та селекції декоративних рослин, ґрунтознавства міських екосистем, агротехніки вирощування декоративних рослин, проектування, формування та експлуатації компонентів садово-паркових об'єктів, захисту декоративних рослин від шкідників та хвороб, механізації садово-паркових робіт тощо).</p> <p>2. Здатність розмножувати та вирощувати посадковий матеріал декоративних рослин у відкритому і закритому ґрунті.</p> <p>3. Здатність проектувати, створювати й експлуатувати об'єкти садово-паркового господарства.</p> <p>4. Здатність формувати й підтримувати в належному стані газонний покрив об'єктів садово-паркового господарства.</p> <p>5. Здатність застосовувати інженерно-технічне обладнання на об'єктах садово-паркового господарства.</p> <p>6. Здатність оцінювати, інтерпретувати та синтезувати теоретичну інформацію і практичні, виробничі й дослідні дані у галузі садово-паркового господарства.</p> <p>7. Здатність проектувати, створювати та експлуатувати компоненти рослинних угруповань на об'єктах садово-паркового господарства.</p>

	<p>8. Здатність безпечно використовувати агрохімікати й пестициди, беручи до уваги їх хімічні і фізичні властивості та вплив на навколишнє середовище.</p> <p>9. Здатність формувати композиційні ансамблі об'єктів садово-паркового господарства.</p> <p>10. Здатність проводити інвентаризацію зелених насаджень. 11. Здатність зберігати та охороняти біологічне різноманіття на об'єктах садово-паркового господарства, підвищувати їх екологічний потенціал.</p> <p>12. Здатність розробляти концептуальні та інноваційні проектні рішення з планування комплексних зелених зон міста, об'єктів ландшафтної архітектури та дизайну зовнішнього середовища.</p>
<p>Додаткові (фахові) компетентності (СК)</p>	<p>13. Здатність застосовувати базові знання з екології, природно-заповідної справи та біоценотичного підходу в процесі збереження та реновації садово-паркових об'єктів.</p> <p>14. Здатність аналізувати сприйняття об'єкту в природному тривимірному просторі, розвивати просторову уяву, творче конструктивне мислення на основі базових знань з образотворчого мистецтва, основ композиції, скетчингу, комп'ютерного проектування та графіки у розробці концепції та проектуванні ландшафтних об'єктів.</p> <p>15. Здатність здійснювати фітооптимізацію антропогенно змінених ландшафтів, різного функціонального призначення з врахуванням особливостей умов урболандшафтів.</p>
<p>7 - Програмні результати навчання</p>	
	<p>1. Аналізувати основні етапи та закономірності історичного розвитку для формування громадянської позиції, національної гідності та патріотизму.</p> <p>2. Прагнути до самоорганізації та самоосвіти.</p> <p>3. Проводити літературний пошук українською та іноземними мовами і аналізувати отриману інформацію.</p> <p>4. Володіти професійними знаннями для вирішення завдань з організації та ведення садово-паркового господарства.</p> <p>5. Володіти на операційному рівні методами спостереження, опису, ідентифікації, класифікації, культивування декоративних рослин та рослинних садово-паркових угруповань, підтримання їх декоративності, стійкості і стабільності в умовах комплексної зеленої зони міста.</p> <p>6. Розуміти та застосовувати законодавчі акти, нормативно-довідкові матеріали, організаційно-управлінську документацію з організації та ведення садово-паркового господарства, знання з економіки та права для забезпечення ефективної виробничої діяльності.</p> <p>7. Володіти навичками працювати самостійно та як лідер, отримувати результат за обмеженого часу з</p>

	<p>наголосом на професійну сумлінність під час вирощування декоративних рослин у відкритому і закритому ґрунті, проектування, створення та експлуатації об'єктів садово-паркового господарства.</p> <p>8. Уміти кваліфіковано застосовувати технології вирощування посадкового матеріалу декоративних рослин у відкритому і закритому ґрунті.</p> <p>9. Проектувати та організовувати заходи із вирощування садивного матеріалу декоративних деревних рослин відкритого і закритого ґрунту та формувати об'єкти садово-паркового господарства відповідно до сучасних наукових методик і вимог замовника.</p> <p>10. Проектувати та організовувати заходи з вирощування садивного матеріалу декоративних трав'яних та квіткових рослин відкритого і закритого ґрунту та формувати об'єкти садово-паркового господарства відповідно до сучасних наукових методик і вимог замовника.</p> <p>11. Координувати, інтегрувати та удосконалювати організацію виробничих процесів у садово-парковому господарстві.</p> <p>12. Планувати ефективно час для отримання необхідних результатів у виробництві.</p> <p>13. Результативно працювати у колективі.</p> <p>14. Виконувати чітко та якісно професійні завдання, удосконалювати технологію їх виконання та навчати інших.</p> <p>15. Організувати результативні та безпечні умови праці.</p>
Додаткові програмні результати навчання	<p>16. Володіти знаннями, розумінням із фундаментальних наук, впроваджуючи їх у комплексному вирішенні питань природоохоронної діяльності, структури природо-заповідних територій, сучасних урбанізаційних процесів та оцінки інтродукованих рослин в урбофітоценози.</p> <p>17. Оцінювати потенціал і виявляти перспективи подальшого розвитку ландшафтних об'єктів, моделювати та візуалізувати ландшафтний простір на основі законів композиції із використанням ландшафтної графіки та сучасних спеціалізованих комп'ютерних програм.</p> <p>18. Демонструвати знання щодо сучасних та інноваційних методів проектування об'єктів різного функціонального призначення, будівництва, експлуатації та підвищення їх біологічної стійкості, екологічних принципів використання природних ресурсів в умовах урбанізованого середовища.</p>
8 – Ресурсне забезпечення реалізації програми	
Кадрове забезпечення	<p>Всього науково-педагогічних працівників в ННІ лісового і садово-паркового господарства – 94 у т.ч.</p> <ul style="list-style-type: none"> - член-кореспонденти НААН України – 1 - академіки та член-кореспонденти громадських академій – 25

	<ul style="list-style-type: none"> - доктори наук, професори – 21 - кандидати наук, доценти – 70 - кандидати наук, старші викладачі – 1 - асистенти без наукового ступеня – 2
Матеріально-технічне забезпечення	<p>Навчально-лабораторна база структурних підрозділів навчально-наукового інституту лісового і садово-паркового господарства дозволяє організовувати та проводити заняття з усіх навчальних дисциплін на задовільному рівні. Для проведення лекційних занять використовуються мультимедійні проектори, навчальні лабораторії обладнані необхідними приладами та інструментами. Серед останніх є унікальні, зокрема електронний та люмінесцентні мікроскопи, комплекти приладів для проведення імуноферментного аналізу, аналізатори для морфологічних та біохімічних досліджень рослин. В наявності усе необхідне обладнання і прилади для проведення занять, а саме: центрифуги, мікроскопи, рН-метри, електронні ваги та хроматографи різних типів, апаратно-програмний комплекс Field-Mar (який містить: польовий комп'ютер, лазерний далекомір TruPulse 200, електронний комплекс MapStar II, 7 електронних ключів для програмного забезпечення, комплект програмного забезпечення Fiel-Mar) та геосервер (містить: СУБД MS SQL server 2008 R₂, геопросторова база даних 6 спеціалізованих підприємств та атрибутивна реляційна база даних. Інститут має навчально-науково-виробничі лабораторії «Дендрології», «Декоративного садівництва», «Сучасних технологій проектування садово-паркових об'єктів», які оснащені необхідним обладнанням для проведення наукових досліджень. Практичне навчання студентів проходить на території Ботанічного саду НУБіП України та відокремленого підрозділу НУБіП України «Боярська лісова дослідна станція».</p> <p>В інституті функціонує музей лісових звірів і птахів ім. О.О. Салганського, де представлені 154 види птахів (14 рядів) та 19 видів ссавців (2 ряди). Лабораторії патології лісу імені професора А.В. Цилюрика та ентомологічної експертизи й захисту лісу оснащені електронними мікроскопами, мікроскопами, мають фітопатологічні та ентомологічні колекції для роботи студентів.</p> <p>Практична підготовка бакалаврів садово-паркового господарства здійснюється також на навчально-дослідному розсаднику та лабораторіях кафедри відтворення лісів та лісових меліорацій, які обладнані: рН-метр-150 МИ, ламінар-бокс «Лада 2М», ваги аналітичні ВЛКТ-500-М, Дистилятор ДЕ-1, бактерицидні лампи, ваги електронні AXIS, сушильна шафа СНОЛ, термостат ПРС 1, магнітний змішувач з підігрівом, люкс метр Ю16, апарат для пророщування насіння типу Якобсена.</p>
Інформаційне та	Офіційний веб-сайт https://nubip.edu.ua містить

**навчально-методичне
забезпечення**

інформацію про освітні програми, навчальну, наукову і виховну діяльність, структурні підрозділи, правила прийому, контакти. Всі зареєстровані в університеті користувачі мають необмежений доступ до мережі Інтернет.

Матеріали навчально-методичного забезпечення освітньо-професійної програми викладені на освітньому порталі «Навчальна робота»: <https://nubip.edu.ua/node/46601>.

Бібліотечний фонд багатогалузевий, нараховує понад один мільйон примірників вітчизняної та зарубіжної літератури, у т.ч. рідкісних видань, спеціальних видів науково-технічної літератури, авторефератів дисертацій (з 1950 р.), дисертацій (з 1946 р.), більше 500 найменувань журналів та більше 50 назв газет. Фонд комплектується матеріалами з сільського та лісового господарства, економіки, техніки та суміжних наук.

Бібліотечне обслуговування читачів проводиться на 8 абонементів, у 7 читальних залах на 527 місць, з яких: 4 галузеві, 1 універсальний та 1 спеціалізований читальний зал для викладачів, аспірантів та магістрів (Reference Room); МБА; каталоги, в т.ч. електронний (понад 206292 одиниць записів); бібліографічні картотеки (з 1954 р.); фонд довідкових і бібліографічних видань. Щорічно бібліотека обслуговує понад 40000 користувачів, у т.ч. 14000 студентів. Книговидача становить понад 1 млн примірників на рік.

Читальні зали забезпечені бездротовим доступом до мережі Інтернет. Всі ресурси бібліотеки доступні через сайт університету: <https://nubip.edu.ua>.

Цифрова бібліотека НУБіП України була створена у листопаді 2019 р., доступна з мережі Інтернет та містить зараз 790 повнотекстових документи, серед них: 150 навчальних підручників та посібників; 117 монографій; 420 авторефератів дисертацій; 98 оцифрованих рідкісних та цінних видань з фондів бібліотеки (1795-1932 рр.).

Важливим електронним ресурсом також є електронна бібліотека (з локальної мережі університету), де є понад 6409 повнотекстових документів (підручників, навчальних посібників, монографій, методичних рекомендацій).

З січня 2017 р. в НУБіП України відкрито доступ до однієї із найбільших наукометричних баз даних Web of Science.

З листопада 2017 року в НУБіП України відкрито доступ до наукометричної та універсальної реферативної бази даних SCOPUS видавництва Elsevier. Доступ здійснюється з локальної мережі університету за посиланням <https://www.scopus.com>.

База даних SCOPUS індексує близько 22000 назв різних видань (серед яких 55 українських) від більш ніж 5000

	<p>видавництв. Матеріали навчально-методичного забезпечення освітньо-професійної програми викладені на навчально-інформаційному порталі НУБіП України http://elearn.nubip.edu.ua.</p>
9 - Академічна мобільність	
Національна кредитна мобільність	На основі двосторонніх договорів між НУБіП України та закладами вищої освіти України.
Міжнародна кредитна мобільність	Навчання іноземних здобувачів вищої освіти проводиться на загальних умовах з додатковою мовною підготовкою.
Навчання іноземних здобувачів вищої освіти	<p>Навчання іноземних здобувачів вищої освіти проводиться на загальних умовах з додатковою мовною підготовкою.</p> <p>Студенти 3-го та 4-го курсів пройшли конкурсний відбір і відповідно до двосторонньої угоди про співробітництво між Вроцлавським природничим університетом і Національним університетом біоресурсів і природокористування України у 2017-2018 році перебували на навчанні на факультеті садово-паркового господарства Вроцлавського природничого університету (Вроцлав, Польща). Студенти 3-го курсу навчалися у Каунаському університеті прикладних наук, Литва.</p>

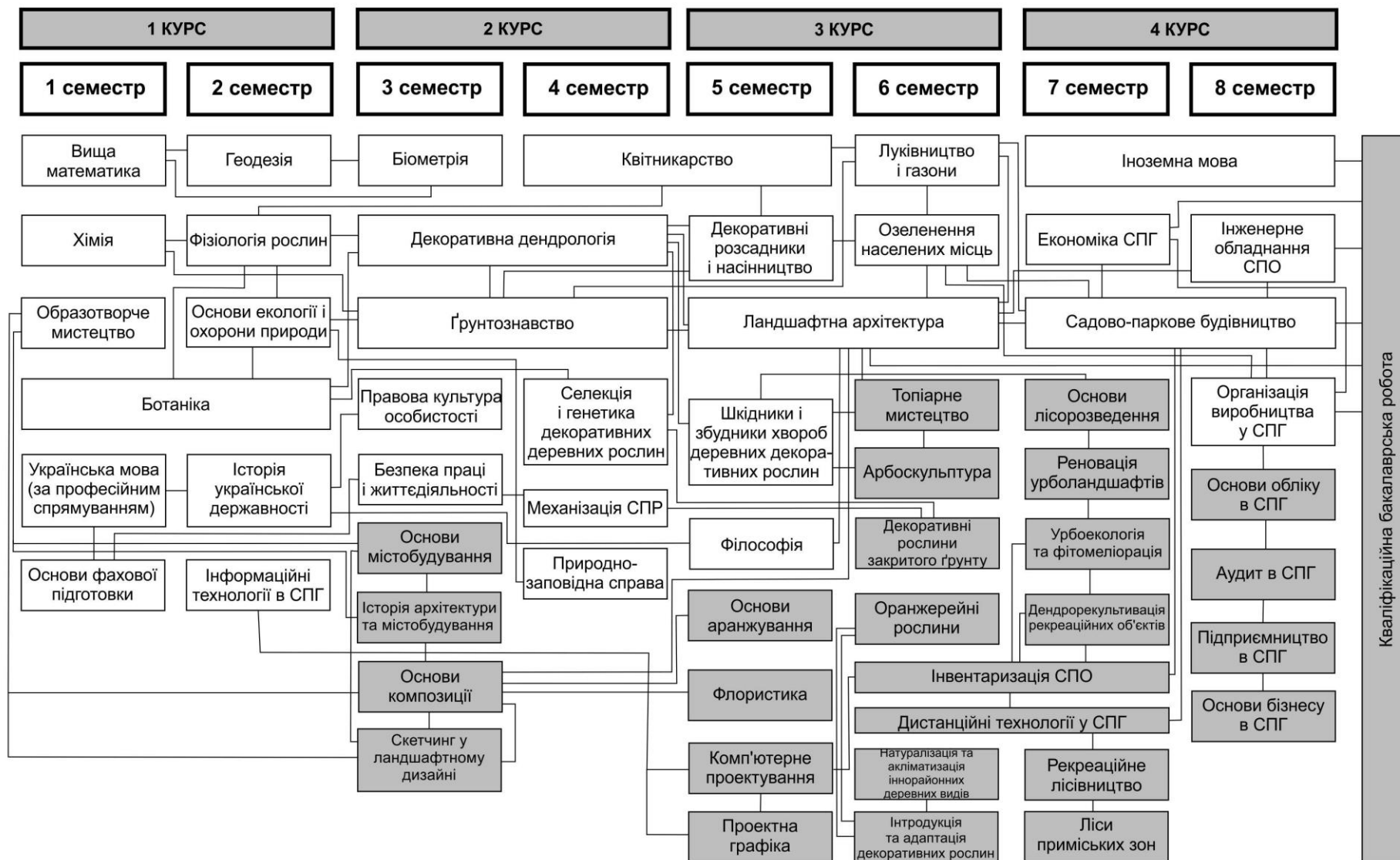
2. Перелік компонент освітньо-професійної програми та їх логічна послідовність

2.1. Перелік компонент ОПП

Код н/д	Компоненти освітньої програми (навчальні дисципліни, курсові проекти (роботи), практики, кваліфікаційна робота)	Кількість кредитів	Форма підсумкового контролю
1	2	3	4
1. ЦИКЛ ЗАГАЛЬНОЇ ПІДГОТОВКИ			
Обов'язкові компоненти ОПП			
ОК 1	Вища математика	4,0	екзамен
ОК 2	Хімія	4,0	екзамен
ОК 3	Образотворче мистецтво	6,0	екзамен
ОК 4	Ботаніка	8,0	залік, екзамен
ОК 5	Геодезія	4,0	екзамен
ОК 6	Основи екології і охорони природи	4,0	екзамен
ОК 7	Фізіологія рослин	4,0	екзамен
ОК 8	Біометрія	4,0	екзамен
ОК 9	Декоративна дендрологія	10,0	залік, екзамен
ОК 10	Ґрунтознавство	6,0	залік, екзамен
ОК11	Інформаційні технології в садово-парковому господарстві	4,0	екзамен
Обов'язкові компоненти ОПП за рекомендацією вченої ради університету			
ОКУ 1	Іноземна мова	4,0	екзамен
ОКУ 2	Українська мова (за професійним спрямуванням)	4,0	екзамен
ОКУ 3	Фізичне виховання	4,0	залік
ОКУ 4	Історія української державності	4,0	екзамен
ОКУ 5	Безпека праці і життєдіяльності	4,0	екзамен
ОКУ 6	Правова культура особистості	4,0	екзамен
ОКУ 7	Філософія	4,0	екзамен
2. ЦИКЛ СПЕЦІАЛЬНОЇ (ФАХОВОЇ) ПІДГОТОВКИ			
Обов'язкові компоненти ОПП			
ОК 12	Селекція і генетика декоративних деревних рослин	5,0	екзамен
ОК 13	Квітникарство	6,0	екзамен
ОК 14	Шкідники і збудники хвороб деревних декоративних рослин	6,0	екзамен
ОК 15	Луківництво і газони	4,0	екзамен
ОК 16	Озеленення населених місць	4,0	екзамен
ОК 17	Декоративні розсадники і насінництво	4,0	екзамен
ОК 18	Ландшафтна архітектура	7,0	екзамен
ОК 19	Економіка садово-паркового господарства	4,0	екзамен
ОК 20	Садово-паркове будівництво	7,0	екзамен
ОК 21	Основи фахової підготовки	4,0	екзамен
ОК 22	Організація виробництва у СПГ	4,0	екзамен
ОК 23	Механізація СПГ	4,0	екзамен
ОК 24	Природно-заповідна справа	4,0	екзамен
ОК 25	Інженерне обладнання СПО	4,0	екзамен

	Практична підготовка	21,0	
	Підготовка і захист кваліфікаційної бакалаврської роботи	4,0	
Загальний обсяг обов'язкових компонентів		178	
Вибіркові компоненти ОПП			
<i>Вибіркові компоненти ОПП за спеціальністю</i>			
ВК 1	Основи містобудування	4,0	екзамен
ВК 2	Історія архітектури та містобудування	4,0	екзамен
ВК 3	Основи композиції	4,0	екзамен
ВК 4	Скетчинг у ландшафтному дизайні	4,0	екзамен
ВК 5	Основи аранжування	4,0	екзамен
ВК 6	Флористика	4,0	екзамен
ВК 7	Комп'ютерне проектування	4,0	екзамен
ВК 8	Проектна графіка	4,0	екзамен
ВК 9	Топіарне мистецтво	4,0	екзамен
ВК 10	Арбоскульптура і топіарні сади	4,0	екзамен
ВК 11	Декоративні рослини закритого ґрунту	4,0	екзамен
ВК 12	Оранжерейні рослини	4,0	екзамен
ВК 13	Інвентаризація СПО	6,0	екзамен
ВК 14	Дистанційні технології у СПГ	6,0	екзамен
ВК 15	Натуралізація та акліматизація іннорайонних деревних видів	4,0	екзамен
ВК 16	Інтродукція та адаптація декоративних рослин	4,0	екзамен
ВК 17	Основи лісорозведення	4,0	екзамен
ВК 18	Реновація урболандшафтів	4,0	екзамен
ВК 19	Урбоекологія та фітомеліорація	4,0	екзамен
ВК 20	Дендрорекультивация рекреаційних об'єктів	4,0	екзамен
ВК 21	Рекреаційне лісівництво	4,0	екзамен
ВК 22	Ліси приміських зон	4,0	екзамен
ВК 23	Основи обліку в СПГ	4,0	екзамен
ВК 24	Аудит в СПГ	4,0	екзамен
ВК 25	Підприємництво в садово-парковому господарстві	4,0	екзамен
ВК 26	Основи бізнесу в СПГ	4,0	екзамен
Вибіркові компоненти за уподобанням студента			
ВКУ 1	Вибіркова дисципліна 1	4,0	залік
ВКУ 2	Вибіркова дисципліна 2	4,0	залік
Загальний обсяг вибірових компонентів		62	
ЗАГАЛЬНИЙ ОБСЯГ ОПП		240	

**Структурно-логічна схема підготовки
бакалаврів освітньо-професійної програми «Садово-паркове господарство»**



3. Форма атестації здобувачів вищої освіти

Атестація випускників освітньо-професійної програми спеціальності 206 «Садово-паркове господарство» проводиться у формі захисту бакалаврської кваліфікаційної роботи та завершується видачою документу встановленого зразка про присудження йому ступеня бакалавр із присвоєнням кваліфікації «Бакалавр з садово-паркового господарства».

Атестація здійснюється відкрито та публічно.

	БК 1	БК 2.	БК 3	БК 4	БК 5	БК 6	БК 7	БК 8	БК 9	БК 10	БК 11	БК 12	БК 13	БК 14	БК 15	БК 16	БК 17	БК 18	БК 19	БК 20	БК 21	БК 22	БК 23	БК 24	БК 25	БК 26	
ЗК1					+	+					+	+															
ЗК2		+									+	+			+	+											
ЗК3	+	+																									
ЗК4																											
ЗК5																											
ЗК6			+	+	+	+							+	+													
ЗК7	+	+	+	+			+	+	+	+					+	+	+	+				+					
ЗК8			+	+			+	+	+	+			+	+	+	+	+	+	+	+							
ЗК9			+	+		+	+	+	+	+	+	+	+	+	+	+	+	+	+	+		+	+	+	+	+	
ЗК10					+						+	+			+	+	+	+	+	+							
ЗК 11						+			+	+	+	+					+	+									
ЗК 12	+	+	+	+	+	+				+	+		+	+			+	+	+	+						+	+
ФК 1					+				+	+			+	+	+	+	+	+	+	+						+	+
ФК 2						+											+	+									
ФК3			+	+			+	+	+	+							+	+									
ФК4																						+					
ФК5																	+	+									
ФК6	+	+	+				+	+					+	+	+	+	+	+	+	+			+	+	+	+	+
ФК7			+	+			+	+	+	+							+	+				+					
ФК8											+	+															
ФК9	+	+	+	+			+	+	+	+							+	+					+				
ФК10													+	+			+	+									
ФК11															+	+				+	+						
ФК12	+	+	+	+	+	+	+	+					+	+													
ФК13															+	+				+							
ФК14			+	+			+	+								+				+							
ФК15									+	+					+	+		+	+	+	+	+	+				

5. Матриця забезпечення програмних результатів навчання (ПРН) відповідними компонентами освітньо-професійної програми «Садово-паркове господарство»

	ОК1	ОК2	ОК3	ОК4	ОК5	ОК6	ОК7	ОК8	ОК9	ОК10	ОК11	ОК12	ОК13	ОК14	ОК15	ОК16	ОК17	ОК18	ОК19	ОК20	ОК21	ОК22	ОК23	ОК24	ОК25	ОКУ1	ОКУ2	ОКУ3	ОКУ4	ОКУ5	ОКУ6	ОКУ7
ПРН1						+					+										+								+			
ПРН2	+	+	+			+		+																				+				+
ПРН3						+		+									+	+								+	+					
ПРН4			+		+					+	+	+	+	+	+	+	+	+	+	+	+	+		+	+							
ПРН5				+			+		+	+		+	+	+	+					+		+										
ПРН6																	+		+	+		+									+	
ПРН7													+		+	+	+			+		+				+						
ПРН8													+				+															
ПРН9									+							+	+			+						+						
ПРН10													+							+												
ПРН11																		+	+	+										+		
ПРН12												+								+												
ПРН13			+															+		+	+	+								+		
ПРН14			+														+	+		+		+	+									
ПРН15														+	+		+			+		+								+		
ПРН16				+		+			+																+							
ПРН17			+															+		+						+						
ПРН18					+										+	+									+							

	БК 1	БК 2	БК 3	БК 4	БК 5	БК 6	БК 7	БК 8	БК 9	БК 10	БК 11	БК 12	БК 13	БК 14	БК 15	БК 16	БК 17	БК 18	БК 19	БК 20	БК 21	БК 22	БК 23	БК 24	БК 25	БК 26
ПРН1	+	+																								
ПРН2				+			+	+																		
ПРН3	+	+	+		+	+										+										
ПРН4			+	+			+	+		+	+	+	+				+	+								
ПРН5					+	+					+	+			+	+	+	+	+	+	+	+				
ПРН6											+	+	+	+			+	+				+	+	+	+	+
ПРН7					+	+									+		+	+			+	+				
ПРН8																	+	+								
ПРН9									+	+								+								
ПРН10																										
ПРН11																									+	+
ПРН12																							+	+		
ПРН13			+																							
ПРН14			+	+									+	+					+	+						
ПРН15																										
ПРН16															+	+			+							
ПРН17			+	+			+	+																		
ПРН18									+	+					+	+		+	+	+	+	+				

МІНІСТЕРСТВО ОСВІТИ І НАУКИ УКРАЇНИ
НАЦІОНАЛЬНИЙ УНІВЕРСИТЕТ БІОРЕСУРСІВ І ПРИРОДОКОРИСТУВАННЯ УКРАЇНИ

ННІ Лісового і садово-паркового господарства

НАВЧАЛЬНИЙ ПЛАН
підготовки фахівців 2022 року вступу

Рівень вищої освіти (ОС)

Галузь знань

продовольство

Спеціальність

господарство»

Освітньо-професійна програма

Орієнтація освітньої програми

Форма навчання

Термін навчання (обсяг кредитів ЄКТС)

На основі

освіти

Освітній ступінь

Кваліфікація

господарства

Перший (бакалаврський)

20 Аграрні науки та

206 «Садово-паркове

Садово-паркове господарство

Освітньо-професійна програма

денна

3 роки 10 місяців (240 кредитів)

повної загальної середньої

«Бакалавр»

бакалавр з садово-паркового

**І. ГРАФІК НАВЧАЛЬНОГО ПРОЦЕСУ
підготовки фахівців першого (бакалаврського) рівня вищої освіти 2022 року вступу
спеціальності 206 «Садово-паркове господарство»;
освітньо-професійної програми «Садово-паркове господарство»**

Рік навчання	2022 рік																	2023 рік																																						
	Вересень				Жовтень				Листопад				Грудень				Січень				Лютий				Березень				Квітень				Травень				Червень				Липень				Серпень											
	1	5	12	20	IX 1	3	10	17	24	31	7	14	21	XI 3	5	12	19	XII	2	9	16	23	I 4	6	13	20	II 4	6	13	20	III 1	3	10	17	24	1	8	15	22	V 3	5	12	19	VI 1	3	10	17	24	31	7	14	21				
I																																																								
II																																																								
III																																																								
IV																																																								

Умовні позначення:

<input type="checkbox"/>	- теоретичне навчання
:	- екзаменаційна сесія
-	- канікули

<input type="checkbox"/>	- виробнича практика
<input type="checkbox"/>	- навчальна практика
<input type="checkbox"/>	- підготовка бакалаврської роботи
<input type="checkbox"/>	- атестація здобувачів вищої освіти (захист бакалаврської кваліфікаційної роботи)

План освітнього процесу

№ п/п	Назва навчальної дисципліни	Загальний обсяг		Форми контролю знань за семестрами			Аудиторні заняття				Самостійна робота	Практична підготовка		Розподіл тижневих годин за курсами та семестрами							
		Годин (1 ЄСТС 30 год).	Кредитів	Екзамен	Залік	Курсова робота	Всього	у тому числі				Навчальна практика	Виробнича практика	I курс	II курс		III курс		IV курс		
								лекції	лабораторні	практичні				Семестри							
														1с.	2с.	3с.	4с.	5с.	6с.	7с.	8с.
														Кількість тижнів у семестрі							
15	15	15	15	15	15	15	15	13													
1. ЦИКЛ ЗАГАЛЬНОЇ ПІДГОТОВКИ																					
Обов'язкові компоненти ОПП																					
ОК1	Вища математика	120	4,00	1			60	30		30	60			4							
ОК2	Хімія	120	4,00	1			60	30	30		60			4							
ОК3	Образотворче мистецтво	180	6,00	1			120	30	45	45	60	30		8							
ОК4	Ботаніка	240	8,00	2	1		180	75	105		60	30		5	7						
ОК5	Геодезія	120	4,00	2			75	30	45		45	60			5						
ОК6	Основи екології і охорони природи	120	4,00	2			75	45		30	45				5						
ОК7	Фізіологія рослин	120	4,00	2			60	30	30		60				4						
ОК8	Біометрія	120	4,00	3			60	30		30	60						4				
ОК9	Декоративна дендрологія	300	10,00	4	3	3	165	60	105		135	60				5	6				
ОК10	Ґрунтознавство	180	6,00	4	3		120	75	45		60	30				5	3				
ОК11	Інформаційні технології в садово-парковому господарстві	120	4,00	2			60	30	30		60				4						
Всього		1740	58	11	3	1	1035	465	435	135	705	210		21	25	10	13				
Обов'язкові компоненти ОПП за рішенням вченої ради університету																					
ОКУ1	Іноземна мова	120	4,00	8	7		78		78		42								6		
ОКУ2	Українська мова (за професійним спрямуванням)	120	4,00	1			45			45	75			3							
ОКУ3	Фізичне виховання	120	4,00		1-4		120			120	0			2	2	2	2				
ОКУ4	Історія української державності	120	4,00	2			45	30		15	75				3						
ОКУ5	Безпека праці і життєдіяльності	120	4,00	3			60	30		30	60					4					
ОКУ6	Правова культура особистості	120	4,00	3			30	15		15	90					2					
ОКУ7	Філософія	120	4,00	5			30	15		15	90						2				
Всього		840	28	6	5	-	427	90	78	240	432			5	5	8	2	2	0	0	6

																				0		
ВК9	Топіарне мистецтво	120	4,00	6			45	30		15	75										3	
ВК10	Арбоскульптура	120	4,00	6			45	30		15	75										3	
ВК11	Декоративні рослини закритого ґрунту	120	4,00	6			60	30	30		60										4	
ВК12	Оранжерейні рослини	120	4,00	6			60	30	30		60										4	
ВК13	Інвентаризація СПО	90	3,00		6		60	30	30		30										4	
ВК14	Дистанційні технології у СПГ	90	3,00		6		60	30	30		30										4	
ВК15	Натуралізація та акліматизація іннорайонних деревних видів	120	4,00	6			60	30	30		60										4	
ВК16	Інтродукція та адаптація декоративних рослин	120	4,00	6			60	30	30		60										4	
	Вибіркові дисципліни 7 семестру	450	15,0				165	75	30	45	285											12,0
ВК13	Інвентаризація СПО	90	3,00	7			45	15	30		45											3
ВК14	Дистанційні технології у СПГ	90	3,00	7			45	15	30		45											3
ВК17	Основи лісорозведення	120	4,00	7			30	30		15	90											3
ВК18	Реновація урболандшафтів	120	4,00	7			30	30		15	90											3
ВК19	Урбоекологія та фітомеліорація	120	4,00	7			45	30		15	75											3
ВК20	Дендрорекультивація рекреаційних об'єктів	120	4,00	7			45	30		15	75											3
ВК21	Рекреаційне лісівництво	120	4,00	7			45	30		15	75											3
ВК22	Ліси приміських зон	120	4,00	7			45	30		15	75											3
	Вибіркові дисципліни 8 семестру	240	8,0				91	39		52	149											6,0
ВК23	Основи обліку в СПГ	120	4,00	8			39	13		26	81											3
ВК24	Аудит в СПГ	120	4,00	8			39	13		26	81											3
ВК25	Підприємництво в садово-парковому господарстві	120	4,00	8			52	26		13	68											3
ВК26	Основи бізнесу в СПГ	120	4,00	8			52	26		13	68											3
Всього		1620	54	13	1	0	659	337	180	142	961				0	0	6	0	6	15	12,0	6
<i>Вибіркові дисципліни за уподобанням студента</i>																						
ВКУ1	Вибіркова дисципліна 1	120	4,00		7		30	15		15	90											2
ВКУ2	Вибіркова дисципліна 2	120	4,00		7		30	15		15	90											2
Всього		240	8	0	0	0	60	30		30	180											4
Загальний обсяг вибірових компонентів		1860	62	15	3	1	719	367	180	142	1081				0	0	6	0	6	15	16	6
Кількість курсових						6																
Кількість заліків					10																	
Кількість екзаменів				45																		
Всього годин навчальних занять		7200	240,0				3192	139	1023	749	4008	630		30	30	28	28	26	26	24	24	

III. СТРУКТУРА НАВЧАЛЬНОГО ПЛАНУ

Навчальні дисципліни	Години	Кредити	%
Навчальні дисципліни	Години	Кредити	%
1. Обов'язкові компоненти ОПП	5340	178	74
2. Вибіркові компоненти ОПП	1860	62	26
<i>Вибіркові дисципліни за спеціальністю</i>	1620	54	22,5
Разом за ОПП	7200	240	100

V. ПРАКТИЧНА ПІДГОТОВКА

№	Вид практики	Семестр	Години	Кредити	Кількість тижнів
1	Основи фахової підготовки	2	30	1,0	1
2	Ботаніка	2	30	1,0	1
3	Геодезія	2	60	2,0	2
4	Образотворче мистецтво	2	30	1,0	1
5	Квітникарство	4	30	1,0	1
6	Ґрунтознавство	4	30	1,0	1
7	Декоративна дендрологія	4	60	2,0	2
8	Селекція і генетика декоративних деревних рослин	4	30	1,0	1
9	Механізація СПГ	4	30	1,0	1
10	Декоративні розсадники та насінництво	6	30	1,0	1
11	Луківництво і газони	6	30	1,0	1
12	Шкідники і збудники хвороб деревних рослин	6	30	1,0	1
13	Навчальна практика з ландшафтної таксації	6	30	1,0	1
14	Ландшафтна архітектура	6	30	1,0	1
15	Виробнича практика	6	90	3,0	3
16	Топіарне мистецтво	6	30	1,0	1
17	Інженерне обладнання СПО	8	30	1,0	1
18	Садово-паркове будівництво	8	30	1,0	1

IV. ЗВЕДЕНІ ДАНІ ПРО БЮДЖЕТ ЧАСУ, ТИЖНІ

Рік навчання	Теоретичне навчання	Екзаменаційна сесія	Практична підготовка	Підготовка бакалаврської роботи	Державна атестація	Канікули	Всього
1	30	6	5			11	52
2	30	6	6			12	52
3	30	5	7			8	52
4	28	5	3	3	1	2	42
Разом за ОС	118	22	21	3	1	34	198

VI. КУРСОВІ РОБОТИ І ПРОЕКТИ

	Назва дисципліни	Семестр	Години	Кредити	Курсова робота	Курсовий проєкт
1	Декоративна дендрологія	3	15	0,5	Кр	
2	Селекція та генетика декоративних деревних рослин	4	15	0,5	Кр	
3	Луківництво і газони	6	30	0,5		Кп
4	Декоративні розсадники і насінництво	5	30	1,0		Кп
5	Ландшафтна архітектура	6	30	0,5		Кп
6	Садово-паркове будівництво	7	30	1,0		Кп

АТЕСТАЦІЯ ЗДОБУВАЧІВ ВИЩОЇ ОСВІТИ

№	Складова атестації	Години	Кредити	Кількість тижнів
1	Захист бакалаврської кваліфікаційної роботи	30	1,0	1

VII.

