

**НАЦІОНАЛЬНИЙ УНІВЕРСИТЕТ БІОРЕСУРСІВ  
І ПРИРОДОКОРИСТУВАННЯ УКРАЇНИ**

**Кафедра виробничого та інвестиційного менеджменту**

**ВИРОБНИЧИЙ МЕНЕДЖМЕНТ**

**МЕТОДИЧНІ РЕКОМЕНДАЦІЇ**  
до виконання курсових робіт  
для студентів спеціальності  
101 «Виробничий менеджмент»  
денної форми навчання

**КИЇВ – 2017**

**УДК: 005 : 330.45 (072)**

Викладено методичні вказівки до виконання та основні вимоги щодо оформлення курсових робіт з виробничого менеджменту для студентів за спеціальністю: 101 «Виробничий менеджмент»

Наведено необхідні правила оформлення курсової роботи, приклади її титульного аркуша, змісту, списку використаних джерел та тематику курсових робіт.

Рекомендовано вченою радою факультету аграрного менеджменту НУБіП України протокол № 20 від 20 листопада 2017 року.

**Укладач:** к.е.н., доцент кафедри виробничого та інвестиційного менеджменту **В. О. Луцков**

**Рецензенти:** **Т. Л. Мостенська**, д.е.н., професор  
**Ю. В. Рибалко**, к.пед.н., доцент

**Навчальне видання**

**МЕТОДИЧНІ ВКАЗІВКИ**  
до виконання курсових робіт з дисципліни  
«Виробничий менеджмент»  
для студентів за спеціальністю: 101 «Виробничий менеджмент»

Укладач: **ЛУЦКОВ Віталій Олегович**

## ЗМІСТ

|  |    |
|--|----|
| <b>ВСТУП</b> .....   | 4  |
| <b>1. МЕТА І ЗАВДАННЯ ВИКОНАННЯ КУРСОВОГО ПРОЕКТУ З ДИСЦИПЛІНИ «ВИРОБНИЧИЙ МЕНЕДЖМЕНТ»</b> ..... | 5  |
| <b>2. ТЕМАТИКА КУРСОВИХ ПРОЕКТІВ З ДИСЦИПЛІНИ «ВИРОБНИЧИЙ МЕНЕДЖМЕНТ»</b> .....                  | 5  |
| <b>3. ОРГАНІЗАЦІЯ ПРОЦЕСУ НАПИСАННЯ КУРСОВОГО ПРОЕКТУ</b> .....                                  | 6  |
| 3.1. Послідовність виконання проекту .....   | 6  |
| 3.2. Вибір теми курсового проекту .....  | 6  |
| 3.3. Обов'язки керівника курсового проекту .....   | 6  |
| 3.4. Інформаційна база для виконання курсового проекту .....                                     | 6  |
| <b>4. ЗМІСТ КУРСОВОГО ПРОЕКТУ</b> .....  | 7  |
| <b>5. ВИМОГИ ЩОДО ОФОРМЛЕННЯ КУРСОВО ПРОЕКТУ</b> .....   | 9  |
| 5.1. Загальні вимоги .....   | 9  |
| 5.2. Таблиці .....   | 9  |
| 5.3. Ілюстрації .....  | 10 |
| 5.4. Формули .....   | 11 |
| 5.5. Посилання на літературні джерела .....  | 11 |
| 5.6. Список використаних літературних джерел .....   | 11 |
| 5.7. Додатки .....   | 12 |
| 5.8. Нумерація .....   | 12 |
| <b>6. ПОРЯДОК ЗАХИСТУ КУРСОВОГО ПРОЕКТУ, КРИТЕРІЇ ОЦІНЮВАННЯ</b> .....                           | 12 |
| <b>7. РЕКОМЕНДОВАНА ЛІТЕРАТУРА</b> .....   | 14 |
| <b>ДОДАТКИ</b> .....   | 17 |

## ВСТУП

Складовою частиною підготовки фахівців для національної економіки України є оволодіння ними певною сумою економічних знань з проблем функціонування і розвитку економічних систем різного типу. До числа навчальних дисциплін, які забезпечують реалізацію останнього, належить «Виробничий менеджмент». Важливою формою самостійної роботи студентів та способом залучення їх до науково-дослідницької роботи є підготовка і захист курсової роботи.

Виконання курсової роботи сприяє глибшому розумінню студентами дисципліни «Виробничий менеджмент», формуванню в них умінь і навичок самостійно аналізувати соціально-економічні процеси, формулювати й аргументувати висунуті положення, робити обґрунтовані висновки і рекомендації.

Курсова робота є самостійним, виконаним під керівництвом викладача науковим дослідженням одного з актуальних питань менеджменту. Виконання курсової роботи являє собою один з видів навчальної та науково-дослідної роботи студентів, призначений засвідчити рівень набутих студентами знань та вміння використовувати їх при опрацюванні теоретичних і конкретних практичних питань у сфері менеджменту.

Виконання курсової роботи ставить за мету: закріпити та поглибити знання, набуті студентами у процесі вивчення дисциплін менеджменту і адміністрування; виробити у студентів навички самостійної роботи зі спеціальною літературою, довідниками, посібниками, джерелами статистичної інформації тощо; навчити студентів узагальнювати теоретичні матеріали, інтерпретувати зібрані дані, самостійно формулювати висновки, обґрунтовувати та відстоювати власну точку зору з досліджуваних проблем.

При виконанні курсової роботи з виробничого менеджменту перед студентами ставляться такі завдання:

- вивчення літератури, нормативно-правових актів, довідкових, наукових, статистичних джерел за обраною темою;
- самостійний аналіз основних концепцій, положень з досліджуваної теми, висунутих вітчизняними і зарубіжними вченими;
- чіткий, послідовний виклад своїх поглядів при аналізі мікроекономічних проблем, здатність застосовувати отримані на заняттях знання, пов'язувати їх із практикою;
- закріплення і поглиблення знань студентів з дисциплін економічної теорії.

Отже, виконання курсової роботи дає можливість студентам розширити і поглибити свої знання, одержати необхідний досвід самостійного теоретичного дослідження.

## **1. МЕТА І ЗАВДАННЯ ВИКОНАННЯ КУРСОВОГО ПРОЕКТУ З ДИСЦИПЛІНИ «ВИРОБНИЧИЙ МЕНЕДЖМЕНТ»**

Курсовий проект з дисципліни «Виробничий менеджмент» – самостійна робота студента спеціальності 073 «Менеджмент» відповідно до навчального плану. Даний проект є узагальнюючим підсумком вивчення дисципліни та поглибленого дослідження однієї з актуальних проблем виробничого менеджменту підприємствами аграрної галузі.

Метою виконання курсового проекту є закріплення теоретичних знань з виробничого менеджменту, набутих умінь та навичок щодо самостійного опрацювання літературних джерел, статистичних матеріалів, дослідження особливостей виникнення та розгортання кризи на підприємствах, досвіду її подолання.

Основними завданнями написання та захисту курсового проекту є:

- вивчення та узагальнення теоретико-методичних засад з обраної теми дослідження;
- дослідження впливу екзогенних та ендогенних факторів на виникнення та розвиток кризи в галузі, на підприємстві;
- проведення всебічної діагностики ймовірності банкрутства підприємств;
- виявлення кризових явищ на підприємстві через застосування сучасного інструментарію;
- розробка пропозицій щодо подолання кризи;
- підготовка презентації як уособлення основного змісту курсового проекту та пропозицій автора для подальшого публічного захисту.

## **2. ТЕМАТИКА КУРСОВИХ ПРОЕКТІВ З ДИСЦИПЛІНИ «ВИРОБНИЧИЙ МЕНЕДЖМЕНТ»**

Тематика курсових проектів з дисципліни «Виробничий менеджмент» розробляється та щорічно переглядається відповідно до найбільш актуальних проявів кризи на підприємствах аграрної промисловості лектором та затверджується рішенням кафедри.

Орієнтовний перелік тем запропонований у Додатку А.

Студенту надається право самостійного вибору теми роботи. За бажанням студента та відповідно до кризових явищ, що є характерними для підприємства-базиса написання курсового проекту, тема може бути скоригована або уточнена.

Вибір теми доречно проводити з урахуванням актуальності її для підприємства, на базі якого заплановане виконання проекту, можливості отримання достовірної інформації щодо сучасного стану та формування пропозицій щодо виробничого менеджменту.

### **3. ОРГАНІЗАЦІЯ ПРОЦЕСУ НАПИСАННЯ КУРСОВОГО ПРОЕКТУ**

#### **3.1. Послідовність виконання проекту**

Процес виконання проекту передбачає наступні етапи:

- вибір теми курсового проекту, погодження з керівником;
- підбір теоретичного матеріалу та статистичних даних з обраної тематики;
- оформлення завдання на курсовий проект;
- узгодження графіку виконання проекту з керівником (Додаток Б);
- ознайомлення з вимогами щодо оформлення проекту;
- огляд літературних джерел з обраної тематики;
- написання роботи згідно з діючими стандартами, вимогами методичних рекомендацій та відповідно до плану виконання;
- оформлення роботи та її брошурування;
- отримання відгуку керівника;
- підготовка презентації та захист курсового проекту.

#### **3.2. Вибір теми курсового проекту**

Із запропонованого кафедрою переліку тем (Додаток А) студент самостійно обирає найбільш актуальну, з огляду на підприємство, на базі якого планується виконання проекту, та цікаву, з точки зору поглибленого самостійного опрацювання, тему курсового проекту.

Студент має право запропонувати свою тему, за умови її відповідності дисципліні «Виробничий менеджмент» та спеціальності 073 «Менеджмент».

#### **3.3. Обов'язки керівника курсового проекту**

Керівник курсового проекту зобов'язаний:

- узгодити зі студентом обрану ним тему;
- допомогти студенту у написанні змісту курсового проекту;
- розробити разом зі студентом та затвердити графік виконання роботи;
- надати рекомендації щодо літературних джерел, довідкових матеріалів, необхідної статистичної інформації, звітності підприємств тощо;
- систематично консультувати студента та перевіряти виконання структурних складових проекту;
- здійснити загальну перевірку курсового проекту;
- написати відгук керівника на курсовий проект;
- підготувати студента до захисту;
- організувати та провести захист курсового проекту.

#### **3.4. Інформаційна база для виконання курсового проекту**

Підбір літератури для виконання роботи доцільно розпочинати з джерел, рекомендованих лектором при вивченні дисципліни та запропонованих у методичних рекомендаціях.

У нагоді студенту стануть: законодавчі та нормативно-правові акти, звіти Міністерства економічного розвитку і торгівлі України та Міністерства

аграрної політики та продовольства України, матеріали Державної служби статистики України, матеріали галузевих об'єднань, досліджуваних підприємств, підручники та навчальні посібники, монографії, наукові публікації у періодичних виданнях.

#### 4. ЗМІСТ КУРСОВОГО ПРОЕКТУ

Курсовий проект незалежно від обраної теми повинен містити:

- титульний аркуш;
- зміст;
- вступ;
- основну частину (три розділи);
- висновки та пропозиції;
- список використаних джерел;
- додатки.

**Титульний аркуш** оформлюється згідно з вимогами.

**Зміст** містить найменування й номери початкових сторінок складових роботи: вступу, розділів та підрозділів, висновків, списку використаних джерел, додатків.

У вступі:

- обґрунтовується актуальність обраної теми;
- зазначається мета роботи (мета роботи тісно переплітається з темою проекту);
- формулюються завдання (вирішення поставлених завдань дозволяє досягти загальної мети);
- визначається об'єкт дослідження (об'єкт, обраний для дослідження);
- зазначається предмет дослідження (аспект, який підлягає дослідженню в межах об'єкту);
- надають перелік методів дослідження;
- зазначають складові інформаційної бази дослідження;
- обґрунтовують практичне значення результатів (чи можуть бути вони використані у практичній діяльності підприємств)
- розкривають структуру (вступ, три розділи, висновки, додатки, список літератури);
- зазначають обсяг (загальний обсяг сторінок, обсяг основного тексту, кількість рисунків, таблиць, додатків, використаних літературних джерел).

Рекомендований обсяг вступу 2-3 сторінки.

У рамках **основної частини** роботи студент повинен виконати завдання, визначені у вступі і досягти поставленої мети курсового проекту.

**Основна частина** складається з трьох розділів. Теоретичний розділ виступає підґрунтям для аналітичного та рекомендаційного.

В межах кожного розділу виділяють 3 підрозділи. Наприкінці кожного розділу подається стислий висновок (обсягом до третини сторінки).

**Теоретичний розділ** передбачає проведення огляду літературних джерел з обраної тематики. Розділ включає три взаємопов'язані підрозділи, в межах

яких автор:

- вивчає сутність проблеми, висвітлює еволюцію наукових підходів до її вирішення, зазначає стан дослідження проблеми на сучасному етапі;

- вивчає класифікаційні ознаки, виявляє особливості, розглядає теоретичні аспекти впливу зовнішніх та внутрішніх факторів на виникнення та розвиток кризових явищ,

- досліджує наявний інструментарій, наводить, запропоновані науковцями, методики оцінки явища.

Рекомендований обсяг першого розділу – 15-20 сторінок.

**Другий розділ** проекту є **аналітичним**:

- ґрунтується на обробці статистичної звітності галузі (приналежним до якої є базове підприємство), передбачає виявлення наявних проблем (нестача сировини через імпортозалежність, недосконалість державного регулювання, недобросовісна конкуренція, падіння попиту, втрата пріоритетних ринків експортоорієнтованими галузями тощо) та кризових явищ, аналіз впливу екзогенних факторів на підприємство;

- ґрунтується на даних підприємства, передбачає загальну характеристику підприємства (історична довідка та організаційно-правова форма, потужність, сировинна база, асортимент продукції, збут продукції);

- на підґрунті звітності проводиться аналіз фінансового стану.

Рекомендований обсяг другого розділу – 20-25 сторінок

Третій розділ – **рекомендаційний** – передбачає послідовне вирішення проблеми дослідження (згідно теми), з орієнтацією на теоретичні розробки та виходячи із результатів діагностування кризових явищ на підприємстві:

- передбачає діагностування кризових явищ на підприємстві за методиками (відповідно до теми курсового проекту), акцентування уваги на проблемних питаннях діяльності підприємства, виявлення ендогенних факторів виникнення кризових явищ;

- обґрунтування конкретних заходів щодо подолання проявів кризи на підприємстві та попередження в подальшому таких, реалізація яких дозволить досягти мети виконання курсового проекту.

Рекомендований обсяг третього розділу – 20-25 сторінок.

**Висновки та пропозиції** містять послідовний тезисний виклад результатів теоретичного та аналітичного досліджень, пропозицій щодо вирішення завдань та досягнення мети виконання курсового проекту. Загальні висновки мають бути узгоджені з висновками до окремих розділів, але не дублювати їх. Рекомендований обсяг – 3 сторінки.

**Список використаних джерел** складається студентом з усіх опрацьованих під час написання курсового проекту.

На всі зазначені джерела мають бути посилання в роботі, в той же час, всі згадані наукові доробки та прізвища вчених мають бути відображені у списку літератури.

Рекомендований обсяг не менше – 30 джерел.

**Додатки** вміщують матеріал, який є необхідним для повноти курсового проекту (інформація галузевих об'єднань, звітність підприємства, проміжні



розрахунки показників, дані допоміжного характеру), але включення його до основної частини проекту може змінити впорядковане і логічне викладення результатів дослідження (значного розміру рисунки, таблиці тощо).

На всі подані додатки у основному тексті роботи мають бути зроблені посилання.

## **5. ВИМОГИ ЩОДО ОФОРМЛЕННЯ КУРСОВОГО ПРОЕКТУ**

### **5.1. Загальні вимоги**

Курсовий проект виконується в одному примірнику. Текст друкується на одному боці білого паперу формату А4. Шрифт Times New Roman текстового редактора Word, розмір 14, звичайний, інтервал 1,5.

Обсяг проекту в межах 65 сторінок друкованого тексту без урахування списку літературних джерел та Додатків.

Розміри полів сторінок: верхнє й нижнє – 20 мм, праве – 10 мм, ліве – 30 мм.

Абзацний відступ має бути однаковим – 1,25-1,5 см.

Мова написання курсового проекту – державна, стиль – науковий, чіткий без орфографічних і синтаксичних помилок. Робота повинна бути побудована логічно, виконана орфографічно, синтаксично та пунктуаційно грамотно.

Текст основної частини проекту поділяють на розділи та підрозділи.

Вступ, кожний розділ, висновки та список використаної літератури починають з нової сторінки. Підрозділи друкуються послідовно один за одним. Розділи та підрозділи нумерують арабськими цифрами та друкують з абзацним відступом. Номер підрозділу включає номер розділу і свій порядковий номер, відокремлені крапкою (1.2, 2.4...).

Заголовки основних частин «ЗМІСТ», «ВСТУП», «РОЗДІЛ...», «ВИСНОВКИ», «РЕКОМЕНДОВАНА ЛІТЕРАТУРА», «ДОДАТКИ» друкують великими напівжирними літерами та розміщують посередині тексту, заголовки підрозділів друкують маленькими напівжирними літерами (крім першої великої) та розміщують з абзацного відступу. Наприкінці назв розділів та підрозділів крапка не ставиться.

### **5.2. Таблиці**

Таблиці є зручною та інформативною формою подачі цифрового матеріалу.

Таблиці розміщуються після першого згадування у тексті або на наступній сторінці. Назву друкують маленькими напівжирними (крім першої великої) літерами та розміщують над таблицею симетрично до тексту, а над назвою у правому куті пишуть слово таблиця із зазначенням номера (написання здійснюють курсивом).

Приклад оформлення таблиці (табл. 3.5.)

**Вплив запропонованих заходів на основні показники діяльності підприємства**

| № п/п | Показники | Одиниці вимірювання | Базисний рік | Проектний рік | Відхилення |
|-------|-----------|---------------------|--------------|---------------|------------|
|       |           |                     |              |               |            |
|       |           |                     |              |               |            |

Джерело: складено автором за [5].

В тому разі, якщо таблиця узагальнює статистичні дані або погляди науковців на певну проблему, то у посиланні зазначається літературне джерело та сторінка – [7, с. 12].

Нумерація стовбців здійснюється у разі, коли таблицю потрібно перенести на наступну сторінку. Якщо продовження таблиці переноситься на наступну сторінку назву не переносять, а у правому куті друкують слова «Продовження табл. ...» і ставлять її номер, першим рядком у продовженій таблиці є номери стовбців. Обов'язково в таблиці мають бути зазначені одиниці вимірювання. Якщо всі одиниці вимірювання однакові, їх виносять у заголовок таблиці після назви і записують через кому. Наприклад,

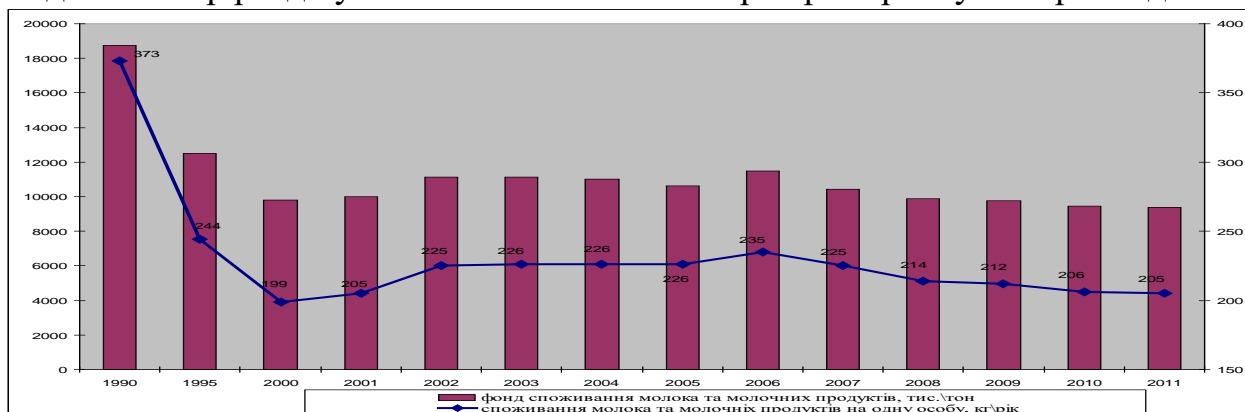
*Продовження табл. 3.5*

| № п/п | Показники | Одиниці вимірювання | Базисний рік | Проектний рік | Відхилення |
|-------|-----------|---------------------|--------------|---------------|------------|
|       |           |                     |              |               |            |

### 5.3. Ілюстрації

Ілюстрації (рисунок, схеми, діаграми, графіки тощо) розміщуються безпосередньо після тексту, де про них згадується, або на наступній сторінці. Слово «Рис.», його номер та назву подають після ілюстрації. Після назви рисунку крапка не ставиться. На всі ілюстрації мають бути посилання у тексті. Якщо ілюстрація не вміщується на одному аркуші, її можна розмістити на початку наступної сторінки.

Рисунки нумерують послідовно у межах розділу. До номеру рисунку входить номер розділу та його особистий номер через крапку. Наприклад:



**Рис. 2.7. Динаміка фонду та обсягів споживання молока та молочних продуктів (у перерахунку на молоко), в 1990-2011 рр.**

Джерело: побудовано за даними [8].

## 5.4. Формули

Формули друкують безпосередньо після тексту, де вони згадуються, посередині рядка. Вище і нижче залишають не менше одного вільного рядка. Нумеруються формули арабськими цифрами, номер складається із номера розділу та порядкового номеру формули, відокремлених крапкою. Номер ставиться в круглих дужках, праворуч на рівні формули. Пояснення символів, що входять до формули, якщо вони не пояснені в тексті, наводяться безпосередньо під формулою, в тій послідовності, в якій вони наведені у формулі. Пояснення значення кожного символу подають з нового рядка. Перший рядок починається без абзацу словом «де» без двокрапки. Формули, що подаються одна за одною, відокремлюються комою. Формули друкують в редакторі Microsoft Equation.3.

Наприклад:

$$f_x = a \cdot b^e \quad (2.1)$$

де  $f_x$  – функція .....

## 5.5. Посилання на літературні джерела

При написанні курсового проекту студент повинен давати посилання на літературні джерела, матеріали яких наводяться в роботі. Посилання подаються одразу після закінчення цитати або авторського визначення у квадратних дужках, де зазначається порядковий номер джерела у списку літератури та відповідна сторінка джерела. Наприклад: [7, с. 25].

## 5.6. Список використаних літературних джерел

Джерела можуть бути розміщені:

- у порядку появи посилань у тексті;
- за абеткою прізвищ авторів або заголовків (чотири і більше автори).

Відомості про використані джерела мають бути подані відповідно до вимог.

## 5.7. Додатки

Додатки розміщують після висновків у порядку появи посилань на них у тексті роботи. Додатки позначають великими літерами української абетки починаючи з А за винятком літер Г, Е, З, И, І, Ї, О, Ч, Ь.

Кожний додаток починають з нової сторінки із зазначенням у правому верхньому куті сторінки *Додаток А*.

Додаток повинен мати заголовок, який друкують симетрично до тексту з великої літери.

## 5.8. Нумерація сторінок

Всі сторінки роботи, окрім додатків, нумеруються, починаючи з титульної сторінки. Першою сторінкою роботи є титул, однак номер на ній не проставляється, далі сторінки нумеруються послідовно із зазначенням номера.

Порядковий номер сторінок проставляється по правому краю зверху поля.

## 6. ПОРЯДОК ЗАХИСТУ КУРСОВОГО ПРОЕКТУ, КРИТЕРІЇ ОЦІНЮВАННЯ

Захист студентом курсового проекту є публічним.

До захисту допускаються студенти, які виконали курсовий проект відповідно до вищевикладених вимог та відповідно до плану-графіку написання.

Процедура захисту передбачає стисле викладення студентом результатів дослідження та пропозицій щодо вирішення проблем, відповідей на запитання керівника та присутніх.

У разі незадовільного захисту, рішення щодо повторного захисту студентом курсового проекту, за умови можливості доопрацювання, приймається керівником, за необхідності розробки нової теми – на засіданні кафедри.

Загальна оцінка рівня знань, умінь і навичок студентів з навчальної дисципліни за шкалою ECTS та національною шкалою виставляється виходячи із кількості балів, отриманих за результатами рубіжного (модульного) контролю та балів, отриманих на заліку, у відповідності до таблиці.

Керівник оцінює виконання курсового проекту за наступними критеріями:

- написання проекту;
- доповідь;
- відповіді на питання.

Таблиця 6.1

**Шкала оцінювання: національна та ECTS**

| Сума балів за всі види навчальної діяльності | Оцінка ECTS | Оцінка за національною шкалою   |
|--|-------------|---|
|  |             | <i>для екзамену, курсового проекту (роботи), практики, диференційованого заліку</i> |
| 90 – 100                                     | A           | відмінно  |
| 82-89  | B           | добре   |
| 74-81  | C           |   |
| 64-73  | D           | задовільно  |
| 60-63  | E           |   |
| 35-59  | FX          | незадовільно з можливістю повторного складання                                      |
| 0-34   | F           | незадовільно з обов'язковим повторним вивченням дисципліни                          |

Загальна підсумкова оцінка курсового проекту виводиться на основі нижчезазначених складових:

- 90-100 балів – «відмінно»;
- 75-89 балів – «добре»;
- 60-74 бали – «задовільно»;
- 59 балів і менше – «незадовільно».

Таблиця 6.2

## Критерії оцінювання успішності виконання курсового проекту

| К-сть балів                              | Оцінка       | Критерії оцінки   |
|--|--------------|---|
| <b>Оцінювання написання проекту</b>      |              |   |
| 54-60                                    | відмінно     | Зміст роботи повністю відповідає завданню, доведена актуальність роботи, завдання вирішені повністю, мета досягнута, пропозиції є конкретними та обґрунтовані розрахунками, робота написана грамотно та вчасно, оформлена відповідно до вимог                             |
| 45-53                                    | добре        | Зміст роботи повністю відповідає завданню, доведена актуальність роботи, завдання вирішені повністю, мета досягнута, пропозиції є конкретними та обґрунтовані розрахунками, робота написана з помилками або з недотриманням графіку виконання, є зауваження до оформлення |
| 36-44                                    | задовільно   | Зміст роботи в основному відповідає завданню, доведена актуальність роботи, завдання вирішені не повністю, пропозиції є недостатньо обґрунтованими, робота написана з помилками або з недотриманням графіку виконання, є зауваження до оформлення                         |
| 1-35                                     | незадовільно | Зміст роботи не відповідає завданню, допущені грубі помилки   |
| <b>Оцінювання доповіді на захисті</b>    |              |   |
| 18-20                                    | відмінно     | Доповідь є логічно побудованою, тезисною з викладенням одержаних результатів, аргументацією пропозицій, висновками.   |
| 15-17                                    | добре        | Доповідь містить незначні помилки   |
| 12-14                                    | задовільно   | Доповідь містить помилки, не цілком відображає результати роботи  |
| 1-11                                     | незадовільно | Доповідь не містить основної ідеї, не аргументована.  |
| <b>Оцінювання відповіді на запитання</b> |              |   |
| 18-20                                    | відмінно     | Не менше 60% відповідей оцінені на «відмінно», 30% - «добре», 10% - «задовільно».   |
| 15-17                                    | добре        | Не менше 50% відповідей оцінені на «відмінно» та «добре», інші - «задовільно».  |
| 12-14                                    | задовільно   | Не менше 60% відповідей оцінено позитивно   |
| 1-11                                     | незадовільно | Більше 40% відповідей оцінені «незадовільно»  |

## 7. РЕКОМЕНДОВАНА ЛІТЕРАТУРА

### Основна

1. Іванова В. Й. Операційний менеджмент у системі управління організацією навчальної дисципліни «Операційний менеджмент» : [навчальний посібник]. Ч. 2 / Іванова В. Й., Тімонін О. М., Ларіна К. В. – Х. : Вид-во ХНЕУ, 2011. – 160 с.
2. Іванова В. Й. Практикум з операційного менеджменту : [навчальний посібник] / В. Й. Іванова. – Х. : ВД «ІНЖЕК», 2005. – 72 с.
3. Курочкин А. С. Операционный менеджмент : [учебное пособие] / А. С. Курочкин. – К. : МАУП, 2000. – 144 с.
4. Мескон М. Х. Основы менеджмента / Мескон М. Х., Альберт М., Хедоури Ф. ; пер. с англ. под общ. ред. Л. И. Евенко. – 3-е изд. – М. : Дело, 2000. – 704 с.
5. Минцберг Г. Стратегический процесс. Концепции, проблемы, решения / Минцберг Г., Куинн Дж., Гошал С. ; пер. с англ. под ред. Ю. Н. Каптуревского – СПб. : Питер, 2001. – 567 с.
6. Чейз Р. Производственный и операционный менеджмент / Чейз Р., Эквилайн Н., Якобс Р. ; пер. с англ. О. И. Медведь, А. И. Мороза, О. Л. Белявского ; под ред. Н. А. Коржа. – 8-изд. – М. : Изд. дом «Вильямс», 2004. – 704 с.
7. Белінський П. І. Менеджмент виробництва та операцій : [підручник] / П. І. Белінський. – К. : Центр навчальної літератури, 2005. – 624 с.
8. Гэлловэй Л. Операционный менеджмент / Л. Гэлловэй. – СПб. : Питер, 2001. – 320 с.
9. Горьовий В. П. Операційний менеджмент / В. П. Горьовий, М. М. Аксентюк. – К. : Аграр Медіа. – 2011. – 179 с.
10. Горьовий В. П. Організація і перспективи розвитку виробництва у сільськогосподарських підприємствах / В. П. Горьовий, В. К. Збарський, Срібнюк М. С. – К. : ННЦ ІАЕ УААН. – 2008. – 136 с.
11. Омеляненко Т. В. Операційний менеджмент: [навч.-метод. посіб. для самост. вивч. дисц.] / Т. В. Омеляненко, Н. В. Задорожна. – К. : КНЕУ, 2003. – 236 с.
12. Планування діяльності підприємства : [навч. посібник] / За заг. ред. Є. Москалюка. – К. : КНЕУ, 2005. – 384 с.

### Допоміжна

1. Ансофф И. Стратегический менеджмент. Классическое издание / И. Ансофф ; пер с англ. под ред. А. Н. Петрова. – СПб. : Питер, 2009. – 344 с.
2. Василенко В. О. Виробничий (операційний) менеджмент : [навчальний посібник] / В. О. Василенко, Т. І. Ткаченко – К. : ЦУЛ, 2003. – 532 с.
3. Ламбен Ж.-Ж. Менеджмент, ориентированный на рынок / Ж.-Ж. Лам-бен; пер. с англ. под ред. В. Б. Колчанова. – СПб. : Питер, 2007. – 800 с.

4. Новицкий Н. И. Организация производства на предприятиях : [учебн.-метод. пособ.] / Н. И. Новицкий. – М. : Финансы и статистика, 2003. – 392 с.

5. Соснін О. С. Виробничий і операційний менеджмент : [навч. посібн.] / О. С. Соснін, В. В. Казарцев. – К. : Вид. Європ. ун-ту, 2002. – 147 с.

6. Сумець О. М. Основи операційного менеджменту : [підручник для студентів економ. спец.] / під ред. О. Л. Яременка. – К. : ВД «Професіонал», 2004. – 416 с.

7. Фатхутдинов Р. А. Конкурентоспособность организации в условиях кризиса: экономика, маркетинг, менеджмент / Р. А. Фатхутдинов. – М. : Издательско-книготорговый центр «Маркетинг», 2002. – 892 с.

8. Школа І. М. Операційний менеджмент : [практикум] / І. М. Школа, О. В. Михайловська. – Чернівці : Книги – ХХІ, 2004. – 376 с.

### **Періодичні вітчизняні видання**

«Економіка України», «Економіст», «Вісник економічної науки України», «Економіка та держава», «Актуальні проблеми економіки», «Регіональна економіка», «Маркетинг і реклама», «Маркетинг в Україні», «Економіка і прогнозування», «Економіка промисловості», «Статистика України», «Ділова Україна», «Науковий вісник НУБіП України. Серія: Економіка, аграрний менеджмент, бізнес» та ін.

### **Інтернет-ресурси**

1. Агентство з розвитку інфраструктури фондового ринку України [Електронний ресурс]. – Режим доступу : <http://smida.gov.ua/>.

2. БІЗНЕС-ВИДАННЯ: Журнал «&СТРАТЕГИИ» (Ділове щомісячне видання) [Електронний ресурс]. – Режим доступу : <http://www.management.com.ua/announce.php?edition=18>.

3. Всесвітні веб-ресурси з економіки (Електронна економічна бібліотека. Містить публікації та матеріали з різних аспектів економіки та бізнесу, а також велику кількість посилань на економічні журнали, сайти відповідних асоціацій та установ) [Електронний ресурс]. – Режим доступу : <http://www.management.com.ua/links/goto.php?id=86>.

4. «Маркетинг і менеджмент інновацій» [Електронний ресурс]. – Режим доступу : <http://mmi.fem.sumdu.edu.ua/>.

5. «Менеджмент» [Електронний ресурс]. – Режим доступу : <http://menagement.knutd.com.ua/>.

6. Інформаційно-пошукова система по підприємствах, фірмах і організаціях, які працюють на ринку України [Електронний ресурс]. – Режим доступу : <http://www.autosystems.com.ua>.

7. Менеджмент качества и ISO 9000 (Електронна бібліотека з управління якістю) [Електронний ресурс]. – Режим доступу : <http://www.management.com.ua/links/goto.php?id=119>.

8. Научно-практический журнал «Прикладной менеджмент и инвестиции» [Електронний ресурс]. – Режим доступу : <http://www.jami.org.ua/rus/index.htm>.
9. Проект про бізнес-технології (головні теми: кооперація, системи управління якістю, маркетинг і Internet, дисконтна програма) [Електронний ресурс]. – Режим доступу : <http://udc.com.ua/>.
10. Щотижневик «Бизнес» [Електронний ресурс]. – Режим доступу : <http://www.business.ua/>.
11. ManagementFirst.com (Віртуальний журнал, присвячений різним аспектам управління: стратегічний менеджмент, лідерство, управління маркетингом, управління персоналом, електронна комерція, управління стосунками зі споживачами) [Електронний ресурс]. – Режим доступу : <http://www.management.com.ua/links/goto.php?id=12>.
12. McKinsey Quarterly (Електронний журнал консалтингової компанії McKinsey, присвячений управлінню бізнесом у різних галузях) [Електронний ресурс]. – Режим доступу : <http://www.management.com.ua/links/goto.php?id=37>.
13. Strategic Management Journal (Щомісячний електронний журнал зі стратегічного менеджменту) [Електронний ресурс]. – Режим доступу : <http://www.management.com.ua/links/goto.php?id=31>.



## ДОДАТКИ

*Додаток А*

### **Теми курсових проектів з дисципліни «Виробничий менеджмент»**

1. Формування цільового менеджменту діяльності підприємства
2. Теоретичні засади підвищення конкурентоспроможності підприємства на внутрішніх і зовнішніх ринках
3. Методологічні основи управління персоналом підприємства
4. Створення сприятливого соціально-психологічного клімату на підприємстві
5. Основи управління інформацією на сучасних підприємствах
6. Теоретичні основи формування системи управління підприємством
7. Теоретико-методологічні основи управління витратами підприємства
8. Методологічні основи управління інформацією на підприємстві
9. Теоретико-методологічні основи управління кадровим потенціалом підприємства
10. Теоретико-методологічні аспекти продуктивності праці
11. Основи комунікаційної взаємодії структурних підрозділів підприємства
12. Теоретичні основи інноваційного менеджменту
13. Використання інформаційних технологій в управлінні підприємством
14. Теоретичні аспекти інформаційних та аналітичних ресурсів Інтернету в управлінні підприємством
15. Основи процесу мотивації трудової діяльності персоналу
16. Методологічні основи управління плинністю кадрів на підприємстві
17. Теоретичні засади формування ефективної системи управління персоналом на підприємстві
18. Формування мотиваційного механізму на підприємстві
19. Інвестиційна політика підприємства в ринкових умовах
20. Основи моделювання управління запасами підприємства
21. Основи визначення результативності діяльності підприємства
22. Теоретичні аспекти обґрунтування заходів щодо зниження собівартості продукції
23. Теоретичні засади формування виробничої програми на основі маркетингових досліджень
24. Логістика як основа управління збутовими процесами на підприємстві
25. Теоретичні основи управління якістю на підприємстві
26. Теоретико-методологічні основи ситуаційного менеджменту
27. Імідж сучасного керівника як елемент системи управління організації
28. Теоретико-методичні аспекти дослідження структури персоналу на підприємстві

Студент \_\_\_\_\_  
(прізвище, ім'я, по-батькові)

Тема курсового проекту \_\_\_\_\_  
\_\_\_\_\_

Підприємство, на базі якого виконується проект \_\_\_\_\_  
\_\_\_\_\_

**Календарний план**

| № пор. | Назва етапів виконання курсового проекту | Термін виконання етапів | Примітка |
|--------|--|-------------------------|----------|
| 1      | Вибір теми                               |                         |          |
| 2      | Вступ                                    |                         |          |
| 3      | Розділ 1                                 |                         |          |
| 4      | Підрозділ 2.1                            |                         |          |
| 5      | Підрозділ 2.2                            |                         |          |
| 6      | Підрозділ 2.3                            |                         |          |
| 7      | Підрозділ 3.1                            |                         |          |
| 8      | Підрозділ 3.2                            |                         |          |
| 9      | Підрозділ 3.3                            |                         |          |
| 10     | Висновки                                 |                         |          |
| 11     | Додатки                                  |                         |          |
| 12     | Оформлення роботи                        |                         |          |
| 13     | Підготовка до захисту                    |                         |          |

**Висновок керівника курсового проекту студента**

Студент \_\_\_\_\_  
\_\_\_\_\_  
\_\_\_\_\_  
\_\_\_\_\_  
\_\_\_\_\_

**Оцінка за виконання курсового проекту**

| Етап                              | бали | оцінка |
|-----------------------------------|------|--------|
| Оцінювання написання роботи       |      |        |
| Оцінювання доповіді на захисті    |      |        |
| Оцінювання відповіді на запитання |      |        |
| Загальна оцінка                   |      |        |

Керівник \_\_\_\_\_  
(підпис)

Студент \_\_\_\_\_  
(підпис)

Зразок титульного аркуша

**НАЦІОНАЛЬНИЙ УНІВЕРСИТЕТ БІОРЕСУРСІВ  
І ПРИРОДОКОРИСТУВАННЯ УКРАЇНИ**

**Кафедра виробничого та інвестиційного менеджменту**

**КУРСОВА РОБОТА**

з дисципліни «Виробничий менеджмент»

на тему:

**«ІНВЕСТИЦІЙНА ПОЛІТИКА ПІДПРИЄМСТВА  
В РИНКОВИХ УМОВАХ»**

**Виконав:** (факультет, спеціальність,  
курс, група, прізвище та ініціали  
студента)

**Науковий керівник:** (вчене звання,  
прізвище та ініціали)

Дата здачі роботи  
на перевірку та рецензування \_\_\_\_\_  
Реєстраційний номер \_\_\_\_\_  
Дата захисту \_\_\_\_\_  
Оцінка \_\_\_\_\_

**Київ – 2017**