


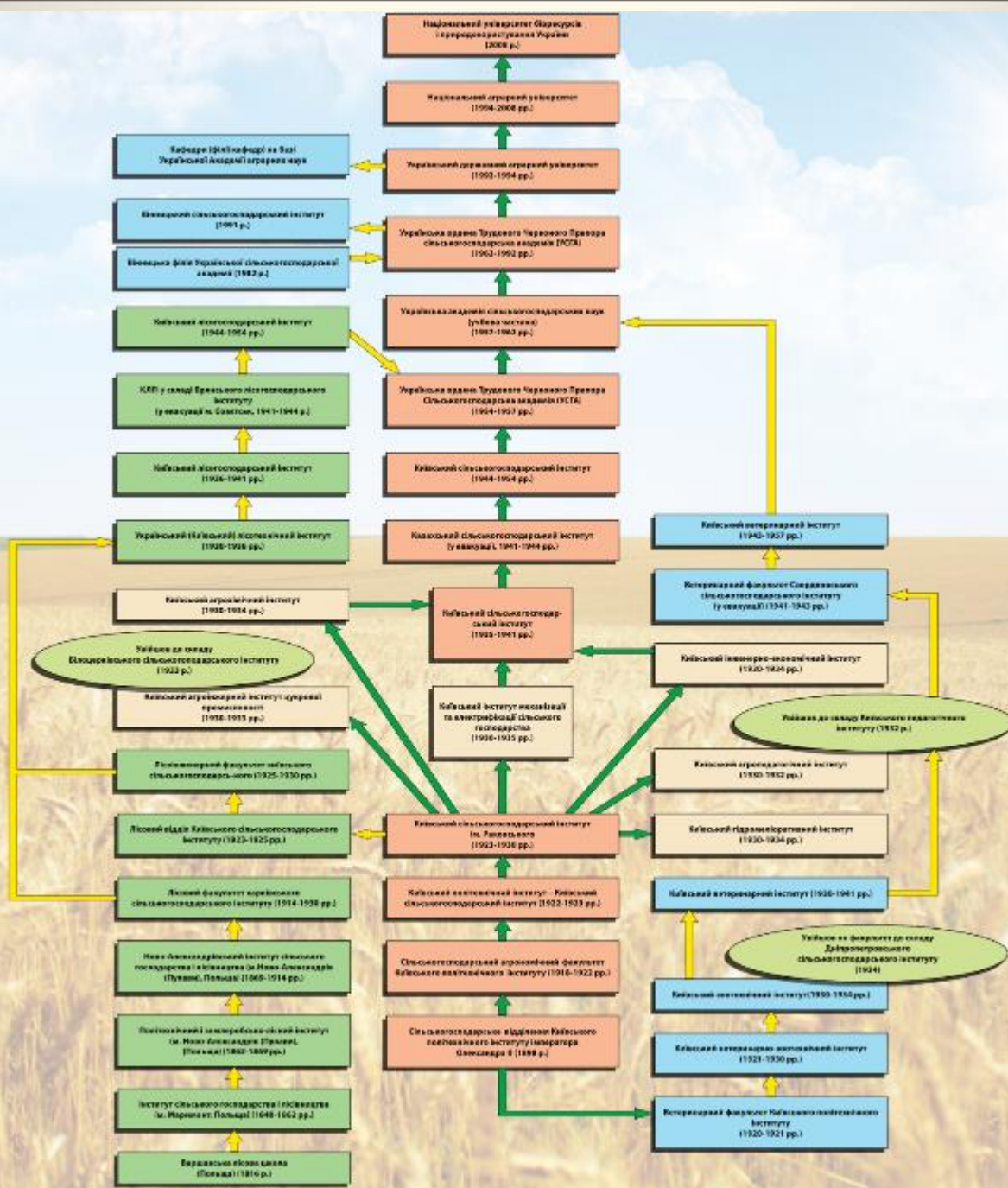


НУБіП України
120 років

A photograph of a large, multi-story, light-colored building with many arched windows, likely a university building. The building is surrounded by greenery, including trees and a flower bed in the foreground. A semi-transparent yellow banner is overlaid on the top part of the image, containing text.

**НАЦІОНАЛЬНИЙ
УНІВЕРСИТЕТ БІОРЕСУРСІВ І
ПРИРОДОКОРИСТУВАННЯ
УКРАЇНИ
(1898-2018 рр.)**

Витоки Національного університету біоресурсів і природокористування України беруть свій початок із сільськогосподарського відділення й ветеринарного факультету Київського політехнічного інституту, Варшавської лісової школи (Польща).

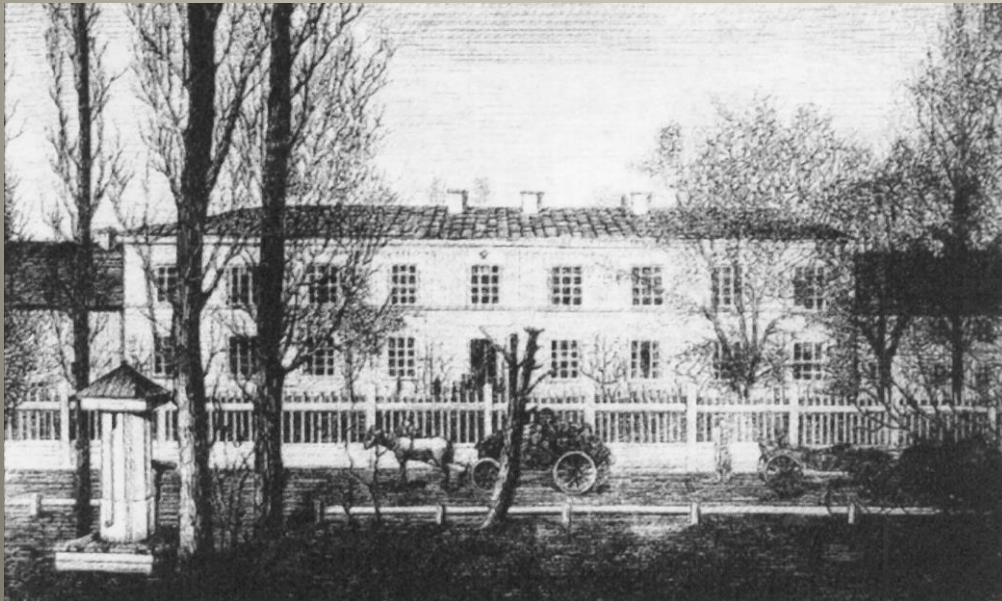




Сільськогосподарське відділення
Київського політехнічного інституту
(нині хімічний корпус КПІ)



Головний корпус Київського
ветеринарно-зоотехнічного
інституту
(нині будинок Міністерства
надзвичайних ситуацій)



Лісовий факультет,
м. Маримонт (Польща)

Сільськогосподарське
відділення Київського
політехнічного інституту
(відкрите 31 серпня 1898 р.)
трансформувалось у 1918 р.
у сільськогосподарський
(агрономічний) факультет,
а у 1922 р. – Київський
сільськогосподарський
інститут, який із 1923 р. став
самостійним вищим
навчальним закладом.
За період 1898-1923 рр.
було підготовлено
766 фахівців.



A handwritten signature in black ink, which appears to be 'Николай' (Nicholas), written in a cursive style. The signature is positioned above a horizontal line that spans across the document.

На подлинномъ собственною ЕГО
ИМПЕРАТОРСКАГО ВЕЛИЧЕ-
СТВА рукою подписано „Было по-
сему” въ Царскомъ Селѣ 8 Іюня
1898г.

Върно: Директоръ Ковалевскій.

ПОЛОЖЕНІЕ

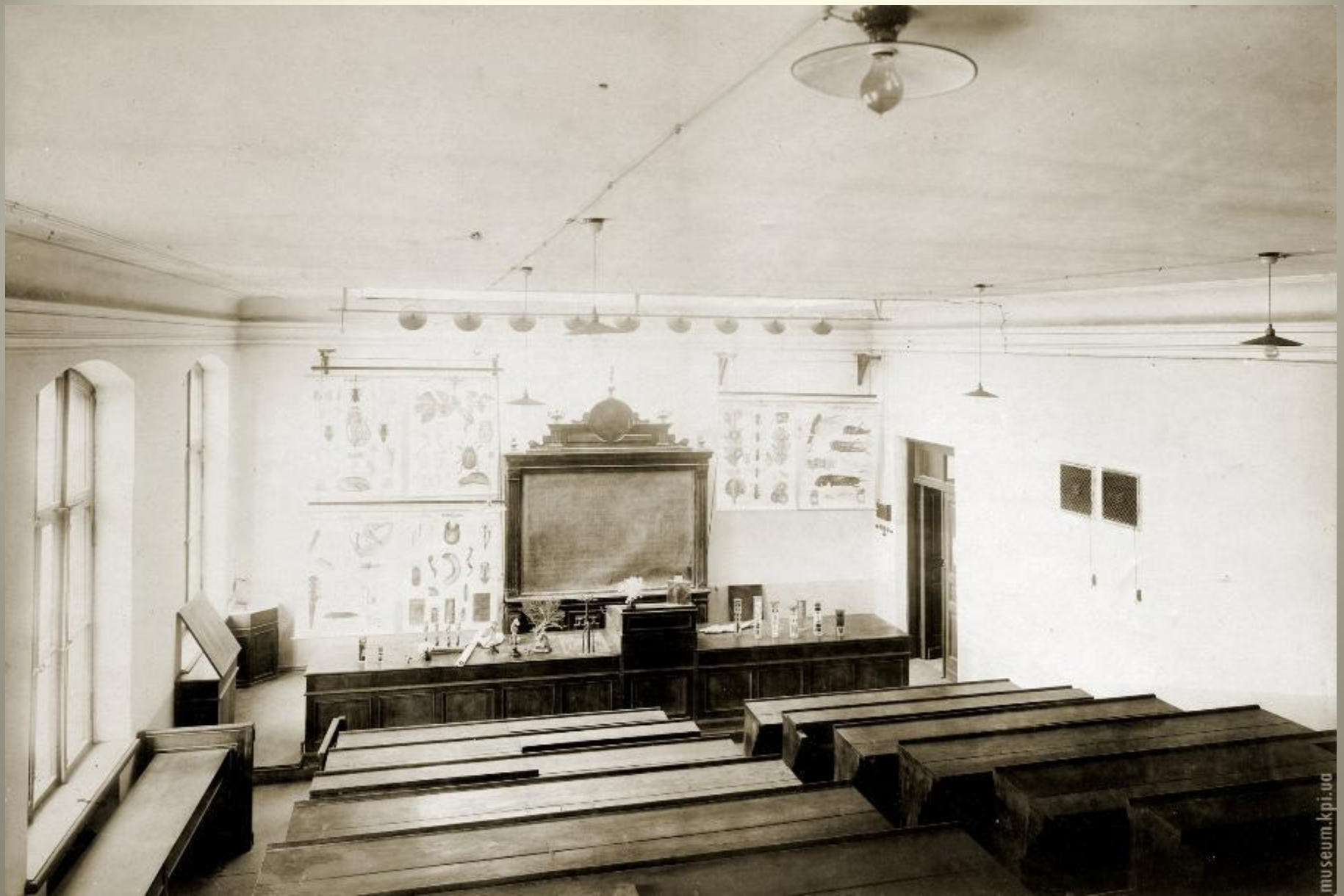
о Кіевскомъ политехническомъ
институтѣ

ИМПЕРАТОРА АЛЕКСАНДРА II.

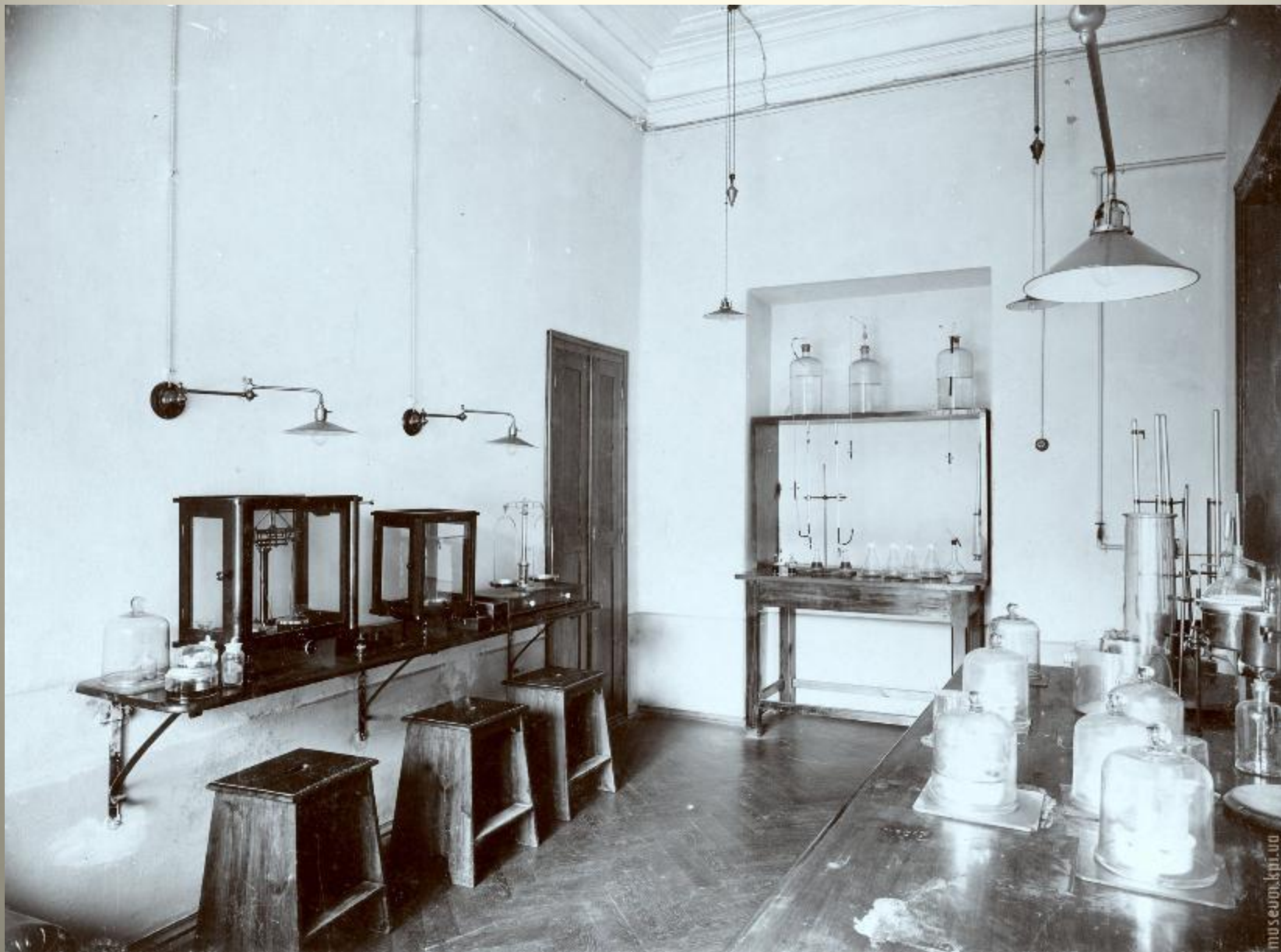
**Положення про Київський політехнічний інститут
за особистим підписом імператора Миколи II**



Сільськогосподарське відділення розташовувалося в хімічному корпусі КПІ і займало 2980 кв. метрів. Складалося з лабораторії, кабінетів землеробства, зоотехніки, зоології, ботаніки, геології та мінералогії, лісознавства, а також метеорологічної станції.



**Велика Сільськогосподарська аудиторія
(1902 р.)**



**Вагова кімната лабораторії прикладного землеробства
(1902 р.)**



**Лабораторія загального землеробства
(1902 р.)**



**Музей землеробства
(1902 р.)**



**Кабінет лісівництва
(1902 р.)**



**Кабінет метеорології
(1902 р.)**



Ботанічна аудиторія (1902 р.)



**Кімната для практичних робіт з анатомії рослин
(1902 р.)**



**Ботанічна лабораторія
(1902 р.)**



Ботанічна лабораторія (1902 р.)



Ботанічна лабораторія, кімната для робіт з бактеріології (1902 р.)



Кімната ботанічної лабораторії для практичних занять з фізіології рослин (1902 р.)



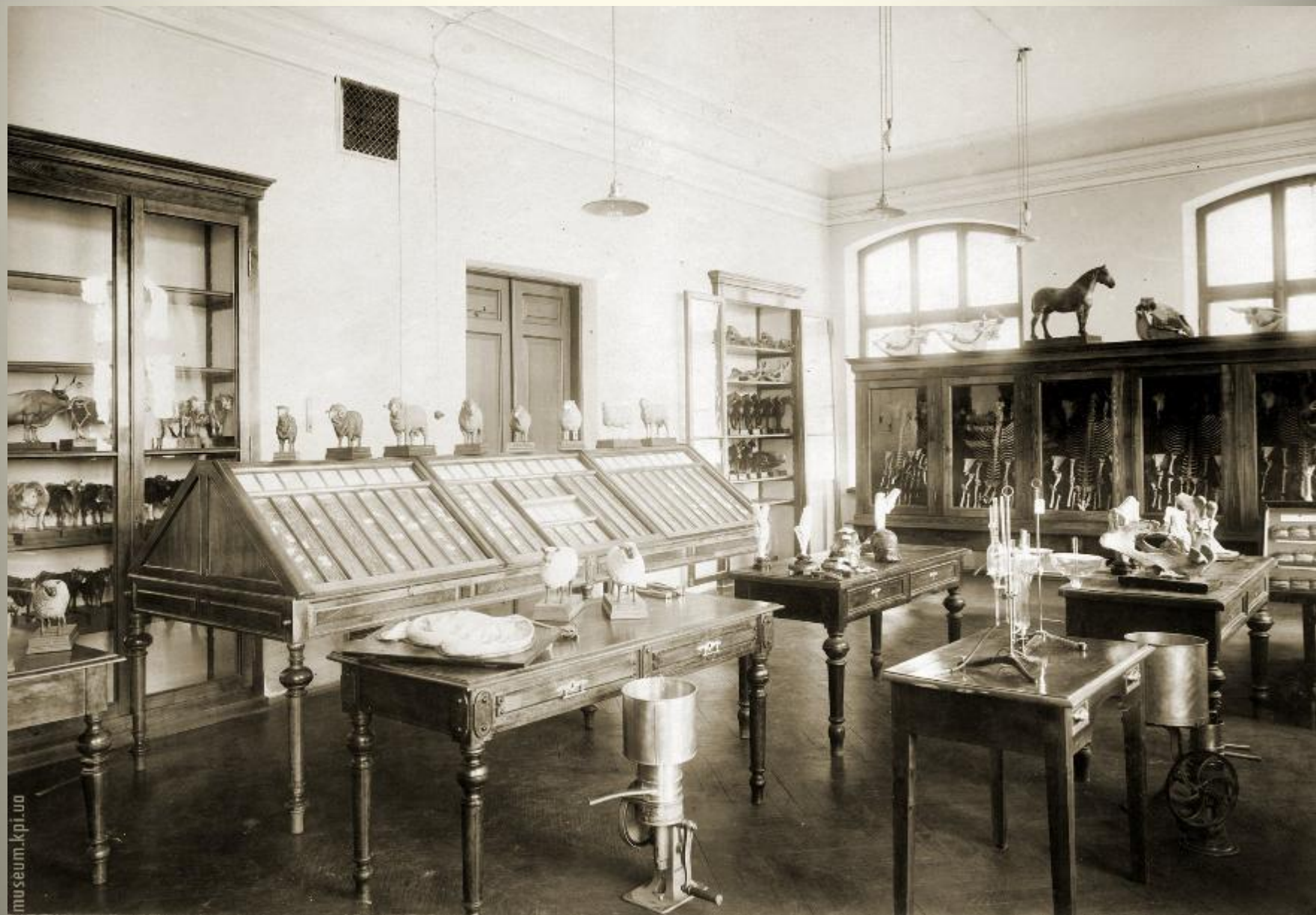
Зоологічна лабораторія (1902 р.)



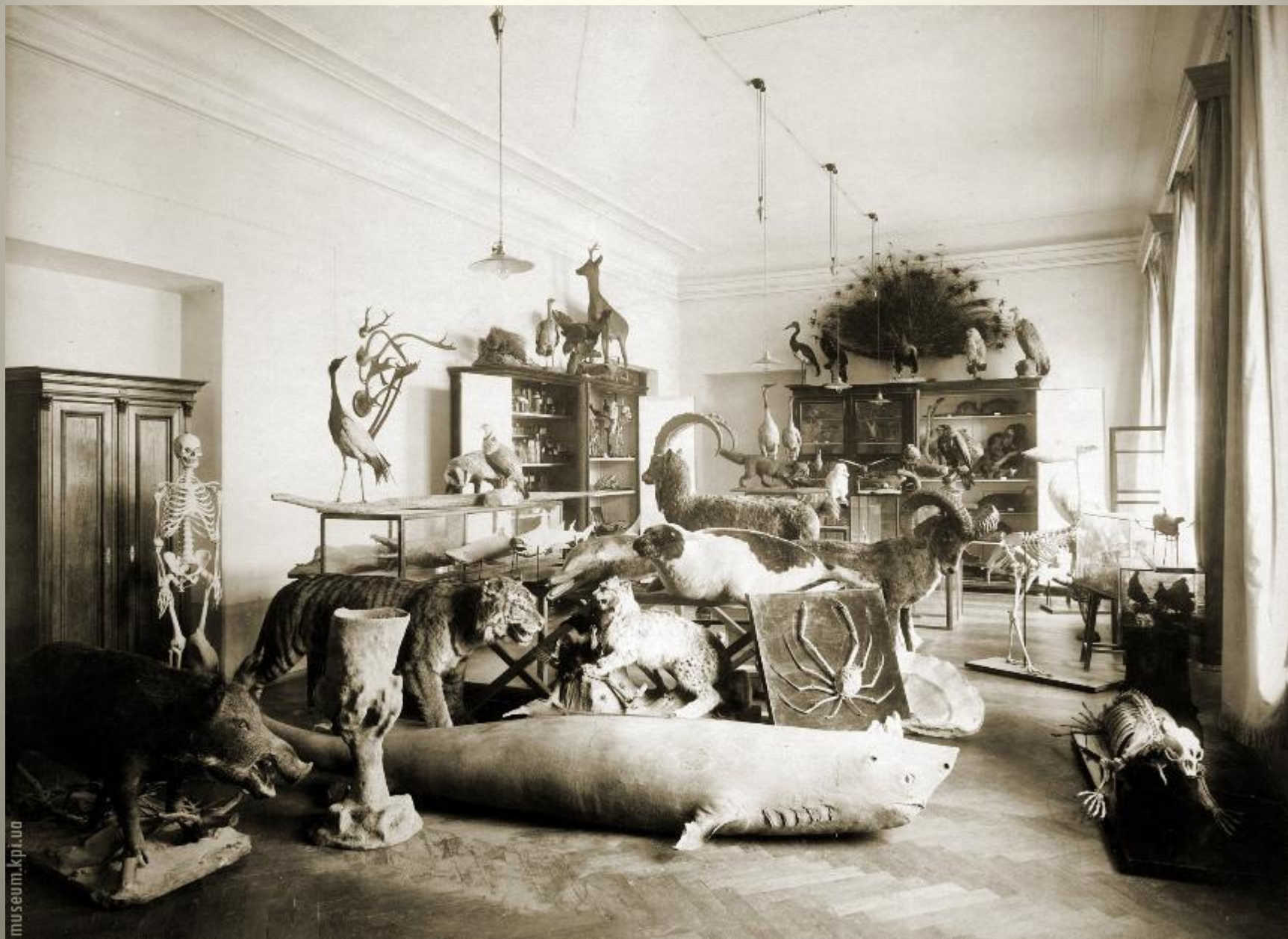
Лабораторія загальної зоотехніки (1902 р.)



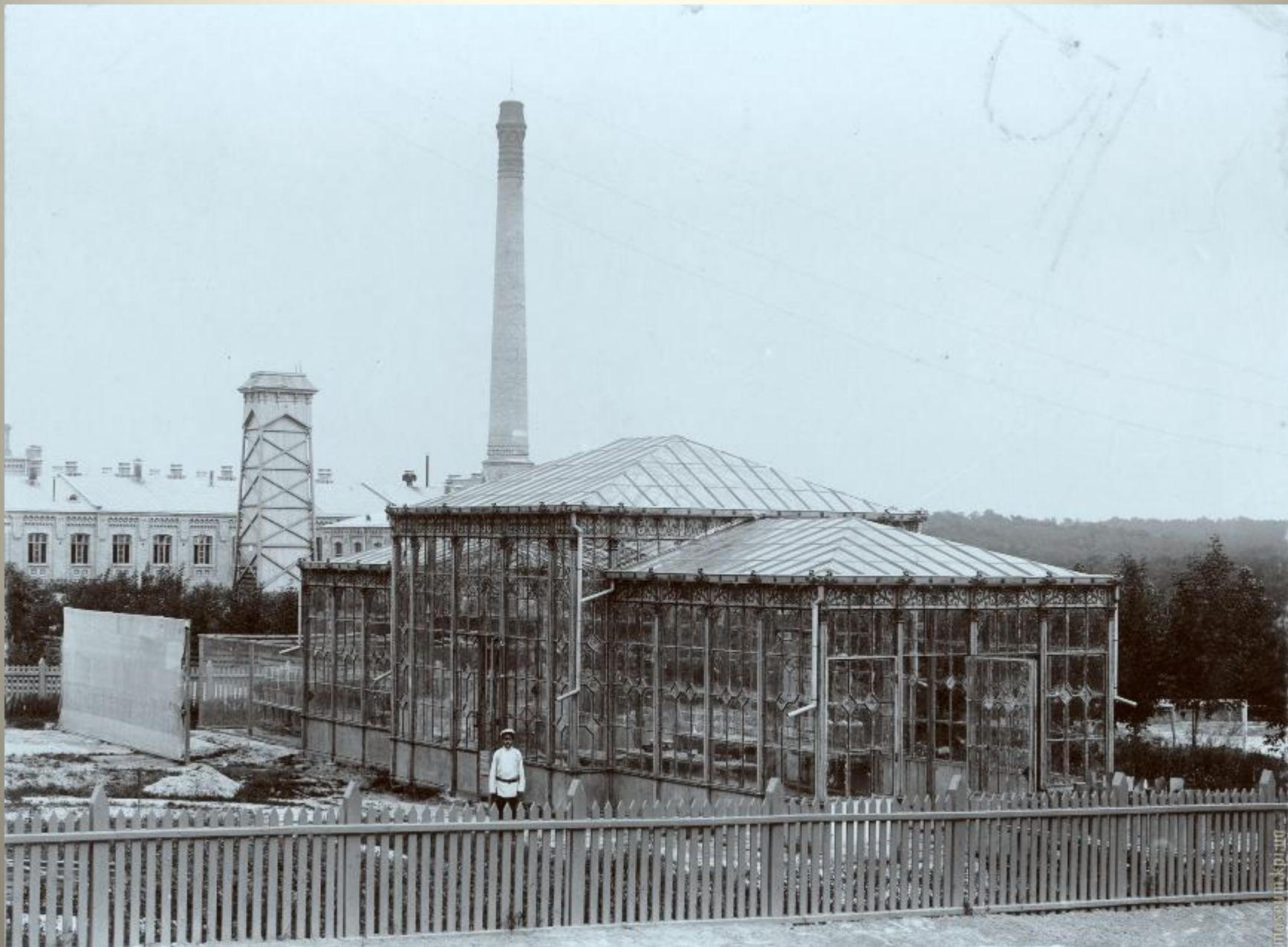
Лабораторія прикладної зоотехніки (1902 р.)



Кабінет прикладної зоотехніки (1902 р.)



Зоологічний музей (1902 р.)



Павільон для культур з загального землеробства (1902 р.)



Скотарня (1902 р.)



**Метеорологічна станція
(1902 р.)**



Станція випробування сільськогосподарських машин (1902 р.)



**Станція випробування сільськогосподарських машин
(1902 р.) – Батієва гора**



**Станція випробування сільськогосподарських машин
(1902 р.) – Батієва гора**



**Будівлі садиби Затиш'є (гуртожиток)
(1902 р.)**



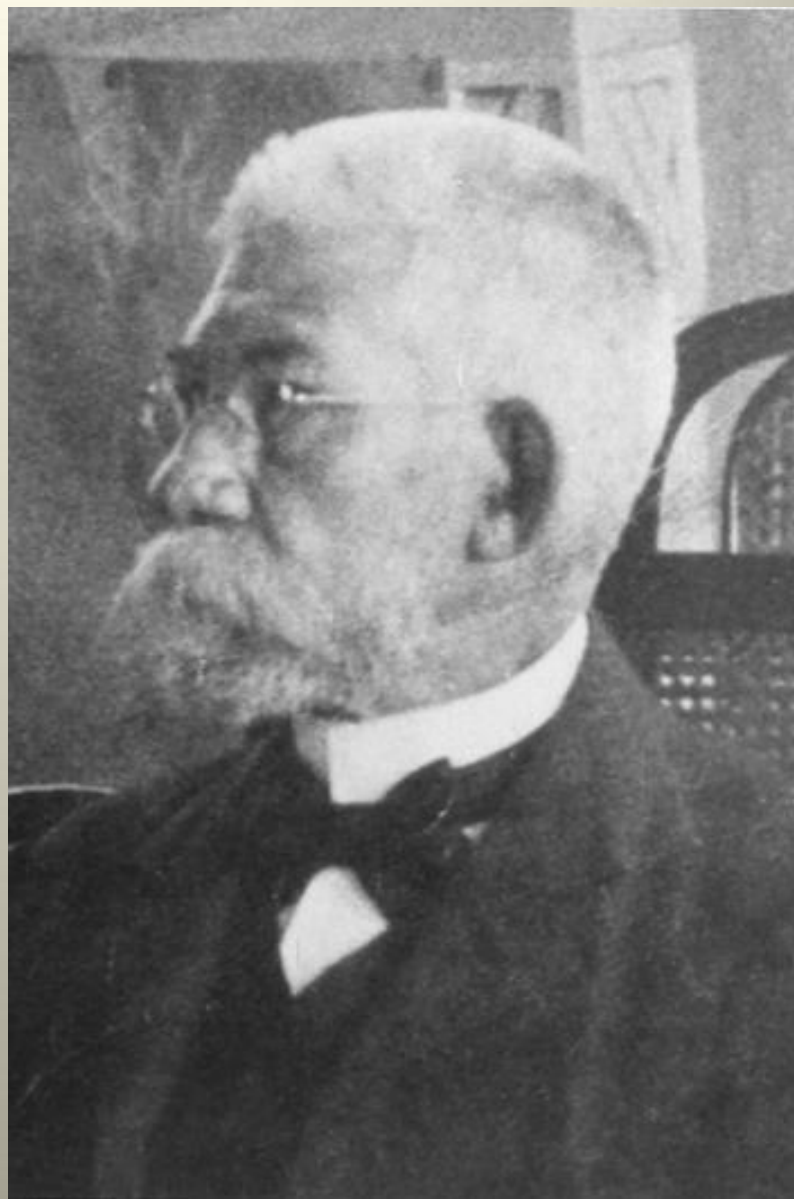
**Будівлі садиби Затиш'є (стайні)
(1902 р.)**



**Студенти сільськогосподарського відділення КПІ
на геодезичній практиці.
Літо 1903 р.**

Першим деканом
сільськогосподарського
відділення став один із
основоположників вітчизняної
зоотехнічної науки
М.П.Чирвинський,
здобутки якого увійшло у
скарбницю вітчизняної науки.

До речі, цей вчений у
1905 р. після відновлення
автономії ВНЗ став першим
виборним директором КПІ



Почесним членом і
лектором
сільськогосподарського
відділення був
заслужений професор
імператорського
Московського
університету
К.А. Тімірязєв.



ДИПЛОМЪ.

Собрание Киевского Политехнического Института ИМПЕРАТОРА АЛЕКСАНДРА II, въ засѣданіи 4 мая 1913 года, избрало

Почетнымъ Членомъ Института
Доктора ботаники,

Заслуженнаго профессора ИМПЕРАТОРСКАГО Московскаго Университета, Дѣйствительнаго Статскаго Совѣтника, Члена Императорской Академіи Наукъ, Иностраннаго члена Лондонскаго Королевскаго Общества, Почетнаго доктора Университетовъ: Глазго, Кембриджа, Женевы

Климентѣ Аркадіевичѣ ТИМИРЯЗЕВА

по повелѣнію семидесятилѣтія дня его рожденія, въ виду его высокихъ научныхъ заслугъ и долголѣтней плодотворной педагогической дѣятельности на поприщѣ сельскохозяйственнаго образованія. Киевъ, января 4 дня 1914 года.

Председатель Совета,
Директоръ Института,
Дѣйствительный Статскій Слѣдователь (И. М. Мухоморовъ)

Деканъ Медицинскаго Отдѣленія (А. А. Здренко)
Деканъ Инженернаго Отдѣленія (Т. Д. Демидовъ)

Деканъ Химическаго Отдѣленія (В. Т. Мещеряковъ)
Деканъ Сельскохозяйственнаго Отдѣленія (К. П. Богдановъ)

Секретарь Совета (Т. Рубининъ)

Перший випуск учених-агрономів відбувся в 1903 р.
у кількості 32 осіб із 87 прийнятих абітурієнтів,
а головою державної екзаменаційної комісії був
відомий учений-хімік, почесний член популярного
Київського товариства природодослідників Д.І. Менделєєв
який дав високу оцінку випускникам



Державний іспит (голова Д.І. Менделєєв)

На сільськогосподарському відділенні вивчали такі предмети:

- богослов'я
- фізика
- хімія (загальна неорганічна, органічна, фізична, аналітична)
- електротехніка
- елементарна механіка
- сільськогосподарська метеорологія
- геологія
- ботаніка (анатомія та фізіологія рослин, морфологія і систематика)
- зоологія (хребетних і безхребетних)
- геодезія
- сільськогосподарське будівельне мистецтво
- землеробство (часткове, загальне)
- зоотехніка та ін.

№	Кафедра	Завідувачі
1	Зоології	Вагнер Юлій Михайлович, з 1912 р. – Кашенко Микола Феофанович
2	Ботаніки	Вотчал Євген Пилипович
3	Загального землеробства	Ключарьов Олександр Васильович, з 1912 р. – Колкунов Володимир Володимирович
4	Часткового землеробства	Сльозкін Петро Родіонович
5	Часткової зоотехнії	Чирвінський Микола Петрович
6	Загальної зоотехнії	Устьянцев Василь Павлович
7	Сільськогосподарської економіки і статистики	Бажаєв Володимир Гаврилович
8	Геології і мінералогії	Чирвінський Володимир Миколайович
9	Політекономії і статистики	Косинський Володимир Андрійович

**Кафедри сільськогосподарського відділення КПІ
(1909-1916 рр.)**

Український ботанік,
фізіолог рослин,
академік ВУАН УРСР (1921 р.).
Один з організаторів і співробітників
Наукового інституту селекції в Києві.

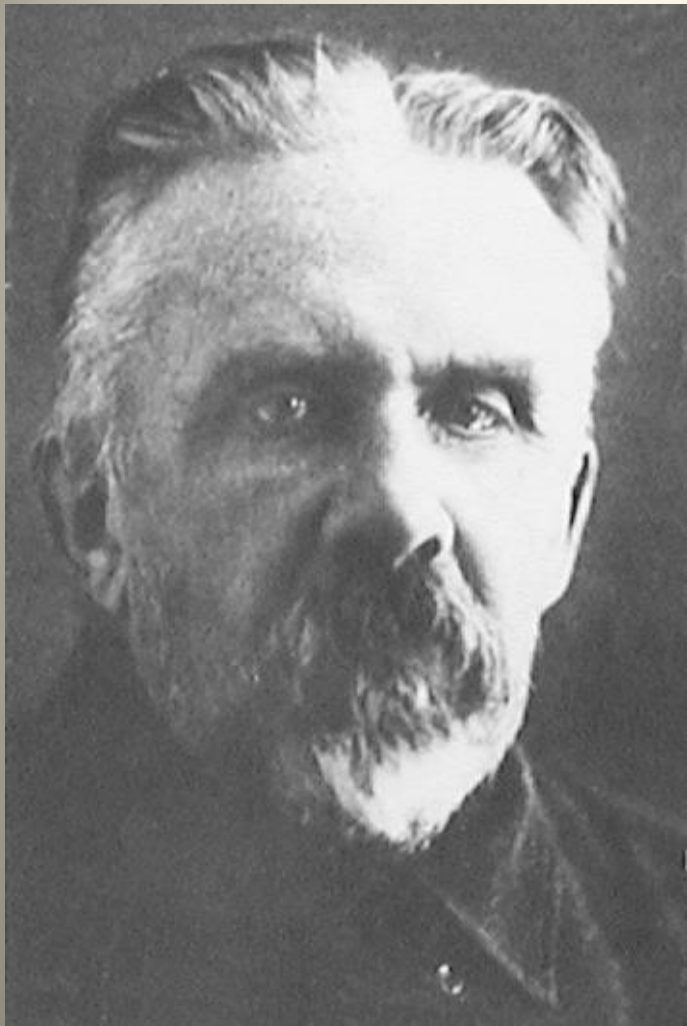
Один з основоположників фізіології
сільськогосподарських рослин:
заклав основи польової фізіології, теорії
урожайності і посухостійкості.
Створив школу українських ботаніків-
фізіологів.

Основні праці з руху води в деревах,
електрофізіології рослин, фізіології
цукрового буряку.



Вотчал Євген Пилипович
(1864-1937 рр.)

професор
сільськогосподарського відділення



Завідувач кафедри загального землеробства сільськогосподарського відділення КПІ (з 1912 р.), кафедри хліборобства Київського сільськогосподарського інституту (1922-1930 рр.); один із активних організаторів Київського сільськогосподарського інституту.

Організатор селекційно-насіннезнавчої справи в Україні.

Колкунов Володимир Володимирович
(1866-1939)

відомий ботанік і біолог.

Один із засновників і перший директор (з 1922 р.) Наукового інституту селекції (тепер Інститут цукрових буряків НААН)



Започаткував в КПІ спецкурс
сільськогосподарського
машинобудування
на механічному відділенні.
Першим в Європі науково
обгрунтував функції станції
випробування землеробських
машин і знарядь.

Засновник й очільник
першої в Російській імперії
діючої сільськогосподарської
станції (1900 р.)

Шиндлер Каміл Гаврилович
(1849-1940 рр.)

декан сільськогосподарського відділення КПІ (1904-1908 рр.),
механічного відділення (1910-1911 рр.)



Організатор контрольно-насіневої станції і лабораторії Київського землеробського синдиката.

Керівник станцією з випробовування землеобробних машин КПІ.

Наукові праці присвячені вивченню органічних речовин у ґрунті, ролі бактерій і добрив у підвищенні родючості ґрунту, агротехніці зернових і бобових культур тощо

Сльозкін Петро Родіонович

(1862-1927 рр.)

декан сільськогосподарського відділення КПІ

(1908-1915 рр.)



Біолог,
один з перших
українських академіків,
доктор медицини та зоології,
засновник акліматизаційних
садів в Томську і Києві.

Організатор зоологічного
музею і перший його
директор (1919-1926 рр.)

Кащенко
Микола Феофанович
(1855-1935 рр.)

завідувач зоологічної лабораторії КПІ (1912-1918 рр.)



Касяненко Іван Іванович
Перший ректор Київського
сільськогосподарського
інституту
(1922-1923 рр.)

1 вересня 1922 р.
на базі агрономічного факультету
було **створено Київський**
сільськогосподарський інститут



У 1926 р. КСГІ є одним із піонерів сільськогосподарської науки й агрономічної освіти в центральній частині України.

Саме тут Народний Комісаріат Освіти УСРР планує закласти фундамент вищої сільськогосподарської школи УСРР – Всеукраїнську сільськогосподарську академію.

Суб'єктивні та об'єктивні причини завадили створенню такої



В ОСТАННЮ ГОДИНУ.

Сьогодні, 15 лютого 1926 року, коли друкується ці рядки, в історії с.-г. освіти, науки і розвитку сільського господарства на Україні, пишеться нова прекрасна сторінка.

Київський Окружний Виконавчий Комітет Робітничих, Селянських і Червоноармійських Депутатів закріплює за Київським С.-Г. Інститутом Голосів з усіма його хуторами і вжитками, що є прекрасним сполученням усіх характерних для України галузь сільського господарства.

На цій базі Київський Сільсько-Господарський Інститут зможе розгорнути дійсно широку свою роботу, яка дасть йому право в найближчому часі носити імя найвищого закладу с.-г. освіти і науки на Україні—*Всеукраїнської Сільсько-Господарської Академії.*

Київський Сільсько-Господарський Інститут, згідно з директивами Колегії Наркомосвіти, має на своїй шляху розпочати з цієї ж весни в Голосіві першу свою будівлю—Лісовинищанський факультет. Цей статися фактично буде першим камінем в велику будівлю майбутньої Сільсько-Господарської Академії.

Щоб спорудити його, утворено, згідно з постановою Колегії Наркомосвіти від 9 лютого 1926 р., спеціальну комісію в такому складі: Голова комісії—ректор КСГІ тов. *П. В. Чалий*, по одному представнику від Окружного та Мяскарки, представник правління КСГІ—професор *М. П. Кравчук*, представник лісо-інженерного факультету того ж Інституту—проф. *С. В. Олександрів (декан)*, і архітектів—проф. *В. А. Обремський* та *Д. М. Лучиню.*

Будівля лісо-інженерного факультету, за підрахунком, затвердженим колегією Наркомосвіти, коштуватиме 500.000 крб. Будівля ця має закінчитися протягом будівельного сезону 1926 року. Отже з нового 1926—1927 академічного року лісо-інженерний факультет матиме змогу розпочати свою роботу вже в новому своєму будинку.

П. Чалий.

У.С.С.Р.
Завідувач
Народного Комісаріату
ОСВІТИ
22 лютого 1926 г.
№ —
Харьков.

Тов. Шумському.

Необхідно розв'язати питання принципиально об Українській Сельсько-Хозяйственной Академії, де їй бути.

Я полагаю, що ова должна быть в Києве. Нічого ідеальнее Голосовки нет. Кроме того, здесь уважается и *Институт селскохозяйственного и электротехнического связи и национальный вопрос.* Политическое значение за Харьковом несравненно выше, чем это было бы в Харькове. Оборудовать в Києве почти на 1/2 дешевле.

Я. Равно.

Для урешения питання необхідно мати проект і розрахунок на тересення.

Доручити К. С. Г. І. розробити проект і для цього асигнувати потрібну суму.

О. ШУМСЬКИЙ.

22/V—25 р.

М. В.

Дайте негайно справку, яка потрібна суму.

ВУТВИН.

22/V—25 р.

*Проект
лісового факультету
КСГІ
Висновок комісії.*

НАКАЗ Ч. 290
ПО КИЇВСЬКИМ ПОЛІТЕХНІЧНОМУ І СІЛ.ГОСП.ІНСТИТУТАМ ВІД 15.ІІ-1926р.
По частині адміністративної.

§ 1
На підставі постанови Вищого освіти Колегії Головопробітки від 5/3-ч.р. Протокол Ч.1, Сіл.Госп.Інститут покривається в Інституті з факультетами Агрономічним, Зоотехнічним та Лісовим Відділом.

§ 2
Згідно телеграми Ч.39502 Головопробітки та наказу Ч.266 від 14.ІІ по Лубоно, Проректором Інститута призначається Лубонський по сіл.госп.освіті — *ЛІСОВИЙ К. І.*, деканом Агрономічного З-ту — *І. М. ПОГОЇВ*, Зоотехнічного — *В. П. УСТИЯНЧЕНКО*, Завідуючим Лісовим Відділом — *ОЛЕКСІЄВ Є. В.*

§ 3
Склад Бюро Інститута: Ректор — *БОБРОВ В. М.*, Зам. Ректора — *КАСНІЧЕНКО І. І.*, Проректор — *ДЕКАМІ*, Завідуючий Лісовим Відділом, Декан С.-Г. робітничої Школи Студюк — *С. А. РАБОКА*, Голова Центростудюк — *Голова студюк С. Г. Інститута, Секретар Бюро — І. М. ПОГОЇВ*

§ 4
В зв'язку з помирненні Інституту, розробленням нового учебного плану тижчасового до 1-го вересня організується єдина Факультетська Комісія в складі: *Деканів Зав. Лісовим Відділом* — *І. М. ПОГОЇВ*, професорів: *КОЛЕЖНОВА В. В.*, *МАЙНІТСЬКОГО*, *ВСЕСОЛСЬКОГО*, *ПОТАПОВСЬКОГО*, з представників від Студюк, Голова факультетської Комісії — *проректор, Секретар — Представник Студюк.*



У.С.С.Р.
Завідувач
КИЇВСЬКОГО ГУБЕРНІАЛЬНОГО
ВИДІЛЮ
Народної Освіти.
Листопада 3 дня 1924 р.

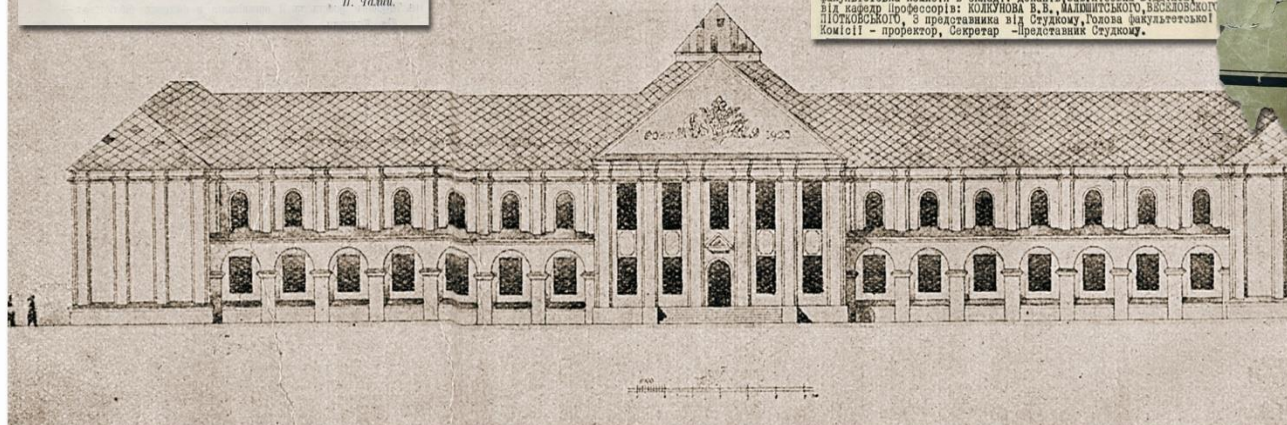
Шановний г. Чалий,

У відповідь на Ваше листе що до будування в Голосіві нових приміщень для СГІ чи С.-Г. Академії, гадав потрібним зауважити, що по справу в рація поршувати на місці, в Київі, лише після детальнього з'ясування й вирішення її в центрі в НРО.

На мій погляд, тепер потрібно поршити питання тільки про закріплення за СГІ Голосів, як назвально-допомічного Радгоспу.

Як підготовчу роботу до майбутнього будування Всеукр. С.-Г. Академії, треба поки що висунути і цілком ясно поставити питання про розмежування КШ та СГІ з тим, щоб СГІ і в організаційному напрямку набув характеру окремого ВНЗ'а, що кінце необхідно для нормального його розвитку.

З ком. притв. *Левитський.*



**Зведення перших
навчальних
корпусів у
Голосієво
розпочалося у
1926-1929 рр. за
проектами
архітектора Д.М.
Дяченка у стилі
українського
бароко
(сучасні 1, 2, 4
корпуси).**



Краєвиди території, відведеної під КСГІ (1925-1926 рр.)



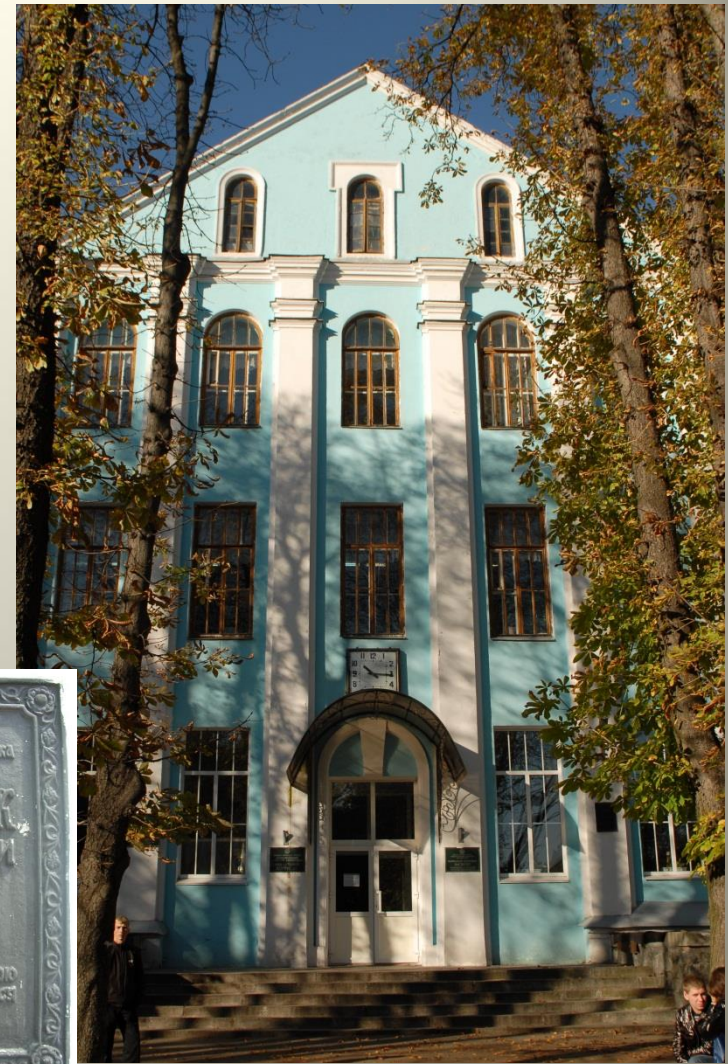
Київський Сільсько-Господарський Інститут
запрошує Вас взяти участь В СВЯТКУВАННІ
ЗАКЛАДИН БУДИНКУ ЛІСО-ІНЖЕНЕРНОГО ФА-
КУЛЬТЕТУ В ГОЛОСІЇВІ, як першого закладу на
шляху будівництва Всеукраїнської С.-Г. Академії.

Свято відбудеться в Голосіїві (2½ верст. від
Київа) 9-го травня ц/р. о 12 год. дня.

Ректор Київського С.-Г. Інституту *М. Мазуркевич* (Мазуркевич).

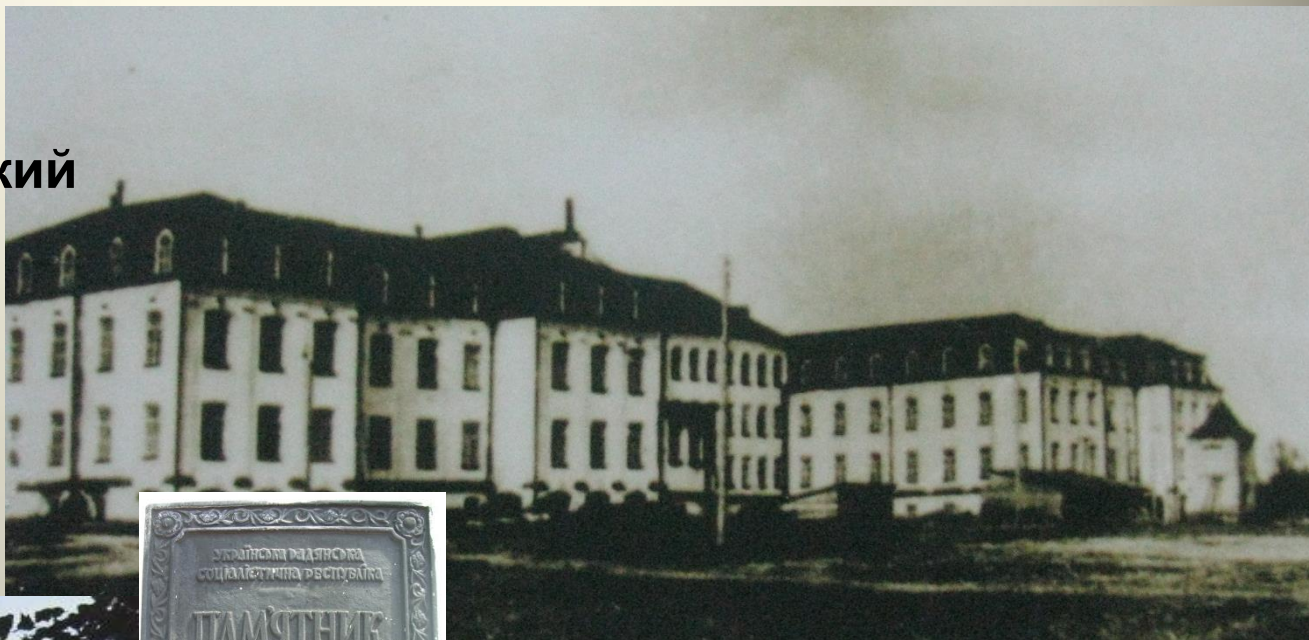


Київський сільськогосподарський
інститут (1929 р.) (нині корпус №1)



**Київський сільськогосподарський інститут (1931 р.)
(нині корпус №2)**

**Київський
сільськогосподарський
інститут (1931 р.)
(нині корпус №4)**



Відповідно до постанови РНК УСРР від 12 червня 1930 р.
 «Про реорганізацію вузів і передачу
 їх у відання відповідних наркоматів»
 у першій половині 30-х роках ХХ ст. на базі Київського
 сільськогосподарського інституту
 було створено ряд самостійних інститутів

ВИТЯГ з протоколу ч. 80
 Засідання Президії Київського Окревиконкому
 від 17-го Лютого 1926-го року.

СЛУХАЛИ:	УХВАЛИЛИ:
2249. Про передачу Київському Сільсько - Господарському Інституту Голосієвського господарства ОЗУ для розгортання там с.-г. Академії та про виділ представника Окревиконкому до будівельної Комісії при КСГІ. (Тов. ЛЮБЧЕНКО).	2249. 1) Прийняти до відома, що в згоді з постановою Колегії Наркомосвіти асною цього року Сільсько-Господарський Інститут розпочинає будівляння в Києві лісового факультету. 2) Прийняти до відома, що для будівляння лісового факультету складається Комісія, куди входить представники Міськради, Президії Окревиконкому та Профспілки Робос. Виділити представником від Окревиконкому до Комісії персонально тов. КУЛІНІЧЕНКА й від Міськради — т. ЛУКАШЕНКА. Просити Профспілку Робос виділити свого представника до Комісії. 3) Визнати за потрібне, щоб Комісія розпочала заготовку матеріалів та будівляння на початку осеняного будівельного сезону. 4) Передати Голосієвську Агробазу в користування Київському Сільсько - Господарському Інституту для негайного будівляння там лісового факультету з тим, щоб у дальнішому розгорнути Всеукраїнську с.-г. Академію. 5) Зобов'язати с.-г. Інститут не тільки заохвати Голосієвське господарство в тому стані, як воно є, але й забезпечити його коштами та заходами для дальнішого розвитку. 6) Доручити ОЗУ спільно з с.-г. Інститутом проробити питання щодо використання в дальшому решти господарств, які були зв'язані з Голосієвом.

Оригінал з належними підписами.
 З оригіналом згідно:
 Діловод Проток. Частини Окревиконкому (Підпис).

НАРОДНИЙ КОМСАРАТ ОСВІТИ І НАУКИ УКРАЇНИ
 НАРОДНИЙ КОМСАРАТ ОСВІТИ І НАУКИ УКРАЇНИ
 ЧЛЕНСЬКИЙ КВІТОК

СВІДОЦТВО

Прод'явник цього громадянина *Мельниченко Дмитро Миколайович*, що народився 30.12.1901 року в м. Сіліччів Миколаївської губ., вступив в 1924 року в Київський Сільсько-Господарський Інститут на *Механічно-Технічний* спеціальний курс в 1928 році.

За час перебування в Інституті громадянин *Мельниченко Д. М.* прослухав теоретичний курс і виконав практичні заняття з дисциплін, зазначених на звороті цього свідоцтва.

В _____ місці _____ дня 19____ року громадин _____ відіграв експерти в кваліфікаційній комісії в оборони кваліфікаційну працю на тему: _____

За постановою *Наркомосвіти* з 21.12.1929 року кваліфікаційні групи самостійних інститутів (№ 20 з 24.12.1929 р. № 105)

На підставі положення про Інститут, затвердженого 19 липня 1927 року ВУЦВК і РНК УСРР, громадян *Мельниченко Д. М.* надається кваліфікацію *інженера-механіка*.

Це свідоцтво видає Правління *Київського Сільсько-Господарського Інституту* за належним підписом і печаткою *М. М.* " " для 1936 року. *М. М.*

Директор Інституту *М. М.*
 Секретар Інституту *М. М.*
 Секретар Правління *М. М.*





АГРОНОМІЧНИЙ ГУРТОК
 Київського
 Сільсько-Господарського Інституту.
 ЧЛЕНСЬКИЙ КВІТОК
 № 555
 1. Прізвище *Мельниченко*
 2. Ім'я *Дмитро*
 3. По батькові *Миколайович*
 4. Факультет або відділ *Мех. Тех.*
 5. Спеціальність *Інженер-механік*
 6. Час вступу в членство *22.12.1928*
 Голова Правління
 Секретар



Ю. Клен – поет, перекладач, літературний критик. У 1924-1928 рр. викладав у Київському сільськогосподарському інституті



М. Драй-Хмара – вчений-філолог, літературознавець, поет-неокласик, перекладач. У 1928-1931 рр. очолював кафедру українознавства Київського сільськогосподарського інституту

Випуск інженерів організаторів Території РСГ Інституту 1926-1930



III ВИПУСК КИЇВСЬКОЇ ПРОФШКОЛИ МОЛОЧАРСТВА

1930



М. С. Лимарський



М. В. Семенко



Б. О. Смоляр



І. С. Чернотуков



З. А. Трушенко



І. Р. Болшаков



П. М. Дашенко



І. С. Болшаков



В. С. Васильович



Т. М. Титиченко



М. С. Мильсер



Т. А. Тарасчук



І. М. Ямаленко



Д. С. Дука



С. М. Симеєнко



М. С. Мьобенко



В. С. Васильович



П. С. Поручинський



Л. С. Ломбаровський



А. С. Абрамовський



В. С. Винковський



Т. С. Тарасчук



Д. С. Дука



В. С. Винковський



З. С. Займбо



К. С. Котлер



Л. С. Люшко



М. С. Макодан



М. С. Матурова



Т. С. Цело



В. С. В'янокт



Т. С. Трущинський



М. С. Мьрошин



В. С. Волошинський



Н. С. Нобитсин



К. С. Кобитсин



Л. С. Люшко

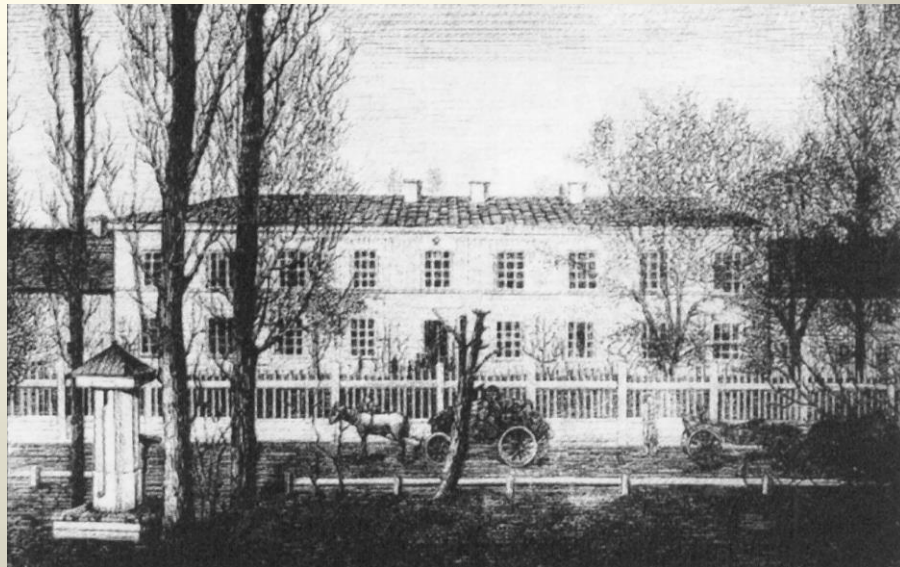


М. С. Мьрошин

М. П. Королевська
В. С. Волошинська



Київський лісогосподарський інститут розпочинає свою історію із Варшавської лісової школи (1816 р.), яку було приєднано до Інституту сільського господарства м. Маримонт (Польща) й у 1840 р. останній реорганізовано в Інститут сільського господарства і лісівництва, згодом (1862 р.) переведеного до м. Ново-Олександрії (нині - м. Пулави, Польща).



Інститут сільського господарства і лісівництва в Маримонті (Польща)



Політехнічний і землеробсько-лісовий інститут в Ново-Олександрії (Польща)

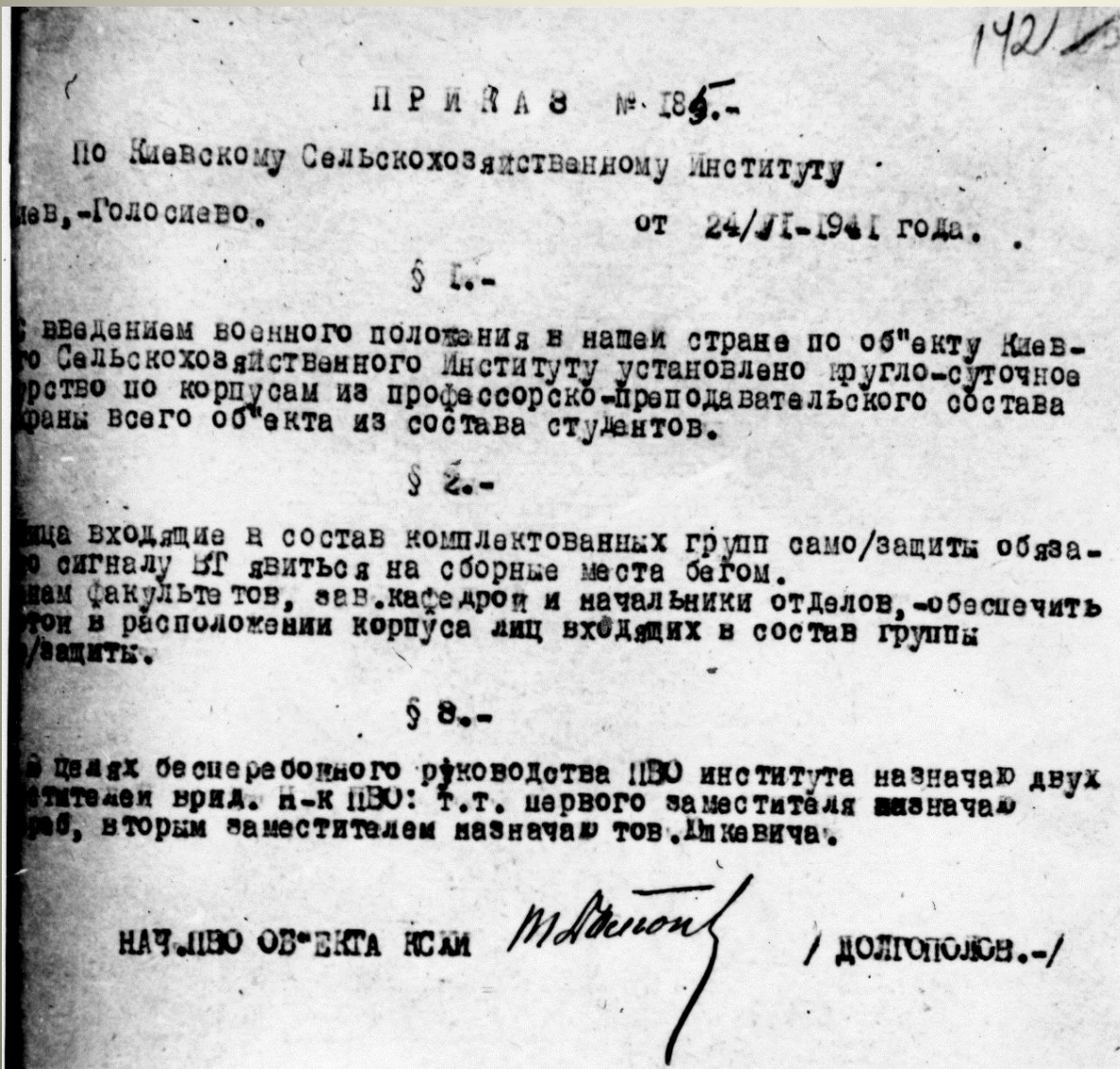
На початку першої світової війни (1914 р.) частину факультетів Ново-Олександрійського інституту сільського господарства і лісівництва включено до складу Харківського інституту сільського господарства і лісівництва (із 1921 р.), інша частина факультетів Ново-Олександрійського інституту стала базою для формування нинішнього Варшавського аграрного університету.

У 1930 р. лісовий факультет Харківського СГІ перенесли до Києва й об'єднали із лісоінженерним факультетом Київського СГІ. Результатом злиття став Український лісотехнічний інститут, який у 1936 р. і було реорганізовано у Київський лісогосподарський інститут.



Головний (нині 1-й) корпус Київського лісогосподарського інституту

22 червня 1941 р. ... напад Німеччини. Війна.



23 червня виходять накази про загальну мобілізацію. У перші дні війни до лав Червоної Армії вступило понад 1000 студентів і співробітників голосіївських вузів, понад 200 викладачів і студентів – до народного ополчення. Понад 400 юнаків та дівчат увійшли до загонів захисту важливих об'єктів Голосієво

48 83

ПО МОБИЛІЗАЦІИ.

П Р И К А З. *№ 364*

ПО КИЕВСКОМУ ВЕТЕРИНАРНОМУ ИНСТИТУТУ.

23 июня 1941 года.

§ 1.

ПРАВИТЕЛЬСТВОМ ОБЪЯВЛЕНА ВОЙСКОВАЯ МОБИЛИЗАЦИЯ.

Рабочие, служащие и студенты вверенного мне Института военно-обязанные лица, 1905-1918 г.г. рождения, подлежащие явке по мобилизации в Красную Армию и Красный Флот согласно приказа, с этого числа считаются уволенными и обязаны сдать все дела и имущество находящиеся на руках, получить полный расчет и явиться во время и орски, указанные в приказе, на свои сборные пункты.

§ 2.

Моему Заместителю по Хоз. Админчасти немедленно принять от лиц уходящих по мобилизации в Красную Армию и Красный Флот дела и имущество находящееся у них на руках.

§ 3.

Секретерю Института выдать всем уходящим лицам по мобилизации в Красную Армию и Красный Флот справки об увольнении.

§ 4.

Бухгалтерии Института со всеми уходящими в Армию произвести полный расчет:

- а/ заработная плата за проработанное время по день увольнения;
- б/ выходное пособие в размере 2-х недельного заработка;
- в/ компенсация за неиспользованный профотпуск;
- г/ облигация займа на сумму внесенную подписчиком по коллективной подписке.

§ 5.

О ходе выполнения указанных работ, ответственным исполнителем докладывать мне.

ДИРЕКТОР ИНСТИТУТА

М. Д. Д. Д. /ПРЯЖКО/

24
185

П Р И К А З № 216

ПО КИЇВСЬКОМУ СІЛЬСЬКОГОСПОДАРСЬКОМУ ІНСТИТУТУ.
м. Київ, Голосієво. Від 27 липня 1941р.

§ 1.

Цього числа я від'їжджаю до м. Харкова по справах евакуації інституту.

§ 2.

Головного бухгалтера інституту т. БРАСЛАВСЬКОГО В.Г. з 28/УП-ц.р. відрядити до м. Харкова по справах фінансового звіту інституту.

Тимчасово виконувати обов'язки головн. бухгалтера ін-ту покласти на головн. бухгалтера УЧГОСП"у Т. МОНОСОВИНА Л.Н.

§ 3.

— Виконувати обов'язки пом. директора по адм.-господарській частині інституту покласти на т. СУЛЬЖЕНКО К.Г. з 28/УП-1941 р.

§ 4.

Керівника кафедри Графіки т. ПІТЮХА Й.В. з 14/УП ц/р. відкликано з профвідпустки для робіт зв'язаних з евакуацією майна інституту.

ДИРЕКТОР ІНСТИТУТУ *М. Д. Д. Д.*

/Т. ДОЛГОПОЛОВ/

Перше бойове хрещення у серпні 1941 р. у Голосієво та перші втрати



Репродукція з роботи Г. Фальковського
“Бої в Голосієво”

**У корпусі ветеринарного
інституту
(нині 3-й навчальний корпус) у
червні-серпні 1941 р. знаходився
штаб винищувального
батальйону ополченців, у підвалі
1-го навчального корпусу -
полковий медичний пункт**



**Руїни 1-го та
3-го навчальних корпусів**

**Київський сільськогосподарський
інститут був евакуйований до
Казахського сільськогосподарського
інституту. Київський лісогосподарський
інститут – до Брянського
лісогосподарського інституту,
Київський ветеринарний інститут – до
Свердловського
сільськогосподарського інституту**



**Героїзм багатьох студентів та викладачів
на фронтах війни відмічено
урядовими нагородами.**

**Семеро осіб мають звання Героя
Радянського Союзу (один помертньо),
двоє є повними кавалерами
ордена Слави, що прирівнюється
до звання Героя Радянського Союзу.**

0 57 Da 23
 1943
 Gelle

Наказ ч. 1
 по Київському Ветеринарному Інституту
 від 9 листопада 1943 року

Згідно з розпорядженням урядового
 ВНЗ при Раднаркомі СРСР а. присудив до ви-
 конання обов'язків урядового по Київському
 Ветеринарному Інституту з 9 листопада 1943 р.
 Підстава: посвідчення урядового ВНЗ
 при Раднаркомі СРСР

Урядовий Київського
 Ветеринарного Інституту професор С. Арсєв



Наказ ч. 2
 по Київському Ветеринарному Інституту
 від 14 листопада 1943 р.

Згідно з розпорядженням Народного Комісаріату
 Земельних справ від 14 листопада 1943 р. мене призначено
 директором Київського Ветеринарного Інституту
 з 14 листопада 1943 р.

Підстава: доручення Народного Комісаріату
 Земельних справ від 14/ХІ-1943 р., №16-01

Директор Київського
 Ветеринарного Інституту професор С. Арсєв

Gordern
 Sprechstunde
 Gegenstand
 der Einzelhafter oder Abrechnungsstelle
 19
 Monat



На таких трофейних німецьких бланках писали накази у 1943 р.

Береже Голосієво пам'ять про мужність молодих



**Микола Скиба
студент 3-го курсу
ф-ту агрохімії і ґрунтознавства -
праобраз постаті пам'ятника**





Участники Великой Отечественной войны в день праздника 20-летия Победы.
Українська сільськогосподарська академія. Київ. Толосево



Професорсько-викладацький склад та співробітники академії - ветерани Великої Вітчизняної війни
в день 30-річчя Перемоги над фашистською Німеччиною. м. Київ, Голосієво, ВДНГ, травень, 1975 рік



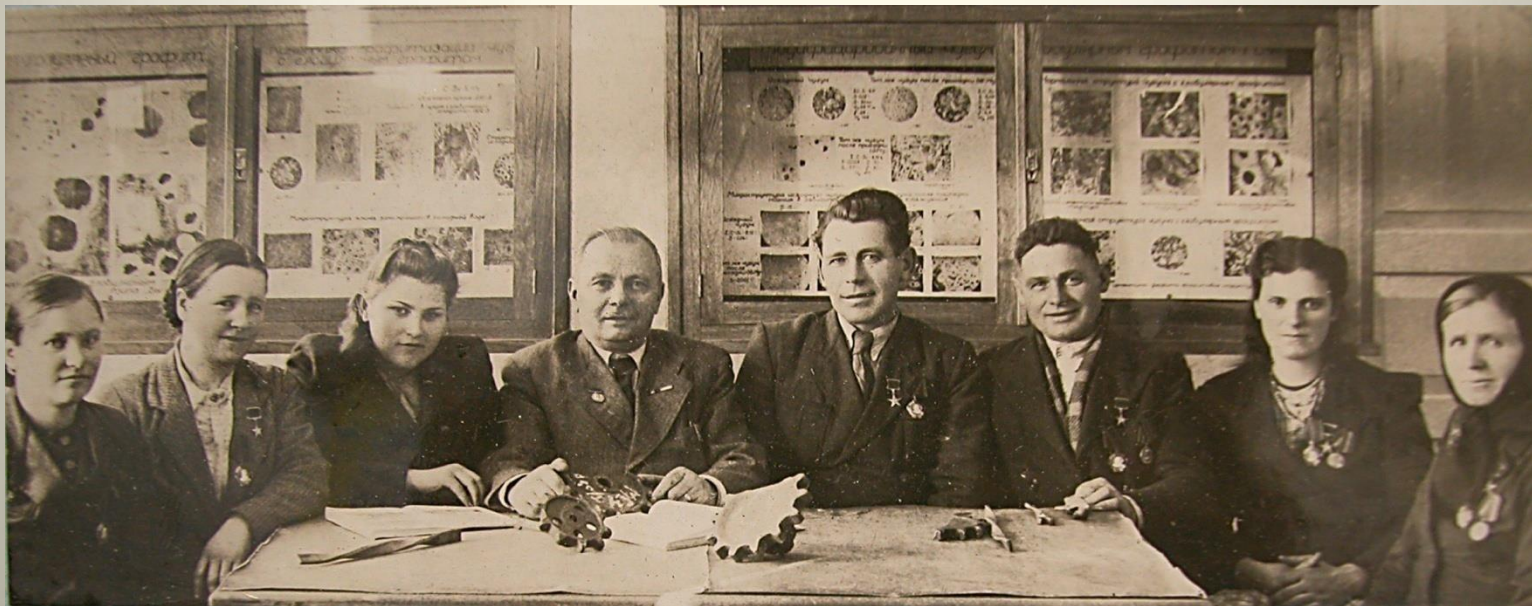
Професорсько-викладацький склад та співробітники Української сільськогосподарської академії - ветерани Великої Вітчизняної війни і праці напередодні 45-річчя з дня Перемоги. м. Київ, Таласієво, УСГА, 5 травня 1990 року.

У 1948 р. за високі досягнення в навчальній та науковій роботі, а також з нагоди свого 50-річчя, КСГІ був нагороджений орденом Трудового Червоного Прапора.



Т.С.Долгополов
(ректор у 1938-1941 рр.,
1944-1954 рр.)





Академік АН УРСР А.О.Василенко на зустрічі з Героями Соціалістичної Праці в КСГІ (1953 р.)



Демченко Марія у 1945 р. закінчила агрономічний факультет



Гнатенко Марина у 1951 р. закінчила агрономічний факультет

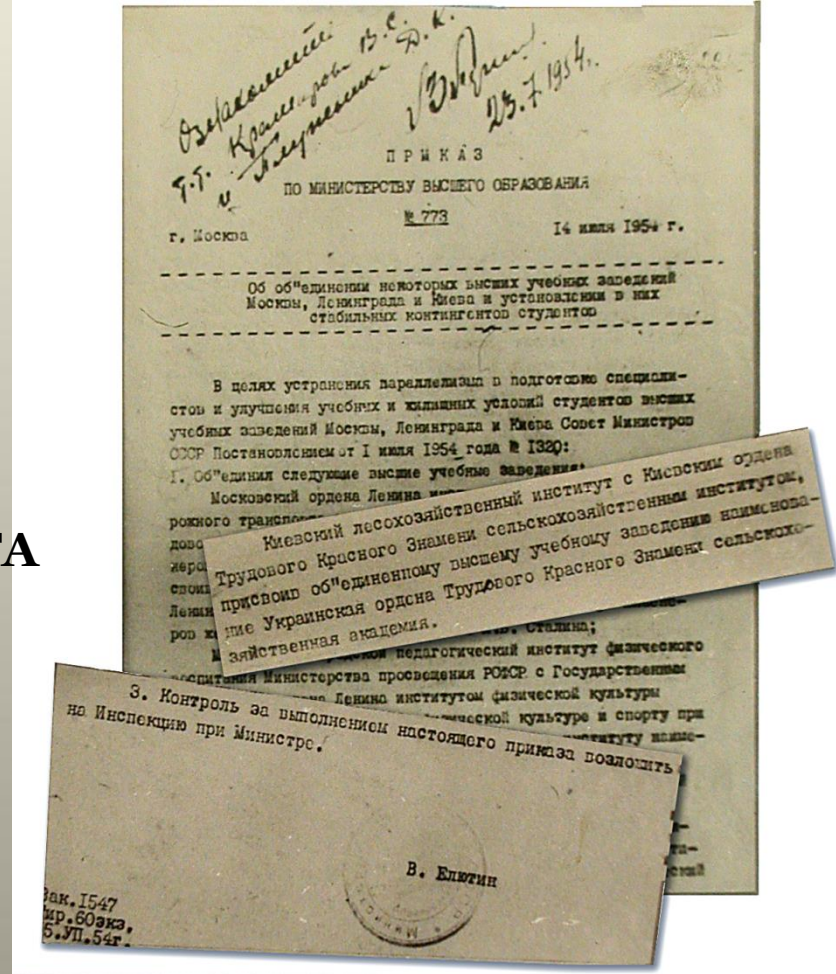


Рябошапка Микола у 1951 р. закінчив Київський лісогосподарський інститут

У 1954 р. Київський сільськогосподарський і Київський лісгосподарський інститути були об'єднані в один навчальний заклад, який отримав назву «Ордена Трудового Червоного Прапора Українська сільськогосподарська академія» (УСГА).



Головний корпус УСГА
(нині – корпус №1)



П.Д.Пшеничний (ректор у 1954-1957 рр.)

ПРИКАЗ

**по министерству высшего образования
г. Москва № 772 от 14 июля 1954 г.**

"Об объединении некоторых высших учебных заведений Москвы, Ленинграда и Киева и установлении в них стабильных контингентов студентов."

В целях устранения параллелизма в подготовке специалистов и улучшения учебных и жилищных условий студентов высших учебных заведений Москвы, Ленинграда и Киева Совет Министров СССР Постановлением от 1 июля 1954 № 1320:

1. Объединил:

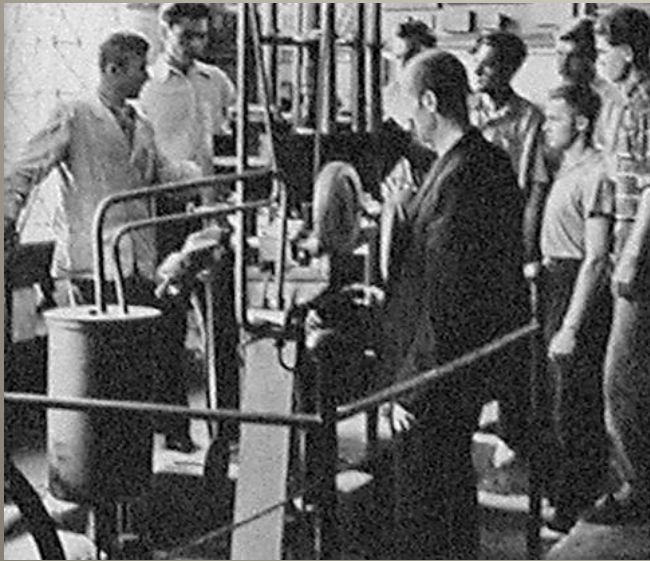
... Киевский лесохозяйственный институт с Киевским ордена Трудового Красного Знамени сельскохозяйственным институтом, присвоив объединенному высшему учебному заведению наименование Украинская ордена Трудового Красного Знамени сельскохозяйственная академия...

3. Контроль за выполнением настоящего приказа возложить на Инспекцию при Министре."

У лабораторії фізіології рослин



Лабораторія
таксації



Заняття у лабораторії
лісоексплуатації



Заняття
у лабораторії
з хімії

**Київський ветеринарний
інститут починає свою
роботу**

**як ветеринарний факультет
Київського політехнічного
інституту (1920 р.).**

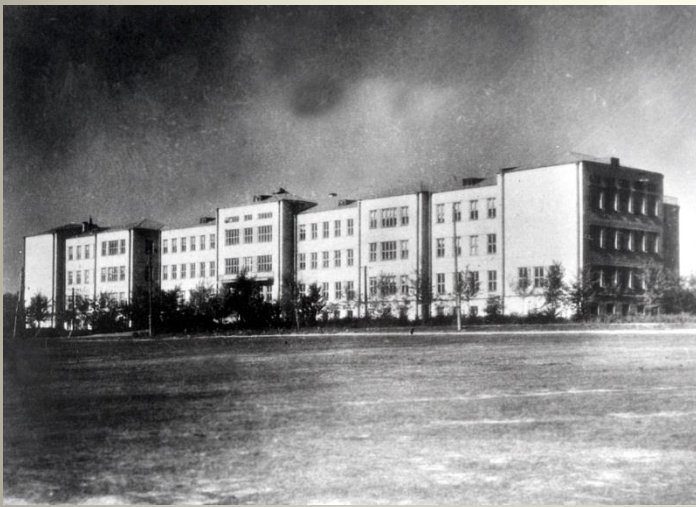
**У 1921 р. факультет
реорганізовано у
самостійний**

**Київський ветеринарно-
зоотехнічний інститут
(КВЗІ).**

**У 1930 р. із КВЗІ
виокремився Київський
ветеринарний інститут,
який у 1957 р. було
приєднано до складу УСГА.**



**Головний корпус КВЗІ
(нині будинок
Міністерства надзвичайних ситуацій)**



**Київський ветеринарно-зоотехнічний інститут, 1931 р.
(нині – корпус №3)**



**Клініка Київського ветеринарно-зоотехнічного інституту,
1930 р. (нині – корпус №6 по вул. Васильківській)**

**Українська академія
сільськогосподарських
наук**

**Постановою Ради Міністрів УРСР
від 30 грудня 1956 р. № 1566 створена
Українська академія сільськогосподарських
наук до складу якої увійшли Українська
ордена Трудового Червоного Прапора
сільськогосподарська академія та Київський
ветеринарний інститут, як її учбова частина.**

Українська академія сільськогосподарських наук

"Зі СТАТУТУ Української академії сільськогосподарських наук (прийнятого загальними зборами дійсних членів-академіків 2 липня 1957 р. та затвердженого Радою Міністрів УРСР 17 березня 1958 р., Постанова №261)

5. Українська академія сільськогосподарських наук має в своєму складі 5 Відділень:

- а) землеробства;**
- б) тваринництва;**
- в) механізації та електрифікації сільського господарства;**
- г) лісівництва, гідротехніки та меліорації**
- д) економіки та організації сільськогосподарського виробництва;**

та учбову частину з відповідними факультетами (колишня ордена Трудового Червоного Прапора Українська сільськогосподарська академія).

6. Учбова частина Академії провадить свою роботу по підготовці кадрів вищої кваліфікації для сільського господарства на підставі діючого законоположення про вищі учбові заклади."

**Українська академія
сільськогосподарських наук
(навчальна частина
1957-1962 рр.)**



**В.С.Крамаров
(ректор у 1957-1959 рр.)**



**П.А.Власюк
(президент УАСГН у 1957-1962 рр.)**



**С.І.Лебедєв
(ректор у 1959-1962 рр.)**

Вольовим рішенням «верхів» через послідовне відстоювання Президією УАСГН стратегії розвитку сільського господарства в Україні, яка не збігалася з офіційною, Українську академію сільськогосподарських наук було ліквідовано, а науково-дослідні інститути перепідпорядковано Всесоюзній академії сільськогосподарських наук ім. Леніна (ВАСГНІЛ) та МСГ УРСР

Постановою Центрального Комітету КП України і Ради Міністрів Української РСР від 4 травня 1962 р. № 487

"Учбовій частині, яка входила до складу Української академії сільськогосподарських наук і працює за Статутом вищого учбового закладу, відповідно до постанови Ради Міністрів СРСР від 1 липня 1954 р. № 1320, відновити попереднє найменування - Українська ордена Трудового Червоного Прапора сільськогосподарська академія.

Затверджений
наказом міністра сільського господарства УРСР
від 6 червня 1962р. №235



**Навчальний корпус № 8
(1965 р.)**



**Навчальний корпус № 9
(1965 р.)**

"ЗІ СТАТУТУ УКРАЇНСЬКОЇ ОРДЕНА ТРУДОВОГО ЧЕРВОНОГО ПРАПОРА СІЛЬСЬКОГОСПОДАРСЬКОЇ АКАДЕМІЇ МІНІСТЕРСТВА СІЛЬСЬКОГО ГОСПОДАРСТВА УКРАЇНСЬКОЇ РСР (I КАТЕГОРІЇ), ОРГАНІЗОВАНОЇ ЗА ПОСТАНОВОЮ РАДИ МІНІСТРІВ СРСР ВІД 1 ЛИПНЯ 1954 РОКУ № 1320 ТА ПОСТАНОВОЮ РАДИ МІНІСТРІВ УКРАЇНСЬКОЇ РСР ВІД 4 ТРАВНЯ 1962 РОКУ № 487

Загальні положення

1. Відповідно до Конституції СРСР та Положення про вищі учбові заклади, затвердженого Постановою Ради Міністрів СРСР від 21 березня 1961 року № 251, Українська орденна Трудового Червоного Прапора сільськогосподарська академія має своїми основними завданнями:

- а) підготовку висококваліфікованих спеціалістів для сільського та лісового господарства на основі поєднання навчання з суспільно корисною працею;
- б) виконання науково-дослідних робіт;
- в) створення високоякісних підручників, учбових посібників та методичної літератури;
- г) підготовка науково-педагогічних кадрів через аспірантуру;
- д) підвищення кваліфікації спеціалістів сільського та лісового господарства;
- е) розповсюдження наукових та політичних знань серед трудящих;
- є) вивчення питань, зв'язаних з використанням спеціалістів, закінчивших академію та підвищення якості підготовки спеціалістів ..."

**Українська
сільськогосподарська
академія
(1962-1992 рр.)**



**В.Ф.Пересипкін
(в.о. ректора у 1954 р.,
1962-1968 рр.)**



**В.В.Юрчишин
(ректор у 1968-1976 рр.)**



**Г.О.Богданов
(ректор у 1976-1979 рр.)**



**А.М.Жадан
(ректор у 1979-1984 рр.)**

**Українська
сільськогосподарська
академія
(1962-1992 рр.)**



**Навчальний корпус № 10
(1983 р.)**



**Навчальний корпус № 11
(1980 р.)**

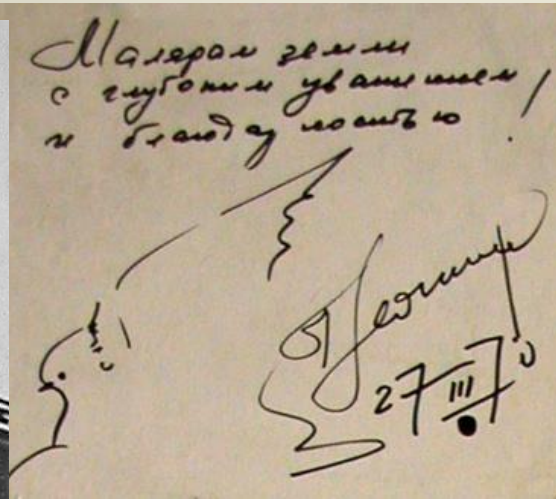


**Навчальний корпус
№ 12**

**Українська
сільськогосподарська
академія
(1962-1992 рр.)**



**Льотчик-космонавт СРСР
О. Леонов під час візиту
(1970 р.)**



Від щирою серця бажаю всьому колективу академії великих успіхів в роботі, навчанні та міцного здоров'я!

Льотчик-космонавт СРСР
Леонов

28.02.63р.

Льотчик-космонавт СРСР П. Попович під час візиту (1963 р.)

**Українська
сільськогосподарська
академія
(1962-1992 рр.)**

1960–1980-ті роки увійшли в історію навчального закладу як період розширення міжнародних зв'язків.

У ці роки навчалися і закінчили академію понад дві тисячі іноземців, вихідців більше, як із 100 країн Азії, Європи, Африки, Індокитаю, Південної Америки.



Випускники-іноземці УСГА

Український державний
аграрний університет
(1992-1994 рр.)



Національний аграрний
університет
(1994-2008 рр.)



Національний університет
біоресурсів і
природокористування
України
(з 2008 р.)



Д.О. Мельничук
(ректор у
1984-2014 рр.)

**Національний
університет біоресурсів і
природокористування
України**



С.М.Ніколаєнко (ректор із 2014 р.)

Керівництво університету



**Ректор
Ніколаєнко
Станіслав
Миколайович**



**Перший проректор
Ібатуллін
Ігор Ілліч**



**Проректор з навчальної
і виховної роботи
Кваша Сергій Миколайович**



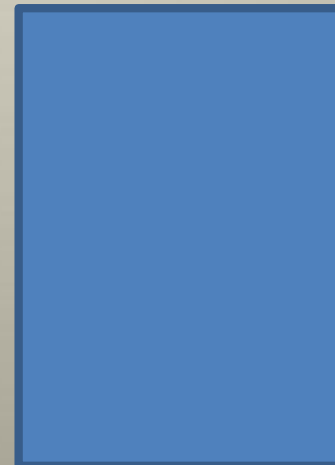
**Проректор з правових та
соціальних питань
Курило Володимир
Іванович**



**Проректор з адміністративно-
господарської діяльності
Іщенко Валерій Васильович**



**Учений секретар
Барановська
Оксана Дмитрівна**



**Декан факультету
Прізвище
Ім'я По-батькові**

ГОРДІСТЬ УНІВЕРСИТЕТУ - ВИПУСКНИКИ



**Плющ Іван Степанович
випускник економічного
факультету
(1967 р.).**



**Приліпка Олексій Васильович
випускник агрономічного факультету
1971 р.**



**Мороз Олександр Олександрович випускник факультету
механізації сільського господарства (1965 р.)**

ГОРДІСТЬ УНІВЕРСИТЕТУ - ВИПУСКНИКИ



Мельник Юрій Федорович
випускник зоотехнічного
факультету
(1985 р.).



Алекс Миколайович Ліссітса
випускник економічного
факультету (2000 р.)



Зінич Наталія Федорівна
випускниця факультету аграрного менеджменту (2000 р.)

Географія розташування структурних підрозділів Університету



БАЗОВИЙ ЗАКЛАД НАЦІОНАЛЬНОГО УНІВЕРСИТЕТУ БІОРЕСУРСІВ І ПРИРОДОКОРИСТУВАННЯ УКРАЇНИ У М. КИЄВІ



ПІВДЕННИЙ ФІЛІАЛ НУБІП УКРАЇНИ "КРИМСЬКИЙ АГРОТЕХНОЛОГІЧНИЙ УНІВЕРСИТЕТ"



РЕГІОНАЛЬНІ СТРУКТУРНІ ПІДРОЗДІЛИ (інститути, коледжі, технікуми)



Відокремлені підрозділи НУБіП України "НАВЧАЛЬНО-ІНФОРМАЦІЙНО-КОНСУЛЬТАЦІЙНІ ПУНКТИ" (НІКП)



Відокремлені підрозділи НУБіП України ДОСЛІДНІ СТАНЦІЇ ТА НАВЧАЛЬНО-ДОСЛІДНІ ГОСПОДАРСТВА



НАУКОВО-ДОСЛІДНІ ПІДРОЗДІЛИ УКРАЇНСЬКОГО НАВЧАЛЬНО-НАУКОВОГО ІНСТИТУТУ ЯКОСТІ БІОРЕСУРСІВ ТА БЕЗПЕКИ ЖИТТЯ

До структури базового закладу Університету (м. Київ) входять:

3 навчально-наукові інститути

13 факультетів

9 науково-дослідних інститутів

11 відокремлених підрозділів НУБіП України – регіональних вищих навчальних закладів I-III рівнів акредитації:

- 2 інститути**

- 9 коледжів**

• бази для проведення практичного навчання студентів:

- 3 науково-дослідні станції**

- 5 дослідних та навчально-дослідних господарств**

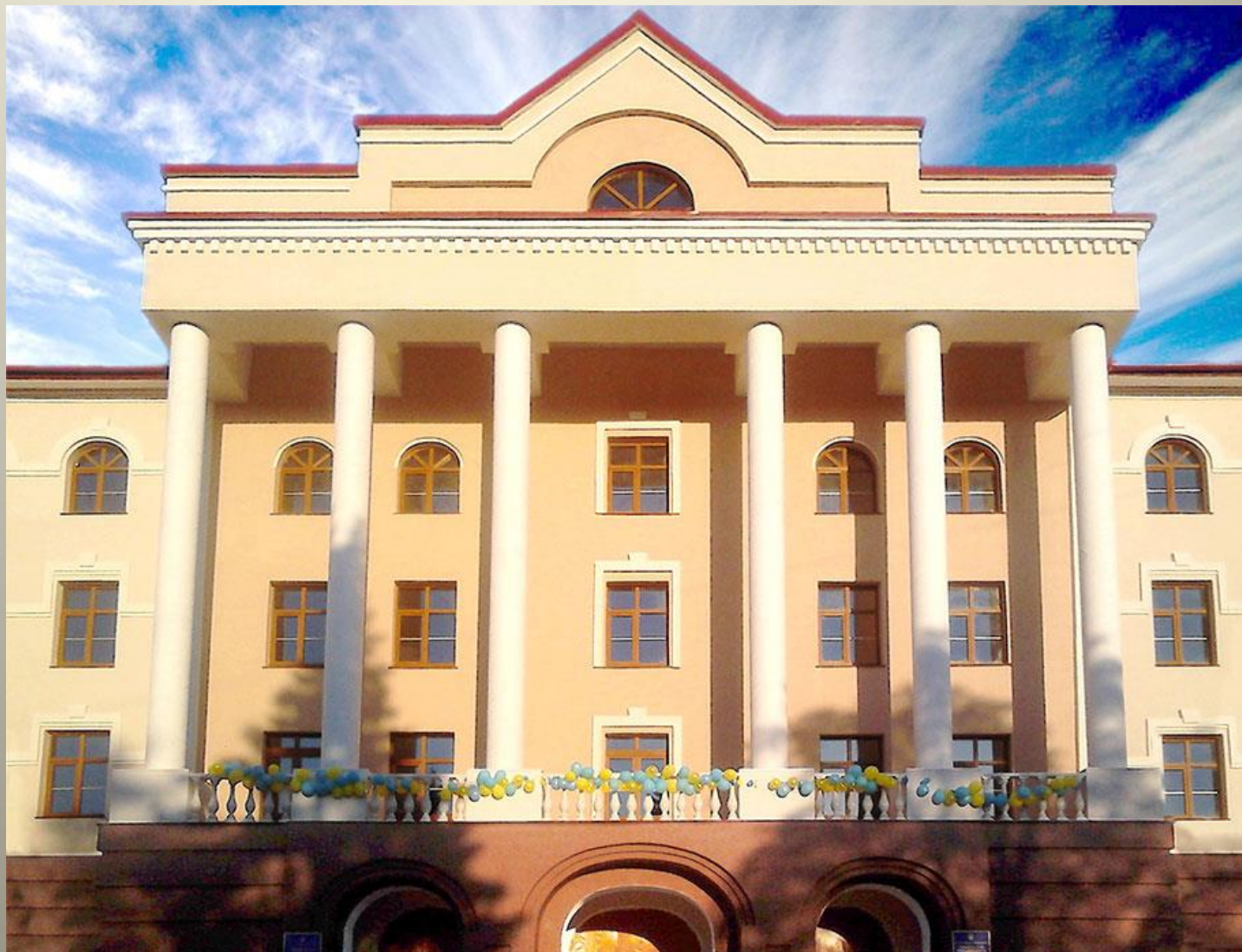
До структури Університету входять структурні підрозділи, що розташовані на території АР Крим,

яка тимчасово анексована Російською Федерацією

Ніжинський агротехнічний інститут



Лукач
Василь
Степанович



Бережанський агротехнічний інститут



Павліський
Василь
Михайлович



Ніжинський агротехнічний коледж



Литовченко Олена
Володимирівна



Бережанський агротехнічний коледж



Пилипишин
Світлана
Ігорівна



Боярський коледж екології і природних ресурсів



Кропивко
Сергій
Володимирович



Немішаївський агротехнічний коледж



Альохін Володимир Ілліч



Бобровицький коледж економіки та менеджменту ім. О.Майнової



Гордієнко Ольга Василівна



Заліщицький аграрний коледж ім. Є.Храпливого



Глова
Володимир
Степанович



Мукачівський аграрний коледж



Юрій
Юрійович
Садварі



Ірпінський економічний коледж



Михайлов
Сергій
Іванович



Рівненський коледж НУБіП України



Корсун
Ярослав Петрович



Меморандуми про взаємовизнання системи освіти НУБіП України підписано з:

- Університетом штату Айова (США) – 1996 р., 2011 р., 2014 р.
- Університетом штату Луїзіана – 1998 р., 2009 р.
- Університетом м. Гент (Бельгія) – 2002 р.
- Університетом ім. Гумбольдта (Німеччина) – 2002 р.
- Університетом Вагенінген (Нідерланди) – 2006 р.



Підписання угоди про співробітництво з Айовським державним Університетом (США, 2014 р.)



**«Музей чудес природи»
(Ботанічний сад НУБіП України),
закладений у 1923 р.**



Факультет тваринництва та водних біоресурсів



Кафедра конярства і бджільництва



Загальний вигляд Голосіївської пасіки у 1922 р.



Капличка Петра Могили
(на пасіці)



Пасіка (сучасний вигляд)

Кафедра конярства і бджільніцтва



ВІТАЄМО АЛЬМА-МАТЕР

