

**НАЦІОНАЛЬНИЙ УНІВЕРСИТЕТ БІОРЕСУРСІВ І  
ПРИРОДОКОРИСТУВАННЯ УКРАЇНИ**

**Кафедра інформаційних систем і технологій**

**“ЗАТВЕРДЖУЮ”**

Декан економічного факультету

\_\_\_\_\_ А.Д. Діброва

“ \_\_\_\_\_ ” \_\_\_\_\_ 2021 р.

**«СХВАЛЕНО»**

на засіданні кафедри інформаційних  
систем і технологій

Протокол № 9 від «13» квітня 2021 р.

Завідувач кафедри

\_\_\_\_\_ Швиденко М. З.

**«РОЗГЛЯНУТО»**

Гарант ОП «Облік і аудит»

Гарант ОП

\_\_\_\_\_

**РОБОЧА ПРОГРАМА НАВЧАЛЬНОЇ ДИСЦИПЛІНИ**

**БАЗИ ДАНИХ І СУБД**

спеціальність 071 «Облік і оподаткування»

освітня програма «Облік і аудит»

Факультет економічний

Розробники: старший викладач Саяпін С.П.

# 1. Опис навчальної дисципліни

Бази даних і СУБД

(назва)

<b>Галузь знань, напрям підготовки, спеціальність, освітньо-кваліфікаційний рівень</b>			
Освітній ступінь	<u>Бакалавр</u>		
Спеціальність	<u>071 «Облік і оподаткування»</u> (шифр і назва)		
Освітня програма	<u>«Облік і аудит»</u>		
<b>Характеристика навчальної дисципліни</b>			
Вид	Вибіркова		
Загальна кількість годин	32		
Кількість кредитів ECTS	1		
Кількість змістових модулів	3		
Курсовий проект (робота) (якщо є в робочому навчальному плані)	_____ (назва)		
Форма контролю	залік		
<b>Показники навчальної дисципліни для денної та заочної форм навчання</b>			
	денна форма навчання	денна форма - скорочений термін навчання	заочна форма навчання
Рік підготовки			3
Семестр			5
Лекційні заняття			6 год.
Практичні, семінарські заняття			6 год.
Лабораторні заняття			_____ год.
Самостійна робота			20 год.
Індивідуальні завдання			_____ год.
Кількість тижневих годин для денної форми навчання: аудиторних самостійної роботи студента –			

## 1. Мета та завдання навчальної дисципліни

Мета курсу — одержання знань з теоретичних основ баз даних, СУБД, вивчення основних принципів та методів організації баз даних (БД) та систем управління базами даних (СУБД).

Завдання курсу:

- оволодіти основними поняттями інформації, бази даних, вимог, які до них висуваються, принципи їх побудови та склад;
- освоєння СУБД “Access”;
- набуття практичних навичок по використанню СУБД “Access” для розв’язання економічних задач.

У результаті вивчення навчальної дисципліни студент повинен

**знати:** основні поняття інформації, баз даних, систем управління базами даних, можливостями створення баз даних та їх використання за допомогою СУБД “Access”.

**вміти:** використовувати СУБД “Access” для створення, редагування, обробки великих об’ємів інформації, отримання кінцевих результатів для розв’язання економічних задач.

Набуття компетентностей:

загальні компетентності (ЗК):

ЗК 1. Здатність вчитися та бути готовим до засвоєння та застосування набутих знань.

ЗК 2. Здатність до аналізу та синтезу як інструментарію виявлення проблем та прийняття рішень для їх розв’язання на основі логічних аргументів та перевірених фактів.

ЗК 3. Здатність працювати самостійно та в команді з урахуванням вимог професійної дисципліни, планування та управління часом.

ЗК7. Здатність до гнучкого мислення та компетентного застосування набутих знань в професійній діяльності.

ЗК 9. Навички використання сучасних інформаційних та комунікаційних технологій.

фахові (спеціальні) компетентності (ФК):

ФК 1. Здатність досліджувати тенденції розвитку економіки за допомогою інструментарію макро- та мікроекономічного аналізу, робити узагальнення стосовно оцінки прояву окремих явищ, які властиві сучасним процесам в економіці.

ФК 2. Здатність формувати обліково-аналітичну інформацію для ефективного управління діяльністю підприємства.

ФК 3. Здатність використовувати математичний інструментарій для дослідження економічних процесів, розв’язання прикладних економічних та оптимізаційних завдань в сфері обліку, аудиту та оподаткування.

ФК 4. Здатність до відображення відомостей про господарські операції суб’єктів господарювання в фінансовому та управлінському обліку, їх систематизації, узагальнення у звітності та інтерпретації для задоволення інформаційних потреб осіб, що приймають рішення.

ФК 6. Здатність проводити аналіз господарської діяльності підприємства та фінансовий аналіз з метою прийняття управлінських рішень.

ФК 7. Здатність здійснення облікових процедур із застосуванням спеціалізованих інформаційних систем і комп'ютерних технологій.

ФК 8. Здатність застосовувати та формувати інформаційну підтримку управління підприємством з використанням сучасного технічного та методичного інструментарію.

ФК 10. Здатність здійснювати контроль господарської діяльності як функції управління підприємством з метою забезпечення його ефективного функціонування, оцінки результатів роботи, виконання планів, визначення порушень прийнятих норм і стандартів, підвищення відповідальності.

***Програмні результати:***

ПРН 4. Формувати й аналізувати фінансову, управлінську, податкову і статистичну звітність підприємств, установ, організацій та інтерпретувати отриману інформацію для прийняття управлінських рішень.

ПРН 5. Володіти методичним інструментарієм обліку, аналізу, контролю, аудиту та оподаткування господарської діяльності підприємств.

ПРН 8. Обґрунтовувати ефективність прийняття рішення з використанням обліково-аналітичної інформації та розуміти організаційно-економічний механізм управління підприємством.

ПРН 9. Використовувати теоретичні, організаційні та методичні засади аудиту.

ПРН 11. Застосовувати спеціалізовані інформаційні системи і комп'ютерні технології для обліку, аналізу, аудиту та оподаткування.

ПРН 14. Демонструвати навички володіння загальнонауковими та спеціальними методами дослідження економічних явищ і процесів на підприємстві.

ПРН 15. Володіти та застосовувати знання іноземної мови для формування ділових паперів і спілкування у професійній діяльності.

### 3. Програма та структура навчальної дисципліни для:

- повного терміну денної (заочної) форми навчання (п.т.);
- скороченого терміну денної (заочної) форми навчання (ск.т.).

Назви змістових модулів і тем	Кількість годин											
	денна форма (п.т.)						заочна форма (п.т.)					
	усього	у тому числі					Усього го	у тому числі				
л		п	лаб	інд	с.р.	л		п	л/б	інд	с.р.	
1	2	3	4	5	6	7	8	9	10	11	12	13
<b>Змістовий модуль 1. Проектування баз даних та робота з інформацією</b>												
Тема 1. Вступ до теорії баз даних та СУБД							4,5	2	0,5			2
Тема 2. Проектування реляційних баз даних							6	1	1			4
Тема 3. MS Access — таблиці бази даних							3,5	0,5	1			2
Тема 4. MS Access — робота з формами							3	0,5	0,5			2
Разом за змістовим модулем 1							17	4	3			10
<b>Змістовий модуль 2. Вибір даних з бази та підготовка до аналізу</b>												
Тема 1. MS Access — робота із запитам							5,5	0,5	1			4
Тема 2. MS Access — робота зі звітами							3,5	0,5	1			2
Тема 3. MS Access — додаткові можливості роботи з базою даних							3	0,5	0,5			2
Тема 4. MS Access — сумісна робота з іншими програмами електронного офісу							3	0,5	0,5			2
Разом за змістовим модулем 2							15	2	3			10
Усього годин							32	6	6			20
Курсовий проект (робота) з _____								-	-	-		-
(якщо є в робочому навчальному плані)												
Усього годин							32	6	6			20

## **Змістовий модуль 1. ПРОЕКТУВАННЯ БАЗ ДАНИХ ТА РОБОТА З ІНФОРМАЦІЄЮ**

### **Тема лекційного заняття 1. Вступ до теорії баз даних та СУБД.**

Вступ. Основні теоретичні поняття та терміни, які розкривають поняття бази даних та її місце в сучасних інформаційних технологіях. Визначення термінів: дані, інформація, база даних (БД), система управління базами даних (СУБД), банк даних, інформаційна система. Зв'язок з іншими дисциплінами. Необхідність використання БД. Моделі організації БД (ієрархічна, мережева та реляційна). Логічна та фізична організація БД. Розподілені бази даних. Огляд сучасних СУБД.

### **Тема лекційного заняття 2. Проектування реляційних баз даних.**

Етапи проектування баз даних. Проектування реляційної моделі БД. Нормалізація БД: Перші три нормальні форми.

### **Тема лекційного заняття 3. MS Access — таблиці бази даних.**

Основні характеристики СУБД MS Access. Об'єкти БД. Створення нової БД. Створення таблиць. Робота з таблицею в режимі конструктора. Установлення властивостей поля і таблиці. Перегляд, редагування та зміна структури таблиць. Введення та редагування даних. Імпорт та експорт даних.

### **Тема лекційного заняття 4. MS Access — робота з формами.**

Призначення та розробка форм. Способи створення форм. Використання майстра форм. Робота в режимі конструктора форм. Введення, редагування та обробка даних через форму. Управління режимом форми. Створення нових елементів форми. Зв'язування форм, підпорядковані форми.

## **Змістовий модуль 2. ВИБІР ДАНИХ З БАЗИ ТА ПІДГОТОВКА ДО АНАЛІЗУ**

### **Тема лекційного заняття 1. MS Access — робота із запитами.**

Поняття та призначення запиту. Типи запитів. Способи створення запитів. Використання майстра запиту. Робота з вікном запиту. Оператори та способи відбору даних. Додавання полів з розрахунками. Виконання групових розрахунків. Сортування результатів та задання їх властивостей. Мова запитів SQL.

### **Тема лекційного заняття 2. MS Access — робота зі звітами.**

Способи створення звіту. Використання майстра звіту. Робота в режимі конструктора звіту. Розділи звіту. Додавання полів з розрахунками у звітах. Сортування та групування даних у звітах. Використання підпорядкованих звітів. Попередній перегляд та друкування звіту.

### **Тема лекційного заняття 3. MS Access — додаткові можливості роботи з базою даних**

Додаткові можливості СУБД MS Access: створення макросів, додавання макрокоманд, виконання макросів та задання умов їх виконання, програмування

командних кнопок. Створення дружнього інтерфейсу програми: панелі інструментів, головне меню, контекстні меню, головна кнопкова форма.

**Тема лекційного заняття 4. MS Access — сумісна робота з іншими програмами електронного офісу.**

Сумісна робота з іншими програмними продуктами: зв'язування даних із текстових та табличних процесорів з базою даних, засоби програмування та складання програм.

#### 4. Теми семінарських занять

№ з/п	Назва теми	Кількість годин
1		
2		
...		

#### 5. Теми практичних занять

№ з/п	Назва теми	Кількість годин
1	Тема 1. Вступ до теорії баз даних та СУБД	0,5
2	Тема 2. Проектування реляційних баз даних	1
...	Тема 3. MS Access — таблиці бази даних	1
	Тема 4. MS Access — робота з формами	0,5
	Тема 6. MS Access — робота із запитамми	1
	Тема 6. MS Access — робота зі звітами	1
	Тема 7. MS Access — додаткові можливості роботи з базою даних	0,5
	Тема 8. MS Access — сумісна робота з іншими програмами електронного офісу	0,5

#### 6. Теми лабораторних занять

№ з/п	Назва теми	Кількість годин
1		
2		
....		



**7. Контрольні питання, комплекти тестів для визначення рівня засвоєння знань студентами.**

**НАЦІОНАЛЬНИЙ УНІВЕРСИТЕТ БІОРЕСУРСІВ ТА ПРИРОДОКОРИСТУВАННЯ  
УКРАЇНИ**

Факультет Економічний  
Напрямок підготовки (спеціальність) Облік і оподаткування  
Форма навчання денна  
Семестр \_\_\_\_\_ Курс \_\_\_\_\_  
ОКР «Бакалавр»  
Кафедра інформаційних систем і технологій  
Дисципліна Бази даних і СУБД  
Викладач \_\_\_\_\_ ( \_\_\_\_\_ )  
«Затверджую»  
Завідувач кафедри \_\_\_\_\_ ( Швиденко М.З. )  
« \_\_\_\_\_ » \_\_\_\_\_ 20 \_\_\_\_\_ р.

**Білет № \_\_\_\_\_**

**1.**

<b>Якої моделі баз даних не існує?</b>
1.Реляційна
2.Мережева
3.Системна
4.Ієрархічна

**2.**

<b>Як називається модель бази даних, в якій інформація зберігається у взаємозв'язаних таблицях?</b>	<i>(вказіть відповідь одним словом)</i>
---	---

**3.**

<b>В таблиці бази даних створити поле зі списком можна...</b>
1.Списком, набраним від руки
2.Підключити інший звіт
3.Підключити іншу таблицю
4.Із списку полів

**4.**

<b>Вкажіть, в яких випадках яким способом створення таблиць краще користуватися.</b>	
1).Нам потрібно створити електронний записник. Ми не ставимо задачу повної нормалізації даних. Та введемо в таблицю не більше 6 колонок. 2).Нам потрібно створити базу даних домашньої бібліотеки. Будемо використовувати стандартні колонки для автора, назви книги, видавництва та інших. 3).Ми створюватимемо базу даних з унікальною структурою. Для цього ми попередньо розробили її структуру.	А.За допомогою Майстра Б.За допомогою Конструктора В.Прямим введенням даних Г.Копіюванням попередньої таблиці

4). Нам потрібно створити таблицю зі структурою аналогічної до раніше створеної. Дані будуть відрізнятися та вводитися окремо.

**5.**

**Реляційною називається база даних, в якій...**

1. Дані представлені у вигляді дерева-графа, в якому потрібна одиниця даних шукається від вищого рівня до нижчого

2. Передбачається наявність багатомірних зв'язків усіх з усіма

3. Інформація поділяється на певні порції пов'язані між собою відношеннями і представлені у вигляді таблиці

4. Дані представлені у вигляді окремих файлів, які розміщуються у файлової системі і пов'язані між собою теоретичними зв'язками

**6.**

**Виберіть зайву ознаку поля**

1. ім'я

2. тип

3. розмір

4. ширина стовпця

**7.**

**Для наведених прикладів даних проставте їх Типи Даних.**

1). 3256.256

А. Дата/Час

2). (044)256-86-37

Б. Гіперпосилання

3). 12 грудня 2009

В. Текстовий

4). www.nauu.kiev.ua

Г. Числовий

**8.**

**Режим конструктора таблиць призначений для:**

1. Створення структури таблиці

2. Створення зовнішнього вигляду таблиці

3. Створення форми для виводу даних

4. Підготовки даних для друку

**9.**

**В яких об'єктах зберігаються дані бази?**

*(вказіть відповідь одним словом)*

**10.**

**Вкажіть, в яких випадках який спосіб створення форми краще вибрати?**

1). Нам потрібно створити форму табличного виду на базі однієї з таблиць

А. Автоформа

2). Нам потрібно створити форму з головною та підлеглою частинами, які складають дані двох різних частин

Б. Майстер форм

3). Для форми потрібно дуже багато даних з кількох таблиць; для їх розміщення будемо

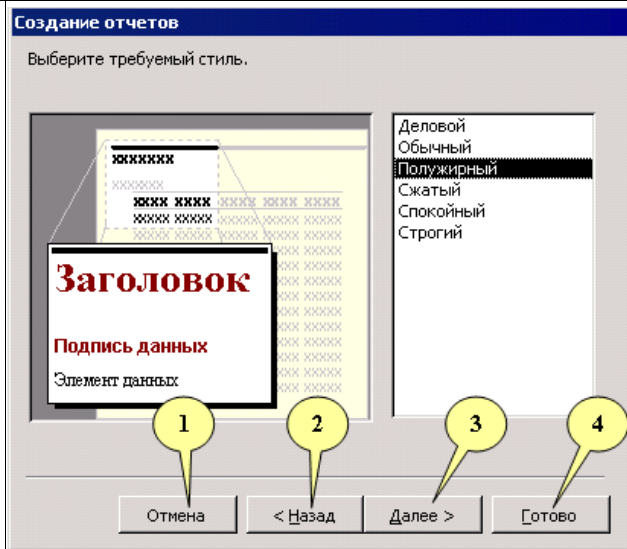
В. Конструктор

використовувати форму з вкладками

### 11.

Вкажіть, яка кнопка майстра відповідає за які дії.

- А. Перейти до наступного кроку майстра
- Б. Відмінити створення об'єкту
- В. Перейти до попереднього кроку майстра
- Г. Завершити роботу майстра зі створенням об'єкту на основі вже заданих даних



- \_\_\_\_\_
- \_\_\_\_\_
- \_\_\_\_\_
- \_\_\_\_\_

### 12.

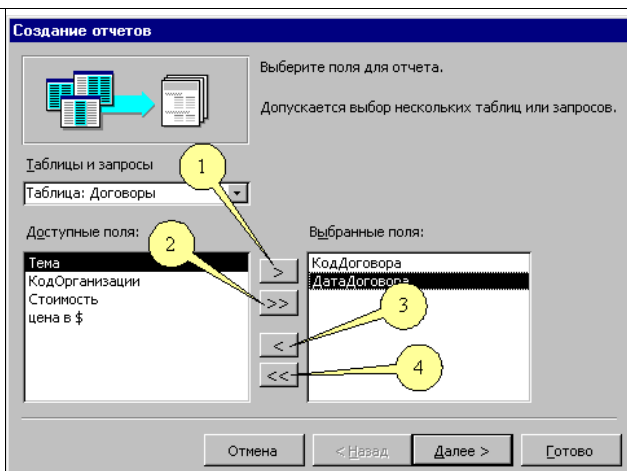
Джерелом запиту може виступати

- 1. Таблиця
- 2. Форма
- 3. Звіт
- 4. Макрос

### 13.

Вкажіть, яким діям відповідають кнопки на рисунку.

- А. Відмінити вибір всіх полів
- Б. Вибрати виділене поле
- В. Вибрати всі можливі поля
- Г. Відмінити вибір виділеного поля



- \_\_\_\_\_
- \_\_\_\_\_
- \_\_\_\_\_
- \_\_\_\_\_

### 14.

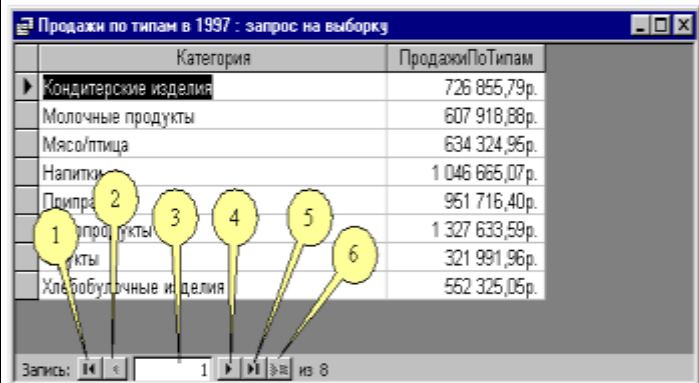
**Ключове поле призначене для...**

1. Виділення поля з унікальними значеннями
2. Записів, в яких будуть тільки текстові значення
3. Записів, в яких будуть тільки цифрові значення
4. Виділення поля з можливістю вибору значення зі списку

**15.****Вкажіть, які елементи управління потрібно використати в таких випадках:**

- 1). На початку форми нам потрібно відобразити заголовок форми
- 2). Ми створюємо форму у виді таблиці, і в останній колонці хочемо отримати результати розрахунків за певною формулою
- 3). В процесі заповнення даними форми ми хочемо підказати користувачу які значення можна вводити
- 4). Ми хочемо зробити так, щоб при виборі господарства, користувачеві відкривалася нова форма з розширеними даними цього господарства

- А. Поле зі списком
- Б. Поле
- В. Кнопка
- Г. Напис

**16.****Вкажіть на яку кнопку потрібно натиснути, щоб перейти на останній запис в таблиці?***(вкажіть відповідь одним числом)***17.****Проставте у порядку виконання такі дії по створенню баз даних.**

- а) аналіз об'єкту бази даних
- б) вибір моделі бази даних
- в) вибір системи управління бази даних
- г) створення таблиць бази даних
- д) створення інтерфейсу користувача бази даних.

- 1.
- 2.
- 3.
- 4.
- 5.

**18.**

**Чи повинно бути ім'я кожної колонки в таблиці унікальним?**

ТАК  
НІ

**19.**

**Призначення розділів «нижній колонтитул» і «верхній колонтитул» в конструкторах форм та звітів...**

- 1.Для виведення значень, які зберігаються в таблиці
- 2.Для створення заголовку форми або звіту
- 3.Для створення підсумкових даних звіту або форми
- 4.Для створення частини форми або звіту, які будуть повторюватися на кожній сторінці

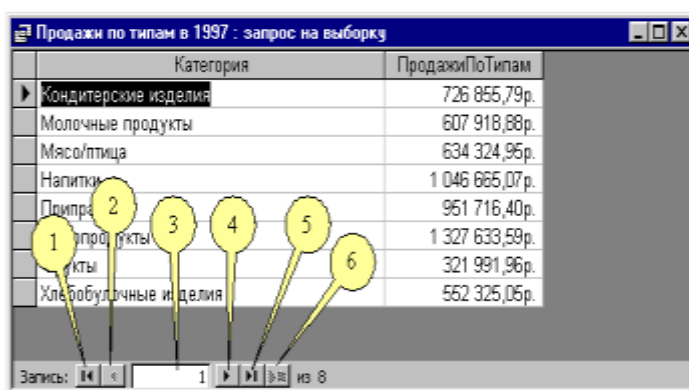
**20.**

**При роботі з базою даних в MS Access нам потрібно буде використовувати можливості інших програм та зовнішні документи. Поставте у відповідність потреби та можливості їх реалізації.**

- |  |   |
|--|---|
| 1).При роботі з документами нам потрібен повний контроль над доступом, створенням та зміною цих документів.                                | А.зберігати документи цілком в базі даних                       |
| 2).Нам потрібно залишити можливість зміни таблиць Excel звичайним способом, їх контроль в базі даних буде здійснювати тільки адміністратор | Б.зберігати документи у файлах, а в базі - посилання            |
| 3).Наявність супровідного документу для записів бази даних не обов'язкова, отже при перегляді запису можливі пусті місця                   | В.зберігати документи у файлах, а зв'язок позначати піктограмою |

**21.**

Вкажіть на яку кнопку потрібно натиснути, щоб додати новий запис в таблицю?



*(вкажіть відповідь одним числом)*

**22.**

**Як називається модель бази даних, в якій інформація розміщується у взаємопідпорядкуванні таким чином, щоб кожен елемент мав тільки один батьківський і кілька дочірніх?**

*(вкажіть відповідь одним словом)*

**23.**

**Чи можуть дублюватися значення в ключовому полі таблиці?**

1. Так, якщо в якості ключового поля використовувати поле з типом даних об'єкта OLE
2. Так, якщо це поле буде використано для встановлення зв'язку з іншими таблицями
3. Так, якщо ключове поле складається більш ніж з одного поля таблиці
4. Ні, ніколи

## 24.

**Поставте у відповідність потреби доступу до команд програми та елементи інтерфейсу користувача.**

- 1). Потрібен доступ до всіх об'єктів бази даних, який би відразу після завантаження привертав увагу користувачів.
- 2). Потрібен доступ до згрупованих команд бази даних, які б не перекривалися вікнами форм за звітів.
- 3). Потрібен швидкий доступ до найчастіше використовуваних команд нашої програми.
- 4). Потрібен автоматичний підбір можливих команд в залежності від поточного стану програми або вибраного елемента управління.

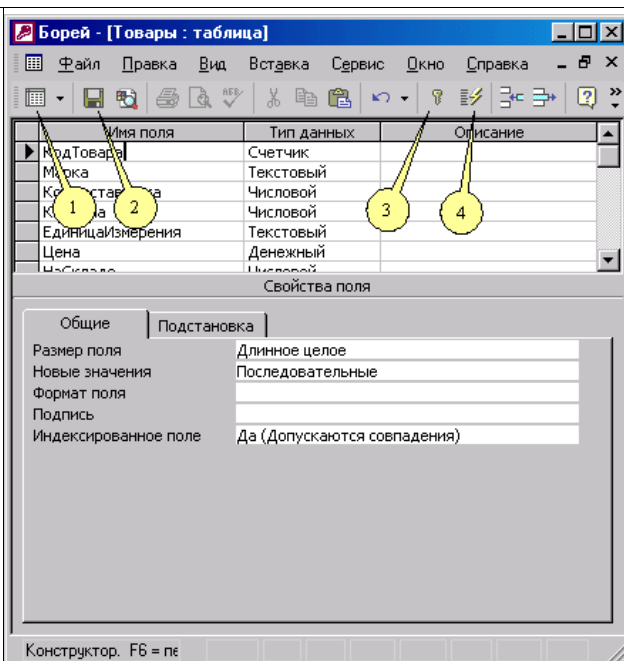
- А. Рядок меню
- Б. Контекстне меню
- В. Головна кнопочна форма
- Г. Панелі інструментів

## 25.

**Напишіть, як повинен називатися макрос, щоб він автоматично запускався на виконання при відкритті програми.**

## 26.

**Щоб визначити первинний ключ в таблиці «Товари» по полю «КодТовара», потрібно виділити поле «КодТовара» і натиснути кнопку...**



*(вказіть номер на картинці)*

## 27.

**Запис в базі даних буде змінюватися, якщо...**

1. відредагувати рядок

2. додати/видалити рядок
3. помянати місцями рядки
4. перейменувати колонку

**28.**

<b>Скільки записів буде знайдено після проведення пошуку в текстовому полі "Кількість" з умовою =25 шт.</b>		Назва	Кількість, шт.	Вартість, грн.
	1	Монітор	11	7000
	2	Миша Log	25	150
	3	Клавіатура	10	450
	4	Миша Міс	30	200

*(вказіть відповідь одним числом)*

**29.**

**Тип поля в таблиці бази даних визначається...**

1. назвою поля
2. шириною поля
3. кількістю рядків
4. типом даних

**30.**

**Скільки таблиць може містити реляційна БД?**

1. лише одну
2. не більше 256
3. безліч
4. кількість обмежена можливостями інформаційної системи

## 8. Методи навчання

Засвоєння матеріалу забезпечується на лекціях, лабораторних заняттях та самостійній роботі у комп'ютерних класах, обладнаних локальними мережами, Інтернет і новітнім програмним забезпеченням. Лекції супроводжуються використанням презентацій, навчальних фільмів та мультимедійного обладнання для полегшення засвоєння матеріалу.

## 9. Форми контролю

Контроль знань у слухачів магістерського курсу “Розробка веб-застосувань” передбачає такі контрольні заходи:

- самоконтроль - є первинною формою контролю знань, який обов'язково забезпечується дистанційним курсом шляхом надання студентам переліку питань (питань та відповідей на них), а також тестів для самоперевірки;
- поточний контроль - здійснюється через систему оцінки безпосередньо викладачем лабораторно-практичних практичних занять та виконаних завдань для самостійної роботи;
- модульний контроль - здійснюється дистанційно в автоматизованому режимі або очному режимі, основною формою якого є тестування;
- підсумковий контроль – це залік, який складається очно в період призначений деканатом або за індивідуальним графіком, який затверджується навчальним планом. Основною формою підсумкового контролю є тестування.

## 10. Розподіл балів, які отримують студенти.

Отримані студентом результати навчання із засвоєння дисципліни у балах переводиться у національні оцінки згідно з табл. 1. (Положення про екзамени та заліки у Національному університеті біоресурсів і природокористування України, затверджене Вченою радою НУБіП України 27 лютого 2019 р. протокол № 7 )

*Таблиця 1. Співвідношення між національними оцінками і рейтингом здобувача вищої освіти*

Оцінка національна	Рейтинг здобувача вищої освіти, бали
Відмінно	90-100
Добре	74-89
Задовільно	60-73
Незадовільно	0-59



## 11. Методичне забезпечення

1. Бази даних і СУБД [Електронний ресурс] - <http://business.nauu.kiev.ua/course/view.php?id=82>

## 12. Рекомендована література

### Основна

1. Н.В. Єрьоміна. Проектування баз даних. Навчальний посібник. - К: КНЕУ, 1998.
2. Україна. Національний аграрний університет. Кафедра інформаційних систем у менеджменті. Лабораторний практикум по Access. ч.1. К.: 1999.
3. Україна. Національний аграрний університет. Кафедра інформаційних систем у менеджменті. Лабораторний практикум по Access. ч.ІІ. К.: 1999.
4. Україна. Національний аграрний університет. Кафедра інформаційних систем у менеджменті. Бази даних та системи управління базами даних (на прикладі СУБД Access) Навчальний посібник. К.: 2008.

### Допоміжна

1. Пасічник В.В. Резніченко В.А. Організація баз даних та знань. - 2006.
2. Дейт К. Введение в системы баз данных, 6-е издание: Пер. с англ. – К.; М.; СПб.; Издательский дом "Вильямс", 2000. – 848с.: ил.

## 13. Інформаційні ресурси

1. Електронний навчальний курс «Бази даних та СУБД» - Постійна дреса: <http://business.nauu.kiev.ua/course/view.php?id=82>
2. Електронний навчальний курс «Бази даних та СУБД для заочної форми навчання» - Постійна дреса: <http://business.nauu.kiev.ua/course/view.php?id=266>
3. MS Access // Вікіпедія. - Постійна дреса: [http://uk.wikipedia.org/wiki/MS\\_Access](http://uk.wikipedia.org/wiki/MS_Access)
4. Иллюстрированный самоучитель по Microsoft Access 2003 — Постійна адреса: <http://ukrbooks.org/book912.html>
5. Access-Video. Просто о сложном — Постійна адреса: <http://access-video.ru/>