

**НАЦІОНАЛЬНИЙ УНІВЕРСИТЕТ БІОРЕСУРСІВ
І ПРИРОДОКОРИСТУВАННЯ УКРАЇНИ
ФАКУЛЬТЕТ АГРАРНОГО МЕНЕДЖМЕНТУ**

Кафедра маркетингу
та міжнародної торгівлі

**МЕТОДИЧНІ ВКАЗІВКИ ЩОДО НАПИСАННЯ
ТА ЗАХИСТУ МАГІСТЕРСЬКИХ КВАЛІФІКАЦІЙНИХ
РОБІТ СТУДЕНТІВ
СПЕЦІАЛЬНОСТІ 075 «МАРКЕТИНГ»
ДЕННОЇ ТА ЗАОЧНОЇ ФОРМ НАВЧАННЯ**

Київ 2023

Укладачі: д.е.н., професор Бондаренко В.М., к.е.н., професор Луцій О.П.

Рецензент: д.е.н., професор Талавира М.П., професор кафедри економічної теорії Національного університету біоресурсів і природокористування України.

Розглянуто і затверджено на засіданні кафедри маркетингу та міжнародної торгівлі НУБіП України “20” вересня 2023 р., протокол № 3.

Рекомендовано вченою радою факультету аграрного менеджменту НУБіП України, протокол № 2 від “25” вересня 2023 року.

Методичні вказівки щодо написання та захисту магістерських робіт призначені для студентів факультету аграрного менеджменту ОС «Магістр» спеціальності 075 «Маркетинг» денної та заочної форм навчання.

У методичних вказівках щодо написання та захисту магістерських кваліфікаційних робіт наведено цілі та завдання магістерської роботи, послідовність її виконання, основні вимоги до змісту і структури, порядок захисту, зразки титульних сторінок, таблиць, рисунків, наведені рекомендовані теми магістерських кваліфікаційних робіт відповідно до обраної студентами спеціалізації.

ЗМІСТ

1. Загальні положення та етапи виконання магістерської кваліфікаційної роботи	3
2. Вибір та затвердження теми магістерської кваліфікаційної роботи	8
3. Розподіл функцій керівника магістерської кваліфікаційної роботи і студента	11
4. Підготовка магістерської кваліфікаційної роботи та її структура	14
5. Вивчення літературних джерел за темою магістерської кваліфікаційної роботи	22
6. Збирання матеріалу, його обробка та викладення змісту магістерської кваліфікаційної роботи	23
7. Оформлення магістерської кваліфікаційної роботи	23
8. Підготовка відгуку та рецензії для допуску до захисту магістерської кваліфікаційної роботи	30
9. Підготовка презентації до захисту магістерської кваліфікаційної роботи	32
10. Захист магістерської кваліфікаційної роботи	36
ДОДАТКИ	42
А. Заява студента для написання магістерської кваліфікаційної роботи	43
Б. Титульна картка магістерської кваліфікаційної роботи	44
В. Титульний аркуш	45
Д. Завдання до виконання магістерської кваліфікаційної роботи	46
Ж. Зразок оформлення списку використаних джерел	47
К. Пам'ятка студенту щодо загальних вимог до виконання магістерських кваліфікаційних робіт	51
Л. Відгук на роботу студента магістратури	53
М. Рецензія на роботу студента магістратури	54
Н. Форма опису роботи магістра	55
П. Вимоги щодо оформлення робіт, які подаються для перевірки на ознаки плагіат та розміщуються в репозитарії НУБіП України	56
Р. Орієнтована тематика магістерських кваліфікаційних робіт	57
С. Орієнтований план магістерської кваліфікаційної роботи	68
Т. Приклад побудови таблиць	69
У. Приклад оформлення рисунків	74
Ф. Приклад оформлення формул	76

1. ЗАГАЛЬНІ ПОЛОЖЕННЯ ТА ЕТАПИ ВИКОНАННЯ МАГІСТЕРСЬКОЇ КВАЛІФІКАЦІЙНОЇ РОБОТИ

1.1. Кваліфікаційна робота – це самостійна індивідуальна магістерська робота з елементами дослідництва та інновацій, яка є підсумком теоретичної та практичної підготовки в рамках обов'язкової та вибіркової складових освітньо-професійної чи освітньо-наукової програми підготовки магістрів. Кваліфікаційна робота є формою контролю набутих студентом або слухачем магістратури у процесі навчання інтегрованих знань, умінь, навичок, компетентностей необхідних для виконання професійних обов'язків.

1.2. Комплексна кваліфікаційна робота (проект) – це випускна магістерська робота, яка виконується декількома студентами за об'єднаною темою дослідження, результатом якої є розробка (інженерна, технічна, агрономічна, біотехнологічна, економіко-математична тощо) із наочним втіленням. Проект може виконуватися:

1) декількома студентами в межах однієї освітньої програми (внутрішньопрограмний проект);

2) декількома студентами в межах однієї галузі освіти (внутрішньогалузевий проект);

3) декількома студентами, об'єднаними міжгалузевими дослідженнями (міжгалузевий проект).

1.3. Виконання і захист кваліфікаційної роботи та комплексної кваліфікаційної роботи (проекту) є завершальним етапом навчання студентів за освітньо-професійною (освітньо-науковою) програмою підготовки магістрів, та формою атестації здобувачів вищої освіти.

1.4. Назва магістерської кваліфікаційної роботи має бути стислою, відповідати освітній і науковій галузям, суті проблеми, що вирішується.

Метою магістерської кваліфікаційної роботи є проведення теоретичних та практичних досліджень, поглиблене осмислення професійної проблеми, розробка інноваційних пропозицій у певній сфері виробництва або наукової діяльності та заходів щодо їх впровадження.

Завдання магістерської кваліфікаційної роботи залежить від освітньої програми підготовки магістрів і полягає у дослідженні об'єкту, науковому обґрунтуванні результатів дослідження та практичному використанні їх у агропромисловому чи природоохоронному комплексах.

1.5. Навчання за освітньо-науковою програмою підготовки передбачає відведення 30 відсотків навчального часу на дослідницьку компоненту, результатом якої стає проведення наукових досліджень і підготовка на їх основі магістерської кваліфікаційної роботи.

1.6. Практичне виконання магістерської кваліфікаційної роботи освітньо-професійною або освітньо-науковою програмами підготовки проводиться у формі наукових досліджень в умовах професійної діяльності під організаційно-методичним керівництвом науково-педагогічного працівника університету та фахівця з даного фаху в оснащених навчальних, навчально-наукових, навчально-виробничих та навчально-науково-виробничих атестованих лабораторіях, на дослідних полях, у базових аграрних підприємствах, сучасних фермерських господарствах тощо. Етапи практичної підготовки магістерської кваліфікаційної роботи фіксуються у індивідуальному плані студента магістратури.

1.7. Наповнення магістерської кваліфікаційної роботи вміщує критичний аналіз літературних джерел та їх узагальнення, характеристику досліджених фактів, явищ і закономірностей та одержаних власних результатів досліджень. Висновки ґрунтуються на основі власних досліджень, викладаються чітко і лаконічно. Запропоновані інноваційні рішення мають бути науково обґрунтованими з відповідним аналізом та прогнозом результатів їх впровадження і з аналізом ризиків, що при цьому можуть виникнути.

Результати наукових досліджень викладаються логічно та аргументовано. При цьому варто уникати загальних слів, бездоказових тверджень, тавтології. Магістерська кваліфікаційна робота може містити знаковий апарат (формули, графіки, діаграми, схеми, таблиці тощо).

Магістерська кваліфікаційна робота виконується державною мовою (українською) з урахуванням орфографічних, пунктуаційних та стилістичних норм.

Наукову інформацію в ній необхідно викладати у повному обсязі, висвітлюючи одержані результати дослідження, з детальним описом методів дослідження. Наукова інформація має бути висвітлена на фактичному матеріалі з обґрунтуванням новизни та практичного значення роботи.

1.8. Основними етапами підготовки та виконання магістерської кваліфікаційної роботи є:

- вибір теми та її затвердження;
- розробка завдання та складання поетапного плану виконання магістерської роботи;
- опрацювання літературних джерел;
- збирання фактичного матеріалу під час практик;
- обробка матеріалу із застосуванням сучасних методів статистичного аналізу;
- написання першого варіанту тексту роботи, подання його на ознайомлення керівнику;
- усунення недоліків, підготовка остаточного варіанту тексту, оформлення магістерської роботи;
- подання електронної версії роботи з формою опису роботи магістра (додаток Н) для перевірки на ознаки плагіату;
- отримання відгуку керівника магістерської кваліфікаційної роботи;
- подання зброшурованої у твердій палітурці завершеної магістерської кваліфікаційної роботи на кафедру;
- внутрішнє рецензування магістерської кваліфікаційної роботи;
- захист магістерської роботи на засіданні випускової кафедри;
- підготовка автореферату магістерської кваліфікаційної роботи для студентів освітньо-наукової програми підготовки;
- захист магістерської роботи на засіданні екзаменаційної комісії (далі – ЕК).

Двічі за період навчання студент магістратури проходить атестацію на засіданні випускової кафедри, де звітує про стан виконання індивідуального навчального плану та магістерської кваліфікаційної роботи. За результатами звіту

керівник доповідає про хід виконання індивідуального навчального плану, помилки і неточності у виконанні магістерського дослідження, визначаючи способи їх усунення або шляхи раціонального. У результаті обговорення приймається рішення “атестувати”, “не атестувати” студента, яке відображається у протоколі засідання кафедри.

1.9. Вимоги до організації підготовки і захисту магістерських кваліфікаційних робіт:

1.9.1. за освітньо-професійною програмою підготовки:

а) до 30 жовтня (1 року навчання) – затвердження теми наказом проректора з навчальної і виховної роботи;

б) до 30 листопада – презентація мети, задач та методів дослідження на засіданнях випускових кафедр (до кінця лютого для окремих ННІ/факультетів, у яких виробнича практика студентів магістратури за графіком у 1 семестрі);

в) до 30 травня – презентація теоретичної складової магістерської роботи;

г) до 26 жовтня (2 року навчання) – перевірка магістерських кваліфікаційних робіт на наявність ознак плагіату;

д) до 30 жовтня – проведення постерних презентацій результатів дослідження за спеціальностями;

е) до 3 листопада – проведення попереднього захисту магістерських кваліфікаційних робіт на випускових кафедрах;

є) 7 – 10 листопада (рекомендовані дати) – захист магістерських кваліфікаційних робіт перед екзаменаційною комісією;

ж) 30 листопада (рекомендовані дати) – випуск магістрів;

1.9.2. Забезпечення наскрізної тематики досліджень студентів, починаючи із курсових робіт (проектів) другого року навчання із фаху, продовжуючи їх у випускних бакалаврських і магістерських кваліфікаційних роботах. Посилення участі в науковій діяльності та обов'язкове винесення на захист результатів кількох власних аналітичних досліджень.

1.10. Кваліфікаційна робота – це кваліфікаційний документ, на підставі якого

екзаменаційна комісія визначає рівень теоретичної підготовки випускника та його готовність до самостійної роботи за фахом і приймає рішення про присвоєння кваліфікації.

1.11. До захисту магістерської кваліфікаційної роботи на ЕК допускаються студенти, які успішно склали екзаменаційні сесії, пройшли практики, захистили відповідні звіти, виконали всі завдання індивідуального плану, пройшли перевірку на ознаки плагіату магістерської роботи та попередній захист на випусковій кафедрі, а також взяли участь у постерній конференції (з подальшим виданням збірників тез) і заповнили сторінку магістра на сайті університету.

1.12. Студентам, які успішно склали державні екзамени та захистили магістерську кваліфікаційну роботу згідно з освітньою програмою підготовки, рішенням ЕК присуджується відповідний ступінь вищої освіти та присвоюється відповідна кваліфікація.

2. ВИБІР ТА ЗАТВЕРДЖЕННЯ ТЕМИ МАГІСТЕРСЬКОЇ КВАЛІФІКАЦІЙНОЇ РОБОТИ

2.1. Вибір проблеми дослідження – відповідальний момент, від якого значною мірою залежить успіх всього дослідження студента. Проблема дослідження визначається виходячи з наукових інтересів студента, тематики наукових досліджень кафедри, замовлень різних суб'єктів господарювання тощо.

2.2. Вибір проблеми наукових досліджень для виконання магістерської кваліфікаційної роботи не обмежується окремими галузями економіки, видами діяльності, організаційно-правовими формами та формами власності підприємств, установ та організацій, на матеріалах яких буде ґрунтуватися магістерська кваліфікаційна робота. Як правило, вибір студентом теми магістерської кваліфікаційної роботи обумовлений виконанням окремих індивідуальних робіт з елементами наукових досліджень у минулому. Такий підхід до організації процесу написання магістерської роботи є ефективним, адже у процесі поточного навчання студенти вже набули певних знань з обраної проблеми досліджень, тому здатні

більш професійно вирішувати питання удосконалення практичної діяльності.

2.3. Право вибору теми магістерської кваліфікаційної роботи надається студенту в межах орієнтовної тематики, яка розробляється відповідною випусковою кафедрою та погоджується з деканатом факультету (директоратом навчально-наукового інституту (ННІ)), що забезпечує реалізацію вибіркової складової освітньої програми підготовки магістрів з урахуванням пропозицій і потреб установ, підприємств та організацій.

2.4. При виборі теми магістерської кваліфікаційної роботи варто керуватися власними навчальними та науково-дослідними інтересами, наявністю теоретичної бази та власних розробок, можливістю отримання необхідних матеріалів під час проходження виробничої практики, орієнтацією на характер майбутньої професійної діяльності.

2.5. Теми магістерських кваліфікаційних робіт освітньо-наукової програми підготовки повинні відповідати науковій тематиці випускової кафедри, а для спеціальності з можливостями перехресного вступу повинні відображати сутність попередньо набутої та обраної спеціальності.

2.6. Тематика магістерських кваліфікаційних робіт на кафедрі поновлюється кожного навчального року, студент магістратури має право самостійного вибору теми магістерської роботи в межах освітньої програми.

2.7. Оновлюючи тематику магістерських кваліфікаційних робіт, випусковим кафедрам необхідно дотримуватись такої структури: 60% – теми фундаментального характеру (традиційні теми, які дають базову фахову основу підготовки), 25% – теми інноваційного характеру (відповідають сучасним проблемам науки і практики, передбачають накладання якоїсь додаткової умови), 15% – теми неординарного характеру (підтвердження або спростування існуючих гіпотез та висунення нових).

2.8. При виборі теми магістерської кваліфікаційної роботи варто враховувати її актуальність і новизну, наявність наукової бази для виконання, можливість отримання та опрацювання експериментального матеріалу, наявність власних науково-технічних і методичних розробок, майбутнє місце працевлаштування.

2.9. Виконання магістерської кваліфікаційної роботи базується на матеріалах обраного об'єкту дослідження. Крім того, визначається місце об'єкта дослідження в районі (регіоні, відповідній галузі). Не дозволяється виконувати магістерську кваліфікаційну роботу кільком студентам однієї академічної групи з однієї і тієї ж теми, на базі одного і того самого підприємства.

2.10. Якщо однакову тему магістерської кваліфікаційної роботи виявило бажання писати кілька студентів, остаточне рішення приймає завідувач кафедри, виходячи зі строків (дати) подання заяв студентами на кафедру.

2.11. Вибрана студентом тема закріплюється за ним на підставі його письмової заяви на ім'я декана відповідного факультету (директора ННІ) (додаток А).

2.12. Студентам заочної форми навчання пропонується обирати тему магістерської кваліфікаційної роботи з урахуванням потреб виробництва, зокрема підприємств, установ, де вони працюють.

2.13. Закріплення за студентами тем магістерських кваліфікаційних робіт і керівників оформлюється наказом ректора НУБіП України за поданням деканату відповідного факультету або директорату ННІ, після узгодження навчальним відділом університету протягом двох місяців від дня зарахування (до 30 жовтня поточного року) на освітню програму підготовки магістрів.

2.14. Тема магістерської кваліфікаційної роботи може бути уточнена за заявою студента магістратури на засіданні відповідної кафедри, але не пізніше, ніж за шість місяців до визначеного терміну подання завершеної кваліфікаційної роботи до захисту. Зміна теми магістерської кваліфікаційної роботи оформлюється наказом ректора університету за поданням деканату відповідного факультету (директорату ННІ) після узгодження з навчальним відділом університету.

2.15. Для наукового керівництва магістерською кваліфікаційною роботою наказом ректора НУБіП України за поданням відповідної кафедри призначається керівник. За студентом освітньо-професійної чи освітньо-наукової програми підготовки закріплюється один керівник.

Керівниками магістерських кваліфікаційних робіт можуть бути науково-педагогічні працівники НУБіП України з науковим ступенем доктора наук чи досвідченого кандидата наук, коло наукових і фахових інтересів яких відповідає тематиці магістерської кваліфікаційної роботи.

Для спеціальності “Публічне управління та адміністрування” керівниками магістерських кваліфікаційних робіт можуть бути також висококваліфіковані фахівці центральних органів виконавчої влади, державних адміністрацій, органів місцевого самоврядування.

2.16. За одним керівником закріплюється до п’яти студентів магістратури (на окремих формах навчання) на навчальний рік. Окремі випадки зміни кількості студентів магістратури, закріплених за одним керівником (високі результати профорієнтаційної роботи НПП, вузька специфіка дослідження магістра тощо) мають розглядатися на засіданнях кафедри факультетів/ННІ та обґрунтовуватись службовою запискою від деканів факультетів, директорів ННІ для погодження із проректором з науково-педагогічної роботи.

2.17. Студенти, які навчаються в академічних групах з викладанням ряду дисциплін англійською мовою, та студенти-іноземці можуть виконувати кваліфікаційну роботу англійською мовою з обов’язковим написанням реферату до роботи українською мовою. Керівником такої кваліфікаційної роботи призначається науково-педагогічний працівник (доцент, професор, завідувач кафедри), який вільно володіє англійською мовою.

3. РОЗПОДІЛ ФУНКЦІЙ КЕРІВНИКА МАГІСТЕРСЬКОЇ КВАЛІФІКАЦІЙНОЇ РОБОТИ СТУДЕНТА

3.1. Керівник магістерської кваліфікаційної роботи виконує такі функції:

– пропонує студентам магістратури теми магістерських кваліфікаційних робіт відповідно до свого наукового напрямку діяльності, освітньої програми та потреб установ, підприємств, організацій;

– формує разом зі студентом магістратури завдання на підготовку

магістерської кваліфікаційної роботи;

– надає допомогу у підготовці індивідуального плану роботи та контролює його виконання;

– протягом всього періоду навчання на основі аналізу підготовлених студентом магістратури матеріалів фіксує його виконання, про що звітує на засіданні кафедри;

– рекомендує студенту необхідну нормативну, навчальну, довідкову літературу та інші джерела для самостійного опрацювання;

– надає консультативну допомогу студентові під час виконання ним роботи згідно із затвердженим на кафедрі розкладом і графіком самостійної роботи;

– аналізує та контролює організацію самостійної роботи студента магістратури;

– залучає студентів магістратури до наукової роботи;

– допомагає студенту готувати наукові публікації за результатами досліджень і сприяє їх опублікуванню у фахових виданнях, матеріалах наукових конференцій, симпозіумів, круглих столів та ін.;

– рекомендує бази та забезпечує відповідну якість проходження науково-дослідної практики;

– несе відповідальність за випадки виявлення академічного плагіату у магістерській роботі студента;

– готує об'єктивний відгук на магістерську кваліфікаційну роботу перед її захистом на кафедрі;

– допомагає із підготовкою автореферату магістерської кваліфікаційної роботи (для студентів освітньо-наукової програми підготовки);

– бере участь у засіданні кафедри під час попереднього захисту магістерської кваліфікаційної роботи;

– сприяє працевлаштуванню випускника магістратури.

3.2. Керівник магістерської кваліфікаційної роботи несе особисту відповідальність за повноту і якість виконання вищезазначених функцій.

3.3. Студент виконує такі функції:

- визначається з темою магістерської кваліфікаційної роботи відповідно до своєї освітньої програми;
- разом з керівником формує завдання на підготовку магістерської кваліфікаційної роботи;
- складає індивідуальний план роботи і відповідає за його вчасне виконання;
- добирає і опрацьовує нормативні документи, навчальну, наукову й довідкову літературу та інші джерела;
- критично аналізує позиції різних авторів на проблеми, що мають безпосереднє відношення до роботи та визначає своє особисте ставлення до них;
- узагальнює матеріали та застосовує сучасні методи і методики наукових досліджень;
- використовує набуті в процесі навчання теоретичні знання, практичні навички;
- опановує методику досліджень стосовно, об'єкта, предмета дослідження, мети, завдань;
- знаходить аналоги розв'язання проблеми у вітчизняній та зарубіжній практиці, адаптує їх до конкретного предмета (об'єкта) дослідження;
- самостійно приймає оптимальні рішення;
- у період практики на основі теоретичних положень та методики досліджень ґрунтовно і всебічно вивчає стан справ у реальних умовах з предмету досліджень та добирає фактичний матеріал;
- на основі теоретичних положень (перший розділ) та фактичного стану справ з предмету досліджень (другий розділ) опрацьовує третій проектно-рекомендаційний, конструктивний розділ, робить висновки і подає керівникові на перевірку;
- усуває суттєві недоліки, що виявились у процесі попереднього захисту на кафедрі;
- отримує відгук керівника магістерської кваліфікаційної роботи;
- використовуючи сучасні інформаційні технології, готує презентацію магістерської кваліфікаційної роботи, яку демонструє під час попереднього захисту

на кафедрі, а в подальшому на засіданні ЕК;

– переплітає роботу і подає з відгуком керівника завідувачу кафедри, який засвідчує своїм підписом її допуск до розгляду на засіданні ЕК;

– отримує рецензію на роботу від науково-педагогічного працівника іншої кафедри факультету (ННІ) та готує відповіді на зауваження;

– подає електронну версію магістерської кваліфікаційної роботи відповідальному за наповнення і функціонування інституційного репозитарію випускними магістерськими кваліфікаційними роботами відповідного факультету (ННІ) для перевірки на плагіат не пізніше 15 листопада (15 травня для ОНП);

– несе персональну відповідальність за наявність академічного плагіату у магістерській кваліфікаційній роботі;

– готує і публікує автореферат магістерської кваліфікаційної роботи (за освітньо-науковою програмою підготовки);

– доповідає на засіданні ЕК відповідно до графіка, встановленого деканатом факультету (директоратом ННІ).

3.4. Студент повинен виконувати перераховані вище функції у строки, встановлені керівником. Студент магістратури несе особисту відповідальність за якість виконання, автентичність роботи та своєчасність підготовки матеріалів.

4. ПІДГОТОВКА МАГІСТЕРСЬКОЇ КВАЛІФІКАЦІЙНОЇ РОБОТИ ТА ЇЇ СТРУКТУРА

4.1 Зміст магістерської кваліфікаційної роботи має свідчити про рівень фахової підготовленості студента магістратури до професійної або наукової діяльності, а саме, здатність:

– використовувати набуті в процесі навчання теоретичні знання, практичні навички;

– аналізувати джерела інформації, в першу чергу наукові;

– узагальнювати матеріали та застосовувати сучасні методи і методики наукових досліджень;

- використовувати сучасні інформаційні технології;
- обґрунтовано використовувати вітчизняний та міжнародний досвід при висвітленні досліджуваних питань;
- знаходити аналоги розв'язання проблеми у вітчизняній та зарубіжній практиці, адаптувати їх до конкретного предмета (об'єкта) дослідження;
- за результатами аналізу самостійно приймати оптимальні рішення.

4.2 Після вибору та затвердження теми студент повинен чітко визначити мету роботи, об'єкт дослідження, послідовність написання; підібрати відповідну наукову літературу та нормативно-інструктивні матеріали. Допомогу у вирішенні цих питань можуть надавати керівник, завідувач кафедри, співробітники навчальної лабораторії та працівники наукової бібліотеки університету.

Правильне формулювання мети та об'єкта дослідження дає змогу визначити коло задач, які постають перед студентом, вибрати необхідну інформацію й уникнути зайвої і непотрібної роботи.

4.3 Магістерська кваліфікаційна робота готується на конкретних матеріалах підприємств, регіонів, галузі, і тому результати дослідження повинні мати практичне значення.

4.4 Магістерська кваліфікаційна робота повинна:

- відображати сучасний стан та тенденції економічного розвитку України, враховувати досвід світової економіки;
- показати рівень спеціальної підготовки студента, який відповідає кваліфікаційним вимогам вибраної спеціалізації та здібності і вміння студентом застосовувати отримані знання з фахових дисциплін для вирішення практичних задач на використанні емпіричних і теоретичних методів дослідження;
- виконуватися на практичних матеріалах конкретних підприємств, організацій, установ або галузевих матеріалах;
- базуватись на застосуванні прогресивних методів досліджень;
- містити аргументацію актуальності теми, її теоретичної і практичної цінності;
- відображати самостійність і системність підходу студента у виконанні

досліджень з конкретної проблеми;

– свідчити про знання студента монографічної літератури з обраної теми, законодавчих актів України й урядових рішень, нормативних актів, положень, інструкцій, стандартів тощо;

– містити аналіз різних точок зору з вказівками на джерела (у вигляді посилань або цитувань) і обов'язкове формулювання аргументованої позиції щодо порушення у роботі дискусійного питання;

– повністю розкривати тему дослідження, мати аргументоване обґрунтування висновків і пропозицій, що представляють науковий та практичний інтерес.

4.5 Складання плану магістерської кваліфікаційної роботи є важливим відповідальним етапом підготовчої роботи. Добре продуманий план – запорука успішного виконання дослідження. Перш ніж розробити план до теми, слід ознайомитися з літературними джерелами, які висвітлюють відповідні теоретичні та методичні проблеми. Це дасть студентові змогу детальніше уявитисобі структуру роботи, послідовно викласти її зміст, точніше розкрити коло питань, які мають бути вирішені. План повинен концентровано відображати зміст вибраної теми, напрям її дослідження, постановку окремих питань, послідовне, логічне, взаємопов'язане викладання результатів. У процесі написання роботи план може вдосконалюватися: одні питання будуть уточнюватися, інші – вилучатися, або ж уводитися.

1. Структура і зміст роботи, співвідношення розділів визначаються її темою і містять:

2. Картку магістерської кваліфікаційної роботи.

3. Титульний аркуш.

4. Завдання до виконання магістерської кваліфікаційної роботи.

5. Реферат.

6. Зміст.

7. Перелік умовних позначень, символів, одиниць, скорочень і термінів (за необхідності).

8. Вступ.
9. Основна частина.
10. Охорона праці (за необхідності)
11. Висновки.
12. Список використаних джерел.
13. Додатки.

4.6 У картці магістерської кваліфікаційної роботи (додаток Б) розміщується така інформація: код кафедри (наприклад 11.05); літери МКР – Магістерська кваліфікаційна робота; номер та дата підписаного ректором університету наказу про затвердження тем магістерських кваліфікаційних робіт; порядковий номер студента або слухача в наказі про затвердження тем магістерських робіт; літери ПЗ – пояснювальна записка.

4.7 Титульний аркуш (додаток В) містить назву навчального закладу, факультету (ННІ), кафедри, УДК, тему магістерської роботи, код і назву спеціальності, освітньої програми підготовки, прізвище та ініціали автора, прізвище, ініціали керівника та їх науковий ступінь і вчене звання, прізвище й ініціали консультанта з охорони праці за необхідності, відомості щодо допуску магістерської кваліфікаційної роботи до захисту, погодження магістерської кваліфікаційної роботи деканом факультету (директором ННІ), календарний рік захисту.

4.8 Завдання до виконання магістерської кваліфікаційної роботи видається в місячний термін з дня реєстрації наказу про затвердження тем. Зразок завдання наведено у додатку Д.

4.9 Зміст подається на початку магістерської кваліфікаційної роботи і містить найменування та номери перших сторінок усіх розділів, підрозділів та пунктів (якщо вони мають заголовки), зокрема вступу, розділів, висновків, списку використаних джерел, додатків.

4.10 Перелік умовних позначень, символів, одиниць, скорочень і термінів подають у магістерській кваліфікаційній роботі окремим списком перед вступом, якщо вжито специфічну термінологію, а також маловідомі скорочення, нові

символи, позначення тощо.

Перелік друкують двома колонками, в яких зліва за абеткою наводять скорочення, справа – їх детальну розшифровку.

Якщо у магістерській кваліфікаційній роботі спеціальні терміни, скорочення, символи, позначення тощо повторюються менше трьох разів, перелік не складають, а їх розшифровку наводять у тексті при першому згадуванні.

Приклад оформлення умовних позначень:

ПЕРЕЛІК УМОВНИХ ПОЗНАЧЕНЬ

ПДВ – податок на додану вартість;

МШП – малоцінні швидкозношувані предмети; ДФС - державна фіскальна служба.

4.11 У вступі до магістерської кваліфікаційної роботи:

- обґрунтовуються актуальність обраної теми, мета і зміст поставлених завдань;
- визначається об'єкт і предмет дослідження;
- зазначається обраний метод (або методи) дослідження, теоретична цінність і прикладна значущість отриманих результатів;
- наводиться інформація про апробацію результатів роботи та публікації студента магістратури;
- зазначається участь студента у науковій роботі (конкурси наукових робіт), участь у наукових конференціях, науковому гуртку, виконання науково-дослідних тем випускаючої кафедри;
- окреслюються положення, винесені на захист.

4.11.1 Для обґрунтування актуальності обраної теми необхідно сформулювати мету дослідження та виділити ті завдання, що потрібно вирішити для досягнення поставленої мети.

4.11.2 Завдання, що будуть вирішуватися згідно з визначеною метою, зазначаються у формі перерахунку (вивчити..., описати..., встановити...,

виявити... тощо).

Завданням магістерської кваліфікаційної роботи освітньо-професійної програми підготовки є узагальнення здобутих знань з певної спеціальності, вивчення і дослідження об'єктів з метою їх практичного використання в агропромисловому чи природоохоронному комплексі.

Завданням магістерської кваліфікаційної роботи освітньо-наукової програми підготовки є опанування методології, методики та сучасного інструментарію наукових досліджень, створення і поглиблене вивчення моделей, що досліджуються, пошук шляхів їх адаптації до умов розвитку науково-технічного прогресу.

4.12. Визначення об'єкта і предмета дослідження є обов'язковою складовою вступу.

Об'єктом дослідження магістерської кваліфікаційної роботи може бути сорт рослин, порода тварин, підприємство чи група підприємств, певна галузь виробництва тощо.

Предмет дослідження – це частина об'єкта та сфера його діяльності, на яку спрямовано основну увагу дослідника. Предмет дослідження узгоджується з темою магістерської кваліфікаційної роботи.

Методи дослідження як інструмент одержання фактичного матеріалу – обов'язкові елементи вступу до магістерської кваліфікаційної роботи.

Важливу частину вступу займає наукова новизна та практична значущість отриманих результатів. Студент має коротко викласти нові наукові положення (рішення), запропоновані особисто. Необхідно показати відмінність отриманих результатів від відомих раніше, описати ступінь новизни (уперше отримано, удосконалено, дістало подальший розвиток). Практична значущість магістерської кваліфікаційної роботи свідчить, що знання та розробки, отримані студентом в ході її виконання, можуть бути використані на конкретному підприємстві.

На завершення вступу доцільно подати структуру роботи, тобто навести перелік її структурних елементів і обґрунтувати послідовність їх розміщення, зазначити, скільки сторінок займає основний текст магістерської кваліфікаційної

роботи, додатки, вказати кількість таблиць, рисунків, використаних літературних джерел.

4.12 Вступ до магістерської кваліфікаційної роботи пишеться в останню чергу після того як підготовлено весь текст роботи.

4.13 Основна частина магістерської кваліфікаційної роботи складається з розділів, які, у свою чергу, можуть поділятися на підрозділи, пункти, підпункти. Кожний розділ треба починати з нової сторінки.

У розділах основної частини наводять:

- огляд літератури;
- напрями та методи досліджень;
- теоретичні обґрунтування (положення);
- результати аналітико-експериментальних досліджень;
- аналіз і узагальнення одержаних результатів, їх екологічне та економічне

обґрунтування.

У першому розділі розкриваються основні теоретичні положення, проблеми, що існують стосовно питань, які досліджуються, огляд літератури. Огляд літератури, патентний пошук має забезпечуватися за допомогою спеціалізованих порталів доступу до наукових видань AGORA, EBSCO, DOAJ. Загальний обсяг огляду літератури не повинен перевищувати 20 відсотків обсягу основної частини магістерської роботи.

У другому розділі обґрунтовується вибір напрямку досліджень, наводяться методи вирішення задач, розробляється загальна методика проведення дослідження.

У наступних розділах наводяться результати досліджень із зазначенням нового, що вносить автор у розробку проблеми. Оцінюється повнота вирішення поставлених задач, достовірність отриманих результатів (характеристик, параметрів), порівняння їх з аналогічними результатами вітчизняних і зарубіжних авторів. Обробка отриманої інформації виконується з використанням прикладного програмного забезпечення (Excel, статистичні пакети, ПС тощо).

За результатами дослідження після кожного розділу необхідно зробити висновки в контексті завдань, які розглядалися в його підрозділах.

Питання охорони праці і безпеки життєдіяльності в роботах технологічного профілю розміщуються в кінці розділу, останнім пунктом. У ньому необхідно проаналізувати стан нормативної бази, що регулює питання охорони праці і безпеки життєдіяльності працівників підприємства, ергономічні вимоги до організації праці тощо.

У висновках наводяться наукові та практичні результати, отримані в процесі проведеного дослідження, формулюються розв'язані наукові проблеми та їх значення для науки і практики, наводяться висновки і рекомендації щодо наукового та практичного використання здобутих результатів.

Список використаних джерел містить наукові праці стосовно предмету дослідження та інші інформаційні документи, на які обов'язково мусять бути посилання в тексті магістерської роботи. До їх складу в обов'язковому порядку включаються назви законодавчих та інших нормативних документів, наукових статей (у т.ч. не менше двох джерел із наукометричних баз Scopus або Web of Science), наявні публікації результатів дослідження студента магістратури, керівника чи представників наукової школи університету із теми дослідження, а також практичних публікацій, монографій, підручників, веб- сайтів, інформацією яких користувалися під час роботи. Порядок оформлення списку використаних джерел наведено у додатку Ж.

До додатків за необхідності включаються такі допоміжні матеріали:

- проміжні математичні доведення, формули та розрахунки;
- таблиці допоміжних цифрових даних;
- протоколи й акти випробувань, впровадження, розрахунки економічного ефекту;
- допоміжні ілюстрації.

Загальний обсяг магістерської кваліфікаційної роботи – до 80 сторінок.

Студенти пишуть реферат магістерської кваліфікаційної роботи, який містить

характеристику самої роботи (інформацію щодо структури, кількості додатків, ілюстрацій, таблиць, використаних джерел; обсяг магістерської роботи у сторінках) та стислий виклад основного змісту (за розділами), висновки та ключові слова. Ключові слова (слова специфічної термінології за темою, які найчастіше зустрічаються у роботі) наводяться у називному відмінку. Кількість ключових слів – 5-7. Обсяг реферату до 3-х сторінок. Розміщується реферат перед змістом магістерської кваліфікаційної роботи.

5. ВИВЧЕННЯ ЛІТЕРАТУРНИХ ДЖЕРЕЛ ЗА ТЕМОЮ МАГІСТЕРСЬКОЇ КВАЛІФІКАЦІЙНОЇ РОБОТИ

5.1. Під час складання бібліографії необхідно фіксувати бібліотечні шифри кожного джерела, щоб не витратити часу на повторний пошук. Роботу з літературою слід починати зі складання правильного та повного списку книг, монографій, підручників, навчальних посібників з посиланнями на джерело.

5.2. Вивчення літератури – це активний процес творчого засвоєння матеріалу для вирішення завдань, поставлених у роботі. Результати опрацювання літературного джерела необхідно зафіксувати у вигляді короткого викладення його змісту (виписки цитат, формул із посиланнями на сторінки, на яких вони наведені у літературі). Ці виписки рекомендується робити на окремих картках чи у спеціальному зошиті, обов'язково зазначаючи в кожній публікації прізвище, ім'я, по батькові автора, назву, місце видання, видавництво, рік видання, кількість сторінок (якщо використана журнальна стаття, то вказати назву журналу, рік видання та номер, сторінки, на яких опублікована стаття в даному номері). Виписки із літературних джерел мають бути короткими і чітко сформульованими.

5.3. Працюючи над літературою, необхідно:

- з'ясувати значення термінів та незнайомих слів;
- виділити основне у прочитаному;
- записати питання, що виникають під час роботи;
- після вивчення літератури поставити перед собою контрольні запитання

(наприклад: яка основна ідея автора, які аргументи висуває автор, з чим можна погодитись, з чим можна не погодитись тощо).

6. ЗБИРАННЯ МАТЕРІАЛУ, ЙОГО ОБРОБКА ТА ВИКЛАДЕННЯ ЗМІСТУ МАГІСТЕРСЬКОЇ КВАЛІФІКАЦІЙНОЇ РОБОТИ

6.1. Збирання та систематизація теоретичного й практичного матеріалу є важливим і відповідальним етапом у виконанні магістерської кваліфікаційної роботи. Нагромадження та систематизацію зібраного матеріалу студент здійснює в процесі виконання науково-дослідної роботи під час навчання та проходження переддипломної практики. На практиці студент денної форми навчання ґрунтовно знайомиться з об'єктом дослідження, вивчає організаційні, технологічні та економічні особливості процесу виробництва в сільськогосподарських формуваннях.

6.2. На першому етапі виконання магістерської кваліфікаційної роботи систематизований матеріал групується в певні параграфи, розділи, складається детальний план викладення зібраних та опрацьованих даних, будуються аналітичні таблиці; готується необхідний графічний матеріал; уточнюється план роботи, визначається необхідність збирання додаткового матеріалу.

6.3. На другому етапі формулюються висновки і пропозиції, що впливають із основного змісту роботи, оцінюється можливість їх упровадження в практику роботи підприємства, підраховується ефективність.

6.4. На завершальному етапі здійснюється літературна обробка (редагування) магістерської кваліфікаційної роботи, уточнюються форма і зміст аналітичних таблиць та графічного матеріалу. Зміст роботи повинен відповідати назві підрозділів і пунктів, викладатись у логічній послідовності, конкретно; на сторінках тексту слід виділяти окремі абзаци в межах допустимих норм.

7. ОФОРМЛЕННЯ МАГІСТЕРСЬКОЇ КВАЛІФІКАЦІЙНОЇ РОБОТИ

7.1. Загальні вимоги. Текст друкується на одному боці аркуша білого паперу формату А4 (210×297 мм), через півтора інтервали – з використанням шрифту текстового редактора Word – Times New Roman, 14-й кегль. За необхідністю допускається використання формату аркушів А3 (297×420 мм)

Текст магістерської роботи друкується з дотриманням таких відступів від краю сторінки: лівий – 30 мм, верхній, нижній – 20 мм, правий – 10 мм.

Під час оформлення магістерської кваліфікаційної роботи необхідно дотримуватися рівномірної щільності, контрастності та чіткості зображення впродовж усього документу. Прізвища, назви підприємств, установ, організацій у магістерській роботі наводяться мовою оригіналу. Скорочення слів і словосполучень виконуються відповідно до чинних стандартів з бібліотечної і видавничої справи.

Заголовки структурних частин магістерської роботи “ЗМІСТ”, “ПЕРЕЛІК УМОВНИХ ПОЗНАЧЕНЬ”, “ВСТУП”, “РОЗДІЛ”, “ВИСНОВКИ”, “СПИСОК ВИКОРИСТАНИХ ДЖЕРЕЛ”, “ДОДАТКИ” друкуються великими літерами симетрично до тексту. Заголовки підрозділів – маленькими літерами (крім першої великої) з абзацного відступу. Крапка в кінці заголовку не ставиться. Якщо заголовок складається з двох або більше речень, їх розділяють крапкою. Заголовки пунктів друкують маленькими літерами (крім першої великої) з абзацного відступу в розрядці у підбір тексту. У кінці надрукованого таким чином заголовку ставиться крапка. Відстань між заголовком (за винятком заголовка пункту) та текстом має дорівнювати 2-3 інтервалам (6-9 мм). Абзацний відступ має бути однаковим впродовж усього тексту та дорівнювати п’яти знакам. Кожну структурну частину магістерської кваліфікаційної роботи починають з нової сторінки.

7.2. Мова і стиль. Магістерська кваліфікаційна робота повинна виконуватися державною мовою.

Студенти, які навчаються в академічних групах з викладанням ряду дисциплін англійською мовою, та студенти-іноземці можуть виконувати

кваліфікаційну роботу англійською мовою з обов'язковим написанням реферату до роботи українською мовою.

Мовностилістичне оформлення роботи обумовлюється особливостями наукового стилю:

- формально-логічний спосіб викладення матеріалу, наявність міркувань, що сприяють доказу істини, обґрунтуванню основних висновків дослідження;
- смислова завершеність, цілісність та зв'язність думок;
- цілеспрямованість, відсутність емоційного забарвлення наукового тексту;
- об'єктивність викладу, смислова точність, стислість, ясність;
- необхідність використання спеціальної термінології.

Завдяки спеціальним термінам досягається можливість в короткій формі давати розгорнуті визначення та характеристики наукових фактів, понять, процесів, явищ. Слід уважно підходити до вибору наукових термінів та визначень, посилаючись при цьому на авторитетні джерела (підручники, довідкові та нормативні видання тощо).

Щоб уникнути суб'єктивних суджень й акцентувати основну увагу на предметі висловлювання, в тексті застосовують переважно виклад від третьої особи (“...автор рекомендує”) або від першої особи множини (“...на нашу думку”, “...зазначимо, що”), часто використовують безіменну форму подачі інформації (“...як було сказано”). Текст магістерської кваліфікаційної роботи слід старанно вчитати та перевірити на наявність помилок.

7.3. Написання числівників. Прості кількісні числівники, якщо при них немає одиниць виміру, пишуться словами (п'ять випадків, п'ять підприємств). Складні числівники пишуться цифрами, за винятком тих, якими починається абзац. Числа із скороченим позначенням одиниць виміру пишуться цифрами (24 кг, 125 грн.). При перерахуванні однорідних чисел (величин, відношень) скорочена назва одиниць виміру ставиться після останньої цифри. Числівники, які входять до складних слів, у наукових текстах пишуться цифрою (наприклад, 30-відсотковий обсяг).

При перерахуванні кількох порядкових числівників відмінкове закінчення ставиться тільки один раз після останнього числівника, наприклад, товари 1 та 2-го сорту. Після порядкових числівників, позначених арабськими цифрами, якщо вони стоять після іменника, до якого відносяться, відмінкові закінчення не ставляться, наприклад, у розділі 3, на рис.2. Так само без відмінкових закінчень записуються порядкові числівники римськими цифрами для позначення порядкових номерів століть, кварталів, томів видань тощо. Наприклад, XX століття, а не XX-е століття.

Дробові числа рекомендовано наводити у вигляді десяткових дробів. При неможливості виразити значення у вигляді десяткового дроби допускається запис у вигляді звичайного дроби в один рядок через похилу риску, наприклад, $5/32$.

7.4. Нумерація. Сторінки нумеруються арабськими цифрами, з дотриманням наскрізної нумерації впродовж усього тексту. Номер сторінки проставляється при комп'ютерному друці магістерської кваліфікаційної роботи у правому верхньому куті без крапки в кінці.

Титульна картка магістерської кваліфікаційної роботи є першою сторінкою магістерської роботи, але номер сторінки на ній не проставляється.

Розділи, підрозділи, пункти і підпункти магістерської кваліфікаційної роботи нумеруються арабськими цифрами. Розділи повинні мати порядкову нумерацію в межах викладення суті магістерської кваліфікаційної роботи та позначатися цифрами без крапки, номер ставиться після слова “РОЗДІЛ”.

Заголовок розділу друкується з нового рядка. Підрозділи повинні мати порядкову нумерацію в межах кожного розділу. Номер підрозділу складається з номера розділу і порядкового номера підрозділу, відокремленого крапкою. У кінці номера підрозділу ставиться крапка, наприклад “1.1.” (перший підрозділ першого розділу). Потім у тому ж рядку йде заголовок підрозділу.

Пункти нумеруються у межах кожного підрозділу. Номер пункту складається з порядкових номерів розділу, підрозділу, пункту, між якими ставиться крапка. У кінці номера ставиться крапка, наприклад, “2.3.2.”, потім у тому ж рядку розміщується заголовок пункту.

Підпункти нумеруються у межах кожного пункту за такими ж правилами, як пункти.

Такі структурні частини магістерської кваліфікаційної роботи, як зміст, перелік умовних позначень, вступ, висновки, список використаних джерел не мають порядкового номера. Звертаємо увагу на те, що всі сторінки, на яких розміщені зазначені структурні частини магістерської роботи, нумеруються звичайним чином. Не нумеруються лише їх заголовки, тобто не можна друкувати: “1. ВСТУП”.

7.5. Ілюстрації. Ілюстрації (рисунок, схеми, графіки, карти, креслення тощо) розміщуються безпосередньо після тексту, де вони згадуються вперше або у додатках. На всі ілюстрації мають бути зроблені посилання в тексті пояснювальної записки. Якщо ілюстрація створена не автором магістерської кваліфікаційної роботи, необхідно дотримуватися вимог чинного законодавства про авторські права.

Креслення, рисунки, схеми, графіки, діаграми повинні відповідати вимогам стандартів “Единой системы конструкторской документации” та “Единой системы программной документации”.

Номер ілюстрації, її назва та пояснювальні підписи розміщуються послідовно під ілюстрацією. Ілюстрації позначаються словом “Рис.” і нумеруються послідовно в межах розділу, за винятком ілюстрацій, наведених у додатках. Номер ілюстрації складається з номера розділу та порядкового номера ілюстрації, між якими ставиться крапка. Наприклад: Рисунок 3.1. (перший рисунок третього розділу).

Ілюстрації також можуть включати топографічні, географічні, кадастрові, геологічні та інші різновиди тематичних карт (планів). Складаються вони на креслярських аркушах стандартних розмірів із дотриманням умовних позначень. Вибір карт, їхній масштаб узгоджується з керівником магістерської кваліфікаційної роботи. Графічні матеріали виконуються на креслярському або офсетному папері стандартної форми і розміру (A2, A1, A0) з дотриманням необхідних вимог до технічних кресленнях. Графічні додатки до магістерської кваліфікаційної роботи повинні мати кутовий штамп встановленого зразка.

7.6. Таблиці. Цифровий матеріал, як правило, оформлюється у вигляді таблиць. Таблицю розташовують безпосередньо після тексту, у якому вона наведена вперше, або на наступній сторінці. На всі таблиці повинні бути посилання в тексті магістерської кваліфікаційної роботи. Нумерація таблиць здійснюється в межах розділу. Номер таблиці складається з номера розділу та порядкового номера таблиці, наприклад, “Таблиця 2.1”.

Таблиця повинна мати назву, котра розміщується над нею та друкується симетрично до тексту. Назва та слово “Таблиця” починаються з великих літер.

Якщо рядки або графи таблиці виходять за межі формату сторінки, таблицю поділяють на частини, розміщуючи одну частину під іншою або переносячи частину таблиці на наступну сторінку, при чому її головка та боковик повторюється у кожній частині таблиці.

При поділі таблиці на частини допускається її головку або боковик замінити відповідно номерами граф чи рядків, нумеруючи їх арабськими цифрами у першій частині таблиці. Слово “Таблиця_” вказують один раз справа над першою частиною таблиці, над іншими частинами пишуть: “Продовження таблиці_” із зазначенням номера таблиці.

Заголовки граф таблиці починають з великої літери, а підзаголовки – з малої, якщо вони складають одне речення з заголовком. Підзаголовки, що мають самостійне значення, пишуться з великої літери. У кінці заголовків і підзаголовків таблиць крапки не ставляться. Висота рядків повинна бути не меншою 8 мм.

Таблицю розміщують після першого звернення до неї в тексті, так, щоб її можна було читати без повороту переплетеної магістерської кваліфікаційної роботи або з поворотом за стрілкою годинника.

7.7. Формули та рівняння. Формули та рівняння розташовуються безпосередньо після тексту, в якому на них посилаються, посередині рядка. Вищета нижче кожної формули має бути залишено не менше одного вільного рядка.

Формули та рівняння нумеруються порядковою нумерацією в межах розділу. Номер формули або рівняння складається з номера розділу та порядкового номера формули або рівняння, відокремлених крапкою.

Номер формули або рівняння слід зазначати у круглих дужках на рівні формули у крайньому правому положенні на рядку.

Пояснення значень символів і числових коефіцієнтів, що входять до формули чи рівняння, наводяться безпосередньо під формулою у тій послідовності, у якій вони наведені у формулі. Пояснення значення кожного символу слід давати з новогорядка. Перший рядок починають з абзацу словом “де” без двокрапки.

7.8. Список використаних джерел. Відомості про джерела, включені до списку, необхідно давати відповідно до вимог міжнародних і державного стандартів з обов’язковим наведенням назв праць. Зокрема потрібну інформацію можна одержати з таких стандартів: ДСТУ 8302:2015 «Інформація та документація. Бібліографічне посилання. Загальні положення та правиласкладання».

7.9. Додатки. Додатки оформлюються як продовження магістерської кваліфікаційної роботи на наступних її сторінках та розміщуються у порядку появи і посилань у тексті.

Якщо додатки оформлюються на наступних сторінках магістерської кваліфікаційної роботи, кожен з них починають з нової сторінки, їм дають заголовки, надруковані угорі малими літерами з першої великої симетрично стосовно тексту сторінки. Праворуч над заголовком малими літерами з першої великої друкується слово “Додаток” і велика літера, що позначає додаток.

Додатки слід позначати послідовно великими літерами української абетки, за винятком літер Г, Ґ, Є, З, І, Ї, Й, О, Ч, Ь. Один додаток позначається як додаток А. Нумерація додатків здійснюється в межах кожного розділу. Наприклад, додатки до першого розділу: А.1, А.2 і т. ін.; додатки до другого розділу: Б.1, Б.2, Б.3 і т. ін.; додатки до третього розділу: В.1, В.2, В.3 і т. ін. У разі посилання у тексті на додатки, вказується їх номер, наприклад дод. А.1.

Додатки, розміри яких більше формату А4, враховують як одну сторінку і згортають за форматом листків магістерської кваліфікаційної роботи.

Якщо у магістерській кваліфікаційній роботі як додаток використовується документ, що має самостійне значення і оформлюється згідно з вимогами до документів цього виду, його копію вміщують до магістерської роботи без змін в

оригіналі. Перед копією вміщують аркуш, на якому посередині друкують слово “Додаток” і його назву, праворуч у верхньому куті проставляють порядковий номер сторінки. Сторінки копії документа нумерують, продовжуючи наскрізну нумерацію.

Узагальнені вимоги до оформлення магістерських кваліфікаційних робіт наведено в дод. К.

8. ПІДГОТОВКА ВІДГУКУ ТА РЕЦЕНЗІЇ ДЛЯ ДОПУСКУ ДО ЗАХИСТУ МАГІСТЕРСЬКОЇ КВАЛІФІКАЦІЙНОЇ РОБОТИ

8.1. Завершену магістерську кваліфікаційну роботу студент подає керівникові для перевірки та підготовки відгуку на неї (додаток Л).

8.2. Відгук керівника на магістерську кваліфікаційну роботу висвітлює рівень використання студентом магістратури: теоретичних знань для розв’язання задач дослідження; аналіз методики дослідження; оцінку якості вирішення завдань дослідження; аналіз та оцінку запропонованих пропозицій дослідника; участь у науково-дослідній роботі впродовж навчання в університеті; можливість використання пропозицій магістра в практиці роботи суб’єкта господарювання; наявність професійних навичок по спеціальності; відношення до виконання роботи, інформацію про недоліки роботи, загальні висновки та оцінку магістерської кваліфікаційної роботи. Керівник оцінює магістерську кваліфікаційну роботу записом: “Рекомендується до захисту”, а в разі негативної оцінки – “До захисту не рекомендується”. У випадку негативного висновку щодо допуску студента магістратури до захисту, це питання виноситься на розгляд засідання кафедри за участю керівника.

8.3. Кожна кваліфікаційна робота направляється на внутрішню рецензію на суміжну кафедру у відповідності до розпорядження декана факультету (директора

ННІ) (додаток М). До рецензування залучаються провідні науково- педагогічні працівники НУБіП України. Для студентів, які навчаються без відриву від виробництва, рецензентом може бути фахівець підприємства, установи, організації тощо, де працює студент. Коло наукових та фахових інтересів рецензентів має відповідати тематиці магістерської кваліфікаційної роботи.

8.3.1. Рецензія подається у письмовому вигляді, в довільній формі і має містити такі складові:

- визначення значення теми магістерської кваліфікаційної роботи для практики та її актуальності;
- аналіз відповідності зміст магістерської кваліфікаційної роботи її меті та завданням;
- визначення глибини висвітлення студентом магістратури реальногостану справ у відповідній галузі;
- висновки щодо використання в магістерській кваліфікаційній роботі сучасних емпіричних і теоретичних методів дослідження;
- позитивні сторони магістерської кваліфікаційної роботи та її недоліки, інші питання на розсуд рецензента;
- оцінку загальних вражень від магістерської кваліфікаційної роботи (оформлення, стиль і грамотність викладання тощо);
- висновок і рекомендацію щодо можливості допущення магістерської кваліфікаційної роботи до захисту і, за бажанням, може бути висловлено зауваження та думку про оцінку магістерської роботи за чотирибальною системою (“відмінно”, “добре”, “задовільно”, “незадовільно”).

8.3.2. Рецензент має підписати рецензію із зазначенням свого прізвища, імені, по батькові, місця роботи і посади, яку займає.

8.4. До проходження попереднього захисту, студент оформлює форму опису роботи магістра для включення її до університетського репозитарію (додаток Н) та разом з електронним носієм, на якому міститься магістерська кваліфікаційна робота, передає відповідальним особам від ННІ та факультетів за перевірку на ознаки плагіату бакалаврських та магістерських кваліфікаційних робіт студентів

НУБіП України. Після перевірки її на ознаки плагіату, вирішується питання про допуск студента до подальшого захисту перед ЕК. Термін подання роботи – не пізніше 26 жовтя.

8.5. Завершена магістерська кваліфікаційна робота, підписана автором, разом з відгуком керівника та рецензією подається на випускову кафедру, де проводиться її попередній захист. За результатами засідання кафедри складається протокол, витяг з протоколу передається до навчального відділу (магістратуру).

8.6. Студент, у якого магістерська кваліфікаційна робота не відповідає вимогам щодо змісту та оформлення, підготовлена без дотримання затвердженого плану, не містить матеріалів конкретного дослідження, обґрунтованих пропозицій, містить академічний плагіат, не має відгуку, рецензії, до захисту не допускається.

9. ПІДГОТОВКА ПРЕЗЕНТАЦІЇ ДО ЗАХИСТУ КВАЛІФІКАЦІЙНОЇ МАГІСТЕРСЬКОЇ РОБОТИ

9.1. Основна мета презентації – це забезпечення стислого та наочного подання основних результатів магістерської кваліфікаційної роботи. При створенні презентації студенти чи слухачі повинні вирішити два важливих завдання:

1. Створити короткий анотований конспект свого виступу.
2. Викласти результати досліджень та їх основні положення.

9.2. Презентацію до магістерської кваліфікаційної роботи рекомендується виконувати за допомогою програмного забезпечення MS POWERPOINT.

9.3. Структура презентації:

- 1- й слайд – тема магістерської кваліфікаційної роботи, прізвище доповідача та керівника, рік захисту;
- 2- й слайд – актуальність теми магістерської кваліфікаційної роботи та проблема дослідження;
- 3- й слайд – об'єкт, предмет, гіпотеза дослідження;
- 4- й слайд – головна мета та задачі магістерської кваліфікаційної роботи;
- 5-й слайд – методи дослідження.

9.4. На наступних слайдах відображається опис даних, які отримані в

дослідженні, їх статистичне обґрунтування, в тому числі з використанням комп'ютерних програм. На останніх одному-двох слайдах відображаються загальні висновки та рекомендації до впровадження результатів магістерської кваліфікаційної роботи.

9.5. Кількість окремих слайдів презентації залежить від особливостей доповіді студента магістратури. При розробці презентації рекомендується дотримуватися таких вимог:

- тривалість доповіді 7-10 хв.;
- максимальна кількість слайдів не повинна перевищувати 20;
- використовуються ключові слова і фрази, а не речення;
- текстовий матеріал подається у схемах та організаційних діаграмах, числовий – у таблицях або діаграмах (графік – демонстрація змін у часі, діаграма – демонстрація відношення частини до цілого, гістограма – демонстрація порівнянь);
- матеріал має бути підкріплений графічними зображеннями та відеофрагментами;
- дотримана логіка викладу та грамотність;
- доповідь магістра доповнює інформацію на слайді, а не дублює її;
- ефекти анімації не заважають сприйняттю, а акцентують увагу на потрібних моментах доповіді;
- текст легко читається (мінімальний розмір шрифту 20, напівжирний);
- фон, колір тексту та діаграм пасують і відповідають правилу 3 основних кольорів та їх відтінків;
- шаблон оформлення однаковий для всіх слайдів презентації;
- дотримується контраст між текстом, фоном і графікою.

9.6. Створення презентації – справа особлива, що залежить від рис характеру доповідача та аудиторії, перед якою робиться доповідь. Але бажано при їх створенні дотримуватись таких рекомендацій:

- використовуйте (за можливістю) стандартні шаблони презентацій, бо вони вже пророблені дизайнерами;

- пам'ятайте, що погляд завжди спускається з правого верхнього кута в лівий нижній кут, тому розміщуйте більш важливі об'єкти у правому верхньому куті, а в лівому нижньому – менш важливі;
- враховуйте умови розділення слайда документа на різні зони;
- урівноважуйте об'єкти відносно “золотої лінії”;
- пам'ятайте, що у перший момент сприйняття увага повертається до кутів слайда;
- обирайте необхідний стиль розмітки і рідше користуйтеся розміткою “Пустий слайд”;
- притримуйтеся того, що вільна, “невикористана” площа наочної поверхні, може становити до 30%; використана – не більше 70%;
- обережно змінюйте фон і кольорові співвідношення тексту та фону;
- пам'ятайте, що команда “Застосуйте шаблон оформлення” діє на всі слайди вашої презентації і не може бути застосована тільки до цього слайда;
- використовуйте короткі текстові описи, якомога більше таблиць, схем, діаграм, рисунків та ін.;
- пам'ятайте: щоб об'єкт з'явився, а потім зник, створіть два однакових слайди, але на другому відключіть ефекти анімації;
- не застосовуйте яскравих і строкатих допоміжних об'єктів;
- не застосовуйте багато ефектів анімації;
- обережно використовуйте ефекти анімації:
 - “виповзання” – він надто повільний;
 - “поява тексту по літерах” – він також суттєво призупинить вашу презентацію;
 - для “останніх” об'єктів, інакше вони почнуть пересікати попередні та мерехтіти в очах;
- пам'ятайте, що не варто без особливої необхідності застосовувати ефекти до заголовків слайда;
- дотримуйтеся єдиного стилю розміщення об'єктів;

- оберіть певні (однакові) типи ефектів для однакових за суттю об'єктів;
- пам'ятайте: на читання кожних 6 символів потрібно мінімум 1 секунда, а сумарний час “проявлення” слайда не повинен перевищувати 3-5 секунд, крім випадку, коли вам дійсно необхідно затримати появу об'єкта.

9.7. Основні рекомендації до відображення тексту:

- лаконічний текст сприймається краще, ніж текст, засмічений додатковими елементами;
- в горизонтальній колонці бажано використовувати не більше 40-50 знаків, в тексті з більш довгими рядками важче шукати початок наступного рядка;
- шрифт, що найкраще читається, – 16-20 розміру, через два інтервали, не використовуйте шрифтів менше 10 пунктів;
- виділення (напівжирний, курсив, ущільнений шрифт) треба використовувати обережно; надлишок виділених фрагментів може виглядати нав'язливо;
- доцільно використовувати короткі абзаци, які містять перевагу над довгими, не розбитими на абзаци текстами;
- текст з обрамленням привертає більш пильну увагу, ніж без нього.

9.8. При створенні таблиць на презентації необхідно дотримуватись таких рекомендацій:

- частіше застосовуйте лінії товщиною в 0,5 або 1 пункт;
 - не застосовуйте ліній товщиною більше 3-4 пунктів;
 - не використовуйте більше 3-х стилів ліній у вашій таблиці;
 - уникайте оформлення таблиці подвійними лініями;
 - застосовуйте центровані абзаци в заголовках таблиці;
 - не використовуйте більше двох варіантів заливки таблиці;
 - уникайте заливки таблиці сірим кольором (інтенсивність понад 30);
- забезпечуйте зазор між текстом таблиці та її границею не менше 3 пунктів, а краще 6 або 9 пунктів;
- формуйте таблицю так, щоб був виділений тільки один рядок (колонка) з найважливішим результатом.

9.9. При використанні діаграм дотримуйтесь таких рекомендацій:

- не зловживайте ефектами об'єму, інакше ви втратите наочність вашої діаграми;
- використовуйте різноманітні варіанти штрихів;
- виділяйте червоним кольором найважливіший графік;
- використовуйте максимально контрастні кольори для різних графіків (краще різноманітні штрихи);
- не використовуйте велику кількість графіків на одній діаграмі.

9.10. При застосуванні та виборі кольорів пам'ятайте, що по рангу комфортності-дискомфортності колірні поєднання розташовуються в наступному порядку:

1. Зона комфортності: синій на білому, чорний на жовтому, зелений на білому, чорний на білому, жовтий на чорному, білий на чорному, зелений на червоному, червоний на жовтому.

2. Нейтральне сприймання: білий на синьому, червоний на білому, синій на жовтому, оранжевий на чорному, жовтий на синьому, оранжевий на білому, білий на зеленому.

3. Зона дискомфорту (не рекомендується використовувати): червоний на зеленому, коричневий на білому, білий на коричневому, коричневий на жовтому, жовтий на коричневому, білий на червоному, жовтий на червоному.

9.11. Презентація повинна бути виконана на день попереднього захисту кваліфікаційної магістерської роботи на кафедрі.

10. ЗАХИСТ МАГІСТЕРСЬКОЇ КВАЛІФІКАЦІЙНОЇ РОБОТИ

10.1. Для захисту магістерських кваліфікаційних робіт щорічно створюється екзаменаційна комісія, до складу якої входять голова та члени комісії. Головою ЕК призначається фахівець у відповідній галузі або провідний науковець відповідного напрямку наукової діяльності. Списки голів ЕК, сформовані деканатами факультетів (директоратами ННІ) для всіх спеціальностей (освітніх

програм), за підписом проректора з науково- педагогічної роботи подаються для розгляду до вченої ради університету, після якої затверджуються ректором університету. Персональний склад членів ЕК затверджується наказом ректора університету не пізніше ніж за місяць до початку роботи ЕК. Кількість членів (включаючи голову ЕК) становить не більше чотирьох осіб (в окремих випадках кількість членів ЕК може бути збільшена до шести осіб).

10.2. Студенти, які навчаються в академічних групах з викладанням ряду дисциплін англійською мовою, та студенти-іноземці можуть виконувати магістерську кваліфікаційну роботу англійською мовою з обов'язковим написанням реферату до роботи українською мовою. До складу Екзаменаційної комісії із захисту таких робіт повинні входити НПП, які вільно володіють англійською мовою. Здобувач вищої освіти, який виконав кваліфікаційну роботу англійською мовою, публічно захищає її перед ЕК англійською мовою.

10.3. Перед захистом студент зобов'язаний ознайомитися з відгуком і рецензією, проаналізувати їх та підготувати відповіді на зауваження.

10.4. Безпосередньо на захист студент готує доповідь, презентацію та ілюстративний матеріал у вигляді таблиць, рисунків, які унаочнюють результати дослідження, основні висновки, узагальнення й пропозиції, що містяться у роботі. Необхідну кількість та зміст ілюстративного матеріалу автор визначає самостійно, але погоджує його з керівником. Ілюстративний матеріал має бути забезпечений використанням технічних засобів унаочнення та ілюстрації. Рекомендується розробляти мультимедійні форми презентації результатів досліджень в порядку, наведеному вище.

10.5. Захист магістерських кваліфікаційних робіт проводиться на відкритому засіданні ЕК при обов'язковій присутності голови комісії та керівника магістерської кваліфікаційної роботи (у випадку відсутності керівника з поважних причин, його може представляти завідувач кафедри) і передбачає доповідь випускника магістратури, яка структурно будується у послідовності від актуальності теми дослідження до висновків і пропозицій.

10.6. Перед початком захисту магістерських кваліфікаційних робіт

деканати відповідних факультетів (директорати ННІ) подають до ЕК такі документи:

- зведену відомість про виконання студентами магістратури навчального плану та отримані ними оцінки;
- магістерську кваліфікаційну роботу студента та постерну презентацію у формі додатку до роботи;
- відгук керівника магістерської кваліфікаційної роботи;
- рецензію на магістерську кваліфікаційну роботу спеціаліста відповідної кваліфікації;
- індивідуальний план роботи студента магістратури;
- копії публікацій студентів тощо;
- довідку про перевірку магістерської кваліфікаційної роботи на ознаки плагіату;
- витяг із засідання випускової кафедри щодо участі здобувача у постерній презентації та результатів проведення попереднього захисту.

10.7. До ЕК можуть бути подані також інші матеріали, що характеризують наукову та практичну цінність виконаної роботи.

10.8. До захисту не допускаються студенти магістратури, які не виконали навчальний та індивідуальний плани роботи і на момент подання до захисту магістерської кваліфікаційної роботи мають академічну заборгованість.

10.9. Дата захисту визначається розкладом роботи ЕК, що затверджується ректором університету і доводиться деканом відповідного факультету (директором ННІ) до відома голови, членів ЕК та студентів магістратури за два тижні до дня початку роботи ЕК.

10.10. Процедура захисту кваліфікаційної роботи складається з:

- короткого повідомлення автора з демонстрацією презентації (визначається мета, зміст, наукова та практична цінність роботи, питання, винесені на захист, та результати магістерської роботи);
- відповідей на запитання членів ЕК;
- відповідей на зауваження рецензента;

– підведення підсумків захисту магістерської кваліфікаційної роботи (додається оцінка магістерської роботи кожного випускника магістратури за стобальною шкалою).

10.11. Доповідь повинна бути змістовною. Необхідно уникнути простого переказу змісту роботи, а також детальної техніки розрахунків. Назвавши тему роботи, студент обґрунтовує її вибір, коротко формулює мету, характеризує об'єкт дослідження. Під час доповіді студент послідовно робить посилання на табличні та ілюстровані матеріали, домагаючись повноти висвітлення змісту та результатів досліджень, які винесені на захист.

10.12. Основна частина часу відводиться на викладення суті роботи та зроблених висновків і рекомендацій, обґрунтування рекомендацій. Висновки й рекомендації за результатами дослідження можуть носити методичний, методологічний або організаційний характер. Бажано, щоб студент у доповіді зазначив, які його розробки та висновки вже впроваджені або намічені для впровадження, яка фактична чи очікувана соціально-економічна та екологічна ефективність запропонованих заходів.

10.13. Після доповіді студент відповідає на запитання усіх членів ЕК, а також присутніх на захисті осіб. Відповіді на поставлені запитання дають можливість визначити рівень професійної підготовки, самостійності виконання роботи та фахової ерудиції випускника. Потім зачитуються відгук керівника і рецензія. На зауваження рецензента студент повинен дати ґрунтовну й аргументовану відповідь.

10.14. Процедура захисту магістерської кваліфікаційної роботи протоколюється секретарем комісії.

10.15. Рішення ЕК щодо оцінки знань, виявлених при підготовці та захисті магістерської кваліфікаційної роботи, а також про присвоєння студенту освітнього ступеня магістра та видачу йому державного документа приймається на закритому засіданні ЕК відкритим голосуванням, звичайною більшістю голосів членів комісії, які брали участь у засіданні. При однаковій кількості голосів голос голови ЕК є вирішальним.

10.16. Загальна кількість балів за кожним із предметів експертної оцінки, наведених в таблиці 1, визначає результати захисту магістерських кваліфікаційної робіт за 100-бальною шкалою. Вони переводяться у національні оцінки за чотирибальною шкалою: “відмінно”, “добре”, “задовільно”, “незадовільно” та оцінки ЄКТС згідно з таблицею 2 орієнтовно для зразку.

10.17. Результати захисту магістерської кваліфікаційної роботи оголошуються у день захисту після оформлення протоколів засідання ЕК.

10.18. Магістерські кваліфікаційні роботи, що містять особливо цінні рішення, пропозиції, можуть бути рекомендовані ЕК до опублікування у наукових фахових виданнях.

10.19. Студент, який при захисті магістерської кваліфікаційної роботи отримав незадовільну оцінку, відраховується з університету і йому видається академічна довідка. За ним залишається право бути повторно допущеним до захисту кваліфікаційної роботи протягом наступних трьох років. Повторно магістерська кваліфікаційна робота виконується за наявності заяви студента магістратури про допуск до захисту, дозволу ректора НУБіП України і рішення випускової кафедри про затвердження теми кваліфікаційної роботи і призначення керівника.

10.20. Якщо захист магістерської кваліфікаційної роботи не відбувся з поважних причин, про що студент є подати відповідні документи, ректор НУБіП України може продовжити термін його навчання до наступного терміну роботи ЕК із захистом магістерської кваліфікаційної роботи, але не більше ніж на один рік. Незалежно від причин, повторний захист кваліфікаційної роботи в той же рік не допускається.

Таблиця 1

Співвідношення між національними та ЄКТС оцінками і результатами захисту магістерської кваліфікаційної роботи за 100-бальною шкалою

Оцінка національна	Результат захисту магістерської роботи, бали
Відмінно	90-100
Добре	74-89
Задовільно	60-73
Незадовільно	01-59

Таблиця 2

Рекомендовані критерії оцінки якості магістерських кваліфікаційних робіт

Критерії	Предмет експертної оцінки	Максимальна кількість балів
Актуальність теми дослідження	– новизна постановки проблеми, обґрунтованість актуальності теми;	4
	– постановка завдань дослідження;	6
	– відповідність теми напряму підготовки фахівця;	2
	– відповідність плану (змісту) роботи її темі;	2
	– наявність замовлення на тему від підприємства;	2
	Разом за критерієм	14
Ступінь науковості	– оцінка накопиченого вітчизняного і зарубіжного теоретичного та практичного досвіду з питань дослідження;	15
	– наявність елементів наукової новизни та ступінь їх обґрунтованості;	15
	– логічність викладу матеріалу та побудови роботи;	3
	– повнота та обґрунтованість висновків за результатами дослідження;	7
	Разом за критерієм	40
Інформаційно-методичне та програмне забезпечення	– використання адекватних темі дослідження джерел інформації та її обробка;	5
	– використання статистичних матеріалів та їх оцінка;	5
	– застосування сучасних програмних продуктів;	5
	Разом за критерієм	15
Практична значущість, апробація результатів дослідження	– рівень реальності та аргументованість розробок і пропозицій, можливість їх використання;	6
	– апробація і впровадження результатів дослідження (наявність довідки про впровадження);	6
	– наявність публікацій за результатами дослідження та участь у наукових конференціях;	6
	– обґрунтування економічного або соціального ефекту від впровадження результатів дослідження;	10
	Разом за критерієм	28
Оформлення роботи	Відповідність загальноприйнятим стандартам оформлення	3
РАЗОМ		100

ДОДАТКИ

Додаток А

Декану факультету (Директору ННІ) _____

(прізвище, ім'я, по батькові)
студента _____ року навчання _____ групи
спеціальності _____

освітньої програми _____

освітнього ступеня “Магістр”

(прізвище, ім'я, по батькові студента)

ЗАЯВА

Прошу закріпити мене для написання магістерської кваліфікаційної роботи за кафедрою _____

та призначити керівником _____

Тема роботи: _____

“ _____ ” _____ 20____ р.

Підпис _____

ПОГОДЖЕНО

“ _____ ” _____ 20____ р.

Декан факультету (Директор ННІ) _____

(підпис)

(ПІБ)

Завідувач кафедри

(підпис)

(ПІБ)

**Керівник магістерської
кваліфікаційної роботи**

(підпис)

(ПІБ)

Примітка: прізвище, ім'я, по батькові студента, тема магістерської роботи вказуються українською та англійською мовами.

МАГІСТЕРСЬКА КВАЛІФІКАЦІЙНА РОБОТА

11.05 – МКР. 585 “С” 2020.10.29. 010 ПЗ

НЕСТЕРЕНКО НАТАЛІЇ ВАСИЛІВНИ

2021 р.

Додаток В

**НАЦІОНАЛЬНИЙ УНІВЕРСИТЕТ БІОРЕСУРСІВ
І ПРИРОДОКОРИСТУВАННЯ УКРАЇНИ**

Факультет (ННІ) _____

УДК

ПОГОДЖЕНО

Декан факультету (Директор ННІ)

ДОПУСКАЄТЬСЯ ДО ЗАХИСТУ

Завідувач кафедри

(назва факультету (ННІ))

(назва кафедри)

(підпис)

(ПІБ)

“ ___ ” _____ 20__ р.

(підпис)

(ПІБ)

“ ___ ” _____ 20__ р.

МАГІСТЕРСЬКА КВАЛІФІКАЦІЙНА РОБОТА

на тему _____

Спеціальність _____ (код і назва)

Освітня програма _____ (назва)

Орієнтація освітньої програми _____ (освітньо-професійна або освітньо-наукова)

Гарант освітньої програми

(науковий ступінь та вчене звання)

(підпис)

(ПІБ)

Керівник магістерської кваліфікаційної роботи

(науковий ступінь та вчене звання)

(підпис)

(ПІБ)

Виконав

(підпис)

(ПІБ студента)

КИЇВ – 20__

Додаток Д

**НАЦІОНАЛЬНИЙ УНІВЕРСИТЕТ БІОРЕСУРСІВ
І ПРИРОДОКОРИСТУВАННЯ УКРАЇНИ**

Факультет (ННІ) _____

ЗАТВЕРДЖУЮ

Завідувач кафедри _____

(науковий ступінь, вчене звання) (підпис) (ПІБ)
“ _____ ” _____ 20____ року

З А В Д А Н Н Я

ДО ВИКОНАННЯ МАГІСТЕРСЬКОЇ КВАЛІФІКАЦІЙНОЇ РОБОТИ СТУДЕНТУ

Спеціальність _____ (прізвище, ім'я, по батькові)

Освітня програма _____ (код і назва)

Орієнтація освітньої програми _____ (назва)

Тема магістерської кваліфікаційної роботи _____ (освітньо-професійна або освітньо-наукова)

затверджена наказом ректора НУБіП України від “ _____ ” _____ 20__ р. № _____

Термін подання завершеної роботи на кафедру _____ (рік, місяць, число)

Вихідні дані до магістерської кваліфікаційної роботи _____

Перелік питань, що підлягають дослідженню:

1. _____
2. _____

3. _____
Перелік графічного матеріалу (за потреби) _____

Дата видачі завдання “ _____ ” _____ 20__ р.

Керівник магістерської кваліфікаційної роботи _____
(підпис) (прізвище та ініціали)

Завдання прийняв до виконання _____
(підпис) (прізвище та ініціали студента)

Зразок оформлення списку використаних джерел

Характеристика джерела	Приклади бібліографічного опису
	Книги
Один автор	Скидан О. В. Аграрна політика в період ринкової трансформації : монографія. Житомир : ЖНАЕУ, 2008. 375 с.
Два автори	Крушельницька О. В., Мельничук Д. П. Управління персоналом : навч. посіб. Вид. 2-ге, переробл. і допов. Київ, 2005. 308 с.
Три автори	Скидан О. В., Ковальчук О. Д., Янчевський В. Л. Підприємництво у сільській місцевості : довідник. Житомир, 2013. 321 с.
Чотири автори	Методика нормування ресурсів для виробництва продукції рослинництва / Вітвіцький В. В., Кисляченко М. Ф., Лобастов І. В., Нечипорук А. А. Київ : Укראгропромпродуктивність, 2006. 106 с. Основи марикультури / Грициняк І. І. та ін. Київ : ДІА, 2013. 172 с.
П'ять і більше авторів	Екологія : навч. посіб. / Б. В. Борисюк та ін. Житомир, 2003. 174 с. Методи підвищення природної рибопродуктивності ставів / Андрющенко А. І. та ін. ; за ред. М. В. Гринжевського. Київ, 1998. 124 с.
Колективний автор	Органічне виробництво і продовольча безпека : зб. матеріалів доп. учасн. III Міжнар. наук.-практ. конф. / Житомир. нац. агрокол. ун-т. Житомир : Полісся, 2015. 648 с.
Багатотомне видання	Генетика і селекція в Україні на межі тисячоліть : у 4 т. / гол. ред. В. В. Моргун. Київ : Логос, 2001. Т. 2. 636 с. Фауна України. В 40 т. Т. 36. Інфузорії. Вып. 1. Сукторії (Ciliophora, Suctorea) / И. В. Довгаль. Киев : Наукова думка, 2013. 271 с.
За редакцією	Доклінічні дослідження ветеринарних лікарських засобів / за ред. І. Я. Коцюмбаса. Львів : Тріада плюс, 2006. 360 с.
Автор і перекладач	Котлер Ф. Основы маркетинга : учеб. пособие / пер. с англ. В. Б. Боброва. Москва, 1996. 698 с. Брігхем Є. В. Основи фінансового менеджменту / пер. з англ. В. Біленького та ін. Київ : Молодь, 1997. 998 с.
	Частина видання
Розділ книги	Саблук П. Т. Напрямки розвитку економіки в аграрній сфері виробництва. <i>Основи аграрного підприємництва</i> / за ред. М. Й. Маліка. Київ, 2000. С. 5–15.

Характеристика джерела	Приклади бібліографічного опису
Тези доповідей, матеріали конференцій	<p>Зінчук Т. О. Економічні наслідки впливу продовольчих органічних відходів на природні ресурси світу. <i>Органічне виробництво і продовольча безпека</i> : зб. матеріалів доп. учасн. II Міжнар. наук.-практ. конф. Житомир : Полісся, 2014. С. 103–108.</p> <p>Скидан О. В., Судак Г. В. Розвиток сільськогосподарського підприємництва на кооперативних засадах. <i>Кооперативні читання: 2013 рік</i> : матеріали Всеукр. наук.-практ. конф., 4–6 квіт. 2013 р. Житомир : ЖНАЕУ, 2013. С. 87–91</p>
Статті з продовжуючи та періодичних видань	<p>Якобчук В. П. Стратегічні пріоритети інноваційного розвитку підприємництва в аграрній сфері. <i>Вісник Київського національного університету ім. Т. Шевченка. Сер. Економіка</i>. 2013. Вип. 148. С. 31–34.</p> <p>Масловська Л. Ц., Савчук В. А. Оцінка результативності і ефективності виробництва органічної агропродовольчої продукції. <i>Агросвіт</i>. 2016. № 6. С. 23–28.</p> <p>Акмеологічні засади публічного управління / Є. І. Ходаківський та ін. <i>Вісник ЖНАЕУ</i>. 2017. № 1, т. 2. С. 45–58.</p> <p>Dankevych Ye. M., Dankevych V. Ye., Chaikin O. V. Ukraine agricultural land market formation preconditions. <i>Acta Universitatis Agriculturae et Silviculturae Mendelianae Brunensis</i>. 2017. Vol. 65, №. 1. P. 259–271.</p>
	Електронні ресурси
Книги	Ілляшенко С. М., Шипуліна Ю. С. Товарна інноваційна політика : підручник. Суми : Університетська книга, 2007. 281 с. URL: ftp://lib.sumdu.edu.ua/Books/1539.pdf (дата звернення: 10.11. 2017).
Законодавчі документи	<p>Про стандартизацію : Закон України від 11 лют. 2014 р. № 1315. URL: http://zakon1.rada.gov.ua/laws/show/1315-18 (дата звернення: 02.11.2017).</p> <p>Концепція Державної цільової програми розвитку аграрного сектору економіки на період до 2020 року : проєкт / М-во аграр. політики та продовольства України. URL: http://minagro.gov.ua/apk?nid=16822 (дата звернення: 13.10.2017).</p>
Періодичні видання	<p>Клітна М. Р., Брижань І. А. Стан і розвиток органічного виробництва та ринку органічної продукції в Україні. <i>Ефективна економіка</i>. 2013. № 10. URL: http://www.m.nayka.com.ua/?op=1&j=efektyvna-ekonomika&s=ua&z=2525 (дата звернення: 12.10.2017).</p> <p>Neave H. Deming's 14 Points for Management: Framework for Success. <i>Journal of the Royal Statistical</i></p>

Характеристика джерела	Приклади бібліографічного опису
	<p><i>Society. Series D (The Statistician)</i>. 2012. Vol. 36, № 5. P. 561–570. URL: http://www2.fiu.edu/~revellk/pad3003/Neave.pdf (Last accessed: 02.11.2017).</p> <p>Colletta L. Political Satire and Postmodern Irony in the Age of Stephen Colbert and Jon Stewart. <i>Journal of Popular Culture</i>. 2009. Vol. 42, № 5. P. 856–874. DOI: 10.1111/j.1540-5931.2009.00711.x.</p>
Сторінки з веб-сайтів	<p>Що таке органічні продукти і чим вони кращі за звичайні? <i>Екологія життя</i> : веб-сайт. URL: http://www.eco-live.com.ua (дата звернення: 12.10.2017).</p>
	Інші документи
Законодавчі і нормативні документи (інструкції, накази)	<p>Конституція України : станом на 1 верес. 2016 р. / Верховна Рада України. Харків : Право, 2016. 82 с.</p> <p>Про внесення змін до Закону України «Про бухгалтерський облік та фінансову звітність в Україні» щодо удосконалення деяких положень : Закон України від 5 жовт. 2017 р. № 2164. <i>Урядовий кур'єр</i>. 2017. 9 листоп.</p> <p>Інструкція про порядок нарахування і сплати єдиного внеску на загальнообов'язкове державне соціальне страхування : затв. Наказом М-ва фінансів України від 20 квіт. 2015 р. № 449. <i>Все про бухгалтерський облік</i>. 2015. № 51. С. 21-42.</p> <p>Про затвердження Порядку забезпечення доступу вищих навчальних закладів і наукових установ, що знаходяться у сфері управління Міністерства освіти і науки України, до електронних наукових баз даних : наказ М-ва освіти і науки України від 2 серп. 2017 р. № 1110. <i>Вища школа</i>. 2017. № 7. С. 106–107</p>
Стандарти	<p>ДСТУ ISO 9001: 2001. Системи управління якістю. [Чинний від 2001-06-27]. Київ, 2001. 24 с. (Інформація та документація).</p> <p>СОУ–05.01-37-385:2006. Вода рибогосподарських підприємств. Загальні вимоги та норми. Київ : Міністерство аграрної політики України, 2006. 15 с. (Стандарт Мінагрополітики України)</p>
Патенти	<p>Комбайн рослинозбиральний універсальний : пат. 77937 Україна : МПК А01D 41/02, А01D 41/04, А01D 45/02. № а 2011 09738 ; заявл. 05.08.2011 ; опубл. 11.03.2013, Бюл. № 5.</p>
Авторські свідоцтва	<p>А. с. 1417832 ССРСР, МКИ А 01 F 15/00. Стенка рулонного пресс-подборщика / В. Б. Ковалев, В. Б. Мелегов. № 4185516 ; заявл. 22.01.87 ; опубл. 23.08.88, Бюл. № 31.</p>

Характеристика джерела	Приклади бібліографічного опису
Дисертації, автореферати дисертацій	<p>Романчук Л. Д. Оцінка джерел надходження радіонуклідів до організму мешканців сільських територій Полісся України : дис. ... д-ра с.-г. наук : 03.00.16 / Житомир. нац. агрокол. ун-т. Житомир, 2011. 392 с.</p> <p>Романчук Л. Д. Оцінка джерел надходження радіонуклідів до організму мешканців сільських територій Полісся України : автореф. дис. на здобуття наук. ступеня д-ра с.-г. наук : 03.00.16. Житомир, 2011. 40 с.</p>
Препринти	Панасюк М. І., Скорбун А. Д., Сплошной Б. М. Про точність визначення активності твердих радіоактивних відходів гамма-методами. Чорнобиль : Ін-т пробл. безпеки АЕС НАН України, 2006. 7 с. (Препринт. НАН України, Ін-т пробл. безпеки АЕС ; 06-1).

ПАМ'ЯТКА СТУДЕНТУ
щодо загальних вимог до виконання магістерських кваліфікаційних робіт

Зміст записів	Норма
Організаційні вимоги	
1. Дата підготовки наказів на затвердження тем і призначення керівників	Не пізніше другого місяця з моменту зарахування студентів на навчання до магістратури
2. Затвердження завдання і плану роботи	Після затвердження теми – протягом десяти днів
Технічні вимоги	
1. Оформлення роботи	Брошування у тверду обкладинку
2. Обсяг роботи, сторінок	Комп'ютерний набір – до 80 стор. разом із додатками
Зміст роботи (в сторінках чи у відсотках від усього обсягу)	
Вступ	до 5 стор.
Розділ 1. (теоретичний)	15-30 %
Розділ 2. (аналіз предмету дослідження)	35-40 %
Розділ 3. (результати досліджень)	35-40 %
Висновки	до 5 стор.
Список використаних джерел	не менше 50 найменувань
Додатки	
На окремому аркуші – слово “Додатки”.	
Перелік додатків нумерується літерами українського алфавіту за винятком літер: Г, І, Є, І, Ї, О, Ч, Ь.	
Нумерація додатків здійснюється в межах кожного розділу: перший розділ: А.1, А.2, А.3 та ін.; другий розділ: Б.1, Б.2, Б.3 та ін.; третій розділ: В.1, В.2, В.3 та ін. При посиланні на додаток у тексті зазначається: дод. А.1.	
Оформлення тексту	
1. Розділи і підрозділи повинні мати заголовки і нумеруватися арабськими цифрами. Структурні елементи “ЗМІСТ”, “ПЕРЕЛІК УМОВНИХ ПОЗНАЧЕНЬ”, “ВСТУП”, “ВИСНОВКИ”, “СПИСОК ВИКОРИСТАНИХ ДЖЕРЕЛ”, “ДОДАТКИ” не нумерують. Решта розділів нумеруються наступним чином: “РОЗДІЛ 1”. Заголовки розділів розміщують по центру на наступному рядку великими літерами, підрозділів – з абзацного відступу малими літерами. Відстань між заголовком і текстом має становити один рядок (3 мм), між попереднім текстом і наступним заголовком має бути не менше ніж два рядки (6 мм). Відстань між рядками заголовка приймають такою, як у тексті.	
2. Шрифт для комп'ютерної верстки	14
3. Інтервал	1,5
4. Кількість рядків на сторінці	29
Поля на сторінці (не менше)	
1. Комп'ютерна верстка	Верхнє – 20 мм Нижнє – 20 мм Ліворуч – 30 мм Праворуч – 10 мм
2. Нумерація сторінок цифрою	Правий верхній кут без рисок і крапок
3. Початок нумерації	З другої сторінки вступу цифрою 4
4. Нумерація таблиць	Послідовно за кожним розділом: 2.1; 2.2; 2.3 і т.д. Розміщення – праворуч на сторінці над назвою таблиці Приклад: Таблиця 1.1 Назва...
5. Нумерація рисунків	Послідовно за кожним розділом (внизу) під рисунком: 2.1; 2.2; 2.3 і т.д. Приклад: Рис. 1.1. Назва...
6. Посилання в тексті	У разі необхідності: дод. А.1; табл. 2.1; рис. 2.1 При повторному посиланні – див. дод. А.1; див. табл. 2.1; див. рис. 2.1
7. Посилання в тексті на літературні джерела	[14] джерело із списку літератури, [14, с.45-46], якщо в тексті вказана дослівно теза чи якісь показники
Технологічні вимоги	

Зміст записів	Норма
<p>Комплект роботи:</p> <ol style="list-style-type: none"> 1. Картка магістерської кваліфікаційної роботи. 2. Титульний аркуш. 3. Завдання до виконання магістерської кваліфікаційної роботи. 4. Реферат 5. Зміст. 6. Перелік умовних позначень, символів, одиниць, скорочень і термінів (за необхідності). 7. Вступ. 8. Основна частина. 9. Охорона праці (за необхідності). 10. Висновки. 11. Список використаних джерел. 12. Додатки. <p>Не підшиваються, але вкладаються в конверт, який наклеюється до обкладинки магістерської роботи:</p> <ol style="list-style-type: none"> 1. Індивідуальний навчальний план студента магістратури; 2. Відгук керівника кваліфікаційної роботи (висвітлює рівень використання теоретичних знань для розв'язання завдань дослідження; аналізує методику дослідження; оцінює якість вирішення завдань дослідження; аналізує та оцінює запропоновані заходи; зазначає тривалість роботи студента; виконання календарного плану роботи; участь у науково-дослідній роботі впродовж навчання в університеті; можливість використання пропозицій та рекомендацій студента на практиці, наявність професійних навичок за спеціальністю; відношення студента до виконання роботи, оцінює магістерську роботу); 3. Рецензія (визначається значимість теми магістерської роботи для практичного застосування, її актуальність; аналізується відповідність змісту магістерської роботи її завданням; глибина висвітлення студентом (магістратури реального стану справ у відповідній галузі; робляться висновки щодо використання у магістерській роботі сучасних методів дослідження, методичних підходів, елементів наукової новизни; висвітлюються позитивні сторони магістерської роботи та її недоліки; оцінюються загальні враження від магістерської роботи (оформлення, стиль і грамотність викладання тощо); робиться висновок і рекомендація щодо можливості допущення магістерської роботи до захисту; висловлюються зауваження та думка про оцінку магістерської роботи за чотирибальною системою (“відмінно”, “добре”, “задовільно”, “незадовільно”) та про присвоєння певної кваліфікації). <p>Додатково оформлюється в окремі папки з файлами ілюстративний матеріал до доповіді для кожного члена ЕК та самого доповідача.</p>	
Термін виконання роботи	У терміни, визначені вимогами та завданням, а саме, повна готовність – за 10 днів до початку роботи ЕК
Дата і місце підпису роботи автором	На титульній сторінці роботи
Допуск до захисту	<p>На титульній сторінці магістерської кваліфікаційної роботи підписи:</p> <ol style="list-style-type: none"> 1) керівника магістерської роботи; 2) завідувача випускової кафедри; 3) декана факультету (директора ННІ)

ВІДГУК
на кваліфікаційну роботу студента магістратури кафедри

факультету (ННІ) _____

Національного університету біоресурсів і природокористування України

(прізвище, ім'я та по батькові)

на тему: _____

подану на здобуття ОС “Магістр” за спеціальністю _____

(спеціальність)

“ _____ ” _____ 20____.р

Керівник магістерської кваліфікаційної роботи:

(посада, науковий ступінь, вчене звання)

(підпис)

(прізвище, ім'я та по батькові)

РЕЦЕНЗІЯ
на кваліфікаційну роботу студента магістратури кафедри

факультету (ННІ) _____

Національного університету біоресурсів і природокористування України

(прізвище, ім'я та по батькові)

на тему: _____

_____ ,
подану на здобуття ОС "Магістр" за спеціальністю _____
(спеціальність)

“ _____ ” _____ 20 ____ .р

Рецензент:

(посада, науковий ступінь, вчене звання)

(підпис)

(прізвище, ім'я та по батькові)

ФОРМА ОПИСУ РОБОТИ МАГІСТРА*

I. Магістерська кваліфікаційна робота (папка IvanovAI_2023):

1. Робота (Ivanov.doc)

2. Реєстраційна форма (Ivanov_Forma.doc)

3. Додатки (рецензії, схеми, програмний код, акти впровадження тощо) – подаються окремими файлами в zip-архіві

Реєстраційна форма

№	Назва поля	Зміст поля
1	Назва роботи	
2	УДК	
3	Автор (ПІБ)	
4	Дата (рік, місяць, день)	
5	Факультет (ННІ)	
6	Кафедра (шифр, назва)	
7	Спеціальність	
8	Освітня програма	
9	Орієнтація освітньої програми (освітньо-професійна чи освітньо-наукова)	
10	Форма навчання	
11	Тема магістерської роботи	
12	Керівник (ПІБ, наукова ступінь, вчене звання)	
13	Консультант (якщо є)	
14	Ключові слова (до 10 слів)	
15	Анотація (до 300 символів)	
Необов'язкові поля		
	Назва поля	Ім'я файлу
	Перелік додаткових матеріалів	.doc
	Архів додаткових матеріалів	.zip

Форма подання переліку додаткових матеріалів

№	Назва поля	Ім'я файлу в архіві
1	Презентація	.pps
2		

* подається одночасно з магістерською кваліфікаційною роботою в електронному та паперовому вигляді, підписана керівником магістерської роботи.

Керівник магістерської кваліфікаційної роботи _____

(підпис)

(ПІБ)

Вимоги щодо оформлення робіт, які подаються для перевірки на ознаки плагіату розміщуються в репозитарії НУБіП України

Магістерська кваліфікаційна робота подається єдиним файлом у форматі MS WORD, першою сторінкою якої є картка магістерської роботи, після якої розміщується титульна сторінка, завдання, зміст і т.д.

1. Назва файлу формується за такими правилами: рік захисту, прізвище, ініціали студента магістратури:

Наприклад, 2021_Іванов А.І._ІІ.doc

Додаток Р**Напрямки наукової роботи в процесі виконання
валіфікаційної роботи**

за освітньо-професійною програмою «Маркетинг»

Тематика виконання магістерської кваліфікаційної роботи визначається в межах напрямів досліджень:

1. Організація та управління маркетинговою діяльністю підприємств у сучасних умовах.
2. Стратегічний маркетинг у діяльності підприємства.
3. Маркетинг в інноваційній діяльності підприємства.
4. Маркетинг у формуванні бізнес-відносин із суб'єктами ринку.
5. Маркетингові дослідження та інформаційна маркетингова система підприємства.
6. Маркетингове операційне управління в сучасних умовах.
7. Інтернет-технології в управлінні маркетинговою діяльністю підприємств.
8. Інструменти цифрового маркетингу в діяльності підприємств.
Маркетинг та ефективність роботи підприємства.

**ОРІЄНТОВНА ТЕМАТИКА МАГІСТЕРСЬКИХ РОБІТ
ЗА СПЕЦІАЛІЗАЦІЯМИ**
Магістерська програма «Комерційно-посередницька діяльність»

Теми фундаментального характеру, базові (54%)

- 1) Організація комерційної діяльності підприємства на основі маркетингу
- 2) Обґрунтування маркетингової цінової політики підприємства.
- 3) Управління маркетинговою діяльністю на підприємстві

- 4) Маркетингове дослідження кон'юнктури ринку зерна
 - 5) Організація маркетингових досліджень на ринку молока та молочної продукції (продукції рослинництва, продукції тваринництва... тощо)
 - 6) Діагностика конкурентоспроможності підприємства та його продукції на внутрішньому ринку
 - 7) Маркетингові засади конкурентоспроможності підприємства
 - 8) Маркетингове управління конкурентоспроможністю підприємства
- АПК
- 9) Маркетингове управління асортиментом товарів на внутрішньому ринку
 - 10) Маркетингове управління асортиментом послуг
 - 11) Планування маркетингової діяльності підприємства
 - 12) Організація комунікативної політики на підприємстві
 - 13) Управління збутом на основі маркетингу
 - 14) Обґрунтування маркетингової політики розподілу продукції
 - 15) Організація збуту продукції
 - 16) Обґрунтування маркетингової товарної політики підприємства
 - 17) Визначення конкурентоспроможності підприємства та його продукції на внутрішньому ринку
 - 18) Вдосконалення маркетингової збутової політики
 - 19) Ефективність комерційної діяльності підприємства на основі маркетингу
 - 20) Розробка маркетингової стратегії продукту
 - 21) Розробка маркетингової стратегії виведення нового товару на ринок
 - 22) Мерчендайзинг як інструмент підвищення ефективності продажів у роздрібних торгових мережах
 - 23) Життєвий цикл товару як основа формування стратегій його просування
 - 24) Маркетинг-менеджмент в діяльності підприємств АПК
 - 25) Ефективність маркетинг-менеджменту підприємства

- 26) Управління якістю продукції АПК на маркетингових засадах
- 27) Розробка маркетингового комплексу підприємства (на прикладі підприємств АПК)
- 28) Франчайзинг як механізм розвитку збутової системи
- 29) Обґрунтування стратегії диверсифікації діяльності підприємства
- 30) Розробка маркетингових стратегій позиціонування на підприємстві
- 31) Маркетингове забезпечення функціонування сільськогосподарського підприємства
- 32) Активізація маркетингової діяльності підприємства АПК
- 33) Організація системи прямих продажів
- 34) Вибір стратегій для забезпечення конкурентоспроможності підприємств аграрного сектору

Теми інноваційного характеру (31,7%)

- 35) Концептуальні засади маркетингу інновацій на підприємстві
- 36) Впровадження концепції інноваційного маркетингу на підприємствах аграрного сектору
- 37) Маркетинг інновацій як інструмент забезпечення конкурентоспроможності
- 38) Особливості розвитку ринку інновацій в Україні
- 39) Оцінювання ринкових перспектив товарних інновацій (на прикладі екологічних товарів)
- 40) Маркетинг інноваційної продукції в АПК
- 41) Розроблення товарної інноваційної стратегії підприємства на засадах маркетингу
- 42) Формування системи розподілу інноваційної продукції
- 43) Оптимізація продажу на основі аналізу показників мерчандайзингу
- 44) Стратегічне управління виведенням і просуванням нового товару на ринок

- 45) Організація забезпечення інноваційного розвитку підприємства на засадах маркетингу
- 46) Обґрунтування стратегій реалізації потенціалу інноваційного розвитку малих і середніх підприємств
- 47) Застосування інструментів інтернет-маркетингу в діяльності підприємств аграрного сектору
- 48) Удосконалення формування та управління споживчим попитом на товарному ринку (на конкретному прикладі).
- 49) Особливості управління маркетинговою діяльністю на основі CRM-технологій.
- 50) Вдосконалення мерчандайзингу (овочевої) продукції в торговельних мережах.
- 51) Управління продуктовим портфелем підприємства
- 52) Розробка стратегії позиціонування продукції на ринку
- 53) Вдосконалення інноваційної політики підприємства на основі маркетингу
- 54) Прогнозування життєвого циклу товарних інновацій

Теми неординарного характеру (14,3%)

- 55) Механізм реалізації концепції соціально-відповідального маркетингу в аграрній сфері
- 56) Оцінка та перспективи розвитку конкурентоспроможності вітчизняних товарів
- 57) Обґрунтування стратегії розвитку на основі маркетингових досліджень
- 58) Визначення конкурентних переваг аграрного підприємства
- 59) Формування інтегрованої системи менеджменту підприємства аграрного сектору
- 60) Маркетингові засади мотивації споживання екологічних інновацій
- 61) Маркетингове забезпечення ділової досконалості

62) Стратегічні маркетингові рішення з різним рівнем лояльності до торговельної марки

63) Розвиток маркетингової діяльності підприємства на основі BTL-технологій (на конкретному прикладі).

Магістерська програма «Рекламний менеджмент»

Теми фундаментального характеру, базові (56,5%)

- 1) Організація ефективної рекламної кампанії на внутрішньому ринку
- 2) Організація рекламної діяльності підприємства
- 3) Розробка стратегій просування товарів на ринок
- 4) Ефективність рекламних кампаній іноземних брендів на ринку України
- 5) Брендинг як інструмент маркетингу і фактор збільшення нематеріальних активів підприємства
- 6) Підвищення конкурентоспроможності товару на основі ефективної комунікативної політики
- 7) Використання інтегрованих маркетингових комунікацій для забезпечення стійкої позиції підприємства на ринку
- 8) Організація комунікативної політики підприємства
- 9) Життєвий цикл товару як основа формування стратегій його просування
- 10) Планування рекламної кампанії на внутрішньому ринку
- 11) Реклама в маркетинговій діяльності підприємства
- 12) Дослідження психологічних особливостей розміщення реклами в засобах масової інформації
- 13) Дослідження мотивації споживачів на вітчизняному ринку
- 14) Формування у вітчизняного споживача ефективного рекламного образу продукції підприємства

- 15) Дослідження соціально-психологічного впливу реклами на поведінку споживачів
- 16) Планування рекламної діяльності підприємства АПК
- 17) Психологічні аспекти створення бренд-іміджу підприємства на внутрішньому ринку
- 18) Формування та особливості поведінки споживачів на вітчизняному ринку
- 19) Психологічна експертиза реклами в маркетинговій діяльності підприємства та оцінка її ефективності
- 20) Розробка ефективного рекламного звернення
- 21) Система зв'язків з громадськістю як активний інструмент маркетингу
- 22) Особливості реклами в місцях продажу товарів (послуг)
- 23) Розроблення медіа-плану рекламної кампанії
- 24) Інструменти брендингу в розвитку підприємств АПК України
- 25) Організація реклами в Інтернеті
- 26) Формування позитивного іміджу підприємства за допомогою паблік рілейшнз

Теми інноваційного характеру (28,3%)

- 27) Дослідження психологічної ефективності рекламної діяльності
- 28) Психологічні засади рекламної діяльності підприємства
- 29) Особливості використання інтернет-ресурсів у рекламній діяльності
- 30) Визначення впливу рекламного звернення на цільову аудиторію
- 31) Формування комплексу просування товарних інновацій
- 32) Управління стратегіями просування інновацій на ринок
- 33) Інструменти реалізації стратегії просування інновацій
- 34) Визначення перспективних інструментів просування інноваційної продукції на регіональному ринку
- 35) Інновації в рекламі продукції на національному рівні
- 36) Інновації в рекламі продукції на регіональному рівні

37) Стратегії просування товарних інновацій на ринку продуктів харчування

38) Стратегії просування товарних інновацій на споживчому ринку

39) Інноваційні підходи до організації реклами в інтернеті

Теми неординарного характеру (15,2%)

40) Креативні рішення в рекламній діяльності

41) Формування та використання нестандартних маркетингових комунікацій на ринку товарів для сільського господарства

42) Оцінка ефективності використання Інтернет-комунікацій підприємством.

43) Вдосконалення маркетингових технологій просування продукції в Інтернет-середовищі.

44) Невербальні методи впливу на поведінку споживачів

45) Психологічні основи рекламного менеджменту

46) Творчі стилі в рекламній діяльності

Магістерська програма «Логістика»

Теми фундаментального характеру, базові (56,7%)

1) Тенденції розвитку транспортних перевезень в сучасній логістиці

2) Управління запасами в сучасній логістиці

3) Сучасна структура логістики підприємства АПК

4) Розвиток інформаційної та збутової логістики в АПК

5) Організація логістичної діяльності підприємства АПК

6) Логістичне управління переробним підприємством

7) Логістичне управління торговельним підприємством

8) Логістичний підхід до управління матеріальними ресурсами на сільськогосподарському підприємстві

9) Механізми маркетингової логістики в управлінні закупівельно-збутовою діяльністю підприємства АПК

10) Управління системою дистрибуції підприємства

11) Обґрунтування маркетингової політики розподілу підприємства АПК

12) Організація логістичного управління діяльністю підприємств АПК

13) Управління матеріальними потоками агропромислового підприємства на основі логістичного підходу

14) Розвиток інформаційних систем в логістиці

15) Логістичне планування в АПК

16) Логістика складування в АПК

17) Управління транспортно-логістичними системами підприємств АПК

Теми інноваційного характеру (26,7%)

18) Управління зернопереробним підприємством на засадах логістики

19) Розвиток логістики підприємств молокопродуктового підкомплексу

20) Розробка логістичної системи управління закупками і розподілом на великому агропромисловому підприємстві

21) Логістичний підхід до управління зовнішньоекономічною діяльністю на підприємстві АПК

22) Застосування логістичних моделей управління запасами на підприємстві

23) Логістичний підхід до організації збуту готової продукції аграрного підприємства

24) Формування інноваційних стратегій підприємств АПК на засадах маркетингу і логістики

25) Формування систем розподілу інноваційної продукції

Теми неординарного характеру (16,6%)

26) Інноваційні технології в логістиці на ринку FMCG

27) Інновації в транспортній логістиці підприємств АПК

- 28) Інновації в виробничо-збутовій логістиці підприємств АПК
- 29) Застосування інновацій в логістичній діяльності переробних підприємств АПК
- 30) Інноваційні рішення в логістиці підприємства АПК

Магістерська програма «Міжнародна торгівля»

Теми фундаментального характеру, базові (60 %)

- 1) Управління збутом на принципах міжнародного маркетингу
- 2) Розробка стратегії просування товарів на зовнішній ринок
- 3) Розробка зовнішньоекономічної стратегії підприємства на принципах міжнародного маркетингу
- 4) Маркетингове управління асортиментом товарів на зовнішньому ринку
- 5) Формування цінової політики підприємства АПК на зовнішньому ринку
- 6) Формування товарної політики підприємства АПК на зовнішньому ринку
- 7) Обґрунтування маркетингу-мікс у міжнародній торгівлі
- 8) Маркетинг у зовнішньоекономічній діяльності підприємства АПК та його ефективність
- 9) Ефективність маркетингової діяльності підприємства на зовнішньому ринку
- 10) Конку rentна стратегія підприємства АПК у міжнародній торгівлі
- 11) Міжнародний маркетинг агропродовольчої продукції
- 12) Розвиток зовнішньоторговельної діяльності аграрного підприємства на принципах міжнародного маркетингу
- 13) Формування експортної стратегії підприємства на ринку зернових
- 14) Дослідження кон'юнктури товарного ринку (країна, світ)

- 15) Дослідження конкурентного середовища підприємства на зарубіжному ринку (регіон, країна).
- 16) Маркетинговий аналіз конкурентоспроможності підприємства на зовнішньому ринку
- 17) Стратегічне планування маркетингових комунікацій на зовнішньому ринку
- 18) Планування рекламної кампанії на зовнішньому ринку
- 19) Маркетингові дослідження як основа формування міжнародної цінової політики підприємства.
- 20) Вибір цільового сегменту та позиціонування товару на зовнішньому ринку
- 21) Стратегії сегментації в маркетинговій діяльності підприємств на зарубіжному ринку
- 22) Маркетинг експортно-імпортової діяльності підприємств.
- 23) Формування попиту та стимулювання збуту агропромислової продукції на зовнішньому ринку
- 24) Маркетингова стратегічна і тактична діяльність по виходу підприємства на зовнішні ринки.
- 25) Розробка маркетингових стратегій позиціонування на зовнішньому ринку
- 26) Дослідження чинників формування попиту на закордонних ринках
- 27) Планування диверсифікації діяльності підприємства на зовнішніх ринках
- 28) Формування системи управління міжнародною маркетинговою діяльністю підприємства.
- 29) Маркетингові засади підвищення конкурентоспроможності компанії (товару) на зовнішньому ринку.
- 30) Стратегічний маркетинговий аналіз при виході на зарубіжні ринки.
- 31) Паблік Рілейшнз в діяльності підприємств на зарубіжному ринку.

Теми інноваційного характеру (25 %)

- 32) Використання інтернет-комунікацій в міжнародній торгівлі
- 33) Маркетинг інновацій та його застосування на зовнішніх ринках
- 34) Прогнозування збуту продукції підприємства на зовнішніх ринках
- 35) Вибір цільового ринку підприємства у міжнародній торгівлі
- 36) Інноваційний маркетинг в діяльності підприємств аграрного сектору на зовнішніх ринках
- 37) Маркетинг інновацій як інструмент забезпечення конкурентоспроможності у міжнародній торгівлі
- 38) Маркетинг інноваційної продукції у міжнародній торгівлі
- 39) Розроблення інноваційної стратегії підприємства при виході на зовнішні ринки
- 40) Формування систем розподілу інноваційної продукції у міжнародній торгівлі
- 41) Стратегічне управління виведенням і просуванням нового товару на зовнішній ринок
- 42) Організація забезпечення інноваційного розвитку підприємства на засадах міжнародного маркетингу
- 43) Управління електронною комерцією на міжнародних ринках
- 44) Формування маркетингових конкурентних стратегій підприємства-експортера

Теми неординарного характеру (15 %)

- 45) Маркетингове забезпечення ділової досконалості підприємства при виході на зовнішні ринки
- 46) Оцінка перспектив України на світовому ринку органічної продукції
- 47) Використання зв'язків з громадськістю на підприємстві при виході на зовнішні ринки.
- 48) Оцінка перспективних зовнішніх ринків українського продовольства
- 49) Маркетингові стратегії адаптації товару при виході на зовнішні ринки

50) Формування конкурентних переваг в зовнішньоекономічній діяльності підприємства.

51) Моделі виходу підприємства на зарубіжний ринок та їх вдосконалення

52) Оцінювання ринкових перспектив товарних інновацій при виході на зовнішні ринки

ДОДАТОК С

ОРІЄНТОВНИЙ ПЛАН МАГІСТЕРСЬКОЇ КВАЛІФІКАЦІЙНОЇ РОБОТИ ЗМІСТ

ВСТУП.....	3
РОЗДІЛ 1 ТЕОРЕТИЧНІ ОСНОВИ ФОРМУВАННЯ СТРАТЕГІЙ ПІДВИЩЕННЯ КОНКУРЕНТОСПРОМОЖНОСТІ ПІДПРИЄМСТВА.....	7
1.1. Економічна сутність поняття конкурентоспроможності підприємства та формування стратегій її підвищення.....	7
1.2. Основні елементи системи управління конкурентоспроможністю підприємства та їх взаємозв'язок.....	19
1.3. Методика оцінки конкурентоспроможності підприємства.....	24
РОЗДІЛ 2 ДОСЛІДЖЕННЯ ФОРМУВАННЯ СТРАТЕГІЙ ПІДВИЩЕННЯ КОНКУРЕНТОСПРОМОЖНОСТІ НА ТОВ «БУМЕРАНГ».....	30
2.1. Організаційно-економічна характеристика ТОВ «Бумеранг».....	30
2.2. Аналіз комплексу маркетингу ТОВ «Бумеранг».....	43
2.3. Аналіз конкурентного середовища ТОВ «Бумеранг».....	60
РОЗДІЛ 3. ПРОГНОЗИ, ПРОПОЗИЦІЇ, СТРАТЕГІЇ ПІДВИЩЕННЯ КОНКУРЕНТОСПРОМОЖНОСТІ НА ТОВ «БУМЕРАНГ».....	67
3.1. Розробка алгоритму формування стратегій підвищення конкурентоспроможності на ТОВ «Бумеранг».....	67
3.2. Розробка маркетингових заходів, щодо стратегій підвищення конкурентоспроможності ТОВ «Бумеранг».....	73
3.3. Оцінка ефективності запропонованих заходів.....	80
ВИСНОВКИ	92
СПИСОК ВИКОРИСТАНИХ ДЖЕРЕЛ.....	96
ДОДАТКИ.....	107

ДОДАТОК Т

ПРИКЛАД ПОБУДОВИ ТАБЛИЦІ ТА ЇЇ НАПОВНЕННЯ

За результатами проведених досліджень нами узагальнено тлумачення терміну «логістика» та представлено у вигляді табл. 1.1.

Таблиця 1.1 Погляди науковців на тлумачення поняття «маркетинг»

Визначення поняття «маркетинг»	Автор визначення
1. Підприємницька діяльність, пов'язана із просуванням товарів і послуг від виробника до споживача	Американська асоціація маркетингу
2. Вид людської діяльності, спрямований на задоволення потреб споживачів за допомогою обміну	Ф. Котлер
3. Управлінський процес всіма сторонами ділової активності фірми	П. Друкер
4. Філософія сучасного бізнесу, що визначає стратегію і тактику фірми в умовах конкуренції. Вона являє собою орієнтовану на споживача виробничо-збутову діяльність, що забезпечує фірмі довгостроковий максимальний прибуток від реалізації її продукції	Американська асоціація маркетингу
5. Аналіз, планування, реалізація та контроль за втіленням комплексу маркетингових рішень щодо продукту фірми, його ціни, системи просування й розподілу, а також надій і очікувань фірми, тобто ключ до досягнення цілей і завдань, що виникають перед фірмою, яка прагне завоювати цільовий ринок	А. Павленко, А. Войчак
6. Самостійний вид підприємницької діяльності; функція управління; сучасне бачення філософії бізнесу	С. Гаркавенко

Як видно з табл.1.1 відсутність однозначності щодо вживання терміна, а також у підходах до визначення сутності маркетингу та її зв'язку з ефективною діяльністю підприємства створює умови для подальшого розвитку дискусії і поглиблення досліджень цієї проблеми в маркетинговій теорії.

ПРИКЛАД ХАРАКТЕРИСТИКИ ПОКАЗНИКІВ ФІНАНСОВО-ГОСПОДАРСЬКОЇ ДІЯЛЬНОСТІ ДОСЛІДЖУВАНОВОГО ПІДПРИЄМСТВА

Дані про забезпеченість ресурсами підприємства за 2020–2022 рр. наведені в табл. 2.1.

Таблиця 2.1 Забезпечення ресурсами підприємства

№	Показники	Роки			Абсолютне відхилення (+,-)	
		2020	2021	2022	2022 до 2020	2022 до 2021
1	2	3	4	5	6	7
1.	Матеріальні запаси, тис.грн.	47	55	29	-18	-26
2.	Основні засоби, тис грн.	781	1469	1612	831	143
3.	Оборотні активи, тис. грн.	5091	7383	9021	3930	1638
4.	Власний капітал, тис. грн.	1347	1555	1729	382	174
5.	Залучений капітал, тис. грн.	4153	6586	8088	3935	1502
6.	Валюта балансу, тис.грн.	5500	8141	9871	4371	1730

За результатами аналізу забезпеченості ресурсами підприємства у табл.2.1 видно те, що.....

ПРИКЛАД ХАРАКТЕРИСТИКИ ПОКАЗНИКІВ ФІНАНСОВО-ГОСПОДАРСЬКОЇ ДІЯЛЬНОСТІ ДОСЛІДЖУВАНОВОГО ПІДПРИЄМСТВА

Динаміка показників господарської діяльності підприємства за 2020–2022 рр. наведена у табл. 2.2.

Таблиця 2.2 Показники господарської діяльності підприємства

№	Показники	Роки			Абсолютне відхилення (+,-)	
		2020	2021	2022	2022 до 2020	2022 до 2021
1	2	3	4	5	6	7
1.	Чистий дохід від реалізації продукції (товарів, робіт, послуг), тис. грн.	28839	39549	45689	16850	6140
2.	Собівартість реалізованої продукції (товарів, робіт, послуг), тис. грн.	24510	31717	36663	12153	4946
3.	Валовий прибуток (збиток), тис. грн.	4329	7832	9026	4697	1194
4.	Адміністративні витрати, тис. грн.	796	1618	2131	1335	513
5.	Фінансові результати від операційної діяльності, тис. грн.	321	379	475	154	96
6.	Фінансові результати до оподаткування, тис. грн.	165	171	301	136	130
7.	Чистий фінансовий результат, тис. грн.	156	208	174	18	-34
8.	Рентабельність, %	15,01	19,80	19,80	5	0
9.	Фондовіддача, грн.	0,42	0,47	0,58	0,16	0,11
10.	Матеріаловіддача, грн.	50,7	60,4	50,9	0,2	-9,5

Провівши дослідження показників господарської діяльності підприємства у табл.2.1 видно те, що.....

ПРИКЛАД ХАРАКТЕРИСТИКИ ПОКАЗНИКІВ ФІНАНСОВО-ГОСПОДАРСЬКОЇ ДІЯЛЬНОСТІ ДОСЛІДЖУВАНОВОГО ПІДПРИЄМСТВА

З метою оцінки фінансового стану підприємства, проведемо аналіз даних, наведених у табл. 2.3.

Таблиця 2.3 Оцінка фінансового стану підприємства

Показники	Роки			Абсолютне відхилення (+,-)	
	2020	2021	2022	2022 до 2020	2022 до 2021
1	2	3	4	5	6
1. Коефіцієнт загальної ліквідності	0,51	0,50	0,53	0,02	0,03
2. Коефіцієнт швидкої ліквідності	0,18	0,11	0,10	-0,08	-0,01
3. Коефіцієнт абсолютної ліквідності	1,44	1,45	1,27	-0,17	-0,18
4. Коефіцієнт автономії	0,76	0,81	0,82	0,06	0,01
5. Коефіцієнт фінансової стійкості	0,24	0,19	0,18	-0,06	-0,01
6. Коефіцієнт співвідношення позикового і власного капіталу	10,84	8,79	7,41	-3,43	-1,38
7. Чистий оборотний капітал, тис.грн.	938	797	933	-5	136

Оцінка фінансового стану підприємства у табл.2.3 свідчить про те, що.....

ПРИКЛАД ДОСЛІДЖЕННЯ КОМПЛЕКСУ МАРКЕТИНГУ ПІДПРИЄМСТВА

Проаналізуємо динаміку оновлення асортименту (табл. 3.1).

Таблиця 3.1 Динаміка оновлення товарів підприємства

Показники	2020	2021	2022
Кількість найменувань товарів, одиниць	2200	2235	2100
Кількість нових товарів, одиниць	375	35	-135
Коефіцієнт оновлення товарів	0,17	0,016	-0,07

Також необхідно проаналізувати основні показники асортименту підприємства (табл. 3.2).

Таблиця 3.2 Основні показники асортименту підприємства

Показник	Значення показника/роки		
	2020	2021	2022
Коефіцієнт широти	0,96	0,99	1
Коефіцієнт глибини	0,82	0,77	0,76
Коефіцієнт повноти	1	0,99	0,99
Коефіцієнт стабільності	0,83	0,87	0,86
Коефіцієнт оновлення	0,01	0,01	0,01
Кількість асортиментних позицій на 1м.кв торговельної зали	5,5	5,58	5,25

У асортименті представлено автоматичне формувальних, зарядно-розрядне та випробувальне обладнання (табл. 3.3).

Таблиця 3.3 Асортимент товарів, що випускається підприємством

Категорії	Вид	Назва	Призначення
1	2	3	4
Спеціальна	Технологічне, контрольно-вимірювальне та випробувальне обладнання	Автоматичний стенд формування АКБ, Стенд випробувань АКБ СІ-1000, Стенд випробувань АКБ ЗІЗ-50 , Стенд перевірки АКБ СП-1700, Стенд зарядки спеціальних АКБ,	Використовується на підприємствах, що випускають акумуляторну продукцію
.....
.....
.....

ПРИКЛАД ОФОРМЛЕННЯ ІЛЮСТРАЦІЇ (РИСУНКУ) КВАЛІФІКАЦІЙНОЇ РОБОТИ

Взаємозв'язок логістики та маркетингу можна представити у вигляді графічного зображення взаємодії маркетингового та логістичного міксів. Водночас треба зауважити, що така інтеграція повинна відбуватися на всіх ієрархічних рівнях в стратегічному та операційному аспектах і це гарантуватиме повноцінне розширення маркетингової концепції задоволення потреб споживача «7Р» відповідною логістичною концепцією у вигляді формули «7R» (рис.1.2).

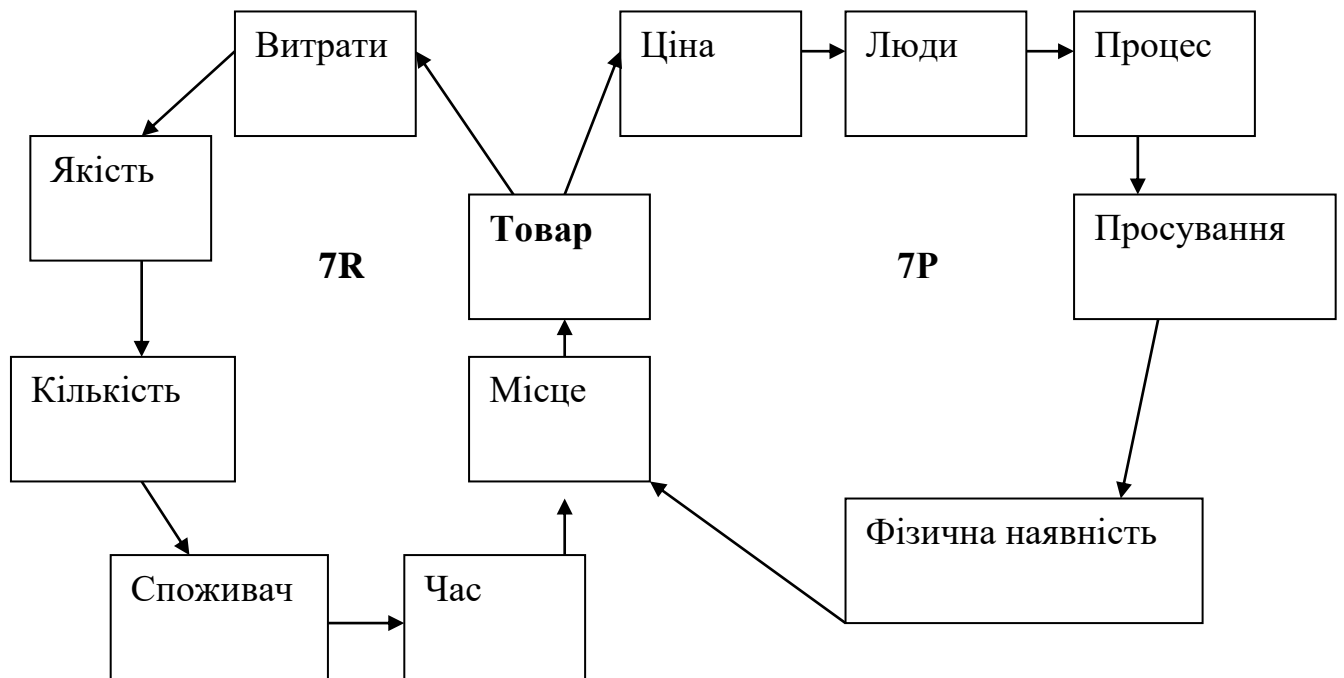


Рисунок 1.2. Взаємозв'язок маркетингового і логістичного комплексів

Як видно з рис.1.2 наочне представлення ключових складових маркетингу і логістики, дозволяє простежити пряму взаємодію між такими складовими, як продукт (товар), місце і ціна (витрати).

ПРИКЛАД ОРГАНІЗАЦІЙНОЇ СТРУКТУРИ УПРАВЛІННЯ ДОСЛІДЖУВАНОВОГО ПІДПРИЄМСТВА

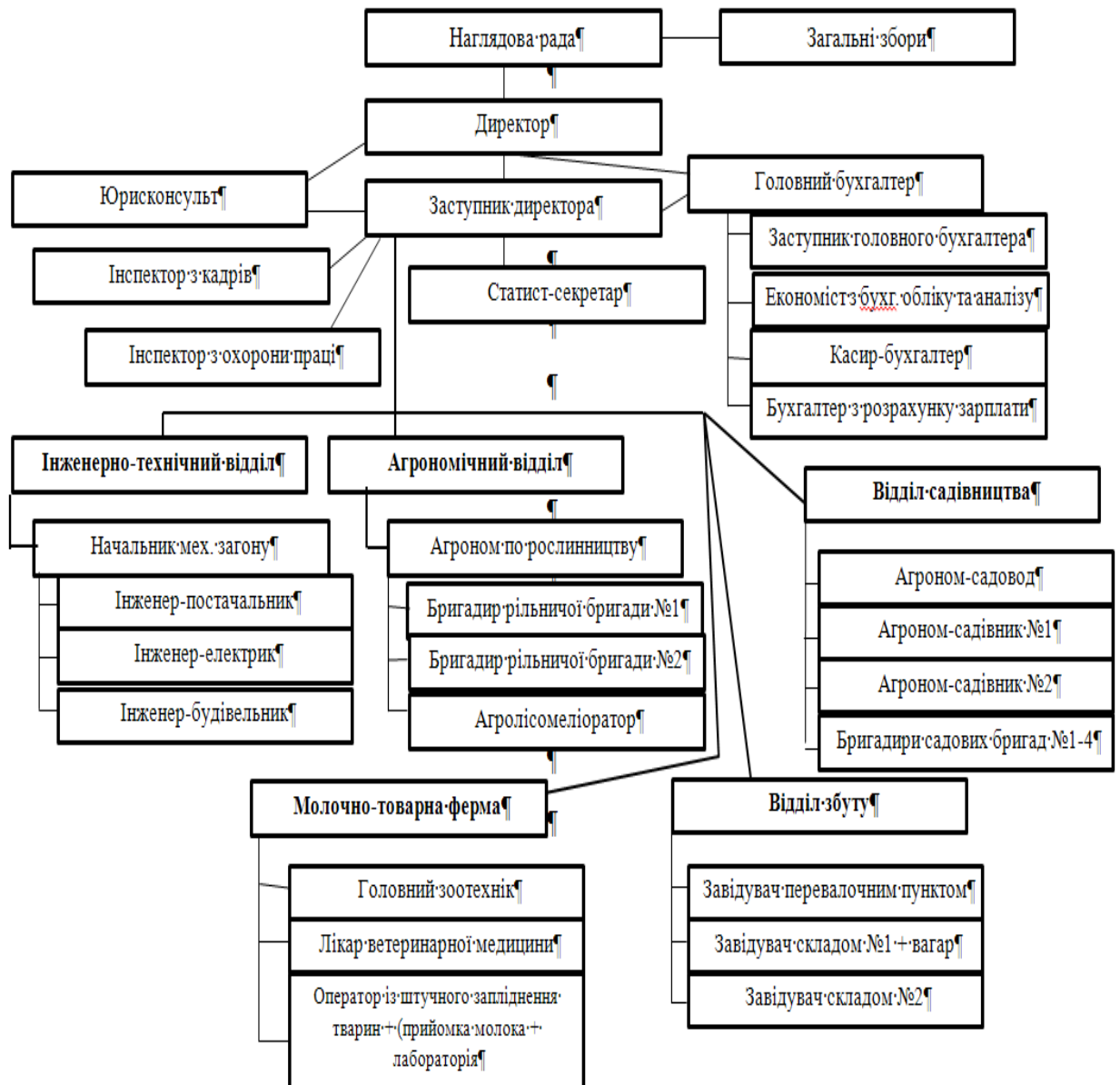


Рисунок 2.1. Організаційна структура управління підприємства

ПРИКЛАД ОФОРМЛЕННЯ ФОРМУЛ У РОБОТІ

Цінова еластичність попиту розраховується за формулою (1.5) [56]:

$$E_{mц} = \frac{(N1 - N2)}{(N1 + N2)} / \frac{(Ц1 - Ц2)}{(Ц1 + Ц2)}, \quad (1.5)$$

де $E_{mц}$ – цінова еластичність попиту, що характеризує чутливість споживачів до зміни цін з огляду на кількість товарів, які вони купують
 $(N1 - N2)$ – зміна величини попиту (обсягу збуту);
 $(Ц1 - Ц2)$ – зміна ціни.

