



МІНІСТЕРСТВО ОСВІТИ І НАУКИ УКРАЇНИ
НАЦІОНАЛЬНИЙ УНІВЕРСИТЕТ БІОРЕСУРСІВ
І ПРИРОДОКОРИСТУВАННЯ УКРАЇНИ

ЗАТВЕРДЖЕНО

Протокол № _____
від " _____ " _____ 2024 р.

засідання вченої ради НУБіП України

Ректор _____ С. Ніколаєнко

Освітньо-професійна програма вводиться в дію

з _____ 2024 р.

ОСВІТНЬО-ПРОФЕСІЙНА ПРОГРАМА

«Лісове господарство»

Першого (бакалаврського) рівня вищої освіти

за спеціальністю **205 «Лісове господарство»**

галузі знань **20 «Аграрні науки та продовольство»**

Кваліфікація: **бакалавр з лісового господарства**

*Стандарт вищої освіти затверджено
наказом МОН України від «05» 12. 2018 р. №1342*

Київ – 2024

ЛИСТ ПОГОДЖЕННЯ
освітньо-професійної програми
«Лісове господарство»

**Проректор з науково-педагогічної
роботи**

_____ **Оксана ТОНХА**

Начальник навчального відділу

_____ **Ярослав РУДИК**

**Директор ННІ лісового
і садово-паркового господарства**

_____ **Роман ВАСИЛИШИН**

Гарант програми

_____ **Наталія ПУЗРІНА**

ПЕРЕДМОВА

Освітньо-професійна програма (ОПП) для підготовки здобувачів вищої освіти першого (бакалаврського) рівня за спеціальністю 205 «Лісове господарство» містить обсяг кредитів ЄКТС, необхідний для здобуття відповідного ступеня вищої освіти; перелік компетентностей випускника; нормативний зміст підготовки здобувачів вищої освіти, сформульований у термінах результатів навчання; форми атестації здобувачів вищої освіти; вимоги до наявності системи внутрішнього забезпечення якості вищої освіти.

Розроблено проектною групою у складі:

- 1. Пузріна Наталія Василівна**, кандидат сільськогосподарських наук, доцент, завідувач кафедри лісівництва, **гарант програми**.
- 2. Свинчук Віктор Адамович**, кандидат сільськогосподарських наук, доцент, доцент кафедри таксації лісу та лісового менеджменту.
- 3. Сендонін Сергій Євгенович**, кандидат сільськогосподарських наук, доцент, доцент кафедри лісівництва.
- 4. Кайдик Олександр Юрійович**, кандидат сільськогосподарських наук, доцент, доцент кафедри відтворення лісів та лісових меліорацій.

Рецензії-відгуки зовнішніх стейкхолдерів:

- 1. Лакида Петро Іванович**, завідувач сектору наукового забезпечення Департаменту розвитку та інвестицій ДП «Ліси України», доктор сільськогосподарських наук, професор, чл.-кор. НААН України

ОСНОВНІ ТЕРМІНИ ТА ЇХ ВИЗНАЧЕННЯ

У програмі терміни вживаються в такому значенні:

1) автономність і відповідальність – здатність самостійно виконувати завдання, розв'язувати задачі і проблеми та відповідати за результати своєї діяльності;

2) акредитація освітньої програми – оцінювання освітньої програми та/або освітньої діяльності закладу вищої освіти за цією програмою на предмет забезпечення та вдосконалення якості вищої освіти;

3) атестація - це встановлення відповідності результатів навчання (наукової або творчої роботи) здобувачів вищої освіти вимогам освітньої (наукової, освітньо-творчої) програми та/або вимогам програми єдиного державного кваліфікаційного іспиту;

атестація осіб на першому (бакалаврському) та/або другому (магістерському) рівнях вищої освіти може включати єдиний державний кваліфікаційний іспит, що проводиться за спеціальностями та в порядку, визначеними Кабінетом Міністрів України;

атестація осіб, які здобувають ступінь молодшого бакалавра, бакалавра чи магістра, здійснюється екзаменаційною комісією, до складу якої можуть включатися представники роботодавців та їх об'єднань, відповідно до положення про екзаменаційну комісію, затвердженого вченою радою закладу вищої освіти (наукової установи);

4) магістр - це освітній ступінь, що здобувається на другому рівні вищої освіти та присуджується закладом вищої освіти (науковою установою) у результаті успішного виконання здобувачем вищої освіти відповідної освітньої програми. Ступінь магістра здобувається за освітньо-професійною або за освітньо-науковою програмою. Обсяг освітньо-професійної програми підготовки магістра становить 90-120 кредитів ЄКТС, обсяг освітньо-наукової програми – 120 кредитів ЄКТС. Освітньо-наукова програма магістра обов'язково включає дослідницьку (наукову) компоненту обсягом не менше 30 відсотків;

5) вища освіта – сукупність систематизованих знань, умінь і практичних навичок, способів мислення, професійних, світоглядних і громадянських якостей, морально-етичних цінностей, інших компетентностей, здобутих у закладі вищої освіти (науковій установі) у відповідній галузі знань за певною кваліфікацією на рівнях вищої освіти, що за складністю є вищими, ніж рівень повної загальної середньої освіти;

6) заклад вищої освіти – окремий вид установи, яка є юридичною особою приватного або публічного права, діє згідно з виданою ліцензією на провадження освітньої діяльності на певних рівнях вищої освіти, проводить наукову, науково-технічну, інноваційну та/або методичну діяльність, забезпечує організацію освітнього процесу і здобуття особами вищої освіти, післядипломної освіти з урахуванням їхніх покликань, інтересів і здібностей;

7) галузь знань – гармонізована з Міжнародною стандартною класифікацією освіти широка предметна область освіти і науки, що

включає групу споріднених спеціальностей;

8) дисциплінарні компетентності – деталізовані програмні компетентності як результат декомпозиції компетентностей фахівця спеціальності (спеціалізації) певного рівня вищої освіти;

9) європейська кредитна трансферно-накопичувальна система (ЄКТС) – система трансферу і накопичення кредитів, що використовується в європейському просторі вищої освіти з метою надання, визнання, підтвердження кваліфікацій та освітніх компонентів і сприяє академічній мобільності здобувачів вищої освіти; система ґрунтується на визначенні навчального навантаження здобувача вищої освіти, необхідного для досягнення визначених результатів навчання, та обліковується в кредитах ЄКТС;

10) засоби діагностики – документи, що затверджені в установленому порядку, та призначені для встановлення ступеню досягнення запланованого рівня сформованості компетентностей студента при контрольних заходах;

11) здобувачі вищої освіти – особи, які навчаються у закладу вищої освіти на певному рівні вищої освіти з метою здобуття відповідного ступеня і кваліфікації;

12) змістовий модуль – сукупність умінь, знань, цінностей, які забезпечують реалізацію певної компетентності;

13) знання – осмислена та засвоєна суб'єктом наукова інформація, що є основою його усвідомленої, цілеспрямованої діяльності; знання поділяються на емпіричні (фактологічні) і теоретичні (концептуальні, методологічні);

14) інтегральна компетентність – узагальнений опис кваліфікаційного рівня, який виражає основні компетентнісні характеристики рівня щодо навчання та/або професійної діяльності;

15) інтегрована оцінка – результат оцінювання конкретизованих завдань різних рівнів з урахуванням коефіцієнта пріоритетності (запланованого рівня сформованості компетентностей);

16) інформаційне забезпечення навчальної дисципліни – засоби навчання, у яких системно викладено основи знань з певної дисципліни на рівні сучасних досягнень науки і культури, опора для самоосвіти і самонавчання (підручники; навчальні посібники, навчально-наочні посібники, навчально-методичні посібники, хрестоматії, словники, енциклопедії, довідники тощо);

17) кваліфікаційний рівень – структурна одиниця національної рамки кваліфікацій, що визначається певною сукупністю компетентностей, які є типовими для кваліфікацій даного рівня;

18) кваліфікація – офіційний результат оцінювання і визнання, який отримано, коли уповноважений компетентний орган установив, що особа досягла компетентностей (результатів навчання) за заданими стандартами;

19) компетентність – здатність особи успішно соціалізуватися,

навчатися, провадити професійну діяльність, яка виникає на основі динамічної комбінації знань, умінь, навичок, способів мислення, поглядів, цінностей, інших особистих якостей;

20) комунікація – взаємозв'язок суб'єктів з метою передавання інформації, узгодження дій, спільної діяльності;

21) кредит європейської кредитної трансферно-накопичувальної системи (далі – кредит ЄКТС) – одиниця вимірювання обсягу навчального навантаження здобувача вищої освіти, необхідного для досягнення визначених (очікуваних) результатів навчання; обсяг одного кредиту ЄКТС становить 30 годин. Навантаження одного навчального року за денною формою навчання становить, як правило, 60 кредитів ЄКТС;

22) дипломна робота – це кваліфікаційна робота, що має на меті виконання виробничих завдань, спрямованих на організацію технологічного процесу (технічну підготовку, забезпечення функціонування, контроль) та управління (планування, облік, аналіз, регулювання) організацією та власне технологічним процесом; програми дипломних робіт зазвичай регламентовано певними професійними функціями й завданнями згідно з освітніми стандартами відповідних рівнів підготовки;

23) дипломний проект – це кваліфікаційна робота, що присвячена реалізації виробничих завдань, переважна більшість яких віднесена до проектної та проектно-конструкторської професійних функцій; у межах цієї роботи передбачається виконання технічного завдання, ескізного й технічного проектів, робочої, експлуатаційної, ремонтної документації тощо;

24) курсова робота – індивідуальне завдання, виконання якого спрямовано на організацію технологічного процесу (наприклад, технічну підготовку, забезпечення функціонування, контроль) та управління ним (планування, облік, аналіз, регулювання);

25) курсовий проект – індивідуальне завдання виконання якого відноситься здебільшого до проектної та проектно-конструкторської діяльності; цей вид навчальної роботи може включати елементи технічного завдання, ескізні та технічні проекти, розроблення робочої, експлуатаційної, ремонтної документації тощо; виконання курсового проекту регламентується відповідними стандартами;

26) методичне забезпечення навчальної дисципліни – рекомендації до супроводження навчальної діяльності студента за всіма видами навчальних занять, що містить, у тому числі інформацію щодо засобів та процедури контрольних заходів, їх форми та змісту, методів розв'язання вправ, джерел інформації;

27) модульний контроль – оцінювання ступеню досягнення студентом запланованого рівня сформованості компетентностей за видами навчальних занять;

28) навчальний елемент – мінімальна навчальна інформація самостійного смислового значення (поняття, явища, відношення, алгоритми);

29) об'єкт діагностики – компетентності, опанування яких забезпечуються навчальною дисципліною;

30) об'єкт діяльності – процеси, явища, технології або (та) матеріальні об'єкти на які спрямована діяльність фахівця (суб'єкта діяльності); незалежно від фізичної природи об'єкт діяльності має певний період (цикл) існування, який передбачає етапи: проектування (розроблення), протягом якого вирішуються питання щодо забезпечення певних його якостей та властивостей; створення (виробництва, впровадження); експлуатації, протягом якої об'єкт використовується за призначенням; відновлення (ремонт, удосконалення), яке пов'язане з відновленням властивостей якості, підвищенням ефективності тощо; утилізації та ліквідації;

31) освітній процес – це інтелектуальна, творча діяльність у сфері вищої освіти і науки, що провадиться у закладі вищої освіти (науковій установі) через систему науково-методичних і педагогічних заходів та спрямована на передачу, засвоєння, примноження і використання знань, умінь та інших компетентностей у осіб, які навчаються, а також на формування гармонійно розвиненої особистості;

32) освітня (освітньо-професійна, освітньо-наукова чи освітньо-творча) програма – єдиний комплекс освітніх компонентів (навчальних дисциплін, індивідуальних завдань, практик, контрольних заходів тощо), спрямованих на досягнення передбачених такою програмою результатів навчання, що дає право на отримання визначеної освітньої або освітньої та професійної (професійних) кваліфікації (кваліфікацій). Освітня програма може визначати єдину в її межах спеціалізацію або не передбачати спеціалізації;

33) освітня діяльність – діяльність закладів вищої освіти, спрямована на організацію, забезпечення та реалізацію освітнього процесу;

34) підсумковий контроль – комплексне оцінювання запланованого рівня сформованості дисциплінарних компетентностей;

35) поточний контроль – оцінювання засвоєння студентом навчального матеріалу під час проведення аудиторного навчального заняття (опитування студентів на лекціях, перевірка та прийом звітів з виконання лабораторних робіт, тестування тощо);

36) програма дисципліни – нормативний документ, що визначає зміст навчальної дисципліни відповідно до освітньої програми, розробляється кафедрою, яка закріплена наказом ректора для викладання дисципліни;

37) результати навчання (Закон України «Про вищу освіту») - знання, уміння, навички, способи мислення, погляди, цінності, інші особисті якості, які можна ідентифікувати, спланувати, оцінити і виміряти та які особа здатна продемонструвати після завершення освітньої програми (програмні результати навчання) або окремих освітніх компонентів;

38) результати навчання (Національна рамка кваліфікацій) – компетентності (знання, розуміння, уміння, цінності, інші особисті якості),

які набуває та/або здатна продемонструвати особа після завершення навчання;

39) рівень сформованості дисциплінарної компетентності – частка правильних відповідей або виконаних суттєвих операцій від загальної кількості запитань або суттєвих операцій еталону рішень;

40) робоча програма дисципліни – нормативний документ, що розроблений на основі програми дисципліни відповідно до річного навчального плану (містить розподіл загального часу на засвоєння окремих навчальних елементів і модулів за видами навчальних занять та формами навчання);

41) самостійна робота – діяльність студента з вивчення навчальних елементів та змістових модулів, опанування запланованих компетентностей, виконання індивідуальних завдань, підготовки до контрольних заходів;

42) спеціалізація – складова спеціальності, що може визначитися закладом вищої освіти та передбачає одну або декілька профільних спеціалізованих освітніх програм вищої або післядипломної освіти;

43) спеціальність – гармонізована з Міжнародною стандартною класифікацією освіти предметна область освіти і науки, яка об'єднує споріднені освітні програми, що передбачають спільні вимоги до компетентностей і результатів навчання випускників;

44) стандарт вищої освіти - це сукупність вимог до освітніх програм вищої освіти, які є спільними для всіх освітніх програм у межах певного рівня вищої освіти та спеціальності;

45) стандарт освітньої діяльності – це сукупність мінімальних вимог до кадрового, навчально-методичного, матеріально-технічного та інформаційного забезпечення освітнього процесу вищого навчального закладу й наукової установи;

46) уміння – здатність застосовувати знання для виконання завдань та розв'язання задач і проблем; уміння поділяються на когнітивні (інтелектуальнотворчі) та практичні (на основі майстерності з використанням методів, матеріалів, інструкцій та інструментів);

47) якість вищої освіти – відповідність умов провадження освітньої діяльності та результатів навчання вимогам законодавства та стандартам вищої освіти, професійним та/або міжнародним стандартам (за наявності), а також потребам заінтересованих сторін і суспільства, що забезпечується шляхом здійснення процедур внутрішнього та зовнішнього забезпечення якості.

1. Профіль освітньо-професійної програми «Лісове господарство» зі спеціальності 205 «Лісове господарство»

1 – Загальна інформація	
Повна назва закладу вищої освіти та структурного підрозділу	Національний університет біоресурсів і природокористування України Навчально-науковий інститут лісового і садово-паркового господарства
Ступінь вищої освіти та назва кваліфікації мовою оригіналу	Бакалавр. Бакалавр з лісового господарства
Офіційна назва освітньо-професійної програми	Лісове господарство
Тип диплому та обсяг освітньо-професійної програми	Диплом бакалавра, одиничний 240 кредитів ЄКТС, термін навчання 3 роки 10 місяців
Наявність акредитації	Акредитація спеціальності «Лісове господарство» освітнього ступеня «Бакалавр» проведена у 2015 році, сертифікат про акредитацію Серія НД №1193051. Термін дії сертифіката до 1 липня 2025 року
Цикл/рівень	НРК України – 6 рівень, FQ -EHEA – перший цикл, EQF-LLL – 6 рівень
Передумови	Умови вступу визначаються «Правилами прийому до Національного університету біоресурсів і природокористування України», затвердженими Вченою радою. Наявність повної загальної середньої освіти. Підготовка фахівців з лісового господарства проводиться за денною і заочною формами навчання (Закон України «Про вищу освіту» від 28.12.2014 № 76-VIII)
Мова(и) викладання	Українська
Термін дії освітньо-професійної програми	Термін дії освітньо-професійної програми «Лісове господарство» до 1 липня 2025 року
Інтернет-адреса постійного розміщення опису освітньо-професійної програми	https://nubip.edu.ua/node/46601
2 – Мета освітньо-професійної програми	
Метою освітньо-професійної програми є формування у майбутнього фахівця здатності динамічно поєднувати знання, уміння, комунікативні навички і спроможності з автономною діяльністю та відповідальністю під час вирішення завдань і проблемних питань у галузі лісового господарства стосовно відтворення лісів, вирощування, догляду за лісом, таксації, лісовпорядкування, використання лісових ресурсів та заготівлі деревини, а також виявлення шкідливих комах лісових біоценозів і діагностики збудників хвороб лісу, обмеження їх шкодочинності, виробничо-фінансової діяльності та впровадження інноваційних технологій у професійну діяльність.	
3 – Характеристика освітньо-професійної програми	
Предметна область (галузь знань, спеціальність, спеціалізація (за наявності))	Галузь знань 20 Аграрні науки та продовольство Спеціальність 205 Лісове господарство
Орієнтація освітньо-професійної програми	Освітньо-професійна

Основний фокус освітньо-професійної програми та спеціалізації	Спеціальна освіта в галузі 20 «Аграрні науки та продовольство», спеціальності 205 «Лісове господарство». Ключові слова: ліс, садивний матеріал, відтворення, лісові культури, природне поновлення, головне користування, проміжне користування, типологія, лісівничо-таксаційні показники, лісовпорядкування, лісова пожежа, шкідливі комахи, збудники хвороб, патологія
Особливості освітньо-професійної програми	Освоєння програми вимагає обов'язковою умовою проходження навчальних та виробничої практики на лісогосподарських підприємствах
4 – Придатність випускників до працевлаштування та подальшого навчання	
Придатність до працевлаштування	Згідно з чинною редакцією Національного класифікатора України: Класифікатор професій (ДК 003:2010) та International Standard Classification of Occupations 2008 (ISCO-08) випускник з професійною кваліфікацією «Бакалавр з лісового господарства» може працевлаштуватися на посади з наступною професійною назвою робіт: 1221.2 «Майстер лісу», 1221.2 «Помічник лісного»
Подальше навчання	Бакалавр зі спеціальності «Лісове господарство» має право продовжити навчання для отримання ОС «Магістр» зі спеціальності «Лісове господарство» або з інших споріднених спеціальностей
5 – Викладання та оцінювання	
Викладання та навчання	Студентоцентроване навчання, технологія проблемного і диференційованого навчання, технологія інтенсифікації та індивідуалізації навчання, технологія програмованого навчання, інформаційна технологія, технологія розвивального навчання, кредитно-трансферна система організації навчання, електронне навчання в системі elearn.nubip.edu.ua, самонавчання, навчання на основі досліджень. Викладання проводиться у вигляді: лекції, мультимедійної лекції, інтерактивної лекції, семінарів, практичних занять, лабораторних робіт, самостійного навчання на основі підручників та конспектів, консультації з викладачами
Оцінювання	Види контролю: поточний, тематичний, періодичний, підсумковий, самоконтроль. Екзамени, заліки та диференційовані заліки проводяться відповідно до вимог «Положення про екзамени та заліки в Національному університеті біоресурсів і природокористування України» (2023 р.). У НУБіП України використовується рейтингова форма контролю після закінчення логічно завершеної частини лекційних та практичних занять (модуля) з певної дисципліни. Ці результати враховуються під час виставлення підсумкової оцінки. Рейтингове оцінювання знань студентів не скасовує традиційну систему оцінювання, а існує поряд із нею. Воно робить систему оцінювання більш гнучкою, об'єктивною і сприяє систематичній та активній самостійній роботі студентів протягом усього періоду навчання, забезпечує здорову конкуренцію між студентами у навчанні, сприяє виявленню і розвитку творчих здібностей студентів. Рейтинг студента із засвоєння навчальної дисципліни складається з рейтингу з навчальної роботи – 70 балів та рейтингу з атестації – 30 балів. Таким чином, на оцінювання засвоєння змістових модулів, на які поділяється навчальний матеріал дисципліни, передбачається 70 балів. Рейтингові оцінки

	<p>із змістових модулів, як і рейтинг з атестації, теж обчислюються за 100-бальною шкалою.</p> <p>Письмові екзамени із співбесідою, здача звітів та захист лабораторних/практичних робіт, рефератів як самостійної роботи, проведення дискусій, семінарів та модулів.</p>
6 – Програмні компетентності	
Інтегральна компетентність (ІК)	Здатність розв'язувати складні спеціалізовані задачі та практичні проблеми у галузі лісового і мисливського господарства або у процесі навчання, що передбачає застосування певних теорій та методів лісівничої науки і характеризується комплексністю та відповідністю природних зональних умов.
Загальні компетентності (ЗК)	<ol style="list-style-type: none"> 1. Здатність реалізувати свої права і обов'язки як члена суспільства, усвідомлювати цінності громадянського (вільного демократичного) суспільства, та необхідність його сталого розвитку, верховенства права, прав і свобод людини громадянина в Україні. 2. Здатність зберігати та примножувати моральні, культурні, наукові цінності і досягнення суспільства на основі розуміння історії та закономірностей розвитку предметної області, її місця у загальній системі знань про природу і суспільство та у розвитку суспільства, техніки і технологій, використовувати різні види та форми рухової активності для активного відпочинку та ведення здорового способу життя. 3. Цінування та повага до різноманітності та мультикультурності. 4. Здатність спілкуватися державною мовою як усно, так і письмово. 5. Здатність спілкуватися іноземною мовою. 6. Здатність до абстрактного мислення, аналізу та синтезу. 7. Знання та розуміння предметної області та розуміння професії. 8. Здатність застосовувати знання у практичних ситуаціях. 9. Здатність вчитися і оволодівати сучасними знаннями. 10. Прагнення до збереження навколишнього середовища. 11. Навички здійснення безпечної діяльності. 12. Здатність до пошуку, оброблення та аналізу інформації з різних джерел.
Спеціальні (фахові, предметні) компетентності (СК)	<ol style="list-style-type: none"> 1. Здатність застосовувати знання і уміння лісівничої науки й практичний досвід ведення лісового господарства. 2. Здатність проводити лісівничі вимірювання та дослідження. 3. Здатність використовувати знання й практичні навички для аналізу біологічних явищ і процесів, біометричної обробки дослідних даних та їх математичного моделювання. 4. Здатність аналізувати стан дерев, лісостанів, особливості їх росту і розвитку на основі вивчення дослідних даних, літературних джерел та нормативно-довідкових матеріалів. 5. Здатність вирішувати поставлені завдання зі створення насаджень, їх вирощування та формування на основі вивчення літературних та нормативних джерел передового виробничого досвіду. 6. Здатність вибрати типове обладнання та інструменти для вирішення сформульованого завдання, а також оцінити економічну ефективність його виконання 7. Здатність вирішувати поставлені завдання з інвентаризації лісів, оцінювати лісові ресурси та продукцію. 8. Здатність вирішувати поставлені завдання з мисливства та забезпечувати ведення мисливського господарства в лісовому фонді. 9. Здатність розробляти проектну документацію, зокрема описи,

	<p>положення, інструкції та інші документи.</p> <p>10. Здатність організувати роботу малих колективів виконавців.</p> <p>11. Здатність планувати й реалізувати ефективні заходи з організації господарства, підвищення продуктивності насаджень та їх біологічної стійкості, ощадливого, на екологічних засадах, використання лісових ресурсів.</p> <p>12. Екологічні мислення і свідомість, ставлення до природи як унікальної цінності, що забезпечує умови проживання людства, особиста відповідальність за стан довкілля на місцевому, регіональному, національному і глобальному рівнях.</p>
	<p>7 – Програмні результати навчання</p>
<p>Програмні результати навчання (ПРН)</p>	<p>1. Аналізувати основні етапи та закономірності історичного розвитку для формування громадянської позиції, формування національної гідності та патріотизму</p> <p>2. Прагнути до самоорганізації та самоосвіти.</p> <p>3. Проводити літературний пошук українською та іноземними мовами і аналізувати отриману інформацію.</p> <p>4. Володіти базовими гуманітарними, природничо-науковими та професійними знаннями для вирішення завдань з організації та ведення лісового господарства.</p> <p>5. Розуміти і застосовувати особливості процесів росту і розвитку лісових насаджень, теорії та принципи ведення лісового і мисливського господарства для вирішення завдань професійної діяльності.</p> <p>6. Здійснювати підбір і використання необхідного обладнання, інструментів для організації виробничого процесу з урахуванням екологічних, технічних та технологічних можливостей.</p> <p>7. Застосовувати законодавчі акти, нормативно-довідкові матеріали, організаційно-управлінську документацію з організації та ведення лісового і мисливського господарства, знання з економіки та права для забезпечення ефективної виробничої діяльності.</p> <p>8. Проектувати та організувати ведення лісового та мисливського господарства відповідно до встановлених вимог.</p> <p>9. Застосовувати лісівничі загальновідомі методи збору дослідного матеріалу та його статистичного опрацювання.</p> <p>10. Аналізувати результати досліджень лісівничо-таксаційних показників дерев, деревостанів, їх продуктивності, стану насаджень та довкілля, стану мисливських тварин та їх кормової бази.</p> <p>11. Оцінювати значимість отриманих результатів досліджень дерев, деревостанів, насаджень, лісових масивів і стану довкілля, стану мисливських тварин та їх кормової бази і робити аргументовані висновки.</p> <p>12. Інтегрувати та удосконалювати виробничі процеси ведення лісового господарства відповідно до чинних вимог.</p> <p>13. Демонструвати повагу до етичних принципів та формувати етичні засади співпраці в колективі.</p> <p>14. Виконувати чітко та якісно професійні завдання, удосконалювати технологію їх виконання та навчати інших.</p> <p>15. Впроваджувати розроблені проектні рішення у виробництво та забезпечувати ведення лісового господарства на засадах наближеного до природи лісівництва.</p> <p>16. Організувати результативні та безпечні умови праці.</p>

8 – Ресурсне забезпечення реалізації програми

Кадрове забезпечення	Всього науково-педагогічних працівників – 78 у т.ч. - академіки та член-кореспонденти громадських академій – 26 - доктори наук, професори – 15 - кандидати наук, доценти – 63
Матеріально-технічне забезпечення	Навчально-лабораторна база структурних підрозділів навчально-наукового інституту лісового і садово-паркового господарства дає змогу організовувати та проводити заняття з усіх навчальних дисциплін на задовільному рівні. Для проведення лекційних занять використовуються мультимедійні проектори, навчальні лабораторії обладнані необхідними приладами та інструментами. Кафедри мають усе необхідне обладнання і прилади для проведення занять, а саме: електронні мірні вилки, електронні висотоміри, мініметеостанції, вікові і прирісні свердлики, бусолі, Field-Mar – мобільна польова ГІС (географічна інформаційна система), обладнання для електронного обліку деревини, анемометри, психрометри, люксметри, посадкові труби, мікроскопи, рН-метри, електронні ваги, агрегати призначені для механізації лісгосподарських робіт та лісоексплуатації тощо.
Інформаційне та навчально-методичне забезпечення	Офіційний веб-сайт https://nubip.edu.ua містить інформацію про освітні програми, навчальну, наукову і виховну діяльність, структурні підрозділи, правила прийому, контакти. Всі зареєстровані в університеті користувачі мають необмежений доступ до мережі Інтернет. Матеріали навчально-методичного забезпечення освітньо-професійної програми викладені на освітньому порталі «Освітня діяльність»: https://nubip.edu.ua/node/46601 . Бібліотечний фонд багатогалузевий, нараховує понад один мільйон примірників вітчизняної та зарубіжної літератури, у т.ч. рідкісних видань, спеціальних видів науково-технічної літератури, авторефератів дисертацій (з 1950 р.), дисертацій (з 1946 р.), більше 500 найменувань журналів та більше 50 газет. Фонд комплектується матеріалами з сільського та лісового господарства, економіки, техніки та суміжних наук. Бібліотечне обслуговування читачів проводиться на 8 абонементів, у 7 читальних залах на 527 місць, з яких: 4 галузеві, 1 універсальний та 1 спеціалізований читальний зал для викладачів, аспірантів та магістрів (Reference Room); МБА; каталоги, в т.ч. електронний (понад 206292 одиниць записів); бібліографічні картотеки (з 1954 р.); фонд довідкових і бібліографічних видань. Щорічно бібліотека обслуговує понад 40000 користувачів, у т.ч. 14000 студентів. Книговидача становить понад 1 млн примірників на рік. Читальні зали забезпечені бездротовим доступом до мережі Інтернет. Всі ресурси бібліотеки доступні через сайт університету: https://nubip.edu.ua/structure/library . Цифрова бібліотека НУБіП України була створена у листопаді 2019 р., доступна з мережі Інтернет та містить зараз 790 повнотекстових документів, серед них: 150 навчальних підручників та посібників; 117 монографій; 420 авторефератів дисертацій; 98 оцифрованих рідкісних та цінних видань з фондів бібліотеки (1795-1932 рр.). Важливим електронним ресурсом також є електронна бібліотека (з локальної мережі університету), де є понад 6400 повнотекстових документів (підручників, навчальних посібників, монографій, методичних рекомендацій). З січня 2017 р. в НУБіП України відкрито доступ до однієї із

	<p>найбільших наукометричних баз даних Web of Science.</p> <p>З листопада 2017 року в НУБіП України відкрито доступ до наукометричної та універсальної реферативної бази даних SCOPUS видавництва Elsevier. Доступ здійснюється з локальної мережі університету за посиланням https://www.scopus.com. Відкрито доступ до Web of Science з локальної мережі університету за адресою: http://webofscience.com/. В 2022 році відкрито доступ до платформи Research4Life.</p> <p>Матеріали навчально-методичного забезпечення освітніх компонентів викладені на навчально-інформаційному порталі НУБіП України http://elearn.nubip.edu.ua.</p>
9 – Академічна мобільність	
Національна кредитна мобільність	<p>На основі двосторонніх договорів між НУБіП України та закладами вищої освіти України.</p>
Міжнародна кредитна мобільність	<p>Упродовж останніх років університет уклав 4 нові угоди про співробітництво у рамках програми «Еразмус+»: програма мобільності для науково-педагогічних працівників та студентів між Національним університетом біоресурсів і природокористування України та Варшавським університетом наук про життя (Польща) від 04.05.2023 р.; програма мобільності для науково-педагогічних працівників та студентів між Національним університетом біоресурсів і природокористування України та Школою вищої освіти Франції Yncréa від 14.08.2020 р.; програма мобільності для науково-педагогічних працівників та студентів між Національним університетом біоресурсів і природокористування України та Університет Гайзенгайм (Hochschule Geisenheim) (Німеччина) від 22.09.2019 р.; програма мобільності для керівників, науково-педагогічних працівників та студентів між Національним університетом біоресурсів і природокористування України та Університетом Дікле (Туреччина) від 08.11.2018 р.</p> <p>В межах розвитку мобільності студентів інститут співпрацює з: Міжнародним Інститутом Прикладного Системного Аналізу (IIASA), Австрія; факультетом лісівництва та екологічних досліджень та Глобальним інститутом сталого управління лісами Єльського університету (Yale University FES, GISF); факультетом лісових ресурсів Пенсільванського університету (Penn State); Інститутом ім. Джеймса Хаттона (Hutton Institute), Абердін, Шотландія; Вроцлавським природничим університетом, Польща; Шведським університетом сільськогосподарських наук, Швеція; Бернським університетом прикладних наук, Швейцарія.</p> <p>Університет продовжує співпрацю щодо мобільності студентів з закордонними навчальними закладами: Латвійський сільськогосподарський університет, Латвія; Університет екології та менеджменту в Варшаві, Польща; Університет Александраса Стульгінскіса, Литва; Університет Дікле, Туреччина; Технічний університет Зволен, Словаччина; Університет прикладних наук Хохенхайм, Німеччина; Норвезький університет наук про життя, Норвегія; Шведський університет сільськогосподарських наук, Швеція; Університет Ллейда, Іспанія; Університет прикладних наук Вайєнштефан-Гріздорф, Німеччина; Загребський університет, Хорватія.</p> <p>Серед угод укладених університетом в останні роки:</p> <ol style="list-style-type: none"> 1. Угода про співпрацю між Національним університетом біоресурсів і природокористування України та Університетом прикладних наук Вайєнштефан-Тріздорф (Німеччина) від 29.11.2019 р. 2. Угода про співпрацю між Національним університетом біоресурсів і природокористування України та Вроцлавським університетом природничих наук (Польща)

від 12.07.2021 р.

3. Договір про співробітництво та організацію взаємовідносин між Національним університетом біоресурсів і природокористування України та Університетом аграрних наук і ветеринарної медицини в м. Клуж Напока (Румунія) № 75 від 29.06.2017 р.

4. Угода про співробітництво та організацію взаємовідносин з Університетом аграрних наук м. Клуж Напока (Румунія) - №75 від 29.06.2017 р.

5. Угода про співробітництво та організацію взаємовідносин з Інститутом зоології Словацької Академії Наук - №38 від 11.04.2017р.

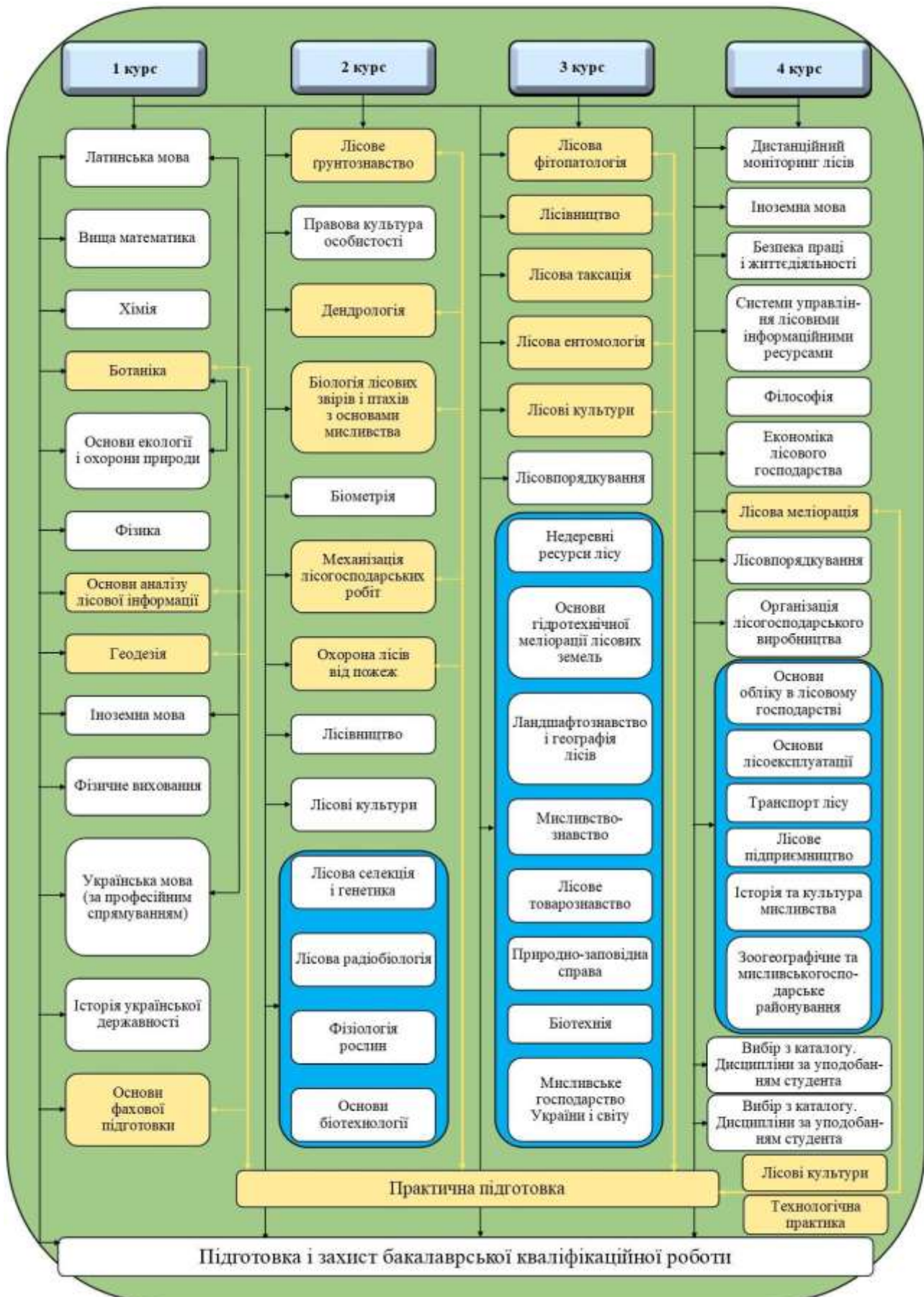
2. Перелік компонент освітньо-професійної програми та їх логічна послідовність

2.1. Перелік компонент ОПП

Код н/д	Компоненти освітньої програми (навчальні дисципліни, курсові проекти (роботи), практики, кваліфікаційна робота)	Кількість кредитів	Форма підсумкового контролю
1. ЦИКЛ ЗАГАЛЬНОЇ ПІДГОТОВКИ			
Обов'язкові компоненти ОПП			
ОК 1	Латинська мова	3	залік
ОК 2	Вища математика	4	іспит
ОК 3	Хімія	4	іспит
ОК 4	Ботаніка	8	залік, іспит
ОК 5	Основи екології і охорони природи	4	іспит
ОК 6	Фізика	4	іспит
ОК 7	Основи аналізу лісової інформації	5	іспит
ОК 8	Геодезія	4	іспит
ОК 9	Лісове ґрунтознавство	5	іспит
ОК 10	Дистанційний моніторинг лісів	4	іспит
ОК 11	Системи управління лісовими інформаційними ресурсами	4	іспит
Обов'язкові компоненти ОПП за рекомендацією вченої ради університету			
ОКУ 1	Іноземна мова	4	залік, іспит
ОКУ 2	Фізичне виховання	2	залік
ОКУ 3	Українська мова (за професійним спрямуванням)	4	іспит
ОКУ 4	Історія української державності	4	іспит
ОКУ 5	Безпека праці і життєдіяльності	4	іспит
ОКУ 6	Правова культура особистості	4	іспит
ОКУ 7	Філософія	4	іспит
2. ЦИКЛ СПЕЦІАЛЬНОЇ (ФАХОВОЇ) ПІДГОТОВКИ			
Обов'язкові компоненти ОПП			
ОК 12	Основи фахової підготовки	3	іспит
ОК 13	Дендрологія	8	залік, іспит
ОК 14	Біологія лісових звірів і птахів з основами мисливства	4	іспит
ОК 15	Біометрія	4	іспит
ОК 16	Механізація лісогосподарських робіт	5	іспит
ОК 17	Охорона лісів від пожеж	4	іспит
ОК 18	Лісова фітопатологія	4	іспит
ОК 19	Лісівництво	7	залік, іспит
ОК 20	Лісова таксація	6	залік, іспит
ОК 21	Лісова ентомологія	4	іспит
ОК 22	Лісові культури	9	залік, іспит
ОК 23	Економіка лісового господарства	4	іспит
ОК 24	Лісова меліорація	4	іспит
ОК 25	Лісовпорядкування	7	залік, іспит

Код н/д	Компоненти освітньої програми (навчальні дисципліни, курсові проекти (роботи), практики, кваліфікаційна робота)	Кількість кредитів	Форма підсумкового контролю
ОК 26	Організація лісогосподарського виробництва	4	іспит
ОК 27	Практична підготовка	24	-
ОК 28	Підготовка і захист бакалаврської кваліфікаційної роботи	4	-
Загальний обсяг обов'язкових компонентів		180	
Вибіркові компоненти ОПП			
<i>Вільного вибору за уподобаннями студентів із переліку дисциплін</i>			
ВКУ 1	Вибір з каталогу	4	залік
ВКУ 2	Вибір з каталогу	4	залік
Всього		8	
Вибіркові компоненти ОПП			
<i>Вибіркові компоненти за спеціальністю</i>			
ВК 1	Лісова селекція і генетика	6	іспит
ВК 2	Лісова радіобіологія	6	іспит
ВК 3	Фізіологія рослин	6	іспит
ВК 4	Основи біотехнології	6	іспит
ВК 5	Недеревні ресурси лісу	6	іспит
ВК 6	Основи гідротехнічної меліорації лісових земель	6	іспит
ВК 7	Ландшафтознавство і географія лісів	6	іспит
ВК 8	Мисливствознавство	6	іспит
ВК 9	Лісове товарознавство	4	іспит
ВК 10	Природно-заповідна справа	4	іспит
ВК 11	Біотехнія	4	іспит
ВК 12	Мисливське господарство України і світу	4	іспит
ВК 13	Основи обліку у лісовому господарстві	4	іспит
ВК 14	Основи лісоексплуатації	4	іспит
ВК 15	Транспорт лісу	4	іспит
ВК 16	Лісове підприємництво	4	іспит
ВК 17	Історія та культура мисливства	4	іспит
ВК 18	Зоогеографічне та мисливськогосподарське районування	4	іспит
Всього		52	
Загальний обсяг обов'язкових компонентів		180	
Загальний обсяг вибіркових компонентів		60	
Разом за ОПП		240	

2.2. Структурно-логічна схема підготовки бакалаврів освітньо-професійної програми «ЛІСОВЕ ГОСПОДАРСТВО»



3. Форма атестації здобувачів вищої освіти

Атестація випускників освітньо-професійної програми спеціальності 205 «Лісове господарство» проводиться у формі захисту бакалаврської кваліфікаційної роботи і завершується видачею документа встановленого зразка про присудження ступеня бакалавр із присвоєнням кваліфікації бакалавр з лісового господарства.

Захист бакалаврської кваліфікаційної роботи здійснюється відкрито і публічно.

	BK 1	BK 2	BK 3	BK 4	BK 5	BK 6	BK 7	BK 8	BK 9	BK 10	BK 11	BK 12	BK 13	BK 14	BK 15	BK 16	BK 17	BK 18	BKY 1	BKY 2
3K1																				
3K2		.								.										
3K3																				
3K4																				
3K5																				
3K6																				
3K7
3K8
3K9
3K10			
3K11		.												.						
3K12				
CK1									
CK2	.												.							
CK3							
CK4						
CK5																				
CK6								
CK7					.				.				.							
CK8									
CK9															.	.				
CK10								.						.	.					
CK11	.				.															
CK12			

**5. Матриця забезпечення програмних результатів навчання (ПРН)
відповідними компонентами освітньо-професійної програми «Лісове господарство»**

	ОК 1	ОК 2	ОК 3	ОК 4	ОК 5	ОК 6	ОК 7	ОК 8	ОК 9	ОК 10	ОК 11	ОКУ 1	ОКУ 2	ОКУ 3	ОКУ 4	ОКУ 5	ОКУ 6	ОКУ 7	ОК 12	ОК 13	ОК 14	ОК 15	ОК 16	ОК 17	ОК 18	ОК 19	ОК 20	ОК 21	ОК 22	ОК 23	ОК 24	ОК 25	ОК 26	ОК 27	ОК 28			
ПРН1															•		•	•																				
ПРН2																																					•	
ПРН3																																					•	
ПРН4	•	•	•	•	•	•	•	•	•	•	•	•	•	•	•	•	•	•	•	•	•	•	•	•	•	•	•	•	•	•	•	•	•	•	•	•	•	
ПРН5							•				•										•	•				•	•		•		•	•	•	•	•	•		
ПРН6								•															•	•		•	•		•		•	•	•	•	•	•		
ПРН7					•						•							•					•	•		•	•		•	•	•	•	•	•	•	•		
ПРН8																						•					•		•	•	•	•	•	•	•	•	•	
ПРН9							•				•	•											•			•	•	•		•		•	•		•	•		
ПРН10										•	•											•	•	•			•	•	•	•	•		•	•	•	•	•	
ПРН11							•			•	•											•	•			•	•	•	•	•		•	•	•	•	•	•	
ПРН12																							•	•			•			•		•					•	
ПРН13																		•	•																	•	•	
ПРН14																																				•	•	
ПРН15																											•			•		•					•	•
ПРН16																•																			•	•		

	ВК 1	ВК 2	ВК 3	ВК 4	ВК 5	ВК 6	ВК 7	ВК 8	ВК 9	ВК 10	ВК 11	ВК 12	ВК 13	ВК 14	ВК 15	ВК 16	ВК 17	ВК 18	ВКУ 1	ВКУ 2
ПРН1																				
ПРН2															•				•	•
ПРН3																				
ПРН4	•	•	•	•	•		•	•	•	•	•	•	•	•	•	•	•	•		
ПРН5			•				•	•			•	•		•	•	•	•	•		
ПРН6	•	•				•			•				•	•	•					
ПРН7		•		•	•			•	•	•	•	•	•	•		•	•	•		
ПРН8		•						•			•	•				•	•	•		
ПРН9		•											•							
ПРН10		•						•			•									
ПРН11		•						•			•	•						•	•	
ПРН12		•			•										•	•				
ПРН13																				
ПРН14				•	•	•			•				•	•	•					
ПРН15																				
ПРН16		•		•										•		•				

**МІНІСТЕРСТВО ОСВІТИ І НАУКИ УКРАЇНИ
НАЦІОНАЛЬНИЙ УНІВЕРСИТЕТ БІОРЕСУРСІВ І ПРИРОДОКОРИСТУВАННЯ УКРАЇНИ**

ННІ лісового і садово-паркового господарства

**НАВЧАЛЬНИЙ ПЛАН
підготовки здобувачів вищої освіти 2024 року вступу**

Рівень вищої освіти	Перший (бакалаврський)
Галузь знань	20 Аграрні науки та продовольство
Спеціальність	205 «Лісове господарство»
Освітня програма	«Лісове господарство»
Орієнтація освітньої програми	освітньо-професійна програма
Форма здобуття вищої освіти	денна
Термін навчання (обсяг кредитів ЄКТС)	3 роки 10 місяців (240)
На основі	повної загальної середньої освіти
Освітній ступінь	«Бакалавр»
Кваліфікація	бакалавр з лісового господарства

I. ГРАФІК ОСВІТНЬОГО ПРОЦЕСУ
підготовки здобувачі першого (бакалаврського) рівня вищої освіти 2024 року вступу
спеціальності 205 «Лісове господарство» ,
освітньо-професійної програми «Лісове господарство»

Рік навчання	2024 рік														2025 рік																																												
	Вересень				Жовтень				Листопад				Грудень				Січень				Лютий				Березень				Квітень				Травень				Червень				Липень				Серпень														
	2	9	16	23	30	7	14	21	28	X	4	11	18	25	2	9	16	23	30	6	13	2	1	3	10	17	24	2	9	16	23	30	6	13	2	IV	4	11	18	2	1	8	15	22	VI	6	13	2	VII	3	10	17	24						
					5				2													1				1					4				2												4				1								
	7	14	21	28	X	12	19	26	XI	9	16	23	30	7	14	21	28	4	11	18	2	II	8	15	22	III	7	14	21	28	IV	11	18	2	V	9	16	23	3	6	13	20	27	VII	11	18	2	VII	8	15	22	29							
	1	2	3	4	5	6	7	8	9	10	11	12	13	14	15	16	17	18	19	20	21	22	23	24	25	26	27	28	29	30	31	32	33	34	35	36	37	38	3	40	41	42	43	44	45	46	47	48	49	50	51	52							
I									A	A								:	:	-	-	-	-							A	A								O			:	:	:	:	O	O	O	O	O	O	O	-	-	-	-	-	-	
II									A	A								:	:	-	-	-	-							A	A												:	:	:	:	O	O	O	O	O	O	O	-	-	-	-	-	-
III									A	A								:	:	-	-	-	-							A	A				O					:	:	:	:	O	O	O	O	O	O	O	-	-	-	-	X	X	X	-	
IV				O					A	A								:	:	-	-	-	-	II						A	A						:	:	O	O	II	II	//																

Умовні позначення:

	-	теоретичне навчання
:	-	екзаменаційна сесія
-	-	канікули
A	-	проміжна атестація

X	-	виробнича практика
O	-	навчальна практика
II	-	підготовка бакалаврської кваліфікаційної роботи
//	-	атестація здобувачів вищої освіти (захист бакалаврської кваліфікаційної роботи)

Директор інституту _____ Роман ВАСИЛИШИН

II. ПЛАН ОСВІТНЬОГО ПРОЦЕСУ

№ п/п	Назва освітньої компоненти	Загальний обсяг		Форми контролю знань за семестрами			Аудиторні заняття			Самостійна робота	Практична підготовка		Розподіл тижневих годин за курсами та семестрами								
		Годин	(1ЄСТС 30 год). Кредитів	Екзамен	Залік	Курсова робота	Всього	у тому числі			Навчальна практика	Виробнича практика	I курс	II курс	III курс	IV курс					
								лекції	лабораторні				практичні	Семестри							
														1с.	2с.	3с.	4с.	5с.	6с.	7с.	8с.
								Кількість тижнів у семестрі													
15	15	15	15	15	15	15	15	13													
1. ЦИКЛ ЗАГАЛЬНОЇ ПІДГОТОВКИ																					
Обов'язкові компоненти ОПП																					
OK1	Латинська мова	90	3		1		30			30	60			2							
OK2	Вища математика	120	4	1			60	30		30	60			4							
OK3	Хімія	120	4	1			75	30	45		45			5							
OK4	Ботаніка	240	8	2	1		180	75	105		60	30		7	5						
OK5	Основи екології та охорони природи	120	4	2			75	45		30	45			5							
OK6	Фізика	120	4	2			60	30	30		60			4							
OK7	Основи аналізу лісової інформації	150	5	2			90	30	60		60	30		6							
OK8	Геодезія	120	4	2			75	30	45		45	60		5							
OK9	Лісове ґрунтознавство	150	5	3			105	60	45		45	30			7						
OK10	Дистанційний моніторинг лісів	120	4	8			65	13	52		55								4		
OK11	Системи управління лісовими інформаційними ресурсами	120	4	7			30	15	15		90								2		
Всього		1470	49	10	2		845	358	397	90	625	150		18	25	7			2	4	
Обов'язкові компоненти ОПП за рекомендацією вченої ради університету																					
OKY1	Іноземна мова	120	4	8	1		71			71	49			3						2	
OKY2	Фізичне виховання	60	2		1, 2		60			60				2	2						
OKY3	Українська мова (за професійним спрямуванням)	120	4	1			45			45	75			3							
OKY4	Історія української державності	120	4	2			45	15		30	75				3						

№ п/п	Назва освітньої компоненти	Загальний обсяг		Форми контролю знань за семестрами			Аудиторні заняття				Самостійна робота	Практична підготовка		Розподіл тижневих годин за курсами та семестрами							
		Годин	(1ЄСТС 30 год). Кредитів	Екзамен	Залік	Курсова робота	Всього	у тому числі				Навчальна практика	Виробнича практика	I курс	II курс	III курс	IV курс				
								лекції	лабораторні	практичні				Семестри							
														1с.	2с.	3с.	4с.	5с.	6с.	7с.	8с.
														Кількість тижнів у семестрі							
15	15	15	15	15	15	15	13														
OK27	Практична підготовка	720	24									90									
OK28	Підготовка і захист бакалаврської кваліфікаційної роботи	120	4																		
Всього		3150	105	15	6	7	1413	639	390	384	897	450	90	4		14	24	18	17	12	6
Загальний обсяг обов'язкових компонентів		5400	180	31	10	7	2599	1072	787	740	1991	600	90	30	30	23	24	18	17	20	12
Вибіркові компоненти ОПП																					
<i>Вільного вибору за уподобаннями студентів із переліку дисциплін</i>																					
ВКУ1	Вибір з каталогу	120	4		7		30	15		15	90									2	
ВКУ2	Вибір з каталогу	120	4		7		30	15		15	90									2	
Всього		240	8		2		60	30		30	180									4	
Вибіркові компоненти за спеціальністю																					
ВК1	Лісова селекція і генетика	180	6	3			75	30	45		105				5						
ВК2	Лісова радіобіологія	180	6	3			75	30	45		105			5							
ВК3	Фізіологія рослин	180	6	4			60	30	30		120				4						
ВК4	Основи біотехнології	180	6	4			60	30	30		120				4						
ВК5	Недеревні ресурси лісу	180	6	5			60	30		30	120					4					
ВК6	Основи гідротехнічної меліорації лісових земель	180	6	5			60	30		30	120					4					
ВК7	Ландшафтознавство і географія лісів	180	6	5			60	30		30	120					4					
ВК8	Мисливствознавство	180	6	5			60	30		30	120					4					
ВК9	Лісове товарознавство	120	4	6			45	15		30	75								3		
ВК10	Природно-заповідна справа	120	4	6			45	15		30	75								3		
ВК11	Біотехнія	120	4	6			45	15		30	75								3		
ВК12	Мисливське господарство	120	4	6			45	15		30	75								3		

№ п/п	Назва освітньої компоненти	Загальний обсяг		Форми контролю знань за семестрами			Аудиторні заняття			Самостійна робота	Практична підготовка		Розподіл тижневих годин за курсами та семестрами								
		Годин	(1ЄСТС 30 год). Кредитів	Екзамен	Залік	Курсова робота	Всього	у тому числі			Навчальна практика	Виробнича практика	I курс	II курс	III курс	IV курс					
								лекції	лабораторні				практичні	Семестри							
														1с.	2с.	3с.	4с.	5с.	6с.	7с.	8с.
		Кількість тижнів у семестрі											15	15	15	15	15	15	15	13	
	України і світу																				
ВК13	Основи обліку в лісовому господарстві	120	4	8		39	13		26	81										3	
ВК14	Основи лісоексплуатації	120	4	8		39	13		26	81										3	
ВК15	Транспорт лісу	120	4	8		39	13		26	81										3	
ВК16	Лісове підприємництво	120	4	8		39	13		26	81										3	
ВК17	Історія та культура мисливства	120	4	8		39	13		26	81										3	
ВК18	Зоогеографічне та мисливськогосподарське районування	120	4	8		39	13		26	81										3	
Всього		1560	52	11		546	217	75	254	1014	0	0	0	0	5	4	8	9	0	12	
Загальний обсяг вибіркового компонентів		1800	60	11	2		606	247	75	284	1194				5	4	8	9	4	12	
Кількість курсових робіт і проектів						7															
Кількість заліків					10																
Кількість екзаменів				44																	
Всього годин навчальних занять (без військової підготовки)		7200	240	-	-	-	3205	1319	832	1054	3155	600	90	30	30	28	28	26	26	24	24

III. СТРУКТУРА НАВЧАЛЬНОГО ПЛАНУ

Назва освітньої компоненти	Години	Кредити	%
1. Обов'язкові компоненти ОПП	5400	180	75
2. Вибіркові компоненти ОПП	1800	60	25
<i>Вибіркові дисципліни за спеціальністю</i>	1560	52	22
<i>Вибіркові дисципліни за уподобанням студента</i>	240	8	3
Разом за ОПП	7200	240	100

V. ПРАКТИЧНА ПІДГОТОВКА

№	Вид практики	Семестр	Години	Кредити	Кількість тижнів
1	Основи аналізу лісової інформації	2	30	1,0	1
2	Основи фахової підготовки	2	30	1,0	1
3	Ботаніка	2	30	1,0	1
4	Геодезія	2	60	2,0	2
5	Механізація л/г робіт	4	60	2,0	2
6	Біологія лісових звірів і птахів з основами мисливства	4	15	0,5	0,5
7	Лісове ґрунтознавство	4	30	1,0	1
8	Дендрологія з основами лісової селекції	4	45	1,5	1,5
9	Охорона лісів від пожеж	4	30	1,0	1
10	Лісові культури (розсадники)	6	30	1,0	1
11	Лісова таксація	6	90	3,0	3
12	Лісова фітопатологія	6	15	0,5	0,5
13	Лісова ентомологія	6	15	0,5	0,5
14	Лісівництво	6	60	2,0	2
15	Виробнича практика	6	90	3,0	3
16	Лісові культури	7	30	1,0	1
17	Лісова меліорація	8	30	1,0	1
18	Технологічна практика	8	30	1,0	1
	Всього		720	24	24

IV. ЗВЕДЕНІ ДАНІ ПРО БЮДЖЕТ ЧАСУ, ТИЖНІ

Рік навчання	Теоретичне навчання	Екзаменаційна сесія	Практична підготовка	Підготовка бакалаврської кваліфікаційної роботи	Атестація	Канікули	Всього
1	30	6	5			11	52
2	30	6	6			11	52
3	30	5	10			8	52
4	28	5	3	3	1	2	42
Разом за ОПП	118	22	24	3	1	32	198

VI. КУРСОВІ РОБОТИ І ПРОЕКТИ

№	Назва освітньої компоненти	Семестр	Години	Кредити	Курсова робота	Курсовий проект
1	Дендрологія	3	30	1,0	Кр	
2	Механізація лісгосподарських робіт	4	30	1,0		Кп
3	Лісівництво	5	15	0,5		Кп
4	Лісові культури (розсадники)	5	15	0,5		Кп
5	Лісові культури	6	30	1		Кп
6	Лісова меліорація	7	15	0,5		Кп
7	Лісовпорядкування	7	15	0,5		Кп
	Всього		150	5		

VII. АТЕСТАЦІЯ ЗДОБУВАЧІВ ВИЩОЇ ОСВІТИ

№	Складова атестації	Години	Кредити	Кількість тижнів
1	Захист бакалаврської кваліфікаційної роботи	30	1	1