



МІНІСТЕРСТВО ОСВІТИ І НАУКИ УКРАЇНИ  
НАЦІОНАЛЬНИЙ УНІВЕРСИТЕТ БІОРЕСУРСІВ  
І ПРИРОДОКОРИСТУВАННЯ УКРАЇНИ

ЗАТВЕРДЖЕНО

Протокол № \_\_\_\_\_  
від " \_\_\_\_\_ " \_\_\_\_\_ 2025 р.

засідання вченої ради НУБіП України

Ректор \_\_\_\_\_ Вадим ТКАЧУК

Освітньо-професійна програма вводиться в дію

з \_\_\_\_\_ 2025 р.

ОСВІТНЬО-ПРОФЕСІЙНА ПРОГРАМА

«Лісове господарство»

підготовки здобувачів вищої освіти

першого (бакалаврського) рівня вищої освіти

за спеціальністю Н4 Лісове господарство  
код найменування

галузі знань Н Сільське, лісове, рибне господарство та  
ветеринарна медицина  
шифр найменування

Кваліфікація: бакалавр з лісового господарства

*Стандарт вищої освіти затверджено  
наказом МОН України від «05» 12. 2018 р. №1342*

Київ – 2025

**ЛИСТ ПОГОДЖЕННЯ**  
**освітньо-професійної програми**

---

Проректор з науково-педагогічної  
роботи та цифрової трансформації \_\_\_\_\_ Олена ГЛАЗУНОВА  
Керівник центру забезпечення якості освіти \_\_\_\_\_ Ярослав РУДИК  
Начальник навчального відділу \_\_\_\_\_ Оксана ЗАЗИМКО  
Директор ННІ \_\_\_\_\_ Роман ВАСИЛИШИН  
Гарант програми \_\_\_\_\_ Наталія ПУЗРІНА

## **ПЕРЕДМОВА**

Освітньо-професійна програма (ОПП) для підготовки здобувачів вищої освіти першого (бакалаврського) рівня вищої освіти а спеціальністю Н4 «Лісове господарство» містить обсяг кредитів ЄКТС, необхідний для здобуття відповідного ступеня вищої освіти; перелік компетентностей випускника; нормативний зміст підготовки здобувачів вищої освіти, сформульований у термінах результатів навчання; форми атестації здобувачів вищої освіти; вимоги до наявності системи внутрішнього забезпечення якості вищої освіти.

**Розроблено проектною групою у складі:**

- 1. Пузріна Наталія Василівна**, кандидат сільськогосподарських наук, доцент, завідувач кафедри лісівництва, **гарант програми**.
- 2. Свинчук Віктор Адамович**, кандидат сільськогосподарських наук, доцент, доцент кафедри таксації лісу та лісового менеджменту.
- 3. Сендонін Сергій Євгенович**, кандидат сільськогосподарських наук, доцент, доцент кафедри лісівництва.
- 4. Кайдик Олександр Юрійович**, кандидат сільськогосподарських наук, доцент, доцент кафедри відтворення лісів та лісових меліорацій.

**1. Профіль освітньо-професійної програми  
«Лісове господарство»  
зі спеціальності Н4 «Лісове господарство»**

<b>1 – Загальна інформація</b>	
<b>Повна назва закладу вищої освіти та структурного підрозділу</b>	Національний університет біоресурсів і природокористування України Навчально-науковий інститут лісового і садово-паркового господарства
<b>Ступінь вищої освіти та назва кваліфікації мовою оригіналу</b>	Бакалавр. Бакалавр з лісового господарства
<b>Офіційна назва освітньо-професійної програми</b>	Лісове господарство
<b>Тип диплому та обсяг освітньо-професійної програми</b>	<b>Диплом бакалавра, одиничний 240 кредитів ЄКТС, термін навчання 3 роки 10 місяців</b>
<b>Наявність акредитації</b>	Акредитація спеціальності «Лісове господарство» освітнього ступеня «Бакалавр» проведена у 2015 році, сертифікат про акредитацію Серія НД №1193051. Термін дії сертифіката до 1 липня 2025 року
<b>Цикл/рівень</b>	<b>НРК України – 6 рівень, FQ -ЕНЕА – перший цикл, EQF-LLL – 6 рівень</b>
<b>Передумови</b>	Умови вступу визначаються «Правилами прийому до Національного університету біоресурсів і природокористування України», затвердженими Вченою радою. Наявність повної загальної середньої освіти. Підготовка фахівців з лісового господарства проводиться за денною і заочною формами навчання (Закон України «Про вищу освіту» від 28.12.2014 № 76-VIII)
<b>Мова(и) викладання</b>	Українська
<b>Термін дії освітньо-професійної програми</b>	Термін дії освітньо-професійної програми «Лісове господарство» до 1 липня 2025 року
<b>Інтернет-адреса постійного розміщення опису освітньо-професійної програми</b>	<a href="https://nubip.edu.ua/node/46601">https://nubip.edu.ua/node/46601</a>
<b>2 – Мета освітньо-професійної програми</b>	
Метою освітньо-професійної програми є формування у майбутнього фахівця здатності динамічно поєднувати знання, уміння, комунікативні навички і спроможності з автономною діяльністю та відповідальністю під час вирішення завдань і проблемних питань у галузі лісового господарства стосовно відтворення лісів, вирощування, догляду за лісом, таксації, лісовпорядкування, використання лісових ресурсів та заготівлі деревини, а також виявлення шкідливих комах лісових біоценозів і діагностики збудників хвороб лісу, обмеження їх шкодочинності, виробничо-фінансової діяльності та впровадження інноваційних технологій у професійну діяльність.	
<b>3 – Характеристика освітньо-професійної програми</b>	
<b>Предметна область (галузь знань, спеціальність, спеціалізація (за наявності))</b>	Н Сільське, лісове, рибне господарство та ветеринарна медицина Н4 «Лісове господарство»
<b>Орієнтація освітньо-</b>	<b>Освітньо-професійна</b>

<b>професійної програми</b>	
<b>Основний фокус освітньо-професійної програми та спеціалізації</b>	<p>Спеціальна освіта в галузі Н Сільське, лісове, рибне господарство та ветеринарна медицина, спеціальності Н4 «Лісове господарство».</p> <p><b>Ключові слова:</b> ліс, садивний матеріал, відтворення, лісові культури, природне поновлення, головне користування, проміжне користування, типологія, лісівничо-таксаційні показники, лісовпорядкування, лісова пожежа, шкідливі комахи, збудники хвороб, патологія</p>
<b>Особливості освітньо-професійної програми</b>	Освоєння програми вимагає обов'язковою умовою проходження навчальних та виробничої практики на лісгосподарських підприємствах
<b>4 – Придатність випускників до працевлаштування та подальшого навчання</b>	
<b>Придатність до працевлаштування</b>	Згідно з чинною редакцією Національного класифікатора України: Класифікатор професій (ДК 003:2010) та International Standard Classification of Occupations 2008 (ISCO-08) випускник з професійною кваліфікацією «Бакалавр з лісового господарства» може працевлаштуватися на посади з наступною професійною назвою робіт: 1221.2 «Майстер лісу», 1221.2 «Помічник лісничого»
<b>Подальше навчання</b>	Бакалавр зі спеціальності «Лісове господарство» має право продовжити навчання для отримання ОС «Магістр» зі спеціальності «Лісове господарство» або з інших споріднених спеціальностей
<b>5 – Викладання та оцінювання</b>	
<b>Викладання та навчання</b>	<p>Студентоцентроване навчання, технологія проблемного і диференційованого навчання, технологія інтенсифікації та індивідуалізації навчання, технологія програмованого навчання, інформаційна технологія, технологія розвивального навчання, кредитно-трансферна система організації навчання, електронне навчання в системі elearn.nubip.edu.ua, самонавчання, навчання на основі досліджень.</p> <p>Викладання проводиться у вигляді: лекції, мультимедійної лекції, інтерактивної лекції, семінарів, практичних занять, лабораторних робіт, самостійного навчання на основі підручників та конспектів, консультації з викладачами</p>
<b>Оцінювання</b>	<p>Види контролю: поточний, тематичний, періодичний, підсумковий, самоконтроль.</p> <p>Екзамени, заліки та диференційовані заліки проводяться відповідно до вимог «Положення про екзамени та заліки в Національному університеті біоресурсів і природокористування України» (2023 р.).</p> <p>У НУБіП України використовується рейтингова форма контролю після закінчення логічно завершеної частини лекційних та практичних занять (модуля) з певної дисципліни. Ці результати враховуються під час виставлення підсумкової оцінки.</p> <p>Рейтингове оцінювання знань студентів не скасовує традиційну систему оцінювання, а існує поряд із нею. Воно робить систему оцінювання більш гнучкою, об'єктивною і сприяє систематичній та активній самостійній роботі студентів протягом усього періоду навчання, забезпечує здорову конкуренцію між студентами у навчанні, сприяє виявленню і розвитку творчих здібностей студентів.</p> <p>Рейтинг студента із засвоєння навчальної дисципліни складається з рейтингу з навчальної роботи – 70 балів та рейтингу з атестації – 30 балів. Таким чином, на оцінювання засвоєння змістових модулів, на які поділяється навчальний</p>

	<p>матеріал дисципліни, передбачається 70 балів. Рейтингові оцінки із змістових модулів, як і рейтинг з атестації, теж обчислюються за 100-бальною шкалою.</p> <p>Письмові екзамени із співбесідою, здача звітів та захист лабораторних/практичних робіт, рефератів як самостійної роботи, проведення дискусій, семінарів та модулів.</p>
<b>6 – Програмні компетентності</b>	
<b>Інтегральна компетентність</b>	<p>Здатність розв'язувати складні спеціалізовані задачі та практичні проблеми у галузі лісового і мисливського господарства або у процесі навчання, що передбачає застосування певних теорій та методів лісівничої науки і характеризується комплексністю та відповідністю природних зональних умов.</p>
<b>Загальні компетентності (ЗК)</b>	<ol style="list-style-type: none"> <li>1. Здатність реалізувати свої права і обов'язки як члена суспільства, усвідомлювати цінності громадянського (вільного демократичного) суспільства, та необхідність його сталого розвитку, верховенства права, прав і свобод людини громадянина в Україні.</li> <li>2. Здатність зберігати та примножувати моральні, культурні, наукові цінності і досягнення суспільства на основі розуміння історії та закономірностей розвитку предметної області, її місця у загальній системі знань про природу і суспільство та у розвитку суспільства, техніки і технологій, використовувати різні види та форми рухової активності для активного відпочинку та ведення здорового способу життя.</li> <li>3. Цінування та повага до різноманітності та мультикультурності.</li> <li>4. Здатність спілкуватися державною мовою як усно, так і письмово.</li> <li>5. Здатність спілкуватися іноземною мовою.</li> <li>6. Здатність до абстрактного мислення, аналізу та синтезу.</li> <li>7. Знання та розуміння предметної області та розуміння професії.</li> <li>8. Здатність застосовувати знання у практичних ситуаціях.</li> <li>9. Здатність вчитися і оволодівати сучасними знаннями.</li> <li>10. Прагнення до збереження навколишнього середовища.</li> <li>11. Навички здійснення безпечної діяльності.</li> <li>12. Здатність до пошуку, оброблення та аналізу інформації з різних джерел.</li> <li>13. Здатність ухвалювати рішення та діяти, дотримуючись принципу неприпустимості корупції та будь-яких інших проявів недоброчесності</li> </ol>
<b>Спеціальні (фахові, предметні) компетентності (СК)</b>	<ol style="list-style-type: none"> <li>1. Здатність застосовувати знання і уміння лісівничої науки й практичний досвід ведення лісового господарства.</li> <li>2. Здатність проводити лісівничі вимірювання та дослідження.</li> <li>3. Здатність використовувати знання й практичні навички для аналізу біологічних явищ і процесів, біометричної обробки дослідних даних та їх математичного моделювання.</li> <li>4. Здатність аналізувати стан дерев, лісостанів, особливості їх росту і розвитку на основі вивчення дослідних даних, літературних джерел та нормативно-довідкових матеріалів.</li> <li>5. Здатність вирішувати поставлені завдання зі створення насаджень, їх вирощування та формування на основі вивчення літературних та нормативних джерел передового виробничого досвіду.</li> <li>6. Здатність вибрати типове обладнання та інструменти для вирішення сформульованого завдання, а також оцінити економічну ефективність його виконання</li> <li>7. Здатність вирішувати поставлені завдання з інвентаризації</li> </ol>

	<p>лісів, оцінювати лісові ресурси та продукцію.</p> <p>8. Здатність вирішувати поставлені завдання з мисливства та забезпечувати ведення мисливського господарства в лісовому фонді.</p> <p>9. Здатність розробляти проектну документацію, зокрема описи, положення, інструкції та інші документи.</p> <p>10. Здатність організовувати роботу малих колективів виконавців.</p> <p>11. Здатність планувати й реалізовувати ефективні заходи з організації господарства, підвищення продуктивності насаджень та їх біологічної стійкості, ощадливого, на екологічних засадах, використання лісових ресурсів.</p> <p>12. Екологічні мислення і свідомість, ставлення до природи як унікальної цінності, що забезпечує умови проживання людства, особиста відповідальність за стан довкілля на місцевому, регіональному, національному і глобальному рівнях.</p>
<b>7 – Програмні результати навчання</b>	
<p><b>Програмні результати навчання (ПРН)</b></p>	<ol style="list-style-type: none"> <li>1. Аналізувати основні етапи та закономірності історичного розвитку для формування громадянської позиції, формування національної гідності та патріотизму</li> <li>2. Прагнути до самоорганізації та самоосвіти.</li> <li>3. Проводити літературний пошук українською та іноземними мовами і аналізувати отриману інформацію.</li> <li>4. Володіти базовими гуманітарними, природничо-науковими та професійними знаннями для вирішення завдань з організації та ведення лісового господарства.</li> <li>5. Розуміти і застосовувати особливості процесів росту і розвитку лісових насаджень, теорії та принципи ведення лісового і мисливського господарства для вирішення завдань професійної діяльності.</li> <li>6. Здійснювати підбір і використання необхідного обладнання, інструментів для організації виробничого процесу з урахуванням екологічних, технічних та технологічних можливостей.</li> <li>7. Застосовувати законодавчі акти, нормативно-довідкові матеріали, організаційно-управлінську документацію з організації та ведення лісового і мисливського господарства, знання з економіки та права для забезпечення ефективної виробничої діяльності.</li> <li>8. Проектувати та організовувати ведення лісового та мисливського господарства відповідно до встановлених вимог.</li> <li>9. Застосовувати лісівничі загальновідомі методи збору дослідного матеріалу та його статистичного опрацювання.</li> <li>10. Аналізувати результати досліджень лісівничо-таксаційних показників дерев, деревостанів, їх продуктивності, стану насаджень та довкілля, стану мисливських тварин та їх кормової бази.</li> <li>11. Оцінювати значимість отриманих результатів досліджень дерев, деревостанів, насаджень, лісових масивів і стану довкілля, стану мисливських тварин та їх кормової бази і робити аргументовані висновки.</li> <li>12. Інтегрувати та удосконалювати виробничі процеси ведення лісового господарства відповідно до чинних вимог.</li> <li>13. Демонструвати повагу до етичних принципів та формувати етичні засади співпраці в колективі.</li> <li>14. Виконувати чітко та якісно професійні завдання, удосконалювати технологію їх виконання та навчати інших.</li> <li>15. Впроваджувати розроблені проектні рішення у виробництво</li> </ol>

	<p>та забезпечувати ведення лісового господарства на засадах наближеного до природи лісівництва.</p> <p>16. Організувати результативні та безпечні умови праці.</p> <p>17. Неухильно дотримуватися принципів та норм академічної етики та доброчесності.</p>
<b>8 – Ресурсне забезпечення реалізації програми</b>	
<b>Кадрове забезпечення</b>	<p>Всього науково-педагогічних працівників – 80 у т.ч.</p> <ul style="list-style-type: none"> <li>- академіки та член-кореспонденти громадських академій – 14</li> <li>- доктори наук, професори – 16</li> <li>- кандидати наук, доценти – 62</li> </ul>
<b>Матеріально-технічне забезпечення</b>	<p>Навчально-лабораторна база структурних підрозділів навчально-наукового інституту лісового і садово-паркового господарства дає змогу організовувати та проводити заняття з усіх навчальних дисциплін на задовільному рівні. Для проведення лекційних занять використовуються мультимедійні проектори, навчальні лабораторії обладнані необхідними приладами та інструментами. Кафедри мають усе необхідне обладнання і прилади для проведення занять, а саме: електронні мірні вилки, електронні висотоміри, мініметеостанції, вікові і прирісні свердлики, бусолі, Field-Map – мобільна польова ГІС (географічна інформаційна система), обладнання для електронного обліку деревини, анемометри, психрометри, люксметри, посадкові труби, мікроскопи, рН-метри, електронні ваги, агрегати призначені для механізації лісогосподарських робіт та лісоексплуатації тощо.</p>
<b>Інформаційне та навчально-методичне забезпечення</b>	<p>Віртуальне освітнє середовище НУБіП України об'єднує веб-сайт університету (nubip.edu.ua), що містить інформацію про освітні програми, факультети, ННІ, кафедри, розклад занять, контакти викладачів та іншу інформацію; навчально-інформаційний портал (elearn.nubip.edu.ua), на якому розміщені електронні курси навчальних дисциплін; інформаційну систему «Е-деканат», особистий кабінет студента (my.nubip.edu.ua), а також наукову бібліотеку НУБіП України.</p> <p>Бібліотечний фонд – багатогалузевий, нараховує понад 900 тис. примірників видань, у т.ч. рідкісних, авторефератів та повнотестових дисертацій, більше 50 назв журналів та газет, які доступні в центральній бібліотеці та 5 філіях, 8 абонементів з видачі книг, 7 читальних залах на 527 місць з вільним доступом до мережі Інтернет. Електронні ресурси бібліотеки: електронний каталог, цифрова бібліотека (<a href="https://dglib.nubip.edu.ua">https://dglib.nubip.edu.ua</a>) доступна з мережі Інтернет), яка містить понад 8000 повнотекстових видань; електронна бібліотека (доступна з локальної мережі університету), яка містить більше 9000 повнотекстових видань.</p> <p>Матеріали навчально-методичного забезпечення освітньо-професійної програми викладені на сторінці освітньої програми <a href="https://nubip.edu.ua/node/1067/10">https://nubip.edu.ua/node/1067/10</a>  <a href="https://nubip.edu.ua/node/146443">https://nubip.edu.ua/node/146443</a></p> <p>Для проведення навчальних занять використовуються аудиторії, обладнані мультимедійними проекторами, комп'ютерні класи та спеціалізовані лабораторії, оснащені сучасними засобами вимірювальної техніки: електронні висотоміри HES, TruPulse, Vertex IV та ще більш сучасний Vertex V; мірні вилки (у т.ч. одна електронна), прирісні та вікові свердлики Haglof; безпілотні літальні апарати Phantom III та DJV Mavic 2 Enterprise Dual; 3D сканер; апаратно-програмний комплекс Field-Map, який складається з польового комп'ютера, лазерного далекоміра-висотоміра TruPulse 360 В. Здобувачам ОП доступні навчальні,</p>



	та навчально-наукові лабораторії кафедр з сучасним обладнанням для виконання лабораторних та практичних робіт <a href="https://nubip.edu.ua/node/1067/19">https://nubip.edu.ua/node/1067/19</a> , <a href="https://nubip.edu.ua/node/56714">https://nubip.edu.ua/node/56714</a> , <a href="https://nubip.edu.ua/node/56706">https://nubip.edu.ua/node/56706</a> , <a href="https://nubip.edu.ua/node/56715">https://nubip.edu.ua/node/56715</a> , <a href="https://nubip.edu.ua/node/56712">https://nubip.edu.ua/node/56712</a> , <a href="https://nubip.edu.ua/node/1869">https://nubip.edu.ua/node/1869</a> , <a href="https://nubip.edu.ua/node/1160/9">https://nubip.edu.ua/node/1160/9</a> .
<b>9 – Академічна мобільність</b>	
<b>Національна кредитна мобільність</b>	<b>На основі двосторонніх договорів між НУБіП України та закладами вищої освіти України.</b>
<b>Міжнародна кредитна мобільність</b>	<p>Упродовж останніх років університет уклав 4 нові угоди про співробітництво у рамках програми «Еразмус+»: програма мобільності для науково-педагогічних працівників та студентів між Національним університетом біоресурсів і природокористування України та Варшавським університетом наук про життя (Польща) від 04.05.2023 р.; програма мобільності для науково-педагогічних працівників та студентів між Національним університетом біоресурсів і природокористування України та Школою вищої освіти Франції Унсг'еа від 14.08.2020 р.; програма мобільності для науково-педагогічних працівників та студентів між Національним університетом біоресурсів і природокористування України та Університет Гайзенгайм (Hochschule Geisenheim) (Німеччина) від 22.09.2019 р.; програма мобільності для керівників, науково-педагогічних працівників та студентів між Національним університетом біоресурсів і природокористування України та Університетом Дікле (Туреччина) від 08.11.2018 р.</p> <p>В межах розвитку мобільності студентів інститут співпрацює з: Міжнародним Інститутом Прикладного Системного Аналізу (IIASA), Австрія; факультетом лісівництва та екологічних досліджень та Глобальним інститутом сталого управління лісами Єльського університету (Yale University FES, GISF); факультетом лісових ресурсів Пенсільванського університету (Penn State); Інститутом ім. Джеймса Хаттона (Hutton Institute), Абердін, Шотландія; Вроцлавським природничим університетом, Польща; Шведським університетом сільськогосподарських наук, Швеція; Бернським університетом прикладних наук, Швейцарія.</p> <p>Університет продовжує співпрацю щодо мобільності студентів з закордонними навчальними закладами: Латвійський сільськогосподарський університет, Латвія; Університет екології та менеджменту в Варшаві, Польща; Університет Александра Стульгінскіса, Литва; Університет Дікле, Туреччина; Технічний університет Зволена, Словаччина; Університет прикладних наук Хохенхайм, Німеччина; Норвезький університет наук про життя, Норвегія; Шведський університет сільськогосподарських наук, Швеція; Університет Ллейда, Іспанія; Університет прикладних наук Вайєнштефан-Гріздорф, Німеччина; Загребський університет, Хорватія.</p> <p>Серед угод укладених університетом в останні роки:</p> <ol style="list-style-type: none"> <li>1. Угода про співпрацю між Національним університетом біоресурсів і природокористування України та Університетом прикладних наук Вайєнштефан-Гріздорф (Німеччина) від 29.11.2019 р.</li> <li>2. Угода про співпрацю між Національним університетом біоресурсів і природокористування України та Вроцлавським університетом природничих наук (Польща) від 12.07.2021 р.</li> <li>3. Договір про співробітництво та організацію взаємодій між Національним університетом біоресурсів і природокористування України та Університетом аграрних наук і ветеринарної медицини в м. Клуж Напока (Румунія) № 75 від</li> </ol>

	<p>29.06.2017 р.</p> <p>4. Угода про співробітництво та організацію взаємовідносин з Університетом аграрних наук м. Клуж Напока (Румунія) - №75 від 29.06.2017 р.</p> <p>5. Угода про співробітництво та організацію взаємовідносин з Інститутом зоології Словацької Академії Наук - №38 від 11.04.2017р.</p>
<b>Навчання іноземних здобувачів вищої освіти</b>	

## 2. Перелік компонент освітньо-професійної програми та їх логічна послідовність

### 2.1. Перелік компонент ОПП

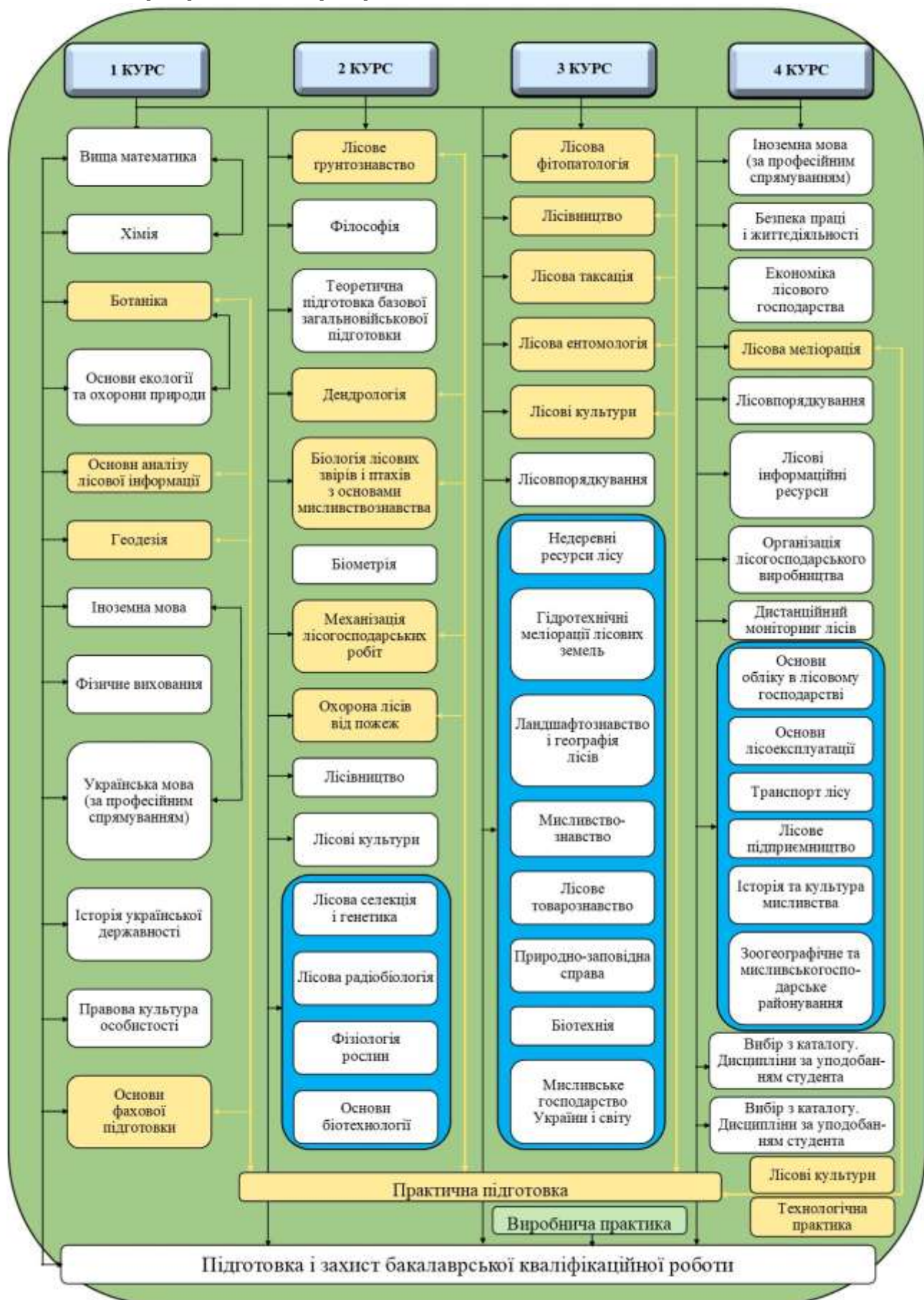
Код н/д	Компоненти освітньої програми (навчальні дисципліни, курсові проекти (роботи), практики, кваліфікаційна робота)	Кількість кредитів	Форма підсумкового контролю
1	2	3	4
<b>1. ОБОВ'ЯЗКОВІ КОМПОНЕНТИ ОПП</b>			
<b>Цикл загальної підготовки</b>			
OK1	Вища математика	4	іспит
OK2	Хімія	4	іспит
OK3	Ботаніка	10	залік, іспит
OK4	Основи екології та охорони природи	5	іспит
OK5	Основи аналізу лісової інформації	6	іспит
OK6	Геодезія	4	іспит
OK7	Лісове ґрунтознавство	4	іспит
OK8	Іноземна мова	4	залік, іспит
OK 9	Іноземна мова за професійним спрямуванням	3	іспит
OK10	Фізичне виховання	3	залік, іспит
OK11	Українська мова (за професійним спрямуванням)	3	іспит
OK12	Історія української державності	3	іспит
OK13	Безпека праці і життєдіяльності	4	іспит
OK14	Правова культура особистості	2	іспит
OK15	Філософія	3	іспит
OK16	Теоретична підготовка базової загальної підготовки	3	іспит
<b>Всього:</b>		<b>67</b>	
<b>Цикл спеціальної (фахової) підготовки</b>			
OK17	Основи фахової підготовки	5	іспит
OK18	Дендрологія	7	залік, іспит
OK19	Біологія лісових звірів і птахів з основами мисливства	4	іспит
OK20	Біометрія	4	іспит
OK21	Механізація лісгосподарських робіт	5	іспит
OK22	Охорона лісів від пожеж	4	іспит
OK23	Лісова фітопатологія	4	іспит
OK24	Лісівництво	7	залік, іспит
OK25	Лісова таксація	6	іспит
OK26	Лісова ентомологія	4	іспит
OK27	Лісові культури	10	залік, іспит
OK28	Економіка лісового господарства	4	іспит
OK29	Лісова меліорація	4	іспит
OK30	Лісовпорядкування	7	залік, іспит
OK31	Лісові інформаційні ресурси	3	іспит
OK32	Організація лісгосподарського виробництва	4	іспит
OK33	Дистанційний моніторинг лісів	4	іспит
OK34	<b>Практична підготовка</b>	<b>4</b>	
OK35	<b>Підготовка та захист бакалаврської кваліфікаційної роботи</b>	<b>24</b>	
<b>Всього:</b>		<b>113</b>	
<b>Загальний обсяг обов'язкових компонентів</b>		<b>180</b>	

### 2. ВИБІРКОВІ КОМПОНЕНТИ ОПП

<b>Цикл загальної підготовки</b>			
ВКУ 1	Вибір з каталогу	3	залік
ВКУ 2	Вибір з каталогу	3	залік
<b>Всього</b>		<b>6</b>	

<b>Цикл спеціальної (фахової) підготовки</b>			
ВК1	Лісова селекція і генетика	7	іспит
ВК2	Лісова радіобіологія	7	іспит
ВК3	Фізіологія рослин	6	іспит
ВК4	Основи біотехнології	6	іспит
ВК5	Недеревні ресурси лісу	6	іспит
ВК6	Гідротехнічні меліорації лісових земель	6	іспит
ВК7	Ландшафтознавство і географія лісів	6	іспит
ВК8	Мисливствознавство	6	іспит
ВК9	Лісове товарознавство	4	іспит
ВК10	Природно-заповідна справа	4	іспит
ВК11	Біотехнія	4	іспит
ВК12	Мисливське господарство України і світу	4	іспит
ВК13	Основи обліку в лісовому господарстві	4	іспит
ВК14	Основи лісоексплуатації	4	іспит
ВК15	Транспорт лісу	4	іспит
ВК16	Лісове підприємництво	4	іспит
ВК17	Історія та культура мисливства	4	іспит
ВК18	Зоогеографічне та мисливськогосподарське районування	4	іспит
<b>Всього</b>		<b>54</b>	
<b>Загальний обсяг вибіркових компонентів</b>		<b>60</b>	
<b>Разом за ОПП</b>		<b>240</b>	

## 2.2. Структурно-логічна схема підготовки бакалаврів освітньо-професійної програми «ЛІСОВЕ ГОСПОДАРСТВО»



### **3. Форма атестації здобувачів вищої освіти**

Атестація випускників освітньо-професійної програми спеціальності **Н4 «Лісове господарство»** проводиться у формі захисту бакалаврської кваліфікаційної роботи та завершується видачою документу встановленого зразка про присудження йому ступеня бакалавр із присвоєнням кваліфікації бакалавр з лісового господарства.

Атестація здійснюється відкрито і публічно.



Компетент- НОСТІ	ВКУ 1	ВКУ 2	БК 1	БК 2	БК 3	БК 4	БК 5	БК 6	БК 7	БК 8	БК 9	БК 10	БК 11	БК 12	БК 13	БК 14	БК 15	БК 16	БК 17	БК 18
3K1																				
3K2												+							+	
3K3														+						
3K4																				
3K5																				
3K6																				
3K7	+	+	+	+	+	+	+	+	+	+	+	+	+	+	+	+	+	+	+	+
3K8			+	+	+	+	+	+	+	+	+	+	+	+	+	+	+	+	+	+
3K9	+	+	+	+	+	+	+	+	+	+	+	+	+	+	+	+	+	+	+	+
3K10							+					+	+							
3K11																+	+			
3K12															+					
3K13																		+		
CK1							+						+			+				
CK2															+	+				
CK3			+	+	+	+							+							
CK4			+						+						+	+				
CK5													+							
CK6				+		+		+			+		+			+	+	+		
CK7							+						+							
CK8										+			+	+					+	+
CK9				+				+								+	+	+		
CK10																+	+			
CK11							+	+												
CK12							+					+	+							







## 6. ЛИСТ ОБЛІКУ ЗМІН ТА ОНОВЛЕННЯ ОСВІТНЬОЇ ПРОГРАМИ

Предмет змін	2025 р.	2026 р.	2027 р.
<b>У разі модернізації при зміні законодавства</b>			
Предметна область (галузь знань, спеціальність)	На вимогу Постанови КМУ від 30.08.2024 р. № 1021 «Про внесення змін до переліку галузей знань і спеціальностей, за якими здійснюється підготовка здобувачів вищої та фахової передвищої освіти» змінено назви галузі та спеціальності ОП.		
Основний фокус освітньої програми			
Компетентності			
Програмні результати навчання			
<b>При плановому оновленні</b>			
Матриці відповідності ЗК, СК, ПРН			
Характеристики інформаційного та навчально-методичного забезпечення			
Структурно-логічна схема	На вимогу статті 101 Закону України «Про військовий обов'язок і військову службу» введено базову загальновійськову підготовку. Відповідно до додатку 3 наказу № 85 від 03.02.2025 р. «Про розроблення		

	навчальних та робочих навчальних планів» внесені зміни в навчальні плани		
Перелік освітніх компонентів (дисципліни, практики, курсові роботи/проекти, кваліфікаційні роботи)	На вимогу статті 101 Закону України «Про військовий обов'язок і військову службу» введено базову загальновійськову підготовку.		

**МІНІСТЕРСТВО ОСВІТИ І НАУКИ УКРАЇНИ  
НАЦІОНАЛЬНИЙ УНІВЕРСИТЕТ БІОРЕСУРСІВ І ПРИРОДОКОРИСТУВАННЯ УКРАЇНИ**

**ННІ лісового і садово-паркового господарства**

**НАВЧАЛЬНИЙ ПЛАН  
підготовки здобувачів вищої освіти 2025 року вступу**

Рівень вищої освіти	Перший (бакалаврський)
Галузь знань	Н Сільське, лісове, рибне господарство та ветеринарна медицина
Спеціальність	Н4 «Лісове господарство»
Освітньо-професійна програма	«Лісове господарство»
Форма здобуття вищої освіти	денна
Термін навчання (обсяг кредитів ЄКТС)	3 роки 10 місяців (240)
На основі	повної загальної середньої освіти
Освітній ступінь	«Бакалавр»
Кваліфікація	бакалавр з лісового господарства



## II. ПЛАН ОСВІТНЬОГО ПРОЦЕСУ

№ з/п	Назва освітньої компоненти	Загальний обсяг		Форми контролю знань за семестрами			Аудиторні заняття			Самостійна робота	Практична підготовка		Розподіл тижневих годин за курсами та семестрами								
		Годин	Кредитів (1ЄСТС 30 год).	Екзамен	Залік	Курсова робота	Всього	у тому числі			Навчальна практика	Виробнича практика	I курс	II курс	III курс	IV курс					
								лекції	лабораторні				практичні	Семестри							
														1с	2с	3с	4с	5с	6с	7с	8с.
								Кількість тижнів у семестрі													
15	15	15	15	15	15	15	15	13													
<b>ОБОВ'ЯЗКОВІ КОМПОНЕНТИ ОПП</b>																					
<b>Цикл загальної підготовки</b>																					
OK1	Вища математика	120	4	1			60	30		30	60			4							
OK2	Хімія	120	4	1			75	30	45		45			5							
OK3	Ботаніка	300	10	2	1		195	75	120		105	30		7	6						
OK4	Основи екології та охорони природи	150	5	2			90	45		45	60			6							
OK5	Основи аналізу лісової інформації	180	6	2			105	30	75		75	30		7							
OK6	Геодезія	120	4	2			75	30	45		45	60		5							
OK7	Лісове ґрунтознавство	120	4	3			75	30	45		45	30			5						
OK8	Іноземна мова	120	4	2	1		60			60	60			2	2						
OK 9	Іноземна мова за професійним спрямуванням	90	3	8	7		56			56	34							2	2		
OK10	Фізичне виховання	90	3		1, 2		60			60	30			2	2						
OK11	Українська мова (за професійним спрямуванням)	90	3	1			30			30	60			2							
OK12	Історія української державності	90	3	1			30	15		15	60			2							
OK13	Безпека праці і життєдіяльності	120	4	7			60	30		30	60							4			
OK14	Правова культура особистості	90	3	2			30	15		15	60			2							
OK15	Філософія	90	3	3			30	15		15	60				2						
OK16	Теоретична підготовка	90	3	3			62	38		24	28				4						





№ з/п	Назва освітньої компоненти	Загальний обсяг		Форми контролю знань за семестрами			Аудиторні заняття				Самостійна робота	Практична підготовка		Розподіл тижневих годин за курсами та семестрами							
		Годин	Кредитів (1ЄСТС 30 год).	Екзамен	Залік	Курсова робота	Всього	у тому числі				Навчальна практика	Виробнича практика	I курс	II курс	III курс	IV курс				
								Семестри													
								1с	2с	3с				4с	5с	6с	7с	8с.			
								Кількість тижнів у семестрі													
15	15	15	15	15	15	15	13														
OK33	Дистанційний моніторинг лісів	120	4	8			52	13	39		68									4	
OK34	Практична підготовка	720	24									90									
OK35	Підготовка і захист бакалаврської кваліфікаційної роботи	120	4																		
<b>Всього</b>		<b>3420</b>	<b>114</b>	<b>17</b>	<b>6</b>	<b>7</b>	<b>1525</b>	<b>667</b>	<b>444</b>	<b>414</b>	<b>1055</b>	<b>450</b>	<b>90</b>	<b>6</b>	<b>14</b>	<b>24</b>	<b>18</b>	<b>17</b>	<b>14</b>	<b>10</b>	
<b>Загальний обсяг обов'язкових компонентів</b>		<b>5400</b>	<b>180</b>	<b>32</b>	<b>11</b>	<b>7</b>	<b>2618</b>	<b>1050</b>	<b>774</b>	<b>794</b>	<b>1942</b>	<b>600</b>	<b>90</b>	<b>30</b>	<b>30</b>	<b>25</b>	<b>24</b>	<b>18</b>	<b>17</b>	<b>20</b>	<b>12</b>
<b>ВИБІРКОВІ КОМПОНЕНТИ ОПП</b>																					
<b>Цикл загальної підготовки</b>																					
ВКУ1	Вибір з каталогу	90	3		7		30	15		15	60									2	
ВКУ2	Вибір з каталогу	90	3		7		30	15		15	60									2	
<b>Всього</b>		<b>180</b>	<b>6</b>		<b>2</b>		<b>60</b>	<b>30</b>		<b>30</b>	<b>120</b>									<b>4</b>	
<b>Цикл спеціальної (фахової) підготовки</b>																					
ВК1	Лісова селекція і генетика	210	7	3			75	30	45		135					5					
ВК2	Лісова радіобіологія	210	7	3			75	30	45		135				5						
ВК3	Фізіологія рослин	180	6	4			60	30	30		120					4					
ВК4	Основи біотехнології	180	6	4			60	30	30		120					4					
ВК5	Недеревні ресурси лісу	180	6	5			60	30		30	120						4				
ВК6	Гідротехнічні меліорації лісових земель	180	6	5			60	30		30	120						4				
ВК7	Ландшафтознавство і географія лісів	180	6	5			60	30		30	120						4				
ВК8	Мисливствознавство	180	6	5			60	30		30	120						4				
ВК9	Лісове товарознавство	120	4	6			45	15		30	75								3		

№ з/п	Назва освітньої компоненти	Загальний обсяг		Форми контролю знань за семестрами			Аудиторні заняття				Самостійна робота	Практична підготовка		Розподіл тижневих годин за курсами та семестрами							
		Годин	Кредитів (1ЄСТС 30 год).	Екзамен	Залік	Курсова робота	Всього	у тому числі				Навчальна практика	Виробнича практика	I курс	II курс	III курс	IV курс				
								Семестри													
								1с	2с	3с				4с	5с	6с	7с	8с.			
								Кількість тижнів у семестрі													
15	15	15	15	15	15	15	13														
ВК10	Природно-заповідна справа	120	4	6		45	15		30	75								3			
ВК11	Біотехнія	120	4	6		45	15		30	75								3			
ВК12	Мисливське господарство України і світу	120	4	6		45	15		30	75								3			
ВК13	Основи обліку в лісовому господарстві	120	4	8		40	14		26	80										3	
ВК14	Основи лісоексплуатації	120	4	8		40	14		26	80										3	
ВК15	Транспорт лісу	120	4	8		40	14		26	80										3	
ВК16	Лісове підприємництво	120	4	8		40	14		26	80										3	
ВК17	Історія та культура мисливства	120	4	8		40	14		26	80										3	
ВК18	Зоогеографічне та мисливськогосподарське районування	120	4	8		40	14		26	80										3	
<b>Всього</b>		<b>1620</b>	<b>54</b>	<b>11</b>		<b>550</b>	<b>221</b>	<b>75</b>	<b>254</b>	<b>1070</b>	<b>0</b>	<b>0</b>	<b>0</b>	<b>0</b>	<b>5</b>	<b>4</b>	<b>8</b>	<b>9</b>	<b>0</b>	<b>12</b>	
<b>Загальний обсяг вибіркового компонента</b>		<b>1800</b>	<b>60</b>	<b>11</b>	<b>2</b>	<b>610</b>	<b>251</b>	<b>75</b>	<b>284</b>	<b>1190</b>					<b>5</b>	<b>4</b>	<b>8</b>	<b>9</b>	<b>4</b>	<b>12</b>	
<b>Кількість курсових робіт і проектів</b>						<b>7</b>															
<b>Кількість заліків</b>					<b>13</b>																
<b>Кількість екзаменів</b>				<b>43</b>																	
<b>Всього годин за ОПП</b>		<b>7200</b>	<b>240</b>	<b>-</b>	<b>-</b>	<b>-</b>	<b>3228</b>	<b>1301</b>	<b>864</b>	<b>1063</b>	<b>3132</b>	<b>600</b>	<b>90</b>	<b>30</b>	<b>30</b>	<b>30</b>	<b>28</b>	<b>26</b>	<b>26</b>	<b>24</b>	<b>24</b>

### III. СТРУКТУРА НАВЧАЛЬНОГО ПЛАНУ

Назва освітньої компоненти	Години	Кредити	%
<b>Обов'язкові компоненти ОПП</b>	5400	180	<b>75</b>
<i>Цикл загальної підготовки</i>	1980	66	<b>28</b>
<i>Цикл спеціальної (фахової) підготовки</i>	3420	114	<b>47</b>
<b>Вибіркові компоненти ОПП</b>	1800	60	<b>25</b>
<i>Цикл загальної підготовки</i>	180	6	<b>2,5</b>
<i>Цикл спеціальної (фахової) підготовки</i>	1620	54	<b>22,5</b>
<b>Разом за ОПП</b>	<b>7200</b>	<b>240</b>	<b>100</b>

### V. ПРАКТИЧНА ПІДГОТОВКА

№	Вид практики	Семестр	Години	Кредити	Кількість тижнів
1	Основи аналізу лісової інформації	2	30	1,0	1
2	Основи фахової підготовки	2	30	1,0	1
3	Ботаніка	2	30	1,0	1
4	Геодезія	2	60	2,0	2
5	Механізація л/г робіт	4	60	2,0	2
6	Біологія лісових звірів і птахів з основами мисливствознавства	4	15	0,5	0,5
7	Лісове ґрунтознавство	4	30	1,0	1
8	Дендрологія з основами лісової селекції	4	45	1,5	1,5
9	Охорона лісів від пожеж	4	30	1,0	1
10	Лісові культури (розсадники)	6	30	1,0	1
11	Лісова таксація	6	90	3,0	3
12	Лісова фітопатологія	6	15	0,5	0,5
13	Лісова ентомологія	6	15	0,5	0,5
14	Лісівництво	6	60	2,0	2
15	Виробнича практика	6	90	3,0	3
16	Лісові культури	7	30	1,0	1
17	Лісова меліорація	8	30	1,0	1
18	Технологічна практика	8	30	1,0	1
	<b>Всього</b>		<b>720</b>	<b>24</b>	<b>24</b>

### IV. ЗВЕДЕНІ ДАНІ ПРО БЮДЖЕТ ЧАСУ, ТИЖНІ

Рік навчання	Теоретичне навчання	Екзаменаційна сесія	Практична підготовка	Підготовка бакалаврської кваліфікаційної роботи	Атестація	Канікули	Всього
1	30	5	5			12	<b>52</b>
2	30	4	6			12	<b>52</b>
3	30	4	10			8	<b>52</b>
4	28	4	3	3	1	3	<b>42</b>
<b>Разом за ОПП</b>	<b>118</b>	<b>17</b>	<b>24</b>	<b>3</b>	<b>1</b>	<b>35</b>	<b>198</b>

### VI. КУРСОВІ РОБОТИ І ПРОЕКТИ

№	Назва освітньої компоненти	Семестр	Години	Кредити	Курсова робота	Курсовий проект
1	Дендрологія	3	30	1,0	Кр	
2	Охорона лісів від пожеж	4	30	1,0		Кп
3	Лісівництво	5	15	0,5		Кп
4	Лісові культури (розсадники)	5	15	0,5		Кп
5	Лісові культури	6	30	1		Кп
6	Лісова меліорація	7	15	0,5		Кп
7	Лісовпорядкування	7	15	0,5		Кп
	<b>Всього</b>		<b>150</b>	<b>5</b>		

### VII. АТЕСТАЦІЯ ЗДОБУВАЧІВ ВИЩОЇ ОСВІТИ

№	Складова атестації	Години	Кредити	Кількість тижнів
1	Підготовка і захист бакалаврської кваліфікаційної роботи	120	4	4