

A close-up photograph of several green wheat spikes with long, thin awns. The wheat is in a young, green stage of growth. The background is a dense field of similar wheat plants.

**Сортова сертифікація насіння
у відповідності до схем ОЕСР**

РИНОК СОРТІВ ТА НАСІННЯ

Селекційний процес

Сорт

Державна реєстрація

Ідентифікація сорту

Комерційний обіг

Сертифікація насіння



Державна служба з охорони прав на сорти рослин
Український інститут експертизи сортів рослин/
The State Service on Right Protection for Plant Varieties
The Ukrainian Institute for Plant Variety Examination

Організація досліджень
на відмінність, однорідність та стабільність
(ВОС) виду Zea mays L.
The Organization of the examination for
distinctness, uniformity and stability
DUS-test for Zea mays L.



Організація польових досліджень / The Organization of field tests

Здійснюється відповідно до Методики проведення експертизи сортів кукурудзи на відмінність, однорідність та стабільність (документ UPOV TG/02/06, 1994)



- Мінімальна тривалість експертизи - 2 подібних вегетаційні періоди, в разі необхідності продовжується на 3-й рік
- Польові дослідження здійснюються в 2-х місцях (основна (Полтавська ДСС) та додаткова (Кіровоградська ДСС))
- Для проведення польової експертизи насіння замовляється щорічно
- Сорти/гібриди висівають у двох повтореннях
- Обстеження для визначення відмінності, однорідності та стабільності проводять на 40 рослинах або частинах 40 рослин.
- Обстеження на качанах виконують на верхньому добре розвиненому качані.

Is carried out according to the DUS-Test Guidelines for maize (document UPOV TG/02/06, 1994).

- The minimum duration of test should normally be 2 similar growing cycles, and if necessary it may be prolonged for the 3rd cycle .
- The field tests should be carried out at 2 places (the main one – the Poltavaska State Plant Variety Examination Station and additional one – the Kirovogradaska State Plant Variety Examination Station)
- To conduct the field test the seed is supplied every year.
- The varieties/hybrids are sown in two replications.
- Observations to indicate distinctness, uniformity and stability are carried out on 40 plants or 40 parts of plants.
- Observations on ears are made on top well-developed ear.

Оцінка однорідності та стабільності/ Assessment of Uniformity and Stability

Для оцінки однорідності/for the assessment of uniformity of

- інбредних ліній і простих гібридів приймається **3% PS** з вірогідністю **95%**/
Inbred lines and single cross hybrids 3% PS with probability level of 95% is accepted

У зразку з 40 рослин допускається 3 нетипових /
In the sample of 40 plants 3 off-types are permitted

- складних гібридів приймається **10 % PS** з вірогідністю **95 %**/
Multiple-cross hybrids 10 % PS with probability level of 95 % is accepted

У зразку з 40 рослин допускається 7 нетипових/
In the sample of 40 plants 7 off types are permitted

Стабільність визначається за однорідністю, коли сорт однорідний, він вважається стабільним /The stability is defined by uniformity, if the variety is uniform, it is considered to be stable.

Оцінка на відмінність / Assessment of distinctness

Встановлюється шляхом: / Is carried out by means of:

- Опису батьківських ліній відповідно до Методики / Description of parental lines according to the Test Guidelines;
- Контролю за оригінальністю батьківських ліній у порівнянні з еталонною колекцією відповідно до прояву морфологічних ознак у порядку відбору найбільш схожих інбредних ліній / Control of the parental lines originality in comparison with example collection under the morphological characteristics expression in order of sampling the most similar inbred lines.

Методикою проведення експертизи сортів кукурудзи на ВОС передбачено 34 ознаки/The Test Guidelines for the *Zea mays* provides 34 characteristics



Для групування рекомендовано використовувати наступні ознаки/

For grouping it is recommended to use the following characteristics:

- ▶ Волоть: час повного цвітіння (ознака 7);
Panicle: time of full flowering (characteristic 7);
- ▶ Качан: антоціанове забарвлення “шовку” (ознака 16); Ear: anthocyanin coloration of “silk” (characteristic 16);
- ▶ Рослина: за довжиною (ознака 21.1, 21.2); Plant: length (characteristic 21.1,21.2);
- ▶ Качан: тип зернівки (ознака 30); Ear: type of corn seed (characteristic 30);
- ▶ Качан: антоціанове забарвлення лусок стрижня (ознака 33). Ear: anthocyanin coloration of corn cob glumes (characteristic 33).

Схема польового дослідження ліній Zea mays L

Zea mays Lines Field Test Design

Рядкові (A) Row Plots(A)

К	К	К	З	З	З	К	К	К	З	З	З	К	К	К	З	З	З
---	---	---	---	---	---	---	---	---	---	---	---	---	---	---	---	---	---

Ранній час цвітіння: Early time of flowering

1 група (рослина
за висотою - низька)
1 group (plant
height – low)

2 група (рослина
за висотою - середня)
2 group (plant
height – medium)

3 група (рослина
за висотою - висока)
3 group (plant
height – high)

К	К	К	З	З	З	К	К	К	З	З	З	К	К	К	З	З	З
---	---	---	---	---	---	---	---	---	---	---	---	---	---	---	---	---	---

Середній час цвітіння: Medium time of flowering :

1 група (рослина
за висотою - низька)
1 group (plant
height – low)

2 група (рослина
за висотою - середня)
2 group (plant
height – medium)

3 група (рослина
за висотою - висока)
3 group (plant
height – high)

3 group (plant
height – high)

К	К	К	З	З	З	К	К	К	З	З	З	К	К	К	З	З	З
---	---	---	---	---	---	---	---	---	---	---	---	---	---	---	---	---	---

Пізній час цвітіння: Late time of flowering

1 група (рослина
за висотою - низька)
1 group (plant
height – low)

2 група (рослина
за висотою - середня)
2 group (plant
height – medium)

3 група (рослина
за висотою - висока)
3 group (plant
height – high)

Field testing design of Zea maize hybrids

К	К	К	К	К	К	<u>Рядкові (A) ROW (A)</u>						К	К	К	К
				<u>Ранній час цвітіння: Early time of flowering</u>											

1 група (рослина
за висотою - низька)
1 group (plant
height – low)

2 група (рослина
за висотою - середня)
2 group (plant
height – medium)

3 група (рослина
за висотою - висока)
3 group (plant
height – high)

К	К	К	К	К	К	К	К	К	К	К	К	К	К	К	К	К
						<u>Середній час цвітіння: Medium time of flowering</u>										

1 група (рослина
за висотою - низька)
1 group (plant
height – low)

2 група (рослина
за висотою - середня)
2 group (plant
height – medium)

3 група (рослина
за висотою - висока)
3 group (plant
height – high)

К	К	К	К	К	К	К	К	К	К	К	К	К	К	К	К	К
						<u>Пізній час цвітіння: Late time of flowering</u>										

1 група (рослина
за висотою - низька)
1 group (plant
height – low)

2 група (рослина
за висотою - середня)
2 group (plant
height – medium)

3 група (рослина
за висотою - висока)
3 group (plant
height – high)

Морфологічний опис ідентифікаційних ознак сорту кукурудзи проводиться шляхом візуальної оцінки та за допомогою вимірювань чи підрахунків залежно від типу морфологічних ознак. Morphological description of Zea mays identification characteristics carried out by visual assessment and by means of measurement and counting depending the morphological characteristics types.

- 23 ознаки оцінюють – шляхом візуальної оцінки 23 characteristics- visual assessment
- 11 ознак – шляхом вимірювання і підлягають математично-статистичному опрацюванню
- 11 characteristics –measurement and mathematic-statistical analysis

З них: among which

- 25 ознак - визначають в польових умовах 25 characteristics are indicated in field
- 9 ознак – визначають в лабораторних умовах 9 characteristics are indicated in laboratory



Перший листок:

антоціанове забарвлення піхви The first leaf: anthocyanin coloration of sheath

відсутнє або дуже слабке – 1 absent or very weak - дуже сильне – 9 very strong - 9



слабке – 3 weak - 3



помірне – 5 medium - 5

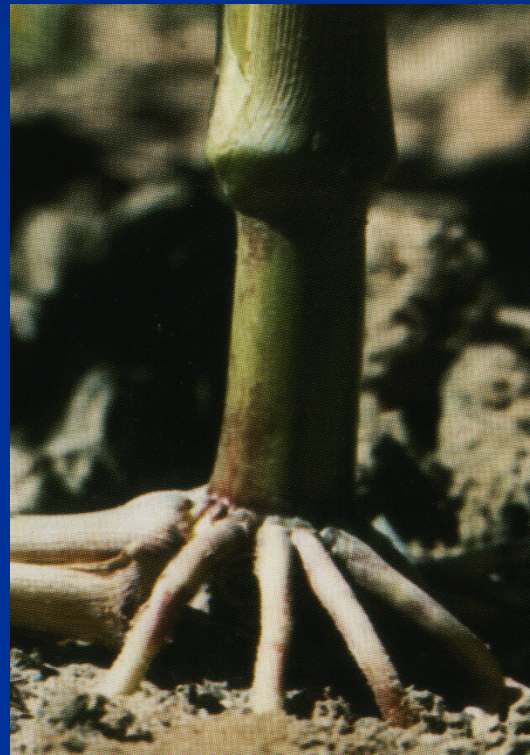


Стебло: антоціанове забарвлення повітряних коренів Stem: anthocyanin coloration of air roots

відсутнє або дуже слабке – 1 absent or very weak - 1
дуже сильне – 9 very strong-9



слабке – 3 weak-3



помірне – 5 medium-5



сильне – 7 strong-7

Волоть: антоціанове забарвлення основи колоскової луски (на середній третині головної осі) Panicle: anthocyanin coloration of the main glume (at the medium third of the main axis)

відсутнє або дуже слабке – 1

дуже сильне – 9



слабке – 3



помірне – 5



сильне - 7

**Волоть: антоціанове забарвлення колоскових лусок
за винятком основи**

(на середній третині головної осі) Panicle:

anthocyanin coloration of glumes (except for the base)

відсутнє або дуже слабе – 1 absent or very weak

дуже сильне – 9 very strong - 9



слабе – 3 weak-3



помірне – 5 medium – 5



сильне – 7 strong - 7

**Волоть: антоціанове забарвлення пиляків на середній третині головної осі
(на щойно утворених пиляках) Panicle: anthocyanin coloration of anther at the medium third of the main
axis (at the newly appeared anthers)**

відсутнє або дуже слабке – 1



дуже сильне – 9



слабке – 3 weak-3

помірне – 5 medium-5

сильне – 7 strong-7

ВОЛОТЪ: розміщення колосків

(на середній третині головної осі) Panicle:
arrangement of spikelets (at the medium third of the
main axis)



нещільне – 3 sparse-3 середньої щільності – 5 medium dense-5
щільне - 7 dense-7

Волость: кількість первинних бічних гілочок, шт. Panicle: number of lateral branches, it.

відсутня або дуже мала – 1
(до 5 шт) absent or too small (to 5 it.)

дуже велика – 9 (понад 35
large-9 (more then 35 it.)



мала – 3 small
(від 6 до 15)
(from 6 to 15)



середня – 5 medium
(від 16 до 25)
(from 16 to 25)



large велика – 7
(від 26 до 35)
(from 26 to 35)

**Волоть: головна вісь за довжиною
(від найнижчої бічної гілочки до верхівки), см Panicle: length of the main axis (from the
lowest lateral branch to the apex) cm**

дуже коротка – 1 (від 20)
Very short – 1 (from 20)

дуже довга – 9 (понад 50)
Very long - 9(more then 50)



коротка – 3 short-3
(від 21 до 30)
(from 21 to 30)

середня – 5 medium -5
(від 31 до 40)
(from 31 to 40)

довга – 7 long-7
(від 41 до 50)
(from 41 to 50)

Волоть: верхівка головної осі за довжиною

(від верхньої бічної гілочки до верхівки волоті) Panicle: length of the main axis top (from the top lateral branch to the panicle apex)

дуже коротка – 1

Very short -1

дуже довга – 9

very long -9



коротка – 3 short-3 середня – 5 medium-5

довга – 7 long-7

**Качан: антоціанове забарвлення
“шовку” Ear: anthocyanin coloration of
“silk”**



відсутнє – 1 absent -1



наявне – 9 present-9

Качан: інтенсивність антоціанового забарвлення шовку Ear: intensity of anthocyanin coloration

відсутнє або дуже слабке – 1
Absent or very weak – 1

дуже сильна – 9
very strong - 9



слабка – 3 weak-3
strong-7

помірна – 5 moderate-5 сильна – 7

Листок: антоціанове забарвлення піхви середньої частини рослини
Leaf: anthocyanin coloration of sheath in the middle part of the plant

відсутнє або дуже слабке – 1
Absent or very weak – 1

дуже сильне – 9
very strong - 9



слабке – 3 weak - 3 помірне – 5 moderate-5 сильне – 7
strong - 7

**Госліна. співвідношення прикріплення
верхнього качана до висоти рослини Plant:
ratio of top ear attachment to the length of the
plant**

дуже мале – 1 very small - 1

до 0,4, гібриди – до 0,5) (lines to 0,4 hybrids – 0,5)

мале – 3 small - 3

(лінії від 0,41 до 0,5, гібриди від 0,51 до 0,55)
(lines from 0,41 to 0,5 hybrids from 0,51 to 0,55)

h1

середнє – 5 medium - 5

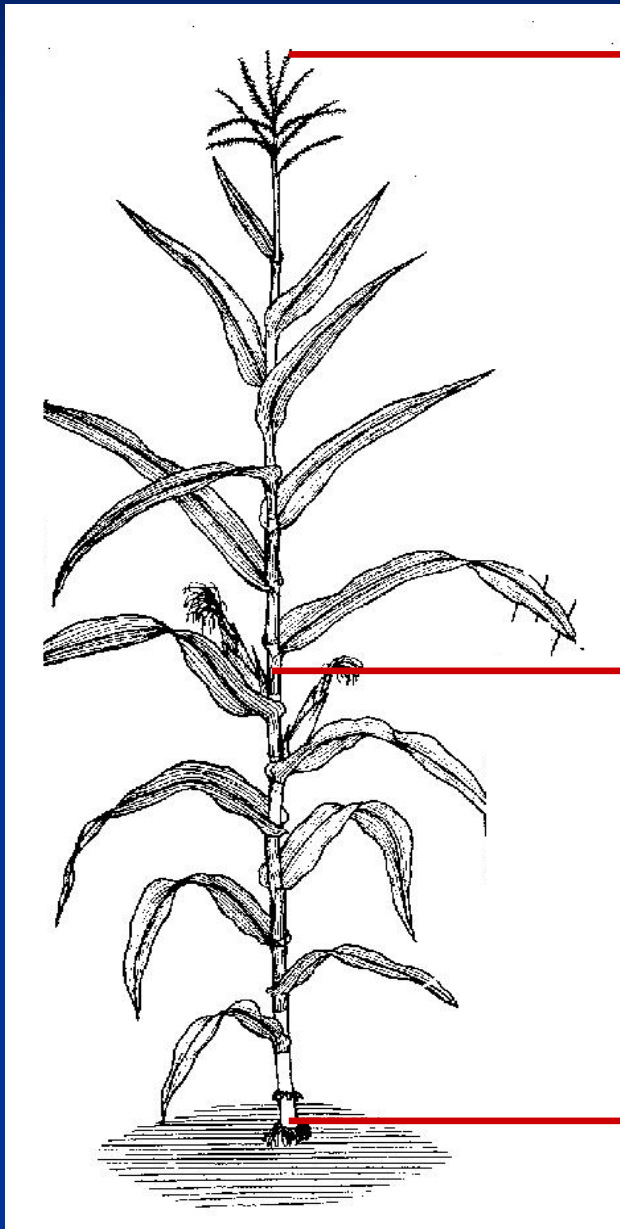
(лінії від 0,51 до 0,6, гібриди від 0,56 до 0,6)
(lines from 0,51 to 0,6 hybrids from 0,56 to 0,6)

велике – 7 large - 7

(лінії від 0,61 до 0,7, гібриди від 0,61 до 0,7)
(lines from 0,61 to 0,7 hybrids from 0,61 to 0,7)

дуже велике – 9 very large - 9

(понад 0,7) (more than 0,7)



h2

**Листок: пластинка листка за шириною
(аналізують листок верхнього качана), см Leaf:
the width of the leaf blade, (analysis of the top ear
leaf) cm**

дуже вузька – 1
(до 6,0)

Very narrow -1
(to 6,0)

дуже широка – 9
(понад 12,0)

very broad – 9
(more then 12,0)



вузька – 3 narrow-3 середня – 5 medium - 5

Качан: ніжка за довжиною, см Ear: length of stock, cm

відсутня або дуже коротка – 1
(до 5,0)

Absent or very short – 1
(to 5,0)

дуже довга – 9
(понад 40)

very long – 9
(more then 40)



коротка – 3 short - 3
(від 5,1 до 10,0)
(from 5,1 to 10,0)



середня – 5 medium - 5
(від 10,1 до 20,0)
(from 10,1 to 20,0)



довга – 7 long - 7
(від 20,1 до 40,0)
(from 20,1 to 40,0)

Качан: діаметр (посередині), см Ear: diameter (in the middle), cm

дуже малий – 1 very small - 1
дуже великий – 9 very large - 9



малий – 3 small – 3 середній – 5 medium - 5 великий – 7 large
- 7

Качан: форма Ear: shape



конусна – 1 конусно циліндрична – 3 циліндрична – 5
conical – 1 conical-cylindrical - 3 cylindrical -5

29. Качан: кількість рядів зерен, шт. Ear: row grain number

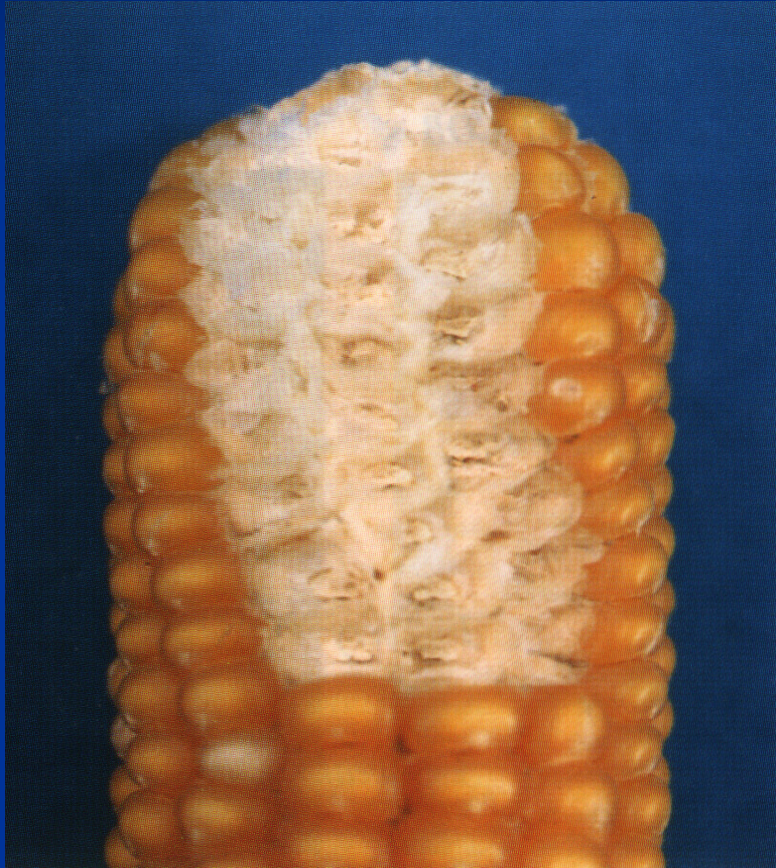


мала – 3
large - 7
(від 8 до 14)
(from 8 to 14)

small – 3
середня – 5
medium - 5
велика – 7
(від 14 до 18)
(from 14 to 18)

small – 3
середня – 5
medium - 5
велика – 7
(від 18 до 22)
(from 18 to 22)

**Качан: антоціанове забарвлення
колоскових лусок Ear: glumes anthocyanin
coloration**



відсутнє – 1 absent - 1
present - 9



наявне – 9

Сортова сертифікація

це комплекс заходів щодо здійснення жорсткого контролю всіх етапів насінництва, спрямованих на підтвердження сортових та посівних властивостей насіння призначеного для реалізації



**З 15 листопада 2009 року Україна
приєдналася до Схем
сортової сертифікації насіння
Організації Економічного
Співробітництва і Розвитку (ОЕСР)**



Зернові культури

Кукурудза та сорго



Організація Економічного Співробітництва і Розвитку (ОЕСР)

**Заснована в 1947 році, як
Європейська організація**

**З 1961 року існує як міжнародна
організація**

**Мета: досягнення економічного
зростання в розвитку держав учасників та
покращення умов життя і праці населення**

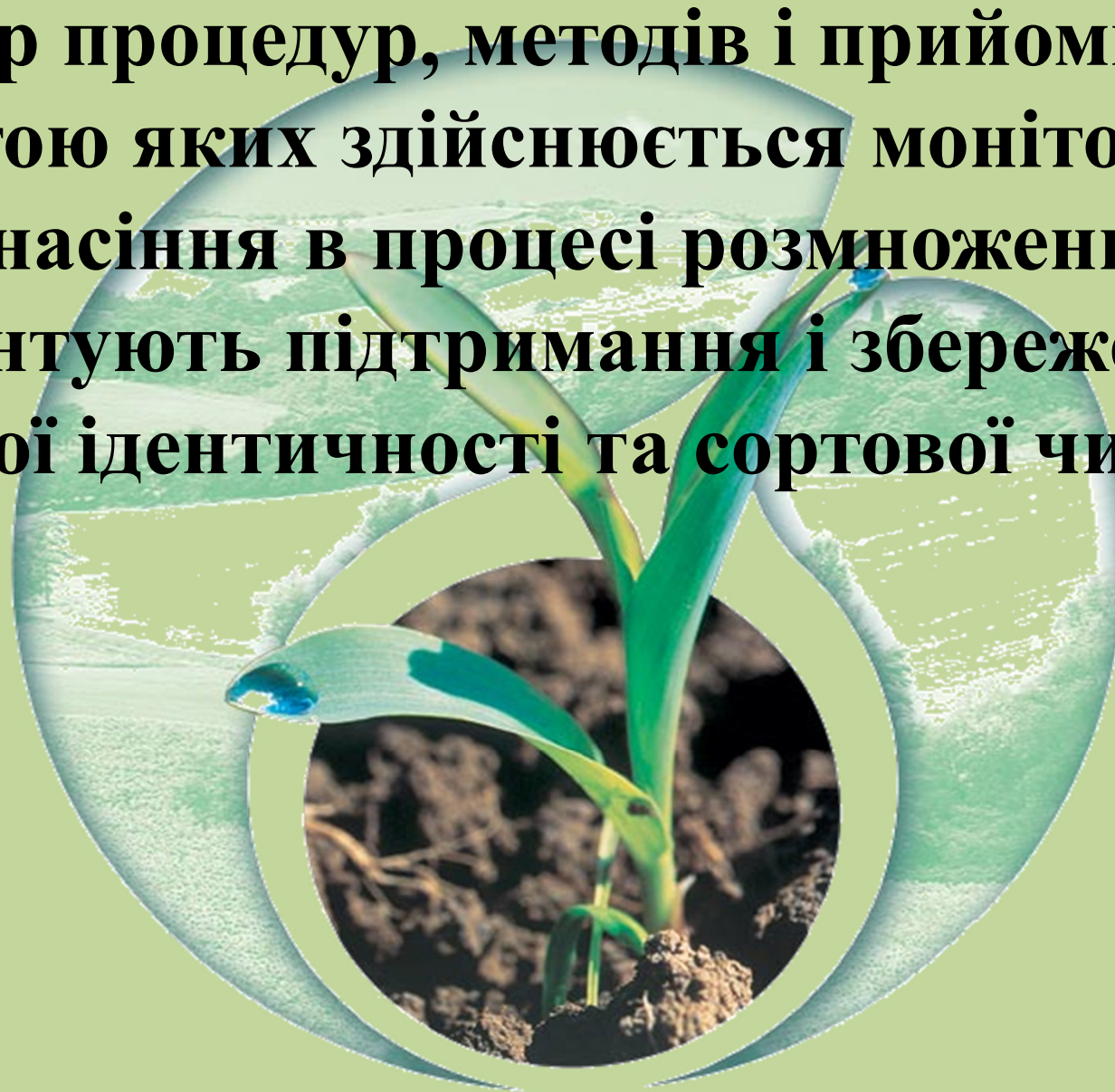
63 країни, що приєднані до насінневих схем ОЕСР



2010 рік

Схеми сортової сертифікації насіння ОЕСР

це набір процедур, методів і прийомів, за допомогою яких здійснюється моніторинг за якістю насіння в процесі розмноження, і які гарантують підтримання і збереження сортової ідентичності та сортової чистоти.



7 насіннєвих схем ОЕСР

- 1. Злакові трави і бобові**
- 2. Хрестоцвіті та інші олійні, прядивні**
- 3. Зернові**
- 4. Буряк кормовий та цукровий**
- 5. Конюшина підземна та інші подібні види**
- 6. Кукурудза та сорго**
- 7. Овочеві культури**

ЗЕРНОВІ КУЛЬТУРИ

CEREAL SPECIES

<p>AVENA spp.: AVENA SATIVA L. [including <i>A. byzantina</i> K. Koch] AVENA NUDA L. AVENA STRIGOSA Schreb.</p>	<p>Овес посівний Овес голий Овес щетинистий</p>
<p>ELEUSINE CORACANA (L.) Gaertn</p>	<p>Елевсина</p>
<p>FAGOPYRUM ESCULENTUM Moench [Synonym: <i>Fagopyrum sagittatum</i> Gilib.]</p>	<p>Гречка</p>
<p>HORDEUM VULGARE L.</p>	<p>Ячмінь</p>
<p>ORYZA SATIVA L.</p>	<p>Рис</p>
<p>PHALARIS CANARIENSIS L.</p>	<p>Канарник канарський</p>
<p>SECALE CEREALE L.</p>	<p>Жито</p>
<p>TRITICUM AESTIVUM L. [Synonym: <i>Triticum sativum</i> Lam.]</p>	<p>Пшениця м'яка</p>
<p>TRITICUM DURUM Desf. [Synonym: <i>Triticum turgidum</i> L. subsp. <i>durum</i> (Desf.) Husn.] [T. <i>turgidum</i> Durum Group]</p>	<p>Пшениця тверда</p>
<p>TRITICUM SPELTA L. [Synonym: <i>Triticum aestivum</i> L. subsp. <i>spelta</i> (L.) Thell.] [T. <i>aestivum</i> Spelta Group]</p>	<p>Пшениця спельта</p>
<p>X TRITICOSECALE Wittm. ex A. Camus [Secale x <i>Triticum</i>]</p>	<p>Тритикале</p>

КУКУРУДЗА ТА СОРГО

MAIZE AND SORGHUM SPECIES

SORGHUM BICOLOR (L.) Moench [Synonyms: Sorghum vulgare Pers.; including Sorghum dochna (Forssk.) Snowden]	СОРГО ЗВИЧАЙНЕ
SORGHUM BICOLOR X S. SUDANENESE	СОРГО - СУДАНКОВИЙ ГІБРИД (СОРГО ЗВИЧАЙНЕ X СОРГО СУДАНСЬКЕ)
SORGHUM SSP. HYBRID	СОРГО ГІБРИДНЕ
SORGHUM SUDANENSE (Piper) Stapf	СОРГО СУДАНСЬКЕ, СУДАНКА, СУДАНСЬКА ТРАВА
SORGHUM XALMUM Parodi [S. bicolor (L.) Moench x S. halapense (L.) Pers.]	СОРГО АРГЕНТИНСЬКЕ
ZEA MAYS L. [Including: Euchlaena mexicana Schrad.]	КУКУРУДЗА

СОРТОВА СЕРТИФІКАЦІЯ НАСІННЯ

Державний реєстр виробників насіння і садивного матеріалу

Заява на проведення польових інспектувань (апробації)

Польові інспектування

Акт польового
інспектування

Формування партій
(для внутрішнього ринку)

Формування партій
(для міжнародної торгівлі)

Відбір проб для
внутрішньої сертифікації

Відбір проб згідно вимог
ІСТА

Ґрунтовий
контроль

Посівні якості

Посівні якості (ІСТА)

Сертифікат на
насіння України

Сертифікат ІСТА

Сертифікат ОЕСР

Етапи контролю в процесі здійснення сертифікації

- 1. Польове інспектування насінницьких посівів (допоміжний метод – ґрунтовий контроль)**
- 2. Формування партій насіння (пакування і маркування)**
- 3. Оцінка посівних якостей насіння (відбір проб та їх аналіз)**

Вимоги що ставляться на всіх етапах контролю, залежать від категорії насіння що сертифікується

Категорії насіння:

- *добазове насіння* (ДН) – насіння первинних ланок насінництва (розсадники випробування потомств, розсадники розмноження), призначене для отримання базового насіння;
- *базове насіння* (БН) – насіння супереліти та еліти сортів (ліній, популяцій), призначене для отримання сертифікованого насіння;
- *сертифіковане насіння* (СН) – насіння першої (СН₁), другої (СН₂) та наступних (СН_н) генерацій сортів, а також насіння першого покоління гібридів (F₁), отримане з ділянок гібридизації.

Процес виробництва насіння зернових культур

ГЕНЕРАЦІЯ ДОБАЗОВЕ НАСІННЯ (ДН)

Розсадник добору (РД)

Розсадник випробування сімей 1-го року (РВ1)

Розсадник випробування сімей 2-го року (РВ2)

Розсадник розмноження 1-го року (Р1)

Розсадник розмноження 2-го року (Р2)

ГЕНЕРАЦІЯ БАЗОВЕ НАСІННЯ (БН)

Супер елітне насіння

Елітне насіння

ГЕНЕРАЦІЯ СЕРТИФІКОВАНЕ НАСІННЯ (СН)

Сертифіковане насіння 1-го року (СН1)

Сертифіковане насіння 2-го року (СН2)

Сертифіковане насіння наступних років (СНn)

Польове інспектування



ЗАВДАННЯ ПОЛЬОВИХ ІНСПЕКТУВАНЬ

- **Контроль за розміщенням та фітосанітарним станом насінницького посіву**
- **Підтвердження сорту (порівняльна оцінка основних морфологічних ознак)**
- **Контроль сортової чистоти (однорідності) насінницького посіву**

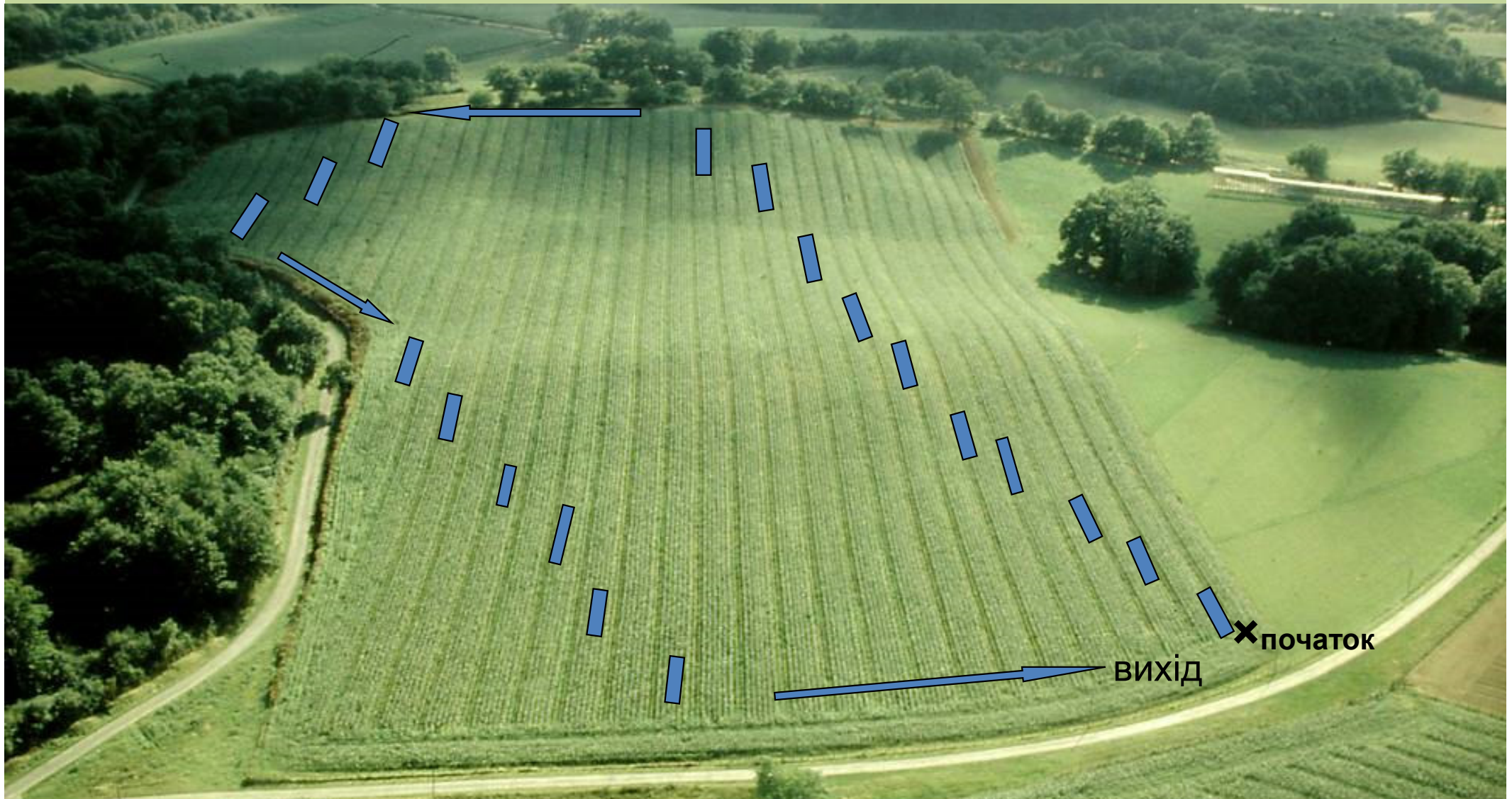
Згідно:

“Порядку здійснення організації та контролю за проведенням апробації сортових посівів”

“ Методики проведення інспектування насінницьких посівів зернових культур”

“Методики проведення інспектування сортових посівів кукурудзи та сорго”

Обстеження поля методом діагоналей



При виборі напрямку діагоналі необхідно охопити як можна більше рядів.

НЕГАТИВНИЙ ДОБІР (сортові та видові прополки)



Видалення нетипових рослин , може тривати до початку цвітіння.

Формування партій насіння



Згідно: “Правил пакування та маркування насіння сільськогосподарських культур в Україні”

Етикетка для добазового насіння

Système de l'OCDE pour
les Semences
OECD Seed Schemes

Pre - Basic Seed

Ukrainian State Seed Inspection
03035 Kyiv, Solomianska square, 2

Species (Latin name) _____

Variety _____

Lot Reference Number _____

Date of sealing / resealing _____

_____ Kg

No.:

Етикетка для базового насіння

**Système de l'OCDE pour
les Semences
OECD Seed Schemes**

Basic Seed

Ukrainian State Seed Inspection
03035 Kyiv, Solomianska square, 2

Species (Latin name) _____

Variety _____

Lot Reference Number _____

Date of sealing / resealing _____

_____ Kg

No.:

Етикетка для сертифікованого насіння (1 генерація)

**Système de l'OCDE pour
les Semences
OECD Seed Schemes**

**Certified Seed
1 st Generation**

Ukrainian State Seed Inspection
03035 Kyiv, Solomianska square, 2

Species (Latin name) _____

Variety _____

Lot Reference Number _____

Date of sealing / resealing _____

_____ Kg

No.:

Етикетка для сертифікованого насіння (n - генерація)

**Système de l'OCDE pour
les Semences
OECD Seed Schemes**

Certified Seed
_____ **Generation**

Ukrainian State Seed Inspection
03035 Kyiv, Solomianska square, 2

Species (Latin name) _____

Variety _____

Lot Reference Number _____

Date of sealing / resealing _____

_____ Kg

No.:

UUA

Грунтовий контроль (пост-контроль)



Згідно: “Порядку проведення ґрунтового і лабораторного сортового контролю”

Якщо насіння вирощене у відповідності до вимог ОЕСР

Видається Сертифікат міжнародного зразка, який засвідчує що насіння, вироблене у відповідності до Схеми ОЕСР сортової сертифікації насіння, яке призначене для міжнародної торгівлі

Якщо насінницький посів не відповідає вимогам Схем ОЕСР

Надається відмова у видачі Сертифікату для міжнародної торгівлі

CERTIFICATE
СЕРТИФІКАТ

C1 AA 00001

**Issued under the OECD Scheme for the Varietal Certification of Cereal Seed
Moving in International Trade by**

На насіння, вироблене у відповідності до Схеми ОЕСР сортової сертифікації насіння
зернових культур, яке призначене для міжнародної торгівлі

Ukrainian State Seed Inspection
03035 Kyiv, Solomianska square, 2 Room 408

Українська державна насіннева інспекція
03035, м. Київ, пл. Солом'янська 2, кім. 408

Lot Reference Number: _____
Номер партії

Species : _____
Вид

Variety : _____
Сорт

Date of sealing : _____
Дата пакування

Number of containers : _____
Кількість упаковок

Declared weight of lot (Kg) : _____
Загальна задекларована вага партії (Кг)

**The seed lot bearing the reference number given above has been produced in accordance with
the OECD Cereal Seed Scheme and is approved / provisionally approved as:**

Ця партія насіння за номером вказаним вище вироблена у відповідності до Схеми ОЕСР сортової
сертифікації насіння зернових культур та належить до категорії:

- * **Pre-Basic Seed (White label with diagonal violet stripe)**
Добазове насіння (біла етикетка з фіолетовою смугою по діагоналі)
- * **Basic Seed (White label)**
Базове насіння (біла етикетка)
- * **Certified Seed, 1 st Generation (Blue label)**
Сертифіковане насіння першої генерації (синя етикетка)
- ** **Certified Seed _____ Generation (Red label)**
Сертифіковане насіння генерації (червона етикетка)

City of Kyiv
м. Київ

Signature _____
Підпис

Date « _____ » _____ 201____
Дата

Seal
М. П.

* Delete as necessary (Непотрібне викреслити)
** Insert number of generation (Вказати номер генерації)

C E R T I F I C A T E
С Е Р Т И Ф І К А Т

C2 AA 00001

Issued under the OECD Scheme for the Varietal Certification of Maize and Sorghum Seed Moving in International Trade by

На насіння, вироблене у відповідності до Схеми ОЕСР сортової сертифікації насіння кукурудзи та сорго, яке призначене для міжнародної торгівлі

Ukrainian State Seed Inspection
03035 Kyiv, Solomianska square, 2 Room 408

Українська державна насіннева інспекція
03035, м. Київ, пл. Солом'янська 2, кім. 408

Lot Reference Number: _____
Номер партії

Species : _____
Вид

Variety : _____
Сорт **open-pollinated / cross / inbred line / hybrid** (відкрито запильна / перехресно запильна / інбредна лінія / гібрид)

Date of sealing : _____
Дата пакування

Number of containers : _____
Кількість упаковок

Declared weight of lot (Kg) : _____
Загальна задекларована вага партії (Кг)

The seed lot bearing the reference number given above has been produced in accordance with the OECD Maize and Sorghum Seed Scheme and is approved / provisionally approved as:

Ця партія насіння за номером вказаним вище вироблена у відповідності до Схеми ОЕСР сортової сертифікації насіння кукурудзи та сорго та належить до категорії:

- * **Pre-Basic Seed (White label with diagonal violet stripe)**
Добазове насіння (біла етикетка з фіолетовою смугою по діагоналі)
- * **Basic Seed (White label)**
Базове насіння (біла етикетка)
- * **Certified Seed, 1 st Generation (Blue label)**
Сертифіковане насіння першої генерації (синя етикетка)
- ** **Certified Seed _____ Generation (Red label)**
Сертифіковане насіння генерації (червона етикетка)

City of Kyiv
м. Київ

Signature _____
Підпис

Date « _____ » _____ 201____
Дата

Seal
М. П.

* Delete as necessary (Непотрібне викреслити)

** Insert number of generation (Вказати номер генерації)



ДЯКУЮ ЗА УВАГУ