



**МІНІСТЕРСТВО ОСВІТИ І НАУКИ УКРАЇНИ
НАЦІОНАЛЬНИЙ УНІВЕРСИТЕТ БІОРЕСУРСІВ
І ПРИРОДОКОРИСТУВАННЯ УКРАЇНИ**

ЗАТВЕРДЖЕНО

**Протокол №13 від 21 травня 2026 року
засідання вченої ради НУБіП України
Ректор НУБіП України Вадим ТКАЧУК**

**Освітньо-професійна програма
вводиться в дію з 1 вересня 2026 року**

ОСВІТНЬО-ПРОФЕСІЙНА ПРОГРАМА

«Садово-паркове господарство»

підготовки здобувачів вищої освіти

другого (магістерського) рівня вищої освіти

за спеціальністю НЗ «Садово-паркове господарство»

галузі знань Н «Сільське, лісове, рибне господарство та ветеринарна медицина»

Кваліфікація: Освітня програма не передбачає присвоєння професійної кваліфікації

Стандарт вищої освіти затверджено
наказом МОН України від 4 березня 2020 р. № 383

Київ – 2026

ПЕРЕДМОВА

Освітня програма другого (магістерського) рівня вищої освіти за спеціальністю НЗ «Садово-паркове господарство» (<https://nubip.edu.ua/node/46601>) розроблена відповідно до Закону України «Про вищу освіту», Постанов Кабінету Міністрів України «Про затвердження Національної рамки кваліфікацій», «Про затвердження Ліцензійних умов провадження освітньої діяльності закладів освіти», «Положення про освітні програми в Національному університеті біоресурсів і природокористування України» від 26.04.2023 р. (<https://surl.li/qqeakyl>), Стандарту вищої освіти за спеціальністю 206 «Садово-паркове господарство» для другого (магістерського) рівня вищої освіти, затвердженого наказом МОН України № 383 від 04.03.2020 р. (https://nubip.edu.ua/sites/default/files/u284/206-sadovo-parkova_gospodarstvo-m_0.pdf) Підготовка здобувачів вищої освіти ОП зі спеціальності НЗ Садово-паркове господарство за другим (магістерським) рівнем здійснюється в Навчально-науковому інституті лісового і садово-паркового господарства, випусковою є кафедра ландшафтної архітектури та фітодизайну.

Розроблено проектною групою у складі:

1. **Сидоренко Ірина Олександрівна**, кандидат біологічних наук, доцент, Доцент, **гарант програми**.
2. **Колесніченко Олена Валеріївна**, Доктор біологічних наук, професор, Завідувач кафедри ландшафтної архітектури та фітодизайну.
3. **Піхало Олеся Віталіївна**, Кандидат сільськогосподарських наук, доцент, Доцент .
4. **Міндер Вікторія Володимирівна**, Кандидат сільськогосподарських наук, доцент, Доцент.
5. **Шумик Микола Іванович**, Кандидат біологічних наук, старший науковий співробітник, заступник директора Національного ботанічного саду ім. М.М. Гришка НАН України.
6. **Подя Юлія Андріївна**, Здобувач другого (магістерського) рівня освіти.

Рецензії-відгуки зовнішніх стейкхолдерів (за наявності):

Філінська Людмила Дмитрівна, директор КП УЗН Дарницького району м. Києва

Мілевська Оксана Анатоліївна, Президент Гільдії Ландшафтних Архітекторів Ураїни

Заїменко Наталія Василівна, Директор Національного ботанічного саду ім. М.М. Гришка НАН України

1. Загальна інформація

Повна назва ЗВО та структурного підрозділу: Національний університет біоресурсів і природокористування України, ННІ лісового і садово-паркового господарства

Ступінь вищої освіти та назва кваліфікації: Магістр. Освітня програма не передбачає присвоєння професійної кваліфікації

Офіційна назва освітньої програми: Садово-паркове господарство

Тип освітньої програми: Освітньо-професійна

Галузь знань: Н «Сільське, лісове, рибне господарство та ветеринарна медицина»

Обсяг освітньої програми: 90 кредитів

Термін навчання: 1 рік 4 місяці

Форма здобуття освіти: Денна

Мова(и) викладання: Українська

Інтернет-адреса постійного розміщення опису ОП:

<https://nubip.edu.ua/osvitnya-prohrama-os-mahistr-2>

Наявність акредитації: Акредитація спеціальності «Садово-паркове господарство» освітнього ступеня «Магістр» проведена у 2025 році (сертифікат про акредитацію освітньої програми № 13227 від 29 травня 2025 р.). Строк дії Сертифікату до 1 липня 2030р.

2. Мета освітньої програми

Метою освітньо-професійної програми є формування у майбутнього фахівця здатності динамічно поєднувати знання, уміння, комунікативні навички і спроможності з автономною діяльністю та відповідальністю під час вирішення завдань та проблемних питань у галузі садово-паркового господарства стосовно проектування, створення та утримання садово-паркових об'єктів різного функціонального призначення із застосуванням сучасних матеріалів, технологій, машин, механізмів та обладнання.

3. Характеристика програми

Предметна область:

Галузь знань Н «Сільське, лісове, рибне господарство та ветеринарна медицина»
Спеціальність НЗ «Садово-паркове господарство»

Основний фокус програми:

Підготовка висококваліфікованих кадрів садово-паркового господарства. У межах освітньої програми запропоновано ряд вибіркових дисциплін для забезпечення

професійного спрямування та можливості формування власної траєкторії вільного вибору здобувача вищої освіти.

Ключові слова: лісопарки, парки, ландшафтне будівництво, дизайн, реконструкція ландшафтних об'єктів, сквери, декоративні рослини, ландшафтна архітектура, ландшафтне проектування, ландшафтний дизайн

Особливості програми:

Програма враховує необхідність розвитку та застосування новітніх методів проектування та експлуатації об'єктів садово-паркового господарства з врахуванням потреб України під час воєнного стану та періоду відбудови.

4. Придатність випускників до працевлаштування

Згідно з чинною редакцією Національного класифікатора України: Класифікатор професій (ДК 003:2010) та International Standard Classification of Occupations 2008 (ISCO-08) випускник з професійною кваліфікацією магістр садово-паркового господарства може працювати на таких посадах: науковий співробітник (біологія, ботаніка) (2211.1), молодший науковий співробітник (природно-заповідна справа) (2213.1), науковий співробітник (природно-заповідна справа) (2213.1), науковий співробітник-консультант (природно-заповідна справа) (2213.1), фахівець з квітникарства (2213.2), інженер з рекреаційного благоустрою (2213.2), фахівець з ландшафтного дизайну (2213.2).

Можливості продовження навчання:

Магістр «Садово-паркового господарства» за спеціальністю НЗ «Садово-паркове господарство» має право продовжити навчання в аспірантурі.

5. Викладання та оцінювання

Викладання та навчання:

Студенто-центроване навчання, технологія проблемного і диференційованого навчання, технологія інтенсифікації та індивідуалізації навчання, технологія програмованого навчання, інформаційна технологія, технологія розвивального навчання, кредитно-трансферна система організації навчання, електронне навчання, самонавчання, навчання на основі досліджень. Викладання проводиться у вигляді: лекції, мультимедійної лекції, інтерактивної лекції, семінарів, практичних занять, самостійного навчання на основі підручників та конспектів, консультації з викладачами, підготовка кваліфікаційної роботи магістра.

Оцінювання:

Види контролю: поточний, тематичний, періодичний, підсумковий, самоконтроль. Екзамени та заліки проводяться відповідно до вимог Положення про екзамени та заліки у НУБіП України (<https://nubip.edu.ua/node/12654>). У НУБіП України використовується рейтингова форма контролю після закінчення логічно завершеної частини лекційних та практичних занять (модуля) з певної дисципліни. Її результати враховуються під час виставлення підсумкової оцінки. Рейтингове оцінювання знань студентів не скасовує традиційну систему оцінювання, а існує поряд із нею. Воно робить систему оцінювання більш гнучкою, об'єктивною і сприяє систематичній та активній самостійній роботі студентів протягом усього періоду навчання, забезпечує здорову конкуренцію між студентами в навчанні, сприяє виявленню і розвитку творчих здібностей студентів. Оцінювання навчальних досягнень здійснюється за 100-бальною (рейтинговою) шкалою ЕКТС (ECTS), національною 4-х бальною шкалою («відмінно», «добре», «задовільно», «незадовільно») і вербальною («зараховано», «незараховано») системами. Письмові екзамени з співбесідою та захисту білетів, здача звітів та захист практичних робіт, рефератів в якості самостійної роботи, проведення дискусій, семінарів та модулів.- Атестація: захист магістерської кваліфікаційної роботи.

6. Програмні компетентності

Інтегральна компетентність:

Здатність розв'язувати складні задачі й проблеми у сфері садово-паркового господарства та у процесі навчання, що передбачає проведення досліджень і здійснення інновацій за невизначених умов та вимог.

Загальні компетентності:

Код	Компетентність
ЗК1	Здатність до абстрактного мислення, аналізу, синтезу
ЗК2	Здатність застосовувати знання у практичних ситуаціях
ЗК3	Здатність спілкуватися державною мовою як усно, так і письмово
ЗК4	Здатність мотивувати людей та рухатися до спільної мети
ЗК5	Здатність до адаптації та дії в новій ситуації
ЗК6	Здатність розробляти та управляти проектами

Спеціальні (фахові) компетентності:

Код	Компетентність
СК1	Здатність розробляти технології вирощування декоративних рослин в закритому та відкритому ґрунті
СК2	Здатність проводити оцінку економічної ефективності та інноваційно-технологічних ризиків при впровадженні нових технологій при вирощуванні посадкового матеріалу

СК3	Здатність проектувати та реалізовувати заходи з інженерної підготовки території, будівництва, благоустрою, озеленення і утримання об'єктів садово-паркового господарства, об'єктів культурної спадщини та девастованих ландшафтів
СК4	Здатність до управління об'єктами садово-паркового господарства, їх функціонального використання, охорони, захисту та організації робіт з урбомоніторингу і інвентаризації об'єктів садово-паркового господарства, об'єктів культурної спадщини
СК5	Здатність складати кадастри зелених насаджень.
СК6	Здатність організовувати і здійснювати державний контроль і нагляд за дотриманням правил утримання об'єктів садово-паркового господарства, об'єктів культурної спадщини.
СК7	Здатність оцінювати розмір шкоди, заподіяної об'єктам садово-паркового господарства та об'єктам культурної спадщини при порушенні природоохоронного або містобудівного законодавства.
СК8	Здатність проводити оцінку виробничих і невиробничих витрат на забезпечення якості, здійснювати технічний контроль, авторський нагляд за виробничою і проектною діяльністю в галузі садово-паркового господарства.
СК9	Здатність контролювати виробничу і проектну діяльність в галузі садово-паркового господарства.
СК10	Здатність здійснювати технічні розрахунки в проектах, техніко-економічне обґрунтування і функціонально-вартісний аналіз ефективності проєктованих заходів.
СК11	Здатність прогнозувати наслідки, знаходити ефективні рішення в плануванні і реалізації проєктів з урахуванням наявних обмежень.
СК12	Здатність організувати роботу команди фахівців, яка пов'язана із плануванням (або відновленням) міських територій, відкритих просторів, об'єктів садово-паркового господарства.
СК13	Здатність планувати та здійснювати збір, обробку, аналіз і систематизацію науково-технічної інформації з теми дослідження, обирати методика і засоби розв'язання складних задач професійної діяльності.
СК14	Здатність до отримання нових знань та проведення прикладних досліджень в галузі садово-паркового господарства, узагальнення та систематизації отриманої інформації.
СК15	Здатність викладати спеціальні дисципліни в закладах вищої та фахової передвищої освіти, навчати співробітників інноваційної діяльності та здійснювати просвітницьку природоохоронну діяльність серед населення.

7. Програмні результати навчання

Код	Програмний результат навчання
ПРН1	Обґрунтовувати технологічні процеси інженерної підготовки території, будівництва і утримання об'єктів садово-паркового господарства
ПРН2	Організовувати та здійснювати роботи з урбомоніторингу і інвентаризації на об'єктах садово-паркового господарства, природних і культурних ландшафтів та складання кадастру зелених насаджень
ПРН3	Пропонувати та впроваджувати у виробництво сучасні технології вирощування садивного матеріалу: декоративних дерев, кущів, квіткових культур, газонних трав
ПРН4	Оцінювати економічну ефективність пропонованих рішень
ПРН5	Пропонувати та організовувати еколого-біологічні та технологічні заходи створення та утримання об'єктів садово-паркового господарства, природних і культурних ландшафтів
ПРН6	Планувати і організовувати роботи з інженерної підготовки території, будівництва і утримання об'єктів садово-паркового господарства природних і культурних ландшафтів

ПРН7	Здійснювати ефективне управління об'єктами садовопаркового господарства, природними і культурними ландшафтами з урахуванням технологічних, правових, економічних, екологічних та інших аспектів
ПРН8	Організовувати роботу колективу виконавців проектів
ПРН9	Презентувати результати виконаних досліджень в галузі садово-паркового господарства фахівцям і нефахівцям
ПРН10	Розробляти проекти об'єктів озеленення, садовопаркового господарства та ландшафтної архітектури, реставрації та реконструкції об'єктів озеленення, культурної спадщини; проектувати зимові сади в інтер'єрах офісних і житлових будівель, озеленення покрівель, оранжерейні і тепличні комплекси
ПРН11	Проектувати території площ, магістралей і вулиць, пішохідних зон, смуг відведення лінійних об'єктів, зон заміського відпочинку і туризму, лісопарків, територій лікарняних комплексів і курортів, санітарно-захисних зон, меліоративних деревних насаджень, реабілітації порушених ландшафтів техногенних територій
ПРН12	Створювати об'єкти озеленення різного призначення та підбирати комплекс робіт по догляду за рослинами у насадженнях
ПРН13	Організовувати навчально-пізнавальну діяльність студентів
ПРН14	Організовувати та здійснювати підвищення кваліфікації і коучинг співробітників з інноваційної діяльності
ПРН15	Організовувати та виконувати просвітницьку природоохоронну діяльність серед населення

8. Ресурсне забезпечення реалізації програми

Кадрове забезпечення:

Всього науково-педагогічних працівників в ННІ лісового і садово-паркового господарства – 80 у т.ч.: - академіки та член-кореспонденти громадських академій – 14 - доктори наук, професори – 16 - кандидати наук, доценти – 62

Матеріально-технічне забезпечення:

Навчально-лабораторна база структурних підрозділів навчально-наукового інституту лісового і садово-паркового господарства дозволяє організовувати та проводити заняття з усіх навчальних дисциплін на задовільному рівні. Для проведення лекційних занять використовуються мультимедійні проектори, навчальні лабораторії обладнані необхідними приладами та інструментами. Серед останніх є унікальні, зокрема електронний та люмінесцентні мікроскопи, комплекти приладів для проведення імуноферментного аналізу, аналізатори для морфологічних та біохімічних досліджень рослин. В наявності усе необхідне обладнання і прилади для проведення занять, а саме: центрифуги, мікроскопи, рН-метри, електронні ваги та хроматографи різних типів, апаратно-програмний комплекс Field-Map (який містить: польовий комп'ютер, лазерний далекомір TruPulse 200, електронний комплекс MapStar II, 7 електронних ключів для програмного забезпечення, комплект програмного забезпечення Fiel-Map) та геосервер (містить: СУБД MS SQL server 2008 R2, геопросторова база даних 6 спеціалізованих підприємств та атрибутивна реляційна база даних. Інститут має

навчально-науково-виробничі лабораторії «Дендрології», «Декоративного садівництва», «Сучасних технологій проектування садовопаркових об'єктів», «Фітодизайну», які оснащені необхідним обладнанням для проведення наукових досліджень. Практичне навчання студентів проходить на території Ботанічного саду НУБіП України та відокремленого підрозділу НУБіП України «Боярська лісова дослідна станція», заключені договори про співробітництво між Національним ботанічним садом ім. М. М. Гришка, Національним дендрологічним парком «Софіївка», Державним дендрологічним парком «Олександрія». В інституті функціонує музей лісових звірів і птахів ім. О.О. Салганського, де представлені 154 види птахів (14 рядів) та 19 видів ссавців (2 ряди). Лабораторії патології лісу імені професора А. В. Цильюрика та ентомологічної експертизи й захисту лісу оснащені електронними мікроскопами, мікроскопами, мають фітопатологічні та ентомологічні колекції для роботи студентів. Практична підготовка магістрів садово-паркового господарства здійснюється також на навчально-дослідному розсаднику та лабораторіях кафедри відтворення лісів та лісових меліорацій, які обладнані: рН-метр-150 МИ, ламінарбокс «Лада 2М», ваги аналітичні ВЛКТ-500-М, Дистилятор ДЕ-1, бактерицидні лампи, ваги електронні AXIS, сушильна шафа СНОЛ, термостат ПРС 1, магнітний змішувач з підігрівом, люкс метр Ю16, апарат для пророщування насіння типу Якобсена.

Інформаційне та навчально-методичне забезпечення:

Віртуальне освітнє середовище НУБіП України об'єднує веб-сайт університету (-nubip.edu.ua), що містить інформацію про освітні програми, факультети, ННІ, кафедри, розклад занять, контакти викладачів та іншу інформацію; навчальноінформаційний портал (elearn.nubip.edu.ua), на якому розміщені електронні курси навчальних дисциплін; інформаційну систему «Е-деканат», особистий кабінет студента (my.nubip.edu.ua), а також наукову бібліотеку НУБіП України. Бібліотечний фонд – багатогалузевий, нараховує понад 900 тис. примірників видань, у т.ч. рідкісних, авторефератів та повнотекстових дисертацій, більше 50 назв журналів та газет, які доступні в центральній бібліотеці та 5 філіях, 8 абонементів з видачі книг, 7 читальних залах на 527 місць з вільним доступом до мережі Інтернет. Електронні ресурси бібліотеки: електронний каталог, цифрова бібліотека (<https://dglib.nubip.edu.ua>) доступна з мережі Інтернет), яка містить понад 8000 повнотекстових видань; електронна бібліотека (доступна з локальної мережі університету), яка містить більше 9000 повнотекстових видань. Матеріали навчально-методичного забезпечення освітньо-професійної програми викладені на сторінці освітньої програми <https://nubip.edu.ua/node/52693/17>

9. Академічна мобільність

Національна кредитна мобільність:

На основі двосторонніх договорів між НУБіП України та закладами вищої освіти України.

Міжнародна кредитна мобільність:

Навчання іноземних здобувачів вищої освіти проводиться на загальних умовах з додатковою мовною підготовкою.

10. Навчання іноземних здобувачів вищої освіти

Навчання іноземних здобувачів вищої освіти проводиться на загальних умовах з додатковою мовною підготовкою.

11. Умови вступу

Наявність диплому першого (бакалаврського) ступеня освіти

12. Перелік компонент освітньо-професійної програми та їх логічна послідовність

ОБОВ'ЯЗКОВІ КОМПОНЕНТИ ОПП

Цикл загальної підготовки

Код	Назва дисципліни	Кредити ЄКТС	Форма контролю
OK1	Комп'ютерні технології проектування СПО	5	Екзамен
OK2	Ландшафтне проектування	5	Екзамен
OK3	Менеджмент у садово-парковому господарстві	5	Екзамен
OK4	Методологія та організація наукових досліджень з основами просвітницької діяльності	5	Екзамен

Цикл спеціальної (фахової) підготовки

Код	Назва дисципліни	Кредити ЄКТС	Форма контролю
OK5	Формове різноманіття декоративних рослин з основами дендропроєктування	8	Екзамен
OK6	Реконструкція та реставрація СПО	5	Екзамен
OK7	Фітодизайн інтер'єрів	5	Екзамен
OK8	Захист декоративних рослин	4	Екзамен
OK9	Експлуатація СПО	4	Екзамен
OK10	Насінництво та сортознавство квітникових рослин	5	Екзамен
OK11	Виробнича практика	6	Залік
OK12	Навчальні практики	2	Залік
OK13	Підготовка магістерської кваліфікаційної роботи	4	Захист
OK14	Захист магістерської кваліфікаційної роботи	1	Захист

ВИБІРКОВІ КОМПОНЕНТИ ОПП

Цикл загальної підготовки

Код	Назва дисципліни	Кредити ЄКТС	Форма контролю
BKY1	Вибір з каталогу	3	Залік
BKY2	Вибір з каталогу	3	Залік

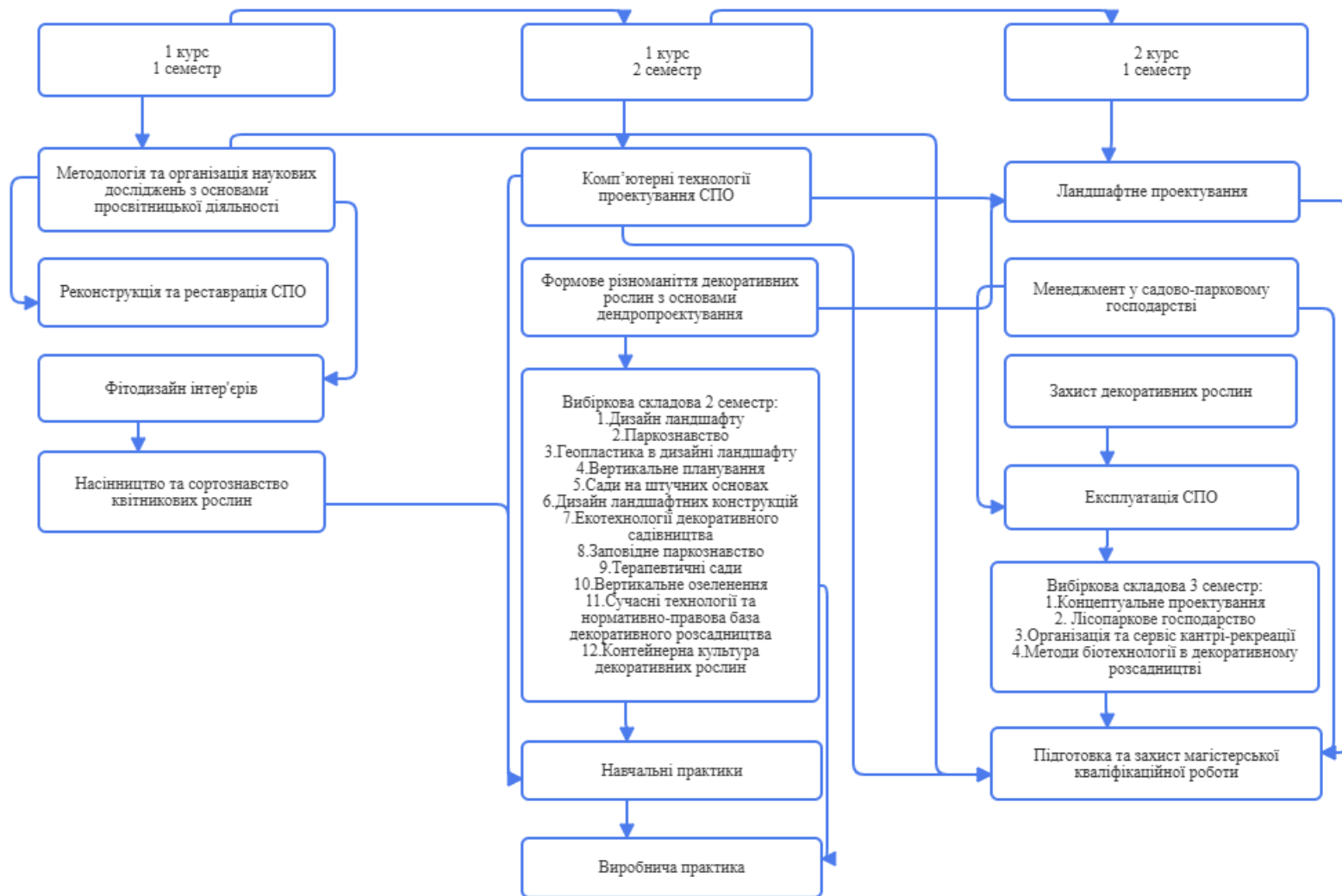
Цикл спеціальної (фахової) підготовки

Код	Назва дисципліни	Кредити ЄКТС	Форма контролю
BK1	Дизайн ландшафту	5	Екзамен

ВК2	Паркознавство	5	Екзамен
ВК3	Концептуальне проектування СПО	5	Екзамен
ВК4	Геопластика в дизайні ландшафту	5	Екзамен
ВК5	Вертикальне планування СПО	5	Екзамен
ВК6	Сади на штучних основах	5	Екзамен
ВК7	Лісопаркове господарство	5	Екзамен
ВК8	Дизайн ландшафтних конструкцій	5	Екзамен
ВК9	Екотехнології декоративного садівництва	5	Екзамен
ВК10	Організація та сервіс кантрі-рекреації	5	Екзамен
ВК11	Заповідне паркознавство та фітоценологія	5	Екзамен
ВК12	Терапевтичні сади	5	Екзамен
ВК13	Вертикальне озеленення	5	Екзамен
ВК14	Сучасні технології та нормативно-правова база декоративного розсадництва	5	Екзамен
ВК15	Контейнерна культура декоративних рослин	5	Екзамен
ВК16	Методи біотехнології в декоративному розсадництві	5	Екзамен

Сума обов'язкових компонентів:	64
Сума вибіркового компонентів:	26
Всього:	90

Структурно-логічна схема підготовки магістрів освітньо-професійної програми «Садово-паркове господарство»



Форма атестації здобувачів вищої освіти

Атестація випускників освітньо-професійної програми спеціальності НЗ Садово-паркове господарство проводиться у формі захисту магістерської кваліфікаційної роботи та завершується видачою документу встановленого зразка про присудження йому ступеня магістр із присвоєнням кваліфікації: магістр садовопаркового господарства. Атестація здійснюється відкрито і публічно.

Матриця забезпечення програмних результатів навчання (ПРН) відповідними компонентами освітньо-професійної програми «Садово-паркове господарство»

Компетентність	OK1	OK2	OK3	OK4	OK5	OK6	OK7	OK8	OK9	OK10	OK11	OK12	OK13	OK14
ПРН1					+	+			+		+	+	+	+
ПРН2				+					+		+	+	+	
ПРН3										+	+	+	+	
ПРН4			+						+		+		+	+
ПРН5				+	+			+	+		+	+	+	+
ПРН6									+		+		+	+
ПРН7			+			+	+		+		+			
ПРН8		+	+		+	+			+		+	+		
ПРН9	+	+	+	+	+	+	+		+		+	+	+	+
ПРН10	+				+		+	+			+		+	+
ПРН11	+	+			+			+		+	+		+	+
ПРН12					+		+	+	+		+			+
ПРН13				+		+								
ПРН14	+	+	+	+			+			+	+			
ПРН15						+		+			+			

І. ГРАФІК ОСВІТНЬОГО ПРОЦЕСУ

підготовки здобувачів другого (магістерського) рівня вищої освіти 2026 року вступу спеціальності НЗ «Садово-паркове господарство»; освітньо-професійної програми «Садово-паркове господарство».

Рік навчання	2026 рік														2027 рік																																									
	Вересень				Жовтень				Листопад				Грудень				Січень				Лютий				Березень				Квітень				Травень				Червень				Липень				Серпень											
	1	7	14	21	28	5	12	19	26	X	2	9	16	23	30	7	14	21	28	4	11	18	25	1	8	15	22	1	8	15	22	29	5	12	19	26	3	10	17	24	31	V	7	14	21	28	5	12	19	26	26	VII	2	9	16	23
	6	13	20	27	4 X	11	18	25	1 XI	8	15	22	29	6 XII	13	20	27	31	10	17	24	31	7	14	21	28	7	14	21	28	4 IV	11	18	25	2 V	9	16	23	30	6 VI	13	20	27	4 VII	11	18	25	1 VIII	8	15	22	29				
	1	2	3	4	5	6	7	8	9	10	11	12	13	14	15	16	17	18	19	20	21	22	23	24	25	26	27	28	29	30	31	32	33	34	35	36	37	38	39	40	41	42	43	44	45	46	47	48	49	50	51	52				
I										A	A					:	:	-	-	-	-	-	II					A	A							:	:	O	O	-	-	-	-	-	-	X	X	X	X	X	X					
II				A	A						:	:	II	II	II	//																																								

Умовні позначення:

 - Теоретичне навчання

: - Екзаменаційна сесія

П - Педагогічна практика

- - Канікули

II - підготовка до ЄДКІ, атестаційного екзамену, кваліфікаційної роботи

≡ -

X - Виробнича практика

O - Навчальна практика

Д - Дослідницька практика

A - Проміжна атестація

// - атестація здобувачів вищої освіти, захист кваліфікаційної роботи

1	2	3	4	5	6	7	8	9	10	11	12	13	14	15	16	17
OK14	Захист магістерської кваліфікаційної роботи	30	1													
	Всього	1320	44	6	2	1	315	150	85	80	615	60	180	15	2	6

ВИБІРКОВІ КОМПОНЕНТИ ОПП

Цикл загальної підготовки

VKY1	Вибір з каталогу	90	3		2		30	15		15	60				2	
VKY2	Вибір з каталогу	90	3		2		30	15		15	60				2	
	Всього	180	6	0	2	0	60	30	1	30	120	0	0	0	2	0

Цикл спеціальної (фахової) підготовки

VK1	Дизайн ландшафту	150	5	2			45	30	15		105				3	
VK2	Паркознавство	150	5	2			45	15	30		105				3	
VK3	Концептуальне проектування СПО	150	5	3			40	20	20		110					4
VK4	Геопластика в дизайні ландшафту	150	5	2			45	15	30		105				3	
VK5	Вертикальне планування СПО	150	5	2			45	15	30		105				3	
VK6	Сади на штучних основах	150	5	2			45	30	15		105				3	
VK7	Лісопаркове господарство	150	5	3			40	20	20		110					4
VK8	Дизайн ландшафтних конструкцій	150	5	2			45	15	30		105				3	
VK9	Екотехнології декоративного садівництва	150	5	2			45	30	15		105				3	
VK10	Організація та сервіс кантрі-рекреації	150	5	3			40	20	20		110					4
VK11	Заповідне паркознавство та фітоценологія	150	5	2			45	15	30		105				3	
VK12	Терапевтичні сади	150	5	2			45	15	30		105				3	
VK13	Вертикальне озеленення	150	5	2			45	15	30		105				3	
VK14	Сучасні технології та нормативно-правова база декоративного розсадництва	150	5	2			45	15	30		105				3	
VK15	Контейнерна культура декоративних рослин	150	5	3			40	20	20		110					4
VK16	Методи біотехнології в декоративному розсадництві	150	5	2			45	15	30		105				3	
	Всього	600	20	4	0	0	175	80	95	0	425	0	0	0	9	4

Загальний обсяг обов'язкових компонентів

		1920	64	10	3	2	500	235	105	160	1030	60	180	18	6	14
--	--	------	----	----	---	---	-----	-----	-----	-----	------	----	-----	----	---	----

Загальний обсяг вибірових компонентів

1	2	3	4	5	6	7	8	9	10	11	12	13	14	15	16	17
		780	26	4	2	0	235	110	95	30	545	0	0	0	13	4
	Кількість екзаменів			14												
	Кількість заліків				5											
	Кількість курсових проектів і робіт					2										
Всього годин навчальних занять																
		2700	90				735	345	200	190	1575	60	180	18	19	18

III. СТРУКТУРА НАВЧАЛЬНОГО ПЛАНУ

Назва освітньої компоненти	Години	Кредити	%
Обов'язкові компоненти ОПП	1920	64	71.11
Цикл загальної підготовки	600	20	22.22
Цикл спеціальної (фахової) підготовки	1320	44	48.89
Вибіркові компоненти ОПП	780	26	28.89
Цикл загальної підготовки	180	6	6.67
Цикл спеціальної (фахової) підготовки	600	20	22.22
Разом за ОПП	2700	90	100

IV. ЗВЕДЕНІ ДАНІ ПРО БЮДЖЕТ ЧАСУ, ТИЖНІ

Рік навчання	Теоретичне навчання	Екзаменаційна сесія	Практична підготовка	Підготовка кваліфікаційної роботи	Атестація здобувачів	Канікули
1	30	4	8	1	0	9
2	10	2	0	3	1	0
Разом за ОПП	40	6	8	4	1	9

V. ПРАКТИЧНА ПІДГОТОВКА

№	Вид практики	Семестр	Години	Кредити	Кількість тижнів
1	Начальна практика	2	60	2	2
2	Виробнича практика	2	180	6	6

VI. КУРСОВІ РОБОТИ І ПРОЕКТИ

№	Назва освітньої компоненти	Години	Кредити	Курсова робота	Курсовий проект	Семестр
1	Комп'ютерні технології проектування СПО	30	1		+	2
2	Реконструкція та реставрація СПО	30	1		+	1

VII. АТЕСТАЦІЯ ЗДОБУВАЧІВ ВИЩОЇ ОСВІТИ

№	Складова атестації	Години	Кредити	Кількість тижнів
1	Підготовка кваліфікаційної роботи	120	4	4
2	Захист кваліфікаційної роботи	30	1	1

VIII. ЗВЕДЕНІ ДАНІ ПРО КІЛЬКІСТЬ КРЕДИТІВ

Курс	Семестр	Кількість кредитів	Всього за навчальний рік
1	1	25	60
	2	35	
2	3	30	30
Разом			90