



МІНІСТЕРСТВО ОСВІТИ І НАУКИ УКРАЇНИ
НАЦІОНАЛЬНИЙ УНІВЕРСИТЕТ БІОРЕСУРСІВ
І ПРИРОДОКОРИСТУВАННЯ УКРАЇНИ

ЗАТВЕРДЖЕНО

Протокол №__
від __квітня 2026 року

засідання вченої ради НУБіП України

Ректор _____ Вадим ТКАЧУК

Освітньо-професійна програма вводиться в дію
з 01 вересня 2026 року

ОСВІТНЬО-ПРОФЕСІЙНА ПРОГРАМА

«Лісове господарство»

підготовки здобувачів вищої освіти

першого (бакалаврського) рівня вищої освіти

за спеціальністю Н4 Лісове господарство
код найменування

галузі знань Н Сільське, лісове, рибне господарство та
ветеринарна медицина
шифр найменування

Кваліфікація: бакалавр з лісового господарства

*Стандарт вищої освіти затверджено
наказом МОН України від «05» 12. 2018 р. №1342*

Київ – 2026

ЛИСТ ПОГОДЖЕННЯ
освітньо-професійної програми
«Лісове господарство»

Проректор з науково-педагогічної
роботи та цифрової трансформації _____ **Олена ГЛАЗУНОВА**

Керівник центру забезпечення якості освіти _____ **Ярослав РУДИК**

Начальник навчального відділу _____ **Оксана ЗАЗИМКО**

Директор навчально-наукового інституту лісового
і садово-паркового господарства _____ **Роман ВАСИЛИШИН**

Гарант програми _____ **Наталія ПУЗРІНА**

ПЕРЕДМОВА

Освітньо-професійна програма (ОПП) для підготовки здобувачів вищої освіти першого (бакалаврського) рівня вищої освіти за спеціальністю Н4 «Лісове господарство» містить обсяг кредитів ЄКТС, необхідний для здобуття відповідного ступеня вищої освіти; перелік компетентностей випускника; нормативний зміст підготовки здобувачів вищої освіти, сформульований у термінах результатів навчання; форми атестації здобувачів вищої освіти; вимоги до наявності системи внутрішнього забезпечення якості вищої освіти.

Розроблено проектною групою у складі:

- 1. Пузріна Наталія Василівна**, кандидат сільськогосподарських наук, доцент, завідувач кафедри лісівництва, **гарант програми**.
- 2. Свинчук Віктор Адамович**, кандидат сільськогосподарських наук, доцент, доцент кафедри таксації лісу та лісового менеджменту.
- 3. Сендонін Сергій Євгенович**, кандидат сільськогосподарських наук, доцент, доцент кафедри лісівництва.
- 4. Кайдик Олександр Юрійович**, кандидат сільськогосподарських наук, доцент, доцент кафедри відтворення лісів та лісових меліорацій.

Рецензії-відгуки зовнішніх стейкхолдерів:

- 1.
- 2.

1. Профіль освітньо-професійної програми
«Лісове господарство»
зі спеціальності Н4 «Лісове господарство»

| 1 – Загальна інформація | |
|---|---|
| Повна назва закладу вищої освіти та структурного підрозділу | Національний університет біоресурсів і природокористування України Навчально-науковий інститут лісового і садово-паркового господарства |
| Ступінь вищої освіти та назва кваліфікації мовою оригіналу | Бакалавр. Бакалавр з лісового господарства |
| Офіційна назва освітньо-професійної програми | Лісове господарство |
| Тип диплому та обсяг освітньо-професійної програми | Диплом бакалавра, одиничний 240 кредитів ЄКТС, термін навчання 3 роки 10 місяців |
| Наявність акредитації | Сертифікат про акредитацію Серія НД №1193051, видано 6 вересня 2017 року, Міністерством освіти і науки України Термін дії сертифіката до 1 липня 2025 року |
| Цикл/рівень | НРК України – 6 рівень, FQ -ЕНЕА – перший цикл, EQF-LLL – 6 рівень |
| Передумови | Умови вступу визначаються «Правилами прийому до Національного університету біоресурсів і природокористування України», затвердженими Вченою радою. Наявність повної загальної середньої освіти. |
| Мова(и) викладання | Українська |
| Термін дії освітньо-професійної програми | До 1 липня 2030 року |
| Інтернет-адреса постійного розміщення опису освітньо-професійної програми | https://nubip.edu.ua/osvitni-prohramy-pidhotovky-zdobuvachiv-osvitnoho-stupenya-bakalavr-2025-2026-nr |
| 2 – Мета освітньо-професійної програми | |
| Метою освітньо-професійної програми є формування у майбутнього фахівця здатності динамічно поєднувати знання, уміння, комунікативні навички і спроможності з автономною діяльністю та відповідальністю під час вирішення завдань і проблемних питань у галузі лісового господарства стосовно відтворення лісів, вирощування, догляду за лісом, таксації, лісовпорядкування, використання лісових ресурсів та заготівлі деревини, а також виявлення шкідливих комах лісових біоценозів і діагностики збудників хвороб лісу, обмеження їх шкодочинності, виробничо-фінансової діяльності та впровадження інноваційних технологій у професійну діяльність. | |
| 3 – Характеристика освітньо-професійної програми | |
| Предметна область | Об'єкт вивчення та діяльності: лісові екосистеми, лісове та мисливське господарство Цілі навчання: підготовка фахівців, здатних вирішувати виробничі питання зі створення, вирощування, догляду, формування лісових насаджень, їх інвентаризації та проектування лісогосподарських заходів, використання лісових ресурсів, заготівлі деревини Теоретичний зміст предметної області: - наукові і соціально-економічні принципи, покладені в основу лісового господарства; - створення, вирощування, формування та оцінювання лісових |

| | |
|---|--|
| | <p>насаджень, використання корисних властивостей лісів та ресурсів, вплив лісів на суспільство і навколишнє середовище</p> <p>Методи, методика та технології: загальнонаукові методи пізнання, обробки та інтеграції теорії і практики в лісовому господарстві. Сучасні методики досліджень стану лісів, оцінювання лісових ресурсів та біотичної продуктивності, засобами та технологіями створення, вирощування і формування лісових насаджень, використання лісових ресурсів.</p> <p>Інструменти та обладнання: машини, механізми та інструменти до технологічних процесів створення, вирощування, догляду, формування лісових насаджень, інвентаризації та використання лісових ресурсів, заготівлі деревини на базі природозберігаючих технологій та екологічної безпеки.</p> <p>(Н Сільське, лісове, рибне господарство та ветеринарна медицина Н4 «Лісове господарство»)</p> |
| Орієнтація освітньо-професійної програми | Освітньо-професійна |
| Основний фокус освітньо-професійної програми та спеціалізації | <p>Спеціальна освіта в галузі Н Сільське, лісове, рибне господарство та ветеринарна медицина, спеціальності Н4 «Лісове господарство».</p> <p>Ключові слова: ліс, садивний матеріал, відтворення, лісові культури, природне поновлення, головне користування, проміжне користування, типологія, лісівничо-таксаційні показники, лісовпорядкування, лісова пожежа, шкідливі комахи, збудники хвороб, патологія.</p> |
| Особливості освітньо-професійної програми | <p>Освоєння програми вимагає обов'язковою умовою проходження навчальних, технологічної та виробничої практики на лісгосподарських підприємствах. Унікальність ОП полягає у вибудові інноваційного тренду підготовки фахівців через синергію інтенсивного практикоорієнтованого навчання та безпосередньої участі студентів у польових наукових дослідженнях лісових екосистем. Ефективність підходу полягає у залученні майбутніх лісівників до генерації нових знань для вирішення критичних проблем галузі - від адаптації лісів до кліматичних змін до впровадження методів наближеного до природи лісівництва. Це трансформує освітній процес у потужний майданчик для здобуття професійних компетентностей, що відповідають найвищим вимогам сучасного ринку праці та екологічним викликам сьогодення.</p> |
| 4 – Придатність випускників до працевлаштування та подальшого навчання | |
| Придатність до працевлаштування | <p>Згідно з чинною редакцією Національного класифікатора України: Класифікатор професій (ДК 003:2010) та International Standard Classification of Occupations 2008 (ISCO-08) випускник з професійною кваліфікацією «Бакалавр з лісового господарства» може працевлаштуватися на посади з наступною професійною назвою робіт:</p> <p>2213.2 інженер з лісових культур; 2213.2 інженер з лісозаготівель; 2213.2 інженер з лісокористування; 2213.2 інженер з лісосировинних ресурсів; 2213.2 інженер з охорони та захисту лісу; 2213.2 інженер лісового господарства;</p> |

| | |
|-------------------------------------|---|
| | <p>2213.2 інженер-лісопатолог; 2213.2 мисливствознавець. 3212 технік лісового господарства; 3212 технік мисливського господарства; 3212 технік-лісопатолог; 3212 технік-таксатор.</p> |
| Подальше навчання | <p>Бакалавр зі спеціальності «Лісове господарство» має право продовжити навчання для отримання ОС «Магістр» зі спеціальності «Лісове господарство» або з інших споріднених спеціальностей.</p> |
| 5 – Викладання та оцінювання | |
| Викладання та навчання | <p>Студентоцентроване навчання, технологія проблемного і диференційованого навчання, технологія інтенсифікації та індивідуалізації навчання, технологія програмованого навчання, інформаційна технологія, технологія розвивального навчання, кредитно-трансферна система організації навчання, електронне навчання в системі elearn.nubip.edu.ua, самонавчання, навчання на основі досліджень.</p> <p>Викладання проводиться у вигляді: лекції, мультимедійної лекції, інтерактивної лекції, семінарів, практичних занять, лабораторних робіт, самостійного навчання на основі підручників та конспектів, консультації з викладачами</p> |
| Оцінювання | <p>Види контролю: поточний, тематичний, періодичний (модульний), підсумковий, самоконтроль.</p> <p>Екзамени та диференційовані заліки проводяться відповідно до вимог «Положення про екзамени та заліки в Національному університеті біоресурсів і природокористування України».</p> <p>У НУБіП України використовується рейтингова форма контролю після закінчення логічно завершеної частини лекційних і практичних занять (модуля) з певної дисципліни. Ці результати враховуються під час виставлення підсумкової оцінки.</p> <p>Рейтингове оцінювання знань студентів не скасовує традиційну систему оцінювання, а існує поряд із нею. Воно робить систему оцінювання більш гнучкою, об'єктивною і сприяє систематичній та активній самостійній роботі студентів протягом усього періоду навчання, забезпечує здорову конкуренцію між студентами у навчанні, сприяє виявленню і розвитку творчих здібностей студентів.</p> <p>Рейтинг студента із засвоєння навчальної дисципліни складається з рейтингу з навчальної роботи – 70 балів та рейтингу з атестації – 30 балів. Таким чином, на оцінювання засвоєння змістових модулів, на які поділяється навчальний матеріал дисципліни, передбачається 70 балів. Рейтингові оцінки із змістових модулів, як і рейтинг з атестації, теж обчислюють за 100-бальною шкалою.</p> <p>Письмові екзамени із співбесідою, здача звітів та захист лабораторних/практичних робіт, рефератів як самостійної роботи, проведення дискусій, семінарів та модулів.</p> |
| 6 – Програмні компетентності | |
| Інтегральна компетентність | <p>Здатність розв'язувати складні спеціалізовані задачі та практичні проблеми у галузі лісового і мисливського господарства або у процесі навчання, що передбачає застосування певних теорій та методів лісівничої науки і характеризується комплексністю та відповідністю природних зональних умов.</p> |
| Загальні компетентності (ЗК) | <p>ЗК 01. Здатність реалізувати свої права і обов'язки як члена суспільства, усвідомлювати цінності громадянського (вільного демократичного) суспільства, та необхідність його сталого</p> |

| | |
|--|--|
| | <p>розвитку, верховенства права, прав і свобод людини громадянина в Україні.</p> <p>ЗК 02. Здатність зберігати та примножувати моральні, культурні, наукові цінності і досягнення суспільства на основі розуміння історії та закономірностей розвитку предметної області, її місця у загальній системі знань про природу і суспільство та у розвитку суспільства, техніки і технологій, використовувати різні види та форми рухової активності для активного відпочинку та ведення здорового способу життя.</p> <p>ЗК 03. Цінування та повага до різноманітності та мультикультурності.</p> <p>ЗК 04. Здатність спілкуватися державною мовою як усно, так і письмово.</p> <p>ЗК 05. Здатність спілкуватися іноземною мовою.</p> <p>ЗК 06. Здатність до абстрактного мислення, аналізу та синтезу.</p> <p>ЗК 07. Знання та розуміння предметної області та розуміння професії.</p> <p>ЗК 08. Здатність застосовувати знання у практичних ситуаціях.</p> <p>ЗК 09. Здатність вчитися і оволодівати сучасними знаннями.</p> <p>ЗК 10. Прагнення до збереження навколишнього середовища.</p> <p>ЗК 11. Навички здійснення безпечної діяльності.</p> <p>ЗК 12. Здатність до пошуку, оброблення та аналізу інформації з різних джерел.</p> <p>ЗК 13. Здатність ухвалювати рішення та діяти, дотримуючись принципу неприпустимості корупції та будь-яких інших проявів недоброчесності.</p> <p>ЗК 14. Здатність захищати Батьківщину.</p> |
| <p>Спеціальні (фахові, предметні) компетентності (СК)</p> | <p>СК 01. Здатність застосовувати знання й уміння лісівничої науки й практичний досвід ведення лісового господарства.</p> <p>СК 02. Здатність проводити лісівничі вимірювання та дослідження.</p> <p>СК 03. Здатність використовувати знання й практичні навички для аналізу біологічних явищ і процесів, біометричної обробки дослідних даних та їх математичного моделювання.</p> <p>СК 04. Здатність аналізувати стан дерев, лісостанів, особливості їх росту і розвитку на основі вивчення дослідних даних, літературних джерел та нормативно-довідкових матеріалів.</p> <p>СК 05. Здатність вирішувати поставлені завдання зі створення насаджень, їх вирощування та формування на основі вивчення літературних та нормативних джерел передового виробничого досвіду.</p> <p>СК 06. Здатність вибрати типове обладнання та інструменти для вирішення сформульованого завдання, а також оцінити економічну ефективність його виконання</p> <p>СК 07. Здатність вирішувати поставлені завдання з інвентаризації лісів, оцінювати лісові ресурси та продукцію.</p> <p>СК 08. Здатність вирішувати поставлені завдання з мисливства та забезпечувати ведення мисливського господарства в лісовому фонді.</p> <p>СК 09. Здатність розробляти проектну документацію, зокрема описи, положення, інструкції та інші документи.</p> <p>СК 10. Здатність організовувати роботу малих колективів виконавців.</p> <p>СК 11. Здатність планувати й реалізовувати ефективні заходи з організації господарства, підвищення продуктивності насаджень та їх біологічної стійкості, ощадливого, на екологічних засадах,</p> |

| | |
|--|---|
| | <p>використання лісових ресурсів.</p> <p>СК 12. Екологічні мислення і свідомість, ставлення до природи як унікальної цінності, що забезпечує умови проживання людства, особиста відповідальність за стан довкілля на місцевому, регіональному, національному і глобальному рівнях.</p> |
| 7 – Програмні результати навчання | |
| Програмні результати навчання (ПРН) | <p>ПРН 01. Аналізувати основні етапи та закономірності історичного розвитку для формування громадянської позиції, формування національної гідності та патріотизму</p> <p>ПРН 02. Прагнути до самоорганізації та самоосвіти.</p> <p>ПРН 03. Проводити літературний пошук українською та іноземними мовами і аналізувати отриману інформацію.</p> <p>ПРН 04. Володіти базовими гуманітарними, природничо-науковими та професійними знаннями для вирішення завдань з організації та ведення лісового господарства.</p> <p>ПРН 05. Розуміти і застосовувати особливості процесів росту і розвитку лісових насаджень, теорії та принципи ведення лісового і мисливського господарства для вирішення завдань професійної діяльності.</p> <p>ПРН 06. Здійснювати підбір і використання необхідного обладнання, інструментів для організації виробничого процесу з урахуванням екологічних, технічних та технологічних можливостей.</p> <p>ПРН 07. Застосовувати законодавчі акти, нормативно-довідкові матеріали, організаційно-управлінську документацію з організації та ведення лісового і мисливського господарства, знання з економіки та права для забезпечення ефективної виробничої діяльності.</p> <p>ПРН 08. Проектувати та організовувати ведення лісового та мисливського господарства відповідно до встановлених вимог.</p> <p>ПРН 09. Застосовувати лісівничі загальновідомі методи збору дослідного матеріалу та його статистичного опрацювання.</p> <p>ПРН 10. Аналізувати результати досліджень лісівничо-таксаційних показників дерев, деревостанів, їх продуктивності, стану насаджень та довкілля, стану мисливських тварин та їх кормової бази.</p> <p>ПРН 11. Оцінювати значимість отриманих результатів досліджень дерев, деревостанів, насаджень, лісових масивів і стану довкілля, стану мисливських тварин та їх кормової бази і робити аргументовані висновки.</p> <p>ПРН 12. Інтегрувати та удосконалювати виробничі процеси ведення лісового господарства відповідно до чинних вимог.</p> <p>ПРН 13. Демонструвати повагу до етичних принципів та формувати етичні засади співпраці в колективі.</p> <p>ПРН 14. Виконувати чітко та якісно професійні завдання, удосконалювати технологію їх виконання та навчати інших.</p> <p>ПРН 15. Впроваджувати розроблені проектні рішення у виробництво та забезпечувати ведення лісового господарства на засадах наближеного до природи лісівництва.</p> <p>ПРН 16. Організувати результативні та безпечні умови праці.</p> <p>ПРН 17. Неухильно дотримуватися принципів та норм академічної етики та доброчесності.</p> <p>ПРН 18. Опанувати базові загальновійськові знання та вміння, необхідні для виконання конституційного обов'язку щодо захисту Вітчизни, незалежності та територіальної цілісності України.</p> |
| 8 – Ресурсне забезпечення реалізації програми | |
| Кадрове забезпечення | Всього науково-педагогічних працівників – 84 у т.ч. |

| | |
|--|--|
| | <ul style="list-style-type: none"> - академіки та член-кореспонденти громадських академій – 29 - доктори наук, професори – 17 - кандидати наук, доценти – 62 |
| <p>Матеріально-технічне забезпечення</p> | <p>Навчально-лабораторна база структурних підрозділів навчально-наукового інституту лісового і садово-паркового господарства дає змогу організовувати та проводити заняття з усіх навчальних дисциплін на задовільному рівні. Для проведення лекційних занять використовуються мультимедійні проектори, навчальні лабораторії обладнані необхідними приладами та інструментами. Кафедри мають усе необхідне обладнання і прилади для проведення занять, а саме: електронні мірні вилки, електронні висотоміри, мініметеостанції, вікові і прирісні свердлики, бусолі, Field-Mar – мобільна польова ГІС (географічна інформаційна система), обладнання для електронного обліку деревини, анемометри, психрометри, люксметри, посадкові труби, мікроскопи, рН-метри, електронні ваги, агрегати призначені для механізації лісгосподарських робіт та лісоексплуатації тощо.</p> |
| <p>Інформаційне та навчально-методичне забезпечення</p> | <p>Віртуальне освітнє середовище НУБіП України об'єднує веб-сайт університету (nubip.edu.ua), що містить інформацію про освітні програми, факультети, ННІ, кафедри, розклад занять, контакти викладачів та іншу інформацію; навчально-інформаційний портал (elearn.nubip.edu.ua), на якому розміщені електронні курси навчальних дисциплін; інформаційну систему «Е-деканат», особистий кабінет студента (my.nubip.edu.ua), а також наукову бібліотеку НУБіП України.</p> <p>Читальні зали забезпечені бездротовим доступом до мережі Інтернет. Всі ресурси бібліотеки доступні через сайт університету: https://nubip.edu.ua/department/naukova-biblioteka.</p> <p>Бібліотечний фонд – багатогалузевий, нараховує понад 900 тис. примірників видань, у т.ч. рідкісних, авторефератів та повнотекстових дисертацій, більше 50 назв журналів та газет, які доступні в центральній бібліотеці та 5 філіях, 8 абонементів з видачі книг, 7 читальних залах на 527 місць з вільним доступом до мережі Інтернет. Електронні ресурси бібліотеки: електронний каталог, цифрова бібліотека (https://dglib.nubip.edu.ua) доступна з мережі Інтернет, яка містить понад 8000 повнотекстових видань; електронна бібліотека (доступна з локальної мережі університету), яка містить більше 9000 повнотекстових видань.</p> <p>Цифрова бібліотека НУБіП України була створена у листопаді 2019 р., доступна з мережі Інтернет та містить зараз 790 повнотекстових документів, серед них: 150 навчальних підручників та посібників; 117 монографій; 420 авторефератів дисертацій; 98 оцифрованих рідкісних та цінних видань з фондів бібліотеки (1795-1932 рр.).</p> <p>Важливим електронним ресурсом також є електронна бібліотека (з локальної мережі університету), де є понад 6400 повнотекстових документів (підручників, навчальних посібників, монографій, методичних рекомендацій).</p> <p>З січня 2017 р. в НУБіП України відкрито доступ до однієї із найбільших наукометричних баз даних Web of Science.</p> <p>З листопада 2017 року в НУБіП України відкрито доступ до наукометричної та універсальної реферативної бази даних SCOPUS видавництва Elsevier. Доступ здійснюється з локальної мережі університету за посиланням https://www.scopus.com. Відкрито доступ до Web of Science з локальної мережі</p> |

| | |
|---|--|
| | <p>університету за адресою: http://webofscience.com/. В 2022 році відкрито доступ до платформи Research4Life.</p> <p>Матеріали навчально-методичного забезпечення освітньо-професійної програми викладені на сторінці освітньої програми https://nubip.edu.ua/sites/default/files/u284/h4_lisove_gospodarstvo_lisove_gospodarstvo.pdf, а навчально-методичного забезпечення освітніх компонентів – на навчально-інформаційному порталі НУБіП України https://elearn.nubip.edu.ua/course/index.php?categoryid=227.</p> |
| 9 – Академічна мобільність | |
| Національна кредитна мобільність | На основі двосторонніх договорів між НУБіП України та закладами вищої освіти України. |
| Міжнародна кредитна мобільність | <p>Упродовж останніх років університет уклав 4 нові угоди про співробітництво у рамках програми «Еразмус+»: програма мобільності для науково-педагогічних працівників та студентів між Національним університетом біоресурсів і природокористування України та Варшавським університетом наук про життя (Польща) від 04.05.2023 р.; програма мобільності для науково-педагогічних працівників та студентів між Національним університетом біоресурсів і природокористування України та Школою вищої освіти Франції Yncréa від 14.08.2020 р.; програма мобільності для науково-педагогічних працівників та студентів між Національним університетом біоресурсів і природокористування України та Університет Гайзенгайм (Hochschule Geisenheim) (Німеччина) від 22.09.2019 р.; програма мобільності для керівників, науково-педагогічних працівників та студентів між Національним університетом біоресурсів і природокористування України та Університетом Дікле (Туреччина) від 08.11.2018 р.</p> <p>В межах розвитку мобільності студентів інститут співпрацює з: Міжнародним Інститутом Прикладного Системного Аналізу (IIASA), Австрія; факультетом лісівництва та екологічних досліджень та Глобальним інститутом сталого управління лісами Єльського університету (Yale University FES, GISF); факультетом лісових ресурсів Пенсільванського університету (Penn State); Інститутом ім. Джеймса Хаттона (Hutton Institute), Абердін, Шотландія; Вроцлавським природничим університетом, Польща; Шведським університетом сільськогосподарських наук, Швеція; Бернським університетом прикладних наук, Швейцарія.</p> <p>Університет продовжує співпрацю щодо мобільності студентів з закордонними навчальними закладами: Латвійський сільськогосподарський університет, Латвія; Університет екології та менеджменту в Варшаві, Польща; Університет Александра Стульгінскіса, Литва; Університет Дікле, Туреччина; Технічний університет Зволен, Словаччина; Університет прикладних наук Хохенхайм, Німеччина; Норвезький університет наук про життя, Норвегія; Шведський університет сільськогосподарських наук, Швеція; Університет Ллейда, Іспанія; Університет прикладних наук Вайєнштефан-Гріздорф, Німеччина; Загребський університет, Хорватія.</p> <p>Серед угод укладених університетом в останні роки:</p> <ol style="list-style-type: none"> 1. Угода про співпрацю між Національним університетом біоресурсів і природокористування України та Університетом прикладних наук Вайєнштефан-Гріздорф (Німеччина) від 29.11.2019 р. 2. Угода про співпрацю між Національним університетом біоресурсів і природокористування України та Вроцлавським університетом природничих наук (Польща) від 12.07.2021 р. 3. Договір про співробітництво та організацію взаємовідносин між |

| | |
|---|---|
| | <p>Національним університетом біоресурсів і природокористування України та Університетом аграрних наук і ветеринарної медицини в м. Клуж Напока (Румунія) № 75 від 29.06.2017 р.</p> <p>4. Угода про співробітництво та організацію взаємовідносин з Університетом аграрних наук м. Клуж Напока (Румунія) - №75 від 29.06.2017 р.</p> <p>5. Угода про співробітництво та організацію взаємовідносин з Інститутом зоології Словацької Академії Наук - №38 від 11.04.2017р.</p> |
| Навчання іноземних здобувачів вищої освіти | |

2. Перелік компонент освітньо-професійної програми та їх логічна послідовність

2.1. Перелік компонент ОПП

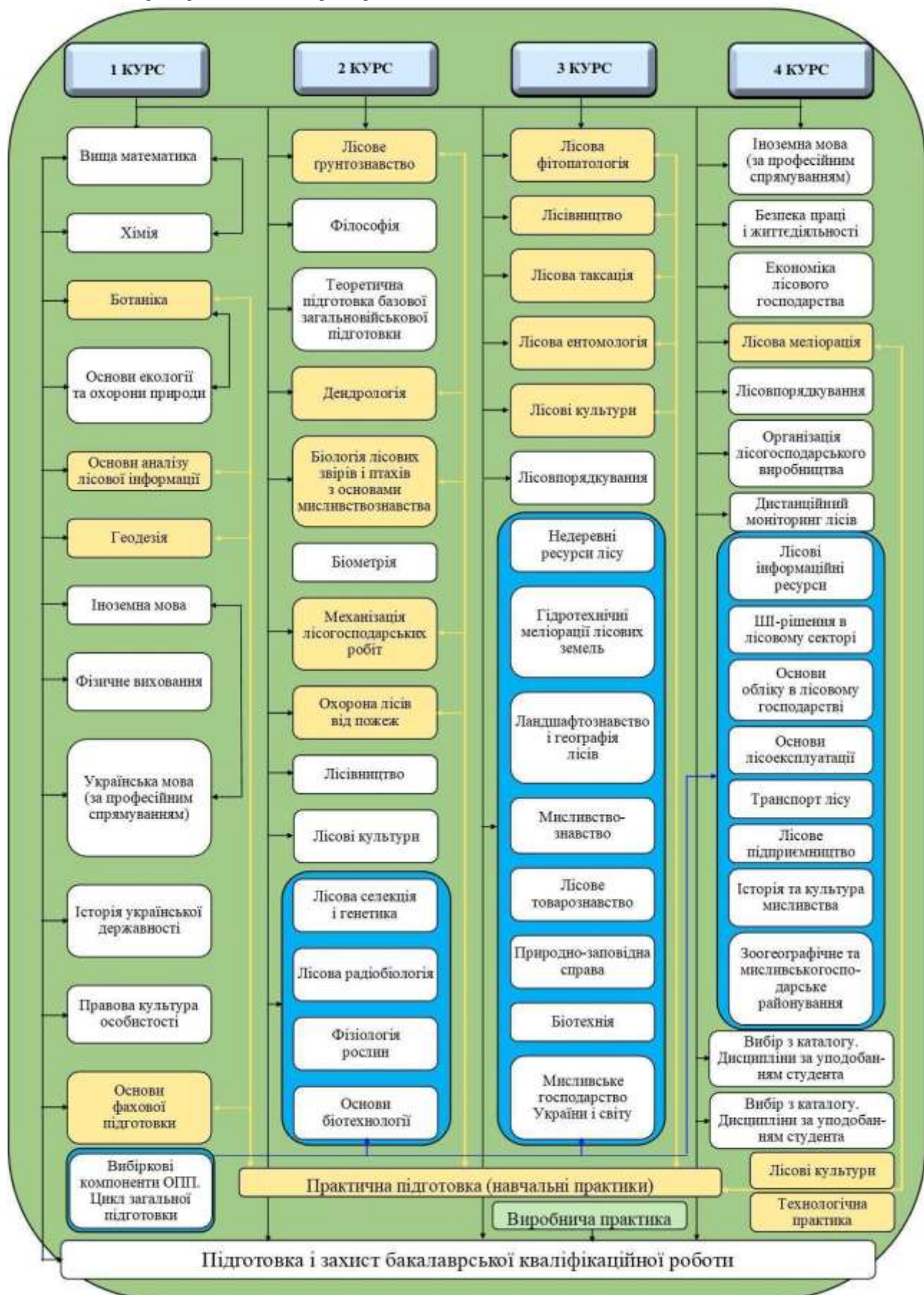
| Код н/д | Компоненти освітньої програми (навчальні дисципліни, курсові проекти (роботи), практики, кваліфікаційна робота) | Кількість кредитів | Форма підсумкового контролю |
|---|---|--------------------|-----------------------------|
| 1 | 2 | 3 | 4 |
| 1. ОБОВ'ЯЗКОВІ КОМПОНЕНТИ ОПП | | | |
| Цикл загальної підготовки | | | |
| OK1 | Вища математика | 4 | екзамен |
| OK2 | Хімія | 4 | екзамен |
| OK3 | Ботаніка | 10 | залік, екзамен |
| OK4 | Основи екології та охорони природи | 5 | екзамен |
| OK5 | Основи аналізу лісової інформації | 6 | екзамен |
| OK6 | Геодезія | 4 | екзамен |
| OK7 | Лісове ґрунтознавство | 4 | екзамен |
| OK8 | Іноземна мова | 4 | залік, екзамен |
| OK 9 | Іноземна мова за професійним спрямуванням | 3 | екзамен |
| OK10 | Фізичне виховання | 3 | залік, екзамен |
| OK11 | Українська мова (за професійним спрямуванням) | 3 | екзамен |
| OK12 | Історія української державності | 3 | екзамен |
| OK13 | Безпека праці і життєдіяльності | 4 | екзамен |
| OK14 | Правова культура особистості | 3 | екзамен |
| OK15 | Філософія | 3 | екзамен |
| OK16 | Теоретична підготовка базової загальнонавчальної підготовки | 3 | екзамен |
| Всього: | | 66 | |
| Цикл спеціальної (фахової) підготовки | | | |
| OK17 | Основи фахової підготовки | 6 | екзамен |
| OK18 | Дендрологія | 8 | залік, екзамен |
| OK19 | Біологія лісових звірів і птахів з основами мисливствознавства | 5 | екзамен |
| OK20 | Біометрія | 4 | екзамен |
| OK21 | Механізація лісгосподарських робіт | 5 | екзамен |
| OK22 | Охорона лісів від пожеж | 4 | екзамен |
| OK23 | Лісова фітопатологія | 4 | екзамен |
| OK24 | Лісівництво | 7 | залік, екзамен |
| OK25 | Лісова таксація | 6 | екзамен |
| OK26 | Лісова ентомологія | 4 | екзамен |
| OK27 | Лісові культури | 9 | залік, екзамен |
| OK28 | Економіка лісового господарства | 4 | екзамен |
| OK29 | Лісова меліорація | 4 | екзамен |
| OK30 | Лісовпорядкування | 7 | залік, екзамен |
| OK31 | Організація лісгосподарського виробництва | 4 | екзамен |
| OK32 | Дистанційний моніторинг лісів | 4 | екзамен |
| OK33 | Технологічна практика | 1 | залік |
| OK34 | Практична підготовка | 23 | |
| OK35 | Підготовка та захист бакалаврської кваліфікаційної роботи | 4 | |
| Всього: | | 113 | |
| Загальний обсяг обов'язкових компонентів | | 179 | |

2. ВИБІРКОВІ КОМПОНЕНТИ ОПП

| Цикл загальної підготовки | | | |
|----------------------------------|------------------|----------|-------|
| ВКУ 1 | Вибір з каталогу | 3 | залік |
| ВКУ 2 | Вибір з каталогу | 3 | залік |
| Всього | | 6 | |

| Цикл спеціальної (фахової) підготовки | | | |
|--|--|------------|---------|
| ВК1 | Лісова селекція і генетика | 6 | екзамен |
| ВК2 | Лісова радіобіологія | 6 | екзамен |
| ВК3 | Фізіологія рослин | 6 | екзамен |
| ВК4 | Основи біотехнології | 6 | екзамен |
| ВК5 | Недеревні ресурси лісу | 6 | екзамен |
| ВК6 | Гідротехнічні меліорації лісових земель | 6 | екзамен |
| ВК7 | Ландшафтознавство і географія лісів | 6 | екзамен |
| ВК8 | Мисливствознавство | 6 | екзамен |
| ВК9 | Лісове товарознавство | 4 | екзамен |
| ВК10 | Природно-заповідна справа | 4 | екзамен |
| ВК11 | Біотехнія | 4 | екзамен |
| ВК12 | Мисливське господарство України і світу | 4 | екзамен |
| ВК13 | Лісові інформаційні ресурси | 3 | екзамен |
| ВК14 | ШІ-рішення в лісовому секторі | 3 | екзамен |
| ВК15 | Основи обліку в лісовому господарстві | 4 | екзамен |
| ВК16 | Основи лісоексплуатації | 4 | екзамен |
| ВК17 | Транспорт лісу | 4 | екзамен |
| ВК18 | Лісове підприємництво | 4 | екзамен |
| ВК19 | Історія та культура мисливства | 4 | екзамен |
| ВК20 | Зоогеографічне та мисливськогосподарське районування | 4 | екзамен |
| Всього | | 55 | |
| Загальний обсяг вибірових компонентів | | 61 | |
| Разом за ОПП | | 240 | |

2.2. Структурно-логічна схема підготовки бакалаврів освітньо-професійної програми «ЛІСОВЕ ГОСПОДАРСТВО»



3. Форма атестації здобувачів вищої освіти

Атестація випускників освітньо-професійної програми спеціальності **Н4 «Лісове господарство»** проводиться у формі захисту бакалаврської кваліфікаційної роботи та завершується видачею документу встановленого зразка про присудження їм ступеня бакалавр із присвоєнням кваліфікації бакалавр з лісового господарства.

Атестація здійснюється відкрито і публічно.

4. Матриця відповідності програмних компетентностей компонентам освітньо-професійної програми «Лісове господарство»

| Компетентності | ОК 1 | ОК 2 | ОК 3 | ОК 4 | ОК 5 | ОК 6 | ОК 7 | ОК 8 | ОК 9 | ОК 10 | ОК 11 | ОК 12 | ОК 13 | ОК 14 | ОК 15 | ОК 16 | ОК 17 | ОК 18 | ОК 19 | ОК 20 | ОК 21 | ОК 22 | ОК 23 | ОК 24 | ОК 25 | ОК 26 | ОК 27 | ОК 28 | ОК 29 | ОК 30 | ОК 31 | ОК 32 | ОК 33 | ОК 34 | ОК 35 | | | |
|----------------|------|------|------|------|------|------|------|------|------|-------|-------|-------|-------|-------|-------|-------|-------|-------|-------|-------|-------|-------|-------|-------|-------|-------|-------|-------|-------|-------|-------|-------|-------|-------|-------|---|---|---|
| ЗК 01 | | | | | | | | | | | | | • | • | | | | | | | | | | | | | | | | | | | | | | | | |
| ЗК 02 | | | | • | | | | | | | • | • | | | • | | • | | | | | | | | | | | | | | | | | | | | | |
| ЗК 03 | | | | | | | | • | • | • | | • | • | • | | | | | | | | | | | | | | | | | | | | | | | | |
| ЗК 04 | | | | | | | | | | | • | • | | | | | | | | | | | | | | | | | | | | | | | | | | |
| ЗК 05 | | | | | | | | • | • | • | | | | | | | | | | | | | | | | | | | | | | | | | | | | |
| ЗК 06 | | | | | | | | | | | | | | | | | | | | | | | | | | • | | | | | | | | | | | | • |
| ЗК 07 | • | • | • | • | • | • | • | • | • | • | • | • | • | • | • | | • | • | • | • | • | • | • | • | • | • | • | • | • | • | • | • | • | • | • | • | • | |
| ЗК 08 | • | • | • | • | • | • | • | • | • | • | • | • | • | • | • | | • | • | • | • | • | • | • | • | • | • | • | • | • | • | • | • | • | • | • | • | • | |
| ЗК 09 | • | • | • | • | • | • | • | • | • | • | • | • | • | • | • | | • | | • | • | • | • | • | • | | • | • | • | • | • | • | • | • | • | • | • | • | |
| ЗК 10 | | | | • | | | | | | | | | | | • | | | | • | | • | • | • | • | | • | • | | • | • | | | | • | • | | | |
| ЗК 11 | | • | | • | | | | | | | | | | • | | | | | | | • | • | | | | • | | | | | • | | • | • | | • | | |
| ЗК 12 | | | | | | | | | | | | | | | • | | | | | | | | | | • | | • | • | | | • | • | | | | | • | |
| ЗК 13 | | | | | | | | | | | | | | | | | • | | | | | | | | | | | | | | | | | | | | • | |
| ЗК 14 | | | | | | | | | | | | | | | | • | | | | | | | | | | | | | | | | | | | | | | |
| СК 01 | | | | • | | | | | | | | | | | | | | | | | | • | | • | | • | • | • | | • | • | | • | • | | • | • | |
| СК 02 | | | | | | • | | | | | | | | | | | | | | | • | | | • | • | • | • | • | | | • | • | | • | • | | • | |
| СК 03 | | | | • | | | | | | | | | | | | | | | • | • | • | | | • | • | • | • | • | | • | • | | | • | • | | • | |
| СК 04 | | | | • | • | | | | | | | | | | | | | • | | • | | | | • | • | • | • | • | | • | • | | • | • | | • | • | |
| СК 05 | | | | | | | | • | • | | | | | | | | | | | | | | | • | | | • | | • | • | | | • | • | | • | • | • |
| СК 06 | | | | | | | | | | | | | | | | | | | | | • | • | | | • | • | | • | | • | • | | • | • | • | • | • | |
| СК 07 | | | | | | | | | | | | | | | | | | | | | | | | | | • | | | | • | • | • | • | • | • | • | • | • |
| СК 08 | | | | | | | | | | | | | | | | | | | | • | | | | | | | | | | | | | | | | | • | |
| СК 09 | | | | | | | | | | | | | | | | | | | | | | | | | | | | • | | | • | | | • | • | | • | • |
| СК 10 | | | | | | | | | | | | | | | | | | | | | | | | | • | | • | | | | • | | | • | • | | • | |
| СК 11 | | | | • | | | | | | | | | | | | | | | | | | | | • | • | | • | • | | • | • | • | | • | • | | • | |
| СК 12 | | | | • | | | | | | | | | | | • | | | | | | | | | • | | | | | | | • | | | | | | • | |

6. ЛИСТ ОБЛІКУ ЗМІН ТА ОНОВЛЕННЯ ОСВІТНЬОЇ ПРОГРАМИ

| Предмет змін | 2025 р. | 2026 р. | 2027 р. |
|--|---|---------|---------|
| У разі модернізації при зміні законодавства | | | |
| Предметна область (галузь знань, спеціальність) | На вимогу Постанови КМУ від 30.08.2024 р. № 1021 «Про внесення змін до переліку галузей знань і спеціальностей, за якими здійснюється підготовка здобувачів вищої та фахової передвищої освіти» змінено назви галузі та спеціальності ОП. | | |
| Основний фокус освітньої програми | | | |
| Компетентності | | | |
| Програмні результати навчання | | | |
| При плановому оновленні | | | |
| Матриці відповідності ЗК, СК, ПРН | | | |
| Характеристики інформаційного та навчально-методичного забезпечення | | | |
| Структурно-логічна схема | На вимогу статті 101 Закону України «Про військовий обов'язок і військову службу» введено базову загальновійськову підготовку. Відповідно до додатку 3 наказу № 85 від 03.02.2025 р. «Про розроблення навчальних та робочих навчальних планів» внесені зміни в навчальні плани | | |
| Перелік освітніх компонентів (дисципліни, практики, курсові роботи/проекти, кваліфікаційні роботи) | На вимогу статті 101 Закону України «Про військовий обов'язок і військову службу» введено базову загальновійськову підготовку. | | |

**МІНІСТЕРСТВО ОСВІТИ І НАУКИ УКРАЇНИ
НАЦІОНАЛЬНИЙ УНІВЕРСИТЕТ БІОРЕСУРСІВ І ПРИРОДОКОРИСТУВАННЯ УКРАЇНИ**

ННІ лісового і садово-паркового господарства

**НАВЧАЛЬНИЙ ПЛАН
підготовки здобувачів вищої освіти 2026 року вступу**

| | |
|---------------------------------------|--|
| Рівень вищої освіти | Перший (бакалаврський) |
| Галузь знань | Н Сільське, лісове, рибне господарство та ветеринарна медицина |
| Спеціальність | Н4 «Лісове господарство» |
| Освітньо-професійна програма | «Лісове господарство» |
| Форма здобуття вищої освіти | денна |
| Термін навчання (обсяг кредитів ЄКТС) | 3 роки 10 місяців (240) |
| На основі | повної загальної середньої освіти |
| Освітній ступінь | «Бакалавр» |
| Кваліфікація | бакалавр з лісового господарства |

II. ПЛАН ОСВІТНЬОГО ПРОЦЕСУ

| № з/п | Назва освітньої компоненти | Загальний обсяг | | Форми контролю знань за семестрами | | | Аудиторні заняття | | | Самостійна робота | Практична підготовка | | Розподіл тижневих годин за курсами та семестрами | | | | | | | | |
|-----------------------------------|--|-----------------|-----------------------------|------------------------------------|-------|----------------|-------------------|--------------|-------------|-------------------|----------------------|--------------------|--|-----------------------------|----------|---------|----|----|----|----|-----|
| | | Годин | Кредитів (1ЄСТС 30 год). | Екзамен | Залік | Курсова робота | Всього | у тому числі | | | Навчальна практика | Виробнича практика | I курс | II курс | III курс | IV курс | | | | | |
| | | | | | | | | лекції | лабораторні | | | | практичні | Семестри | | | | | | | |
| | | | | | | | | | | | | | | 1с | 2с | 3с | 4с | 5с | 6с | 7с | 8с. |
| | | | | | | | | | | | | | | Кількість тижнів у семестрі | | | | | | | |
| 15 | 15 | 15 | 15 | 15 | 15 | 15 | 15 | 13 | | | | | | | | | | | | | |
| ОБОВ'ЯЗКОВІ КОМПОНЕНТИ ОПП | | | | | | | | | | | | | | | | | | | | | |
| Цикл загальної підготовки | | | | | | | | | | | | | | | | | | | | | |
| OK1 | Вища математика | 120 | 4 | 1 | | | 60 | 30 | | 30 | 60 | | | 4 | | | | | | | |
| OK2 | Хімія | 120 | 4 | 1 | | | 75 | 30 | 45 | | 45 | | | 5 | | | | | | | |
| OK3 | Ботаніка | 300 | 10 | 2 | 1 | | 195 | 75 | 120 | | 105 | 30 | | 7 | 6 | | | | | | |
| OK4 | Основи екології та охорони природи | 150 | 5 | 2 | | | 90 | 45 | | 45 | 60 | | | 6 | | | | | | | |
| OK5 | Основи аналізу лісової інформації | 180 | 6 | 2 | | | 105 | 30 | 75 | | 75 | 30 | | 7 | | | | | | | |
| OK6 | Геодезія | 120 | 4 | 2 | | | 75 | 30 | 45 | | 45 | 60 | | 5 | | | | | | | |
| OK7 | Лісове ґрунтознавство | 120 | 4 | 3 | | | 75 | 30 | 45 | | 45 | 30 | | | 5 | | | | | | |
| OK8 | Іноземна мова | 120 | 4 | 2 | 1 | | 60 | | | 60 | 60 | | | 2 | 2 | | | | | | |
| OK9 | Іноземна мова за професійним спрямуванням | 90 | 3 | 8 | 7 | | 56 | | | 56 | 34 | | | | | | | 2 | 2 | | |
| OK10 | Фізичне виховання | 90 | 3 | | 1, 2 | | 60 | | | 60 | 30 | | | 2 | 2 | | | | | | |
| OK11 | Українська мова (за професійним спрямуванням) | 90 | 3 | 1 | | | 30 | | | 30 | 60 | | | 2 | | | | | | | |
| OK12 | Історія української державності | 90 | 3 | 1 | | | 30 | 15 | | 15 | 60 | | | 2 | | | | | | | |
| OK13 | Безпека праці і життєдіяльності | 120 | 4 | 7 | | | 60 | 30 | | 30 | 60 | | | | | | | 4 | | | |
| OK14 | Правова культура особистості | 90 | 3 | 2 | | | 30 | 15 | | 15 | 60 | | | 2 | | | | | | | |
| OK15 | Філософія | 90 | 3 | 3 | | | 30 | 15 | | 15 | 60 | | | | 2 | | | | | | |
| OK16 | Теоретична підготовка базової загальної підготовки | 90 | 3 | 3 | | | 62 | 38 | | 24 | 28 | | | | 4 | | | | | | |

| № з/п | Назва освітньої компоненти | Загальний обсяг | | Форми контролю знань за семестрами | | | Аудиторні заняття | | | | Самостійна робота | Практична підготовка | | Розподіл тижневих годин за курсами та семестрами | | | | | | | |
|---|--|-----------------|--------------------------|------------------------------------|-----------|----------------|-------------------|--------------|-------------|------------|-------------------|----------------------|--------------------|--|-----------|-----------|-----------|-----------|-----------|-----------|-----------|
| | | Годин | Кредитів (1ЄСТС 30 год). | Екзамен | Залік | Курсова робота | Всього | у тому числі | | | | Навчальна практика | Виробнича практика | I курс | II курс | III курс | IV курс | | | | |
| | | | | | | | | лекції | лабораторні | практичні | | | | Семестри | | | | | | | |
| | | | | | | | | | | | | | | 1с | 2с | 3с | 4с | 5с | 6с | 7с | 8с. |
| | | | | | | | | | | | | | | Кількість тижнів у семестрі | | | | | | | |
| 15 | 15 | 15 | 15 | 15 | 15 | 15 | 13 | | | | | | | | | | | | | | |
| OK35 | Підготовка і захист бакалаврської кваліфікаційної роботи | 120 | 4 | | | | | | | | | | | | | | | | | | |
| Всього | | 3390 | 113 | 16 | 6 | 7 | 1495 | 652 | 429 | 414 | 1055 | 480 | 90 | 6 | 14 | 24 | 18 | 17 | 12 | 10 | |
| Загальний обсяг обов'язкових компонентів | | 5370 | 179 | 31 | 11 | 7 | 2588 | 1035 | 759 | 794 | 1942 | 630 | 90 | 30 | 30 | 25 | 24 | 18 | 17 | 18 | 12 |
| ВИБІРКОВІ КОМПОНЕНТИ ОПП | | | | | | | | | | | | | | | | | | | | | |
| Цикл загальної підготовки | | | | | | | | | | | | | | | | | | | | | |
| ВКУ1 | Вибір з каталогу | 90 | 3 | | 7 | | 30 | 15 | | 15 | 60 | | | | | | | | | 2 | |
| ВКУ2 | Вибір з каталогу | 90 | 3 | | 7 | | 30 | 15 | | 15 | 60 | | | | | | | | | 2 | |
| Всього | | 180 | 6 | | 2 | | 60 | 30 | | 30 | 120 | | | | | | | | | 4 | |
| Цикл спеціальної (фахової) підготовки | | | | | | | | | | | | | | | | | | | | | |
| ВК1 | Лісова селекція і генетика | 180 | 6 | 3 | | | 75 | 30 | 45 | | 105 | | | | | 5 | | | | | |
| ВК2 | Лісова радіобіологія | 180 | 6 | 3 | | | 75 | 30 | 45 | | 105 | | | | 5 | | | | | | |
| ВК3 | Фізіологія рослин | 180 | 6 | 4 | | | 60 | 30 | 30 | | 120 | | | | | 4 | | | | | |
| ВК4 | Основи біотехнології | 180 | 6 | 4 | | | 60 | 30 | 30 | | 120 | | | | 4 | | | | | | |
| ВК5 | Недеревні ресурси лісу | 180 | 6 | 5 | | | 60 | 30 | | 30 | 120 | | | | | | 4 | | | | |
| ВК6 | Гідротехнічні меліорації лісових земель | 180 | 6 | 5 | | | 60 | 30 | | 30 | 120 | | | | | | 4 | | | | |
| ВК7 | Ландшафтознавство і географія лісів | 180 | 6 | 5 | | | 60 | 30 | | 30 | 120 | | | | | | 4 | | | | |
| ВК8 | Мисливствознавство | 180 | 6 | 5 | | | 60 | 30 | | 30 | 120 | | | | | | 4 | | | | |
| ВК9 | Лісове товарознавство | 120 | 4 | 6 | | | 45 | 15 | | 30 | 75 | | | | | | | | 3 | | |
| ВК10 | Природно-заповідна справа | 120 | 4 | 6 | | | 45 | 15 | | 30 | 75 | | | | | | | | 3 | | |
| ВК11 | Біотехнія | 120 | 4 | 6 | | | 45 | 15 | | 30 | 75 | | | | | | | | 3 | | |
| ВК12 | Мисливське господарство України і світу | 120 | 4 | 6 | | | 45 | 15 | | 30 | 75 | | | | | | | | 3 | | |

| № з/п | Назва освітньої компоненти | Загальний обсяг | | Форми контролю знань за семестрами | | | Аудиторні заняття | | | | Самостійна робота | Практична підготовка | | Розподіл тижневих годин за курсами та семестрами | | | | | | | |
|--|--|-----------------|-----------------------------|------------------------------------|-----------|----------------|-------------------|-----------------------------|------------|-------------|-------------------|----------------------|--------------------|--|-----------|-----------|-----------|-----------|-----------|-----------|-----------|
| | | Годин | Кредитів (1ЄСТС 30 год). | Екзамен | Залік | Курсова робота | Всього | у тому числі | | | | Навчальна практика | Виробнича практика | I курс | II курс | III курс | IV курс | | | | |
| | | | | | | | | Семестри | | | | | | | | | | | | | |
| | | | | | | | | 1с | 2с | 3с | | | | 4с | 5с | 6с | 7с | 8с. | | | |
| | | | | | | | | Кількість тижнів у семестрі | | | | | | | | | | | | | |
| 15 | 15 | 15 | 15 | 15 | 15 | 15 | 13 | | | | | | | | | | | | | | |
| ВК13 | Лісові інформаційні ресурси | 90 | 3 | 7 | | 30 | 15 | 15 | | 60 | | | | | | | | | 2 | | |
| ВК14 | ШІ-рішення в лісовому секторі | 90 | 3 | 7 | | 30 | 15 | 15 | | 60 | | | | | | | | | 2 | | |
| ВК15 | Основи обліку в лісовому господарстві | 120 | 4 | 8 | | 40 | 14 | | 26 | 80 | | | | | | | | | | 3 | |
| ВК16 | Основи лісоексплуатації | 120 | 4 | 8 | | 40 | 14 | | 26 | 80 | | | | | | | | | | 3 | |
| ВК17 | Транспорт лісу | 120 | 4 | 8 | | 40 | 14 | | 26 | 80 | | | | | | | | | | 3 | |
| ВК18 | Лісове підприємництво | 120 | 4 | 8 | | 40 | 14 | | 26 | 80 | | | | | | | | | | 3 | |
| ВК19 | Історія та культура мисливства | 120 | 4 | 8 | | 40 | 14 | | 26 | 80 | | | | | | | | | | 3 | |
| ВК20 | Зоогеографічне та мисливськогосподарське районування | 120 | 4 | 8 | | 40 | 14 | | 26 | 80 | | | | | | | | | | 3 | |
| Всього | | 1650 | 55 | 12 | | 580 | 236 | 90 | 254 | 1070 | 0 | 0 | 0 | 0 | 5 | 4 | 8 | 9 | 2 | 12 | |
| Загальний обсяг вибірових компонентів | | 1830 | 61 | 12 | 2 | 640 | 266 | 90 | 284 | 1190 | | | | | 5 | 4 | 8 | 9 | 6 | 12 | |
| Кількість курсових робіт і проєктів | | | | | | 7 | | | | | | | | | | | | | | | |
| Кількість заліків | | | | | 13 | | | | | | | | | | | | | | | | |
| Кількість екзаменів | | | | 43 | | | | | | | | | | | | | | | | | |
| Всього годин за ОПП | | 7200 | 240 | - | - | - | 3228 | 1301 | 849 | 1078 | 3132 | 630 | 90 | 30 | 30 | 30 | 28 | 26 | 26 | 24 | 24 |

III. СТРУКТУРА НАВЧАЛЬНОГО ПЛАНУ

| Назва освітньої компоненти | Години | Кредити | % |
|--|-------------|------------|-------------|
| Обов'язкові компоненти ОПП | 5370 | 179 | 74,6 |
| <i>Цикл загальної підготовки</i> | 1980 | 66 | 27,5 |
| <i>Цикл спеціальної (фахової) підготовки</i> | 3390 | 113 | 47,1 |
| Вибіркові компоненти ОПП | 1830 | 61 | 25,4 |
| <i>Цикл загальної підготовки</i> | 180 | 6 | 2,5 |
| <i>Цикл спеціальної (фахової) підготовки</i> | 1650 | 55 | 22,9 |
| Разом за ОПП | 7200 | 240 | 100 |

IV. ЗВЕДЕНІ ДАНІ ПРО КІЛЬКІСТЬ КРЕДИТІВ

| Курс | Семестр | Кількість кредитів | Всього за навчальний рік |
|--------------|---------|--------------------|--------------------------|
| 1 | 1 | 29 | 60 |
| | 2 | 31 | |
| 2 | 1 | 29 | 60 |
| | 2 | 31 | |
| 3 | 1 | 26 | 60 |
| | 2 | 34 | |
| 4 | 1 | 29 | 60 |
| | 2 | 31 | |
| Разом | | | 240 |

V. ЗВЕДЕНІ ДАНІ ПРО БЮДЖЕТ ЧАСУ, ТИЖНІ

| Рік навчання | Теоретичне навчання | Екзаменацій на сесія | Практична підготовка | Підготовка бакалаврської кваліфікаційної роботи | Атестація | Канікули | Всього |
|---------------------|---------------------|----------------------|----------------------|---|-----------|-----------|------------|
| 1 | 30 | 5 | 5 | | | 12 | 52 |
| 2 | 30 | 4 | 6 | | | 12 | 52 |
| 3 | 30 | 4 | 10 | | | 8 | 52 |
| 4 | 28 | 4 | 3 | 3 | 1 | 3 | 42 |
| Разом за ОПП | 118 | 17 | 24 | 3 | 1 | 35 | 198 |

VI. ПРАКТИЧНА ПІДГОТОВКА

| № | Вид практики | Семестр | Години | Кредити | Кількість тижнів |
|---------------|--|---------|------------|-----------|------------------|
| 1 | Основи аналізу лісової інформації | 2 | 30 | 1,0 | 1 |
| 2 | Основи фахової підготовки | 2 | 30 | 1,0 | 1 |
| 3 | Ботаніка | 2 | 30 | 1,0 | 1 |
| 4 | Геодезія | 2 | 60 | 2,0 | 2 |
| 5 | Механізація л/г робіт | 4 | 60 | 2,0 | 2 |
| 6 | Біологія лісових звірів і птахів з основами мисливствознавства | 4 | 15 | 0,5 | 0,5 |
| 7 | Лісове ґрунтознавство | 4 | 30 | 1,0 | 1 |
| 8 | Дендрологія з основами лісової селекції | 4 | 45 | 1,5 | 1,5 |
| 9 | Охорона лісів від пожеж | 4 | 30 | 1,0 | 1 |
| 10 | Лісові культури (розсадники) | 6 | 30 | 1,0 | 1 |
| 11 | Лісова таксація | 6 | 90 | 3,0 | 3 |
| 12 | Лісова фітопатологія | 6 | 15 | 0,5 | 0,5 |
| 13 | Лісова ентомологія | 6 | 15 | 0,5 | 0,5 |
| 14 | Лісівництво | 6 | 60 | 2,0 | 2 |
| 15 | Виробнича практика | 6 | 90 | 3,0 | 3 |
| 16 | Лісові культури | 7 | 30 | 1,0 | 1 |
| 17 | Лісова меліорація | 8 | 30 | 1,0 | 1 |
| 18 | Технологічна практика | 8 | 30 | 1,0 | 1 |
| Всього | | | 720 | 24 | 24 |

VII. КУРСОВІ РОБОТИ І ПРОЕКТИ

| № | Назва освітньої компоненти | Семестр | Години | Кредити | Курсова робота | Курсовий проект |
|---------------|------------------------------|---------|------------|----------|----------------|-----------------|
| 1 | Дендрологія | 3 | 30 | 1,0 | Кр | |
| 2 | Охорона лісів від пожеж | 4 | 30 | 1,0 | | Кп |
| 3 | Лісівництво | 5 | 15 | 0,5 | | Кп |
| 4 | Лісові культури (розсадники) | 5 | 15 | 0,5 | | Кп |
| 5 | Лісові культури | 6 | 30 | 1 | | Кп |
| 6 | Лісова меліорація | 7 | 15 | 0,5 | | Кп |
| 7 | Лісовпорядкування | 7 | 15 | 0,5 | | Кп |
| Всього | | | 150 | 5 | | |

VIII. АТЕСТАЦІЯ ЗДОБУВАЧІВ ВИЩОЇ ОСВІТИ

| № | Складова атестації | Години | Кредити | Кількість тижнів |
|---|--|--------|---------|------------------|
| 1 | Підготовка і захист бакалаврської кваліфікаційної роботи | 120 | 4 | 4 |

