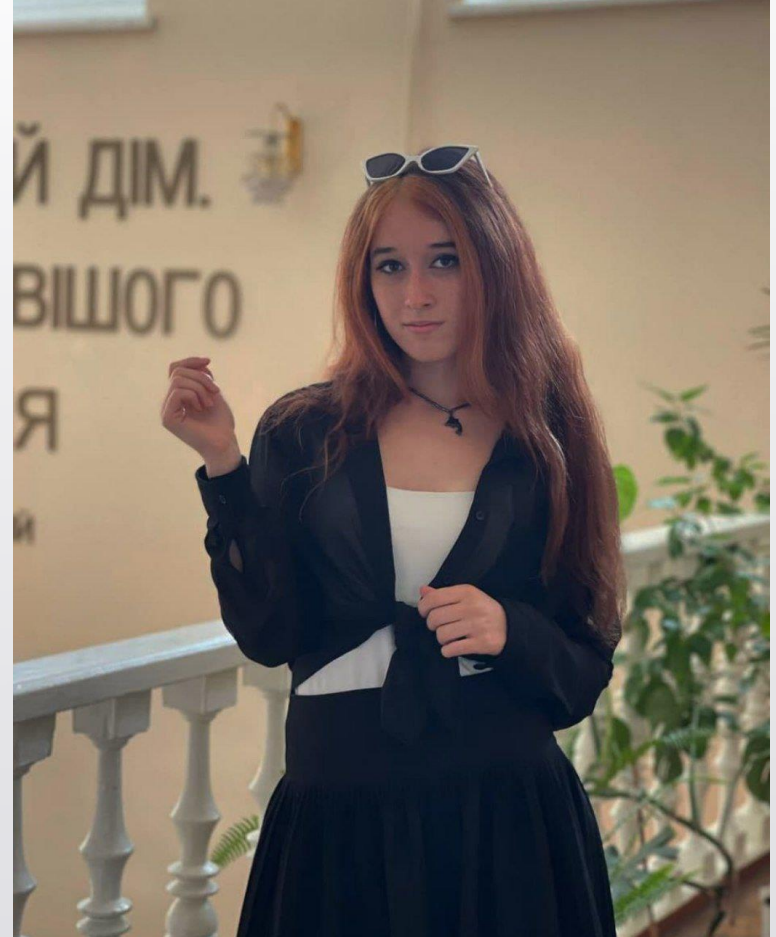


ЗВІТ
про роботу наукового гуртка
«Сільськогосподарська
ентомологія»
за 2021-2022 н.р.



**Керівник гуртка: Кава
Людмила**



**Староста гуртка:
Ганищенко Крістіна**



Наш гурток





ЗА ЗАХИСТ





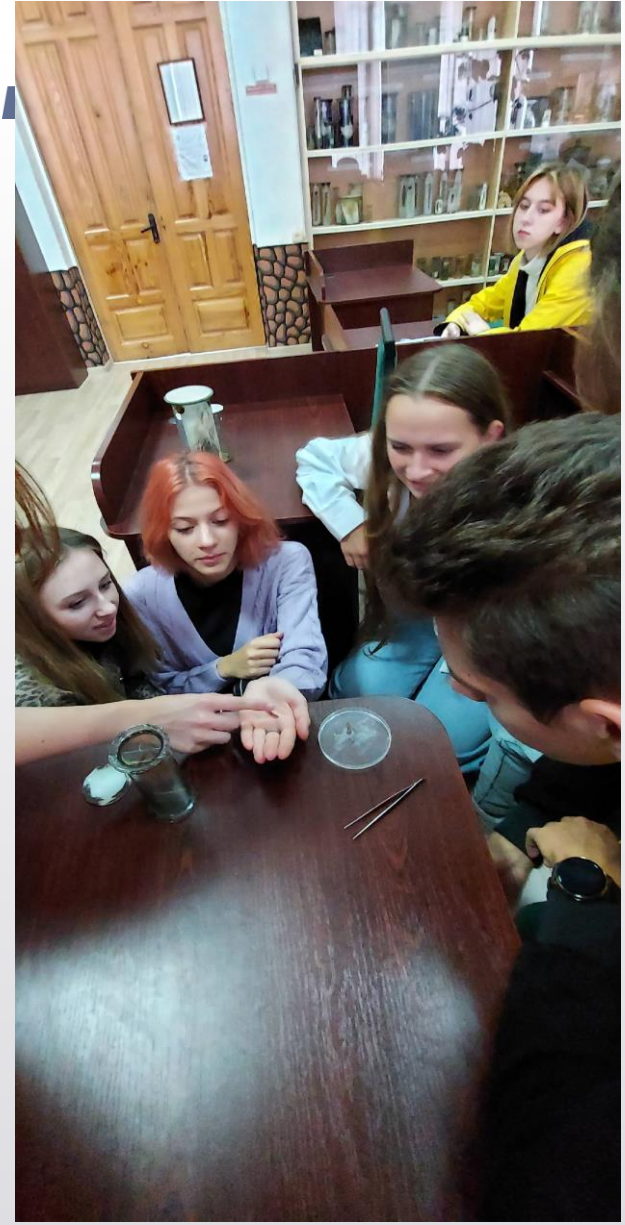
В той час, коли наші воїни воюють з навалою колорадів на фронті, ми теж робимо невеличкий вклад в розвиток нашої Батьківщини і вчимося воювати з шкідниками на аграрному фронті



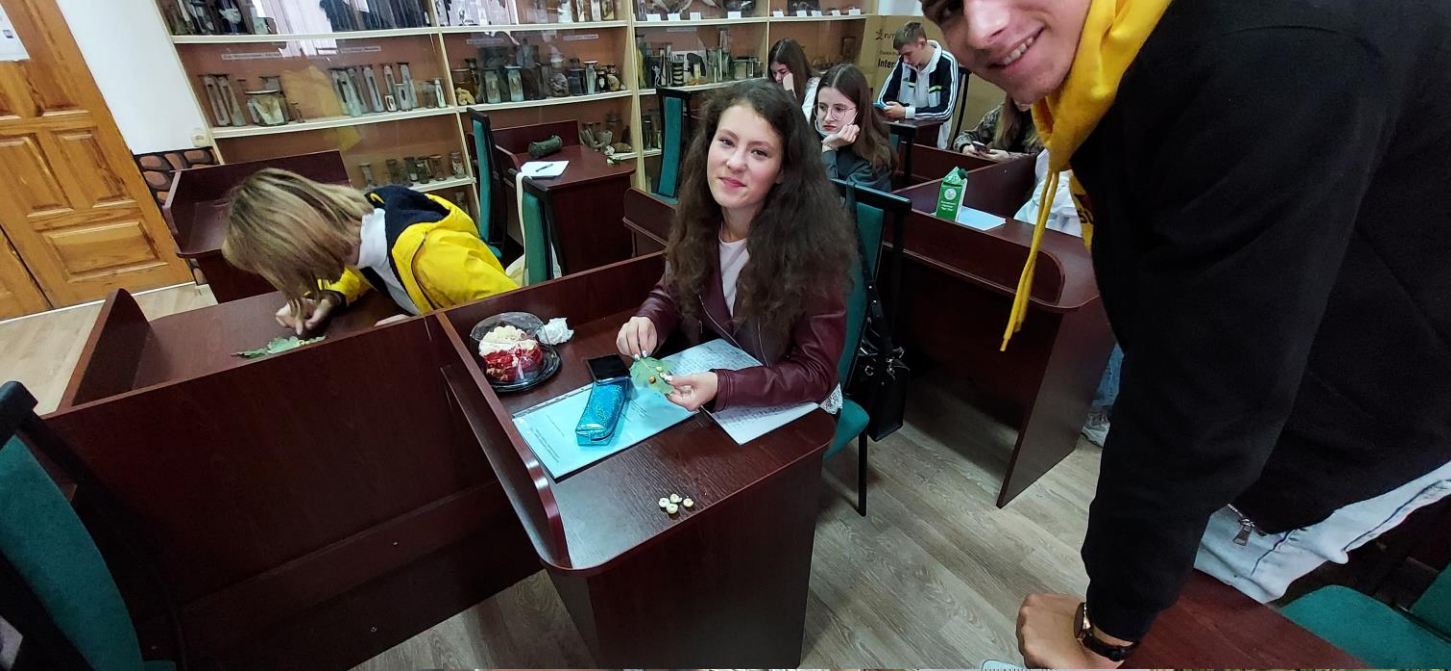


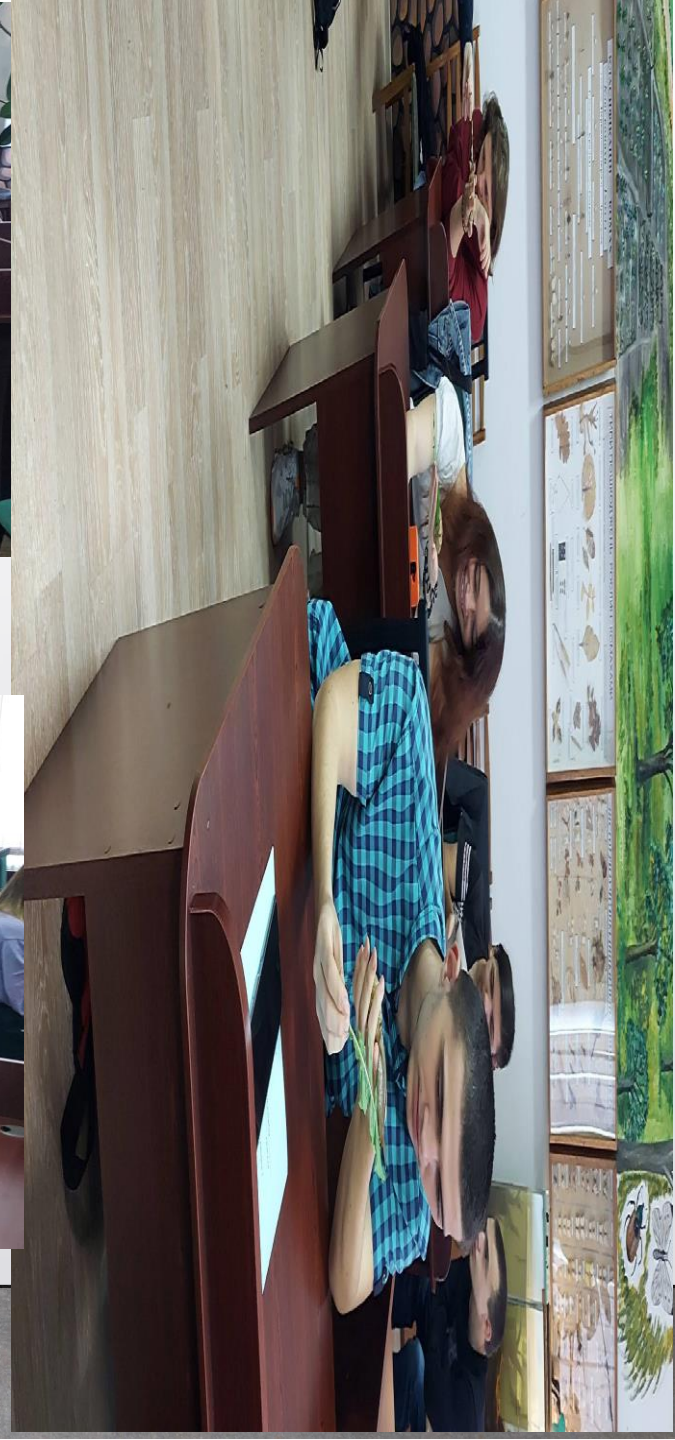
Впродовж осені 2021 року були організовані екскурсії з студентами в ботанічний сад НУБіПУ та плодоовочевий сад з метою вивчення видового складу комах, що там мешкають





А так проходять засідання гуртка, де розглядаємо зібрані об*єкти







Нажаль, пандемія коронавірусу, а потім розв*язана росією війна змінили наше життя і внесли корективи у навчання і в спілкування, зокрема на гуртку. Тому подальші наші зустрічі та обмін інформацією відбувалися в онлайн форматі, зокрема на платформах вайбер, телеграм та фейсбук. Для зацікавлення ентомологією більшої кількості людей була створена сторінка у фейсбукці, яка наповнюється цікавим контентом.

<https://www.facebook.com/groups/3942395882534299>

- Цікавинки ентомології 😊
- Community home
- Кімнати
- Події



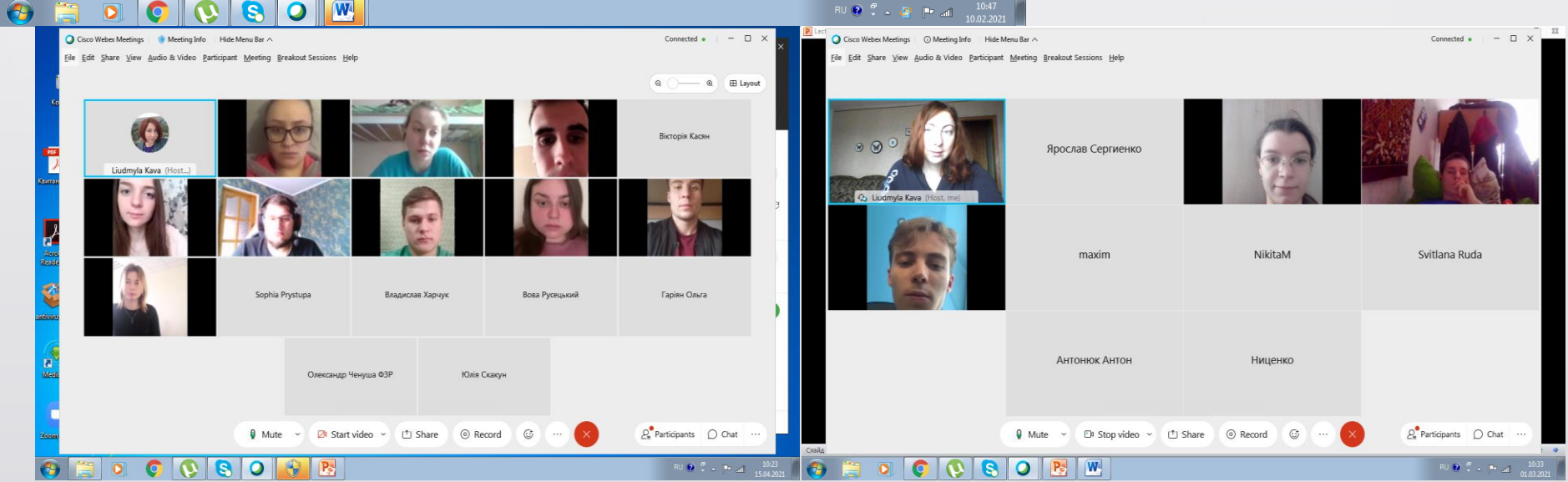
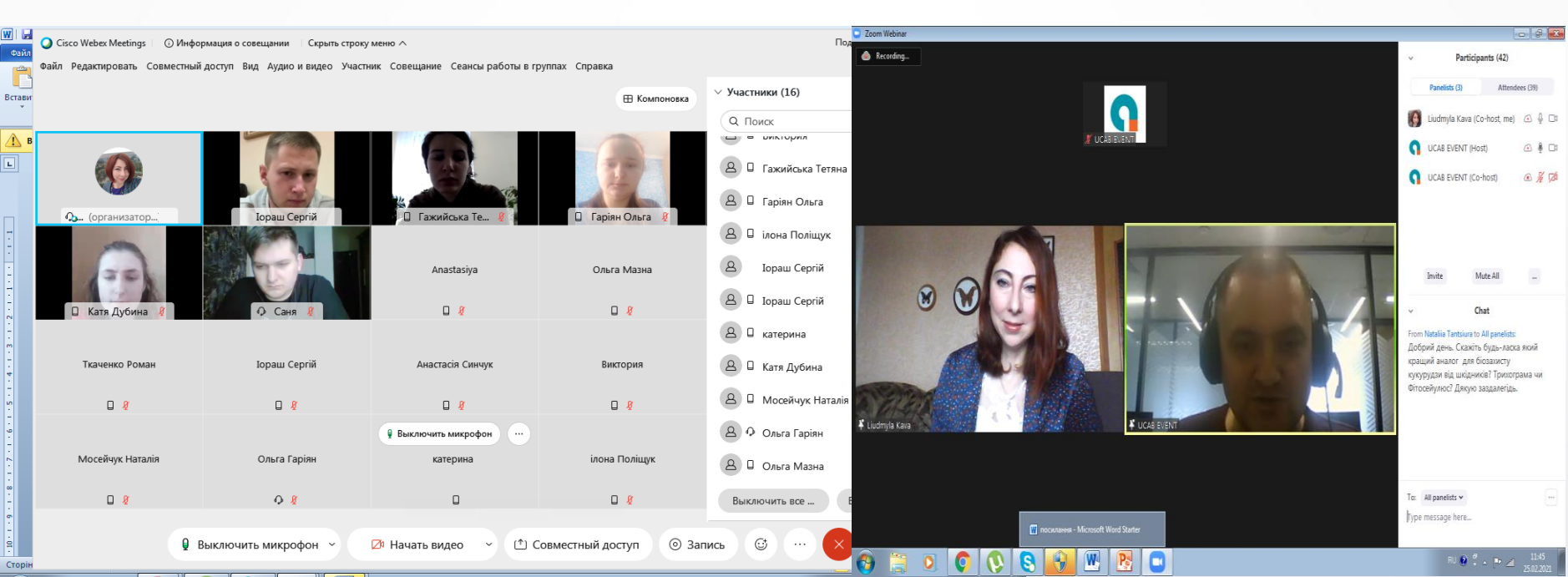
Цікавинки ентомології 😊

Загальнодоступна група · 70 учасників

Приєднався(-лася) ▾
 [+ Запросити](#)

- Обговорення
- Люди
- Медіа
- Файли
- Відео Reels

- Reels
- Світлина/відео
- Кімната
-



Протягом 2021-2022 н.р. проведено 15 онлайн-засідань гуртка



- Влітку студенти отримали завдання: дослідити території і біоценози на наявність комах, за можливості – зібрати і визначити їх
- Свої спостереження вони оформлювали у вигляді звітів, завантажували фотографії на сторінку гуртка у фейсбучі







При детальному обстеженні земляних схилів та галявин, були знайдені комахи родини стафілінів – *Tasgius ater*; на траві зосереджені попелиці та мурахи; на листі дрібний жук-листоїд:



Під час огляду нижньої частини квітки шипшини, була помітна попелиця. При частому її фіксуванні, можна зробити висновок, що це дуже поширений шкідник різних культур.



06.06.2022. Було обстежено трав'янисті місцевості (луки), плодові дерева, чагарники та водоймища. При дослідженні верхніх шарів листків вишні, було виявлено велику кількість шкідників, а саме попелиці. Також на листках були розглянуті личинки журчалки та золотоочки.



По ґрунту пересувались дрібні комахи, а саме: *Pyrrhocoris apterus* – клоп-солдатик (1), личинка *Coccinella septempunctata* – Сонечко семикрапкове (2), *Amara aenea* – Тускляк бронзовий (3), *Lilioceris lili* – Лилейная грешалка (4).



49. Dermestes lardarius

Рід

Dermestes - Dermestes

Сімейство

Dermestidae - Кожееди

Порядок

Coleoptera - Жуки,

Жорсткокрилі або Жуки,

Жорсткокрилі Жорсткокрилі

Клас

Insecta - Комахи

Відділ

Arthropoda - Членистоногі



50. Rhaphigaster nebulosa

Рід

Rhaphigaster - Rhaphigaster

Сімейство

Pentatomidae - Справжні

щитники

Порядок

Hemiptera - Напівжорсткокрилі

Клас

Insecta - Комахи

Відділ

Arthropoda - Членистоногі



43. Фіолетовий джміль-тесляр

Рід

Xylocopa - Бджоли-теслярі

Сімейство

Apidae - Бджоли справжні

Порядок

Hymenoptera - Перетинчастокрилі

Клас

Insecta - Комахи

Відділ

Arthropoda - Членистоногі



44. Колорадський жук

Рід





07.06.2022

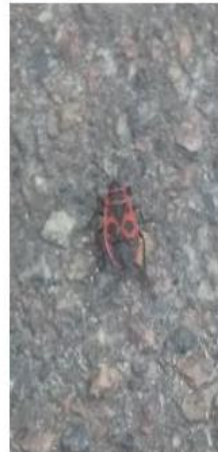
Була обстежена місцевість біля струмка, було виявлено велику різноманітність павуків, особливо на лопатях лопуха.



Звіт Моргуна Дениса ЗКР 1 курс, 2 група

06.06.2022

Були обстежені ділянки біля житлових будинків, польова місцевість та невеликі зарощі чагарників. У великій кількості було виявлено такі види як червоноклоп червоний, хрущ травневий, різноманітні сонечка та їх личинки. Також налічувалось багато равликів.



Клас: Комахи

Родина: Червоноклопи

Вид: P. apterus



Клас: Комахи

Родина: Сонечка

Вид: Гармонія азійська



Клас: Комахи

Родина: Пластинчастовусі

Вид: M. melolontha



Клас: Комахи

Родина: Пластинчастовусі

Вид: Бронзівка смердюча



Колорадські жуки, Їхні личинки та яйця, а деякі листки вишні були майже чорні від тлі, яка на них паразитувала. На квітках було багато запилювачів – бджіл та джмелів.



Також в наявності була велика кількість комах, з яких найбільше було графозом смугастих та м'якотілок червоних.



Клас: Комахи
Родина: Бджолині
Вид: Бджола медоносна



Клас: Комахи
Родина: Листоїди
Вид: Колорадський жук



Клас: Комахи
Родина: Бджолині
Вид: Джміль земляний





09.06.2022



Було обстежено берег річки, над водою літали комарі та бабки, а у воді були великі жаби, риби та навіть черепаха.





Тип: Членистоногі
Клас: Комахи
Загін: Напівжорсткокрилі
Сімейство: Сліпняки



Тип: Членистоногі
(Arthropoda)
Клас: Комахи (Insecta)
Ряд: Твердокрилі
(Coleoptera)
Підряд: Всеїдні жуки
(Polyphaga)
Надродина: Тенебріоїдні
(Tenebrionoidea)
Родина: Чорнотілки
(Tenebrionidae)

Підготувала студентка 1 к. 2г. ЗКР Чеботар Анастасія

1 день досліджень.



Я досліджувала лісову місцевість.

1 об'єкт.



2 день досліджень.



Я досліджувала місцевість біля водойому.

1 об'єкт.



3 день досліджень

Я досліджувала місцевість подвір'я

1 об'єкт

2 об'єкт

кістянка звичайна

Lithobius forficatus



Домен: Еукаріоти (Eukaryota)

Царство: Тварини (Animalia)

Тип: Членистоногі (Arthropoda)

Підтип: Трахейнодишні (Tracheata)

Довгоносик чорний

Psallidium maxillosum



Домен: Еукаріоти (Eukaryota)

Царство: Тварини (Animalia)

Підцарство: Справжні багатоклітинні тварини (Eumetazoa)

Тип: Членистоногі (Arthropoda)

Клас: Комахи (Insecta)

Підклас: Крилаті комахи (Pterygota)

Інфраклас: Новокрили (Neoptera)

Надряд: Голометабола (Holometabola)

Ряд: Твердокрили (Coleoptera)

07.06.2022. В цілому було обстежено галявини, земляні схили, декоративні рослини, чагарники, плодові дерева, а також водоймища. Знайдено досить багато видів різних організмів (в більшості членистоногих). Спорадично були досліджені листки плодового дерева, а саме аличі. При обстеженні шкідників – не виявлено.



В процесі огляду галявини біля узбуччя дороги, було зафіксовано декілька комах, а саме:

