



Факультет землевпорядкування

Кафедра земельного кадастру

Студентський науковий гурток
«Кадастрово-реєстраційна діяльність»
2023-2024 н.р.



Керівник гуртка: к.с.-г.н., доцент
кафедри земельного кадастру
Тихенко Ольга



Староста гуртка: студент
четвертого курсу факультету
землевпорядкування Юрченко
Георгій

Метою діяльності гуртка є реалізація наукового і творчого потенціалу талановитих студентів факультету шляхом організації науково-дослідницької діяльності в галузі кадастру та реєстрації прав

Ваканції Держгеокадастру - твоя можливість змінити країну! [Детальніше](#)

Сайти управління Держгеокадастру

До питання 1.jpg
 Тип: Файл "JPG"
 Розмір: 61,8 КБ
 Разрешение: 960 x 720 точок

Кадастр

Кабінет електронних сервісів

Реєстрація

КАДАСТР І РЕЄСТРАЦІЯ

Державний земельний кадастр – це єдина державна геоінформаційна система відомост державного кордону України, їх цільове призначення та обмеження у використанні. Кадастр характеризує земельні ділянки, їх оцінку, розподіл між власниками та користувачами.

Система Державного земельного кадастру дає можливість оперативно отримувати необхідну інформацію про земельні ділянки на всій території України. Відомості до цієї бази даних вносяться, перевіряються, систематизуються та впорядковуються за єдиними, чітко визначеними правилами. Завдяки використанню при адмініструванні Державного земельного кадастру сучасних інформаційних технологій, відомості про землю є доступними як фахівцям, що працюють в сфері земельних відносин, так і зовнішнім користувачам, коло яких буде розширюватись.

Державний реєстр речових прав на нерухоме майно

[Отримати інформаційну допомогу](#)

Отримання відомостей про зареєстровані речові права на нерухоме майно за:

- вказівно адресно;
- реєстраційним номером об'єкта нерухомості;
- кадастровим номером земельної ділянки;
- ідентифікаційними даними фізичної або юридичної особи.

[Послужити воювати](#)
[Надати інформацію](#)

Наші досягнення

Вчора – успішна, старанна студентка, а сьогодні – висококваліфікований фахівець галузі! Це початок історії успіху магістрантки кафедри земельного кадастру факультету землевпорядкування **Крехняк Анастасії**. Ще під час навчання на бакалавра Анастасія займалась дослідницькою і науковою роботою в гуртку «**Кадастрово-реєстраційна діяльність**». Анастасія стала переможцем конкурсу Програми USAID АГРО.



У процесі роботи гуртка студентами здійснюється:

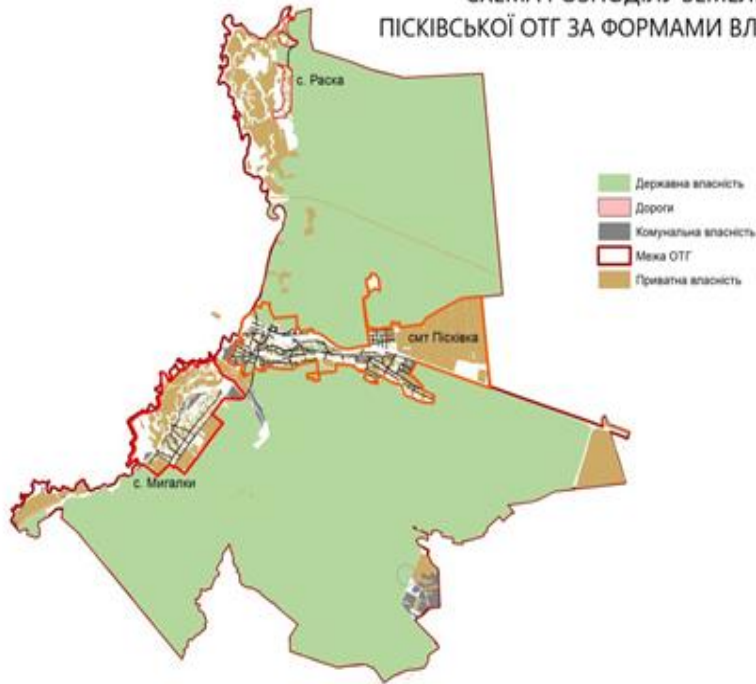
організація науково-дослідної роботи студентів та поглиблене вивчення студентами дисциплін «Земельний кадастр», «Реєстрація речових прав на нерухоме майно»

освоєння методики виконання науково-дослідних робіт у сфері земельного кадастру та оцінки нерухомого майна;

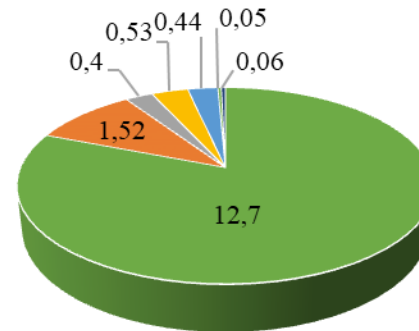
комплексна робота над аналізом проведених досліджень та опублікування результатів досліджень (у вигляді статей та тез доповідей)

Використання Arcgis у відображенні кадастрових об'єктів територіальної громади

СХЕМА РОЗПОДІЛУ ЗЕМЕЛЬ ПІСКІВСЬКОЇ ОТГ ЗА ФОРМАМИ ВЛАСНОСТІ



Земельний фонд Пiskivtsi територіальної громади є типовим для Полісся: землі лісгосподарського призначення займають провідне місце (81,53%), 8,54% території займають землі сільськогосподарського призначення, 3,06% території – землі житлової і громадської забудови, землі водного фонду – 0,74%, землі промисловості – 0,51%.



- Ліси та інші лісовкриті площі
- Сільськогосподарські угіддя
- Болота
- Водойми
- Землі під забудовою
- Землі промисловості

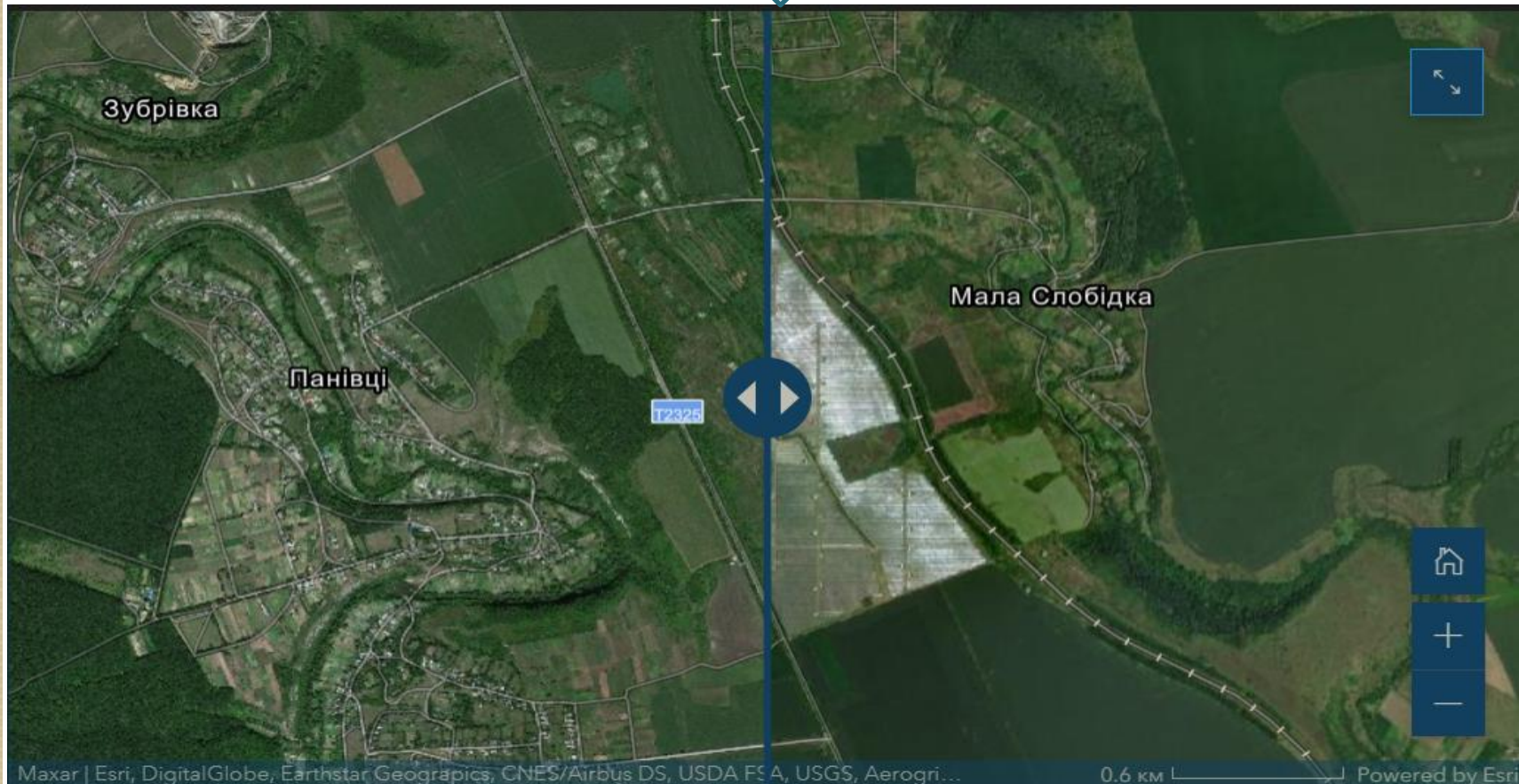
За розподілом земель Пiskivtsi територіальної громади за формами власності на землю існує стійка тенденція до збільшення земель приватної власності та зменшення комунальної. Переважна частина земельного фонду громади перебуває у державній власності, це землі лісгосподарського призначення, які надані у постійне користування ДП «Тетерівський лісгосп»

Земельний фонд Пiskivtsi громади у відсотковому значенні до загальної площі земель

Членами гуртка у 2023-2024 навчальному році є 25 студентів, серед яких 8 магістрів, 12 студентів четвертого курсу, 5 студентів третього курсу



Використання інструментів Arcgis у відображенні кадастрових об'єктів із використанням матеріалів авторського колективу лабораторії "ГІС та ДЗЗ" НЦ "Мала академія наук України"



Супутникові знімки Кам'янець-Подільської сонячної електростанції в с. Панівці Кам'янець-Подільського району Хмельницької області (Україна) за 6 вересня 2018р. (ліворуч) і 6 квітня 2022р. (праворуч).

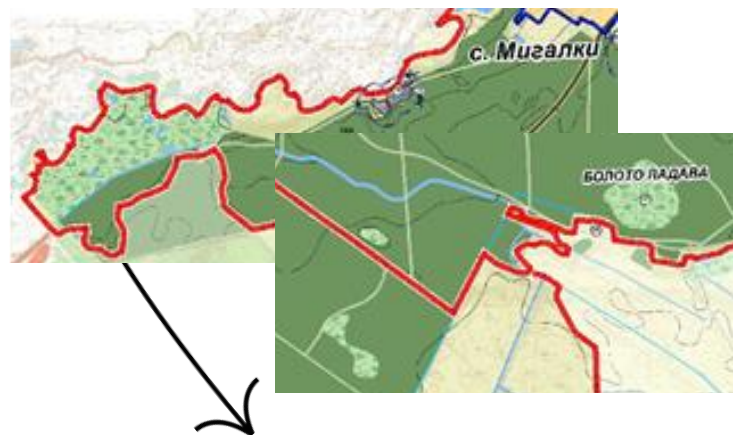
Робота гуртка



Робота членів гуртка із визначення деградованих земель громади

Процеси деградації ґрунтового покриву поширені на території Пісківської ТГ:

- ділянки з крутими схилами, що схильні до ерозії, які під дією атмосферних опадів зазнають змиву рослинного шару ґрунту - загальна площа територій, що потребують протерозійних заходів складає близько 50,3 га.
- зсувонебезпечні ділянки, які розташовані вздовж берега р. Пісківка, загальною площею біля 0,6 га.
- ряд заболочених ділянок площею 44,8 га, які потребують проведення інженерно-меліоративних заходів.
- відсутність зливової каналізації, замулення природних водотоків та обміління водойм, порушення дренажної здатності
- внаслідок засипки струмків, привантаження будівлями, інженерними спорудами призводять до підтоплення ґрунтовими водами .
- на території Пісківської селищної ТГ є ряд територій з порушеною поверхнею. До них відноситься не діюче нині звалище твердих побутових відходів - загальна площа порушених територій громади становить близько 12,3 га.



Заболочені ділянки в межах села Мигалки



Полігон ТПВ в межах громади зараз

Воєнний стан в Україні, страшні наслідки війни мають вплив не лише на економіку, але й на регулювання земельних відносин в країні. В короткий період часу відбулись значні трансформації в інформаційному та технологічному забезпеченні ведення Державного земельного кадастру. Тому дуже важливо володіти найактуальнішою інформацією про ведення Державного земельного кадастру.



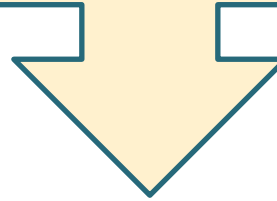
Експерсія в Головну астрономічну обсерваторію НАН України.
Експерсія організована доцентом кафедри геодезії та картографії
В'ячеславом Богданцем



Веб-сторінку гуртка можна знайти за посиланням

<https://nubip.edu.ua/node/33956>

На сторінці розміщена інформація про гурток, план роботи, члени гуртка та інша інформація



НАЦІОНАЛЬНИЙ УНІВЕРСИТЕТ
БІОРЕСУРСІВ І ПРИРОДОКОРИСТУВАННЯ
УКРАЇНИ

ENG | УКР

Пошук

ДОВІДНИК БІБЛІОТЕКА ОПЛАТА РОЗКЛАД 3D-ТУР ПЕРІОДИКА ПОДІЇ E-LEA



УНІВЕРСИТЕТ

ВСТУПНИКУ

СТУДЕНТУ

ІНСТИТУТИ, ФАКУЛЬТЕТИ

ВІДОКРЕМЛЕНІ ПІДРОЗДІЛ

Студентський науковий гурток «Кадастрово-реєстраційна діяльність»

Головна » Структура університету » Факультет землевпорядкування » Студентський науковий гурток «Кадастрово-реєстраційна діяльність»

Головна

науковий керівник гуртка:

Наукові доробки членів гуртка

На території громади переважаючими є такі агровиробничі групи: дернові ґрунти, торфовища, дерново-підзолисті та дерново-підзолисті оглеєні ґрунти на давньоалювіальних та воднольодовикових відкладах, морені та лесовидних породах.

Аналіз стану родючості ґрунтів громади свідчить про погіршення ряду показників, що вимагає впровадження комплексу організаційно-господарських та агрохімічних заходів по покращенню становища. Основними чинниками антропогенного впливу на земельні ресурси залишаються сільське господарство, транспорт.

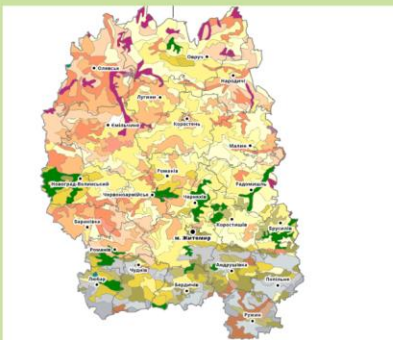
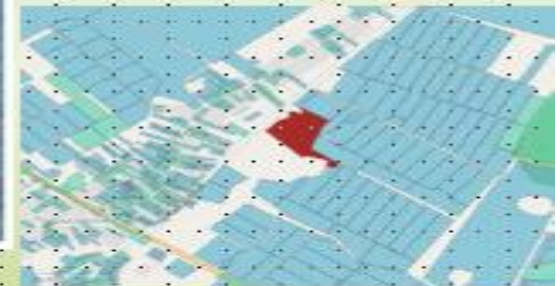
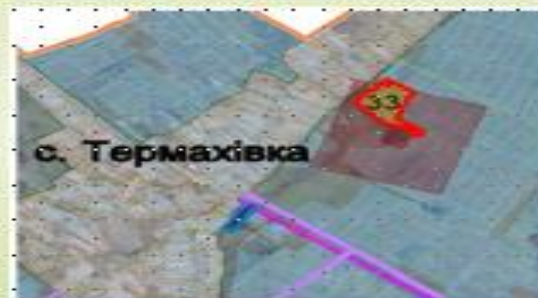


Рис. 2 Карта агровиробничих груп ґрунтів

- Дерново-підзолисті ґрунти на давньоалювіальних та воднольодовикових відкладах, морені та лесовидних породах
 - Дерново-приховано-підзолисті піщані та глинисто-піщані ґрунти (борові піски)
 - Дерново-слабо- і середньопідзолисті піщані та глинисто-піщані ґрунти
 - Дерново-середньо- і слабопідзолисті супіщані і суглинкові ґрунти
- Дерново-слабопідзолисті глейові піщані та глинисто-піщані ґрунти
- Дерново-середньо- і сильнопідзолисті глейові супіщані та суглинкові ґрунти
- Дерново-середньо- і сильнопідзолисті поверхнево-оглеєні переважно суглинкові ґрунти
- Дернові піщані та глинисто-піщані ґрунти
- Дернові оглеєні ґрунти
- Піски слабоадаерновані, слабогумусовані і негумусовані
- Дернові опідзолені ґрунти та оглеєні їх види
- Торфовища низинні та торфопо-болотні ґрунти

ІНВЕНТАРИЗАЦІЮ ЗЕМЕЛЬ ЛІСОГОСПОДАРСЬКОГО ПРИЗНАЧЕННЯ, ФОРМУВАННЯ ЗЕМЕЛЬНИХ ДІЛЯНОК ЛІСОГОСПОДАРСЬКОГО ПРИЗНАЧЕННЯ.

ГРАФІЧНІ МАТЕРІАЛИ



Представлення досліджень членами гуртка

Доля лісовкритих земель становить 49%,.Цей показник вищий, ніж в середньому по Житомирській області (33,6%), та тричі вищий, ніж в середньому в Україні (15,9%). Це сприяє розвитку вирощування лісових культур, переробки деревини та використанню інших лісових ресурсів в громаді.

1821784800:05:000:0167 [Інформація про речові права](#)

Кадастровий номер	1821784800:05:000:0167
площа	7500.4511 га
власність	Державна власність
використання	Для ведення лісового господарства і пов'язаних з ним послуг
призначення	09.01 Для ведення лісового господарства і пов'язаних з ним послуг
категорія	Землі лісгосподарського призначення
адреса	немає даних
нормативна грошова оцінка	немає даних



Рис.5 Конфігурація земельної ділянки заповідного фонду

Рис.6 Дані про земельну ділянку в ДЗК

НАПРЯМИ РОБОТИ ГУРТКА НА НАСТУПНІ РОКИ:

- ❖ дослідження у сфері земельного кадастру, реєстрації земель та оцінки кадастрових об'єктів (нерухомості);
- ❖ оволодінням методикою виконання науково-дослідних робіт, підготовки доповідей за результатами досліджень; навичками підготовки публікацій до друку за результатами проведених досліджень;
- ❖ оволодінням навиками ведення наукової дискусії (у сфері земельного кадастру, реєстрації та оцінки прав на землю).

Гурток сприятиме розвитку фахових навичок та підвищенню рівня теоретичної підготовки студентів у сфері земельного кадастру та оцінки земель .