

НАЦІОНАЛЬНИЙ УНІВЕРСИТЕТ БІОРЕСУРСІВ І ПРИРОДОКОРИСТУВАННЯ
УКРАЇНИ

Факультет інформаційних технологій

Кафедра економічної кібернетики

НАВЧАЛЬНО-МЕТОДИЧНИЙ КОМПЛЕКС
дисципліни
«Моделювання систем»

ОСВІТНЬО-ПРОФЕСІЙНА ПРОГРАМА

«Комп'ютерні науки»

за спеціальністю 122 «Комп'ютерні науки»

галузі знань 12 «Інформаційні технології»

Факультет інформаційних технологій

**НАЦІОНАЛЬНИЙ УНІВЕРСИТЕТ БІОРЕСУРСІВ І
ПРИРОДОКОРИСТУВАННЯ УКРАЇНИ**

Кафедра економічної кібернетики

“ЗАТВЕРДЖУЮ”

Декан факультету (директор ННІ)

_____ (Глазунова О.Г.)

“ ____ ” _____ 2019 р.

РОЗГЛЯНУТО І СХВАЛЕНО

на засіданні кафедри _____

Протокол № ____ від “ ____ ” ____ 2019 р.

Завідувач кафедри

_____ (Скрипник А.В.)

РОБОЧА ПРОГРАМА НАВЧАЛЬНОЇ ДИСЦИПЛІНИ

Моделювання систем

ОСВІТНЬО-ПРОФЕСІЙНА ПРОГРАМА

«Комп’ютерні науки»

за спеціальністю 122 «Комп’ютерні науки»

галузі знань 12 «Інформаційні технології»

Факультет інформаційних технологій

Розробники:

доцент кафедри економічної кібернетики, к.ф.-м.н., Коваль Т.В

Київ – 2019р.

1. Опис навчальної дисципліни
 Моделювання систем

Галузь знань, напрям підготовки, спеціальність, освітньо-кваліфікаційний рівень		
Галузь знань	<u>12 «Інформаційні технології»</u>	
Освітня програма	Компютерні науки	
Спеціальність	122 «Комп'ютерні науки»	
Ступінь освіти	Бакалавр	
Характеристика навчальної дисципліни		
Вид	Обов'язкова	
Загальна кількість годин	120	
Кількість кредитів ECTS	4	
Кількість змістових модулів	2	
Курсовий проект (робота) (за наявності)		
Форма контролю	<i>Залік.</i>	
Показники навчальної дисципліни для денної та заочної форм навчання		
	денна форма навчання	заочна форма навчання
Рік підготовки (курс)	2-й,	
Семестр	4-й	
Лекційні заняття	30 год.	4год.
Практичні, семінарські заняття	год.	год.
Лабораторні заняття	30год.	4год.
Самостійна робота	60год.	год.
Індивідуальні завдання	год.	82год.
Кількість тижневих аудиторних годин для денної форми навчання	год. 2/2	

2. Мета та завдання навчальної дисципліни

Мета: формування у студентів знань методів моделювання систем, інформаційних технологій моделювання, методів і засобів їх реалізації та практичних навичок по створенню моделей і їх застосуванню.

Завдання: полягає у отриманні студентами основних теоретичних відомостей і виробленні практичних навичок застосування методів моделювання для прийняття обґрунтованих рішень, пов'язаних з професійною діяльністю, що сприяє розвитку професійних здібностей.

У результаті вивчення навчальної дисципліни студент повинен

знати: принципи системного підходу, необхідними для коректної постановки задачі моделювання і організації робіт з розробки й використання моделей;

основні класи математичних моделей і методи моделювання систем;

принципи побудови імітаційних моделей процесів функціонування систем, методи та етапи їх формалізації та алгоритмізації;

програмні засобами реалізації методів математичного та імітаційного моделювання;

інформаційні технології, що забезпечують реалізацію методів математичного та імітаційного моделювання;

бути спроможним приймати рішення за результатами моделювання;

вміти: вибирати та використовувати методи математичного моделювання при проектуванні та експлуатації систем;

розробляти алгоритми для моделювання технічних, технологічних, організаційних, інформаційних систем;

реалізовувати моделюючі програми на комп'ютері

оцінювати розроблені моделі;

застосовувати моделі для дослідження різноманітних систем і процесів.

3. Програма та структура навчальної дисципліни для:
– повного терміну денної (заочної) форми навчання;

Змістовий модуль 1

Тема 1. Моделювання як інструмент системного підходу

1.1. Поняття системи. Основи системного підходу. Моделювання як інструмент системного підходу.

1.2. Поняття моделі. Співвідношення між моделлю та системою. Класифікація моделей. Вимоги до моделей

Тема 2. Моделюванні систем і процесів з застосуванням теорії графів і мереж Петрі

2.1. Застосування графів для моделювання. Типологія та характеристики графів. Матричні методи опису графів. Матриці суміжності та інцидентності.

2.2. Прості мережі Петрі. Графічне представлення та розмітка мереж Петрі. Формальне визначення мереж Петрі. Розширення простих мереж Петрі. Формалізоване зображення моделей за допомогою мереж Петрі.

Тема 3. Моделювання систем на основі експериментальних і статистичних даних

3.1. Моделювання методами поліноміальної інтерполяції. Застосування квадратичних та кубічних поліномів, інтерполяційного поліному Лагранжа. Порівняльний аналіз адекватності моделей

3.2. Моделювання регресійними методами. Види рівнянь одновимірної регресії. Порядок моделювання з допомогою рівнянь лінійної, логарифмічної, ступеневої регресії. Оцінка синтезованих моделей.

3.3. Моделювання методом планування експерименту. Види рівнянь багатовимірної регресії. Порядок побудови моделей першого та другого порядку.

Тема 4. Аналітичне моделювання систем і процесів

4.1. Моделювання з застосування алгебраїчних та диференціальних рівнянь і систем рівнянь. Приклади побудови аналітичних моделей для вирішення практичних задач.

4.2. Моделювання систем і процесів за допомогою диференціальних рівнянь. Застосування операційного числення для вирішення рівнянь і створення моделей при заданих умовах. Чисельні методи

4.3. Моделювання систем і процесів за допомогою систем диференціальних рівнянь

Змістовий модуль 2

Тема 5. Стохастичне моделювання процесів в системах

5.1. Потоки випадкових подій. Пуассонівські потоки подій.

Марковські випадкові процеси. Дискретні ланцюги Маркова. Потоки з дискретним і неперервним часом.

5.2. Неперервні ланцюги Маркова. Процес народження і загибелі. Зв'язок між розподілом Пуассона і експоненціальним розподілом.

5.3. Моделювання випадкових процесів з застосуванням рівнянь Колмогорова. Метод динаміки середніх. Застосування стохастичного моделювання для оцінки надійності систем.

Тема 6. Моделі систем масового обслуговування

6.1. Характеристики систем масового обслуговування. Простір станів системи масового обслуговування. Вхідний потік вимог. Організація черги. Правила обслуговування вимог. Вихідний потік вимог. Режими роботи системи масового обслуговування. Типи моделей систем масового обслуговування.

6.2. Одноканальні системи масового обслуговування з відмовами та очікуванням. Методика оцінки основних характеристик одно канальних систем масового обслуговування

6.3. Багатоканальні системи масового обслуговування з відмовами і очікуванням. Формули Ерланга. Методика оцінки основних характеристик багатоканальні систем масового обслуговування.

6.4. Особливості моделювання окремих типів СМО. Замкнуті системи масового обслуговування. Системи масового обслуговування змішаного типу.

Тема 7. Імітаційне моделювання систем і процесів

7.1. Сутність імітаційного моделювання. Умови використання імітаційного моделювання. Метод Монте-Карло. Методи проектування імітаційних моделей. Системи імітаційного моделювання GPSS. SIMSCRIPT. Taylor. Об'єктно-орієнтований пакет SIMPLE++.

7.2. Порядок побудови концептуальної моделі. Вибір ступеня деталізації опису об'єкта моделювання. Опис змінних моделі. Формалізоване представлення концептуальної моделі. Розробка структурної схеми імітаційної моделі та опис її функціонування.

7.3. Вибір засобів реалізації імітаційної моделі. Програмна реалізація імітаційної моделі. Перевірка адекватності імітаційних моделей.

Статистична обробка результатів моделювання. Оцінювання ймовірності,

математичного сподівання, дисперсії, кореляційного моменту. Визначення кількості реалізацій під час моделювання

Тема 8. Моделювання з застосуванням системи імітаційного моделювання GPSS World

8.1. Створення об'єктів «модель», «процес моделювання» в GPSS World та команди GPSS World

8.2. Приклади моделювання систем в GPSS World . Побудова моделей для СМО

Структура навчальної дисципліни

Назви змістових модулів і тем	Кількість годин денна форма			
	усього	Лекції	Лабор. роботи	Самоств. робота
Змістовий модуль 1				
Тема 1. Моделювання як інструмент системного підходу.	10	2		8
Тема 2. Моделюванні систем і процесів з застосуванням теорії графів і мереж Петрі.	11	2	1	8
Тема 3. Моделювання систем на основі експериментальних і статистичних даних.	21	6	7	8
Тема 4. Аналітичне моделювання систем і процесів.	20	5	7	8
Разом за змістовим модулем 1	62	15	15	32
Змістовий модуль 2				
Тема 5. Стохастичне моделювання процесів в системах.	14	2		12
Тема 7. Імітаційне моделювання систем і процесів	24	8	8	8
Тема 8. Моделювання з застосуванням системи імітаційного моделювання GPSS	20	5	7	8
Разом за змістовим модулем 2	58	15	15	28
Усього годин	120	30	30	60

4. Теми лабораторних занять

№ з/п	Назва теми	Кількість годин
1.	Розробка графічної та матричної моделі системи.	2
2.	Графічне представлення та розмітка мережі Петрі. Формалізоване зображення моделі.	2
3.	Інтерполяція експериментальних даних в MathCad	2
4.	Інтерполяція і передбачення.	2
5.	Розробка моделей регресійними методами. Лінійна регресія. Застосування методу найменших квадратів для обчислення параметрів	2
6.	Розробка моделей регресійними методами. Застосування методу найменших квадратів для обчислення параметрів криволінійної(параболічної) залежності	2
7.	Побудова математичної моделі за результатами багатofакторного експерименту Побудова графіків. Застосування пакету Mathcad.	2
8.	Статистична обробка результатів моделювання. Перевірка адекватності моделі	2
9. 2	Створення об'єктів «модель», «процес моделювання» в GPSS World та команди GPSS World	2
10.	Побудова GPSS – моделі для одноканальної СМО.	2
11.	Дослідження за допомогою імітаційної моделі процесу розширення системи обслуговування з одним приладом і чергою	2
12.	Дослідження на імітаційній моделі процесу зміни дисципліни обслуговування в системі з одним приладом і чергою	2
13.	Моделювання систем обслуговування з приладом, чергою і зворотним зв'язком	2
14.	Дослідження процесу контролю виробничої лінії на імітаційній моделі..	2
15.	Залік.	2
	Разом	30

5. Контрольні питання, комплекти тестів для визначення рівня засвоєння знань студентами.

По темі 1. Моделювання як інструмент системного підходу.

1. Принципи системного підходу.
2. Зміст системного аналізу і системного синтезу.
3. Декомпозиція, стратифікація і моделювання систем.
4. Співвідношення між моделлю та системою.
5. Основні положення теорії подібності.
6. Сутність аналізу розмірностей.
7. Вплив інформації на технологію моделювання.

По темі 2. Моделюванні систем і процесів з застосуванням теорії графів і мереж Петрі.

1. Типологія та характеристики графів.
2. Матричні методи опису графів.
3. Матриці суміжності та інцидентності.
4. Графічне представлення та розмітка мереж Петрі.
5. Формальне визначення мереж Петрі.
6. Можливості дуг і переходів в мережах Петрі при моделюванні.

По темі 3. Моделювання систем на основі експериментальних і статистичних даних.

1. Методи підвищення точності моделювання при поліноміальній інтерполяції.

2. Застосування поліномів вищих степенів, інтерполяційного поліному Лагранжа.

3. Порівняльний аналіз адекватності моделей.
4. Види рівнянь одновимірної регресії.
5. Порядок побудови моделей методом найменших квадратів
6. Показники оцінки синтезованих моделей.
7. Алгоритм застосування методу планування експерименту.
8. Види рівнянь багатовимірної регресії.
9. Порядок побудови моделей першого та другого порядку.
10. Порядок побудови моделей вищих порядків.

По темі 4. Аналітичне моделювання систем і процесів.

1. Моделювання з застосування алгебраїчних та диференціальних рівнянь і систем рівнянь.

2. Порядок вирішення алгебраїчних рівнянь, побудова графіку, аналіз рішення.

3. Методи вирішення алгебраїчних систем рівнянь, побудова графіку.
4. Порядок вирішення однорідних лінійних диференціальних рівнянь.
5. Порядок вирішення неоднорідних лінійних диференціальних рівнянь.
6. Застосування операційного числення для вирішення рівнянь.
7. Порядок вирішення систем лінійних диференціальних рівнянь

По темі 5. Стохастичне моделювання процесів в системах

1. Поняття потоків випадкових подій.
2. Пуассонівські потоки подій.
3. Особливості марковських випадкових процесів.
4. Дискретні ланцюги Маркова.
5. Неперервні ланцюги Маркова.
6. Рівняння Колмогорова.
7. Сутність методу динаміки середніх.

По темі 6. Моделі систем масового обслуговування

1. Типологія і характеристики систем масового обслуговування.
2. Простір станів системи масового обслуговування.
3. Потоки вимог і обслуговувань.
4. Режими роботи системи масового обслуговування.
5. Типи моделей систем масового обслуговування.
6. Методика оцінки основних характеристик одно каналних систем

масового обслуговування..

7. Методика оцінки основних характеристик багатоканальні систем масового обслуговування.

8. Особливості моделювання окремих типів СМО.

По темі 7. Імітаційне моделювання

1. Сутність імітаційного моделювання.
2. Основні положення методу Монте-Карло.
3. Системи імітаційного моделювання Taylor.
4. Прикладні пакети GPSS, SIMSCRIPT.
5. Об'єктно-орієнтований пакет SIMPLE++.
6. Програмна реалізація імітаційної моделі.
7. Порядок оцінювання ймовірності, математичного сподівання,

дисперсії, кореляційного моменту.

По темі 8. Моделювання з застосуванням пакетів MathLAB, LABVIEW

1. Можливості інтерактивного пакету Simulink.
2. Вбудовані засоби моделювання систем в Simulink.
3. Можливості пакету LABVIEW.
4. Палітра інструментів LABVIEW.
5. Панель інструментів і функцій LABVIEW.

Набути практичні навички роботи на комп'ютерах з пакетами прикладних програм Mathcad та Microsoft Excel. Засвоїти комп'ютерні технології для моделювання систем на основі експериментальних і статистичних даних, вирішення алгебраїчних та диференціальних рівнянь і систем рівнянь, побудови графіків.

**НАЦІОНАЛЬНИЙ УНІВЕРСИТЕТ БІОРЕСУРСІВ І
ПРИРОДОКОРИСТУВАННЯ УКРАЇНИ**

Факультет інформаційних технологій

Напрямок підготовки (спеціальність) КН

Форма навчання денна

Семестр 4 Курс 2

ОКР «бакалавр»,

Кафедра Економічної кібернетики

Дисципліна моделювання систем

Викладач Коваль Тетяна Валеріївна

«Затверджую»

Завідувач кафедри _____ Скрипник А.В. .

« ____ » _____ 2019р.

Білет №

1. У загальному вигляді черга на обслуговування може виникати за такими чинниками:

1	недостатня кількість або недостатня продуктивність обслуговуючих каналів (обслуговуючого персоналу);
2	регулярне надходження вимог;
3	нерегулярне надходження вимог;
4	зміна (варіювання) тривалості обслуговування

2.Складовими елементами систем масового обслуговування є:

А)вхідний потік вимог і заявок,

Б)черга на обслуговування,

В)канали обслуговування,

Г)вихідний потік вимог

Співставте букви з цифрами

1) вимоги (обслуговані і не обслуговані), що покидають обслуговуючу систему

2) вимоги, які потребують обслуговування;

3) технічні засоби і люди, за допомогою яких задовольняються різні запити

4) запити на задоволення якоїсь потреби

3. Початок розробки практичних задач масового обслуговування поклав математик

1	Б.В.Гнеденко
2	А.К.Ерланг
3	Д.Кендалл,
4	А.Н.Колмогоров

4. Наведіть приклади галузей людської діяльності, де відбуваються процеси, що мають характер масового обслуговування

5. Вкажіть критерії якості обслуговування залежно від типу систем

1) У системах з відмовою такими критеріями служать:

2) У системах з очікуванням без обмежень критеріями якості обслуговування служать:

А) середній відсоток заявок, що одержали відмову;

Б) середня довжина черги та імовірність її утворення;

В) імовірність того, що обслуговуванням зайняти всі або визначена кількість із наявних каналів та ін.

Г) імовірність відмови черговій вимозі;

Д) середній час очікування початку обслуговування;

Е) імовірність того, що обслуговуючі канали зайняті або вільні та ін.

6. Вхідними параметрами вирішення задачі визначення показників функціонування розімкнутої системи масового обслуговування з обмеженою довжиною черги служать:

λ - середня кількість вимог, що поступають на обслуговування в одиницю часу;

μ - середня продуктивність обслуговуючого каналу (у тих же одиницях виміру, що і потік вимог);

r - число обслуговуючих каналів;

та...

(у бланку відповідей впишіть вірну відповідь одним реченням)

7. Яким властивостям відповідають наведені означення?

1 стаціонарність	А). імовірність надходження певної кількості вимог у проміжок часу Δt , що не залежить від того, скільки вимог вже надійшло в систему на обслуговування в будь-який інший проміжок часу, що не перетинається з даним періодом.
---------------------	--

2. <i>ординарність</i>	В). імовірність одночасного надходження визначеної кількості вимог на обслуговування протягом досліджуваного проміжку часу Δt , що не залежить від початку його відліку, а тільки від тривалості спостереження
3. <i>відсутність післядії</i>	С). імовірність надходження двох і більше вимог за нескінченно малий період часу, що значно менша, ніж імовірність надходження однієї вимоги за цей період

8. Вкажіть різні типи замкнутих систем масового обслуговування

(у бланку відповідей впишіть вірну відповідь одним реченням)

9. Вкажіть визначення ланцюга Маркова.

1	Ланцюг Маркова являє собою нерозмічений граф станів, тобто граф у вигляді ланцюжка прямокутних блоків (вершин), з'єднаних функціональними зв'язками (спрямованим дугами) Вершина графа інтерпретується як одне з можливих станів системи
2	Ланцюг Маркова являє собою розмічений граф станів, тобто орієнтований граф у вигляді ланцюжка прямокутних блоків (вершин), з'єднаних функціональними зв'язками (спрямованим дугами) Вершина графа інтерпретується як одне з можливих станів системи .
3	Ланцюг Маркова являє собою граф у вигляді ланцюжка прямокутних блоків (дуг), з'єднаних функціональними зв'язками (вершинами) Вершина графа інтерпретується як одне з можливих станів системи

10. Яким поняттям відповідають наведені формули?

1 <i>Відносна пропускна спроможність системи</i>	А). $Q = 1 - P_{відм}$
2. <i>Абсолютна пропускна спроможність системи</i>	В). $\dot{A} = \lambda Q$

11. Які підходи існують до проектування імітаційних моделей.

1	ітераційне
2	низхідне
3	висхідне .
4	варіантне

12. За допомогою яких рівнянь досліджують системи, подані у вигляді неперервного ланцюга Маркова?

1	Рівнянь Маркова
2	Рівнянь Бернуллі
3	Рівнянь Колмогорова.
4	Рівнянь Пуассона

13. Які особливості характерні для розімкнутих систем масового обслуговування з нескінченним потоком вимог і необмеженим часом очікування обслуговування:

1	- нескінченне число можливих станів i , що пов'язано з числом вимог у системі;
2	- необмежене число r обслуговуючих каналів
3	- обмежене число r обслуговуючих каналів
4	- кожний канал здатний одночасно обслуговувати тільки одну вимогу;
5	-при наявності вільного каналу вимога, що поступає до системи, негайно обслуговується;
6	-вимога, що надійшла в систему в момент, коли всі r каналів обслуговування зайняті, стає в чергу очікування обслуговування
7	-теоретично черга вимог, що очікують обслуговування, нескінченна.

14. Вхідними параметрами вирішення задачі визначення показників функціонування розімкнутих систем масового обслуговування з нескінченним потоком вимог і необмеженим часом очікування обслуговування служать:

1	λ — середня кількість вимог, що поступають на обслуговування в одиницю часу;
2	r — число обслуговуючих каналів
3	ρ — коефіцієнт навантаження.
4	μ — середня продуктивність обслуговуючого каналу (у тих же одиницях виміру, що й потік вимог);

15. Імітаційне моделювання — це метод...

1	конструювання моделі системи
2	Встановлення відповідності даному реальному об'єкту деякого математичного об'єкту
3	проведення експериментів;
4	Отримання характеристик об'єкта що розглядається

16. Статистичне оцінювання результатів моделювання, виконується за допомогою методу...

(у бланку відповідей впишіть вірну відповідь одним реченням)

17. В яких випадках не варто проводити імітаційне моделювання?

1	не можна отримати необхідні вхідні дані
2	результати можна отримати шляхом проведення прямих експериментів з об'єктом без втручання в технологічний процес, наприклад за допомогою хронометражу на робочих місцях;
3	поведінка (режими функціонування) модельованої системи дуже складна або невизначена.
4	менеджери організації, яка замовляє проект, бажають отримати дуже швидко імітаційну модель;

18 Доцільність використання імітаційного моделювання полягає

1	у встановленні відповідності даному реальному об'єкту деякого математичного об'єкту
2	застосовуванні для визначення вимог, яким має відповідати пристрій або система.
3	Змінюючи вхідні дані під час моделювання і спостерігаючи за вихідними даними, можна виявити, які змінні найбільш важливі та як вони взаємодіють.
4	перевірці аналітичних рішень.

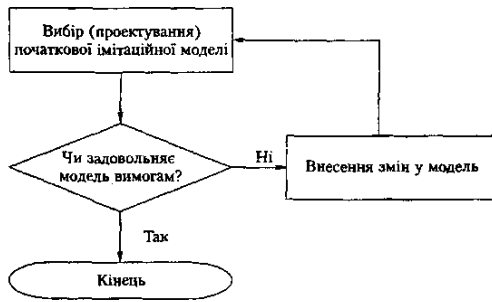
19 В процесі проектування розглядаються кілька варіантів кожної частини модельованої системи для її відображення в імітаційній підмоделі. Найдоцільніший варіант вибирається з урахуванням рішень, прийнятих відносно інших частин модельованої системи. Вкажіть назву методу проектування імітаційної моделі

(у бланку відповідей впишіть вірну відповідь одним словом)

20. Шляхом багатьох ітерацій спроектована спочатку імітаційна модель перетворюється в таку, яка відповідає цілям моделювання. Вкажіть назву методу проектування імітаційної моделі

(у бланку відповідей впишіть вірну відповідь одним словом)

21. Схема якого методу зображена на рис.



(у бланку відповідей впишіть вірну відповідь одним реченням)

22. Основна проблема в разі застосування як ітераційного, так і варіантного методу проектування полягає

1	перевірці аналітичних рішень.
2	у виборі початкового варіанта моделі
3	у встановленні відповідності даному реальному об'єкту деякого математичного об'єкту .
4	неможливості отримати вихідні дані

23. В чому полягає завдання оптимізації параметрів моделі.

(у бланку відповідей впишіть вірну відповідь одним реченням)

24. Яким поняттям та термінам відповідають наведені означення та формули?

1. Теоретична дисперсія	A). $\int_a^b y^2 f(y)dy - [M(Y)]^2$
2 Оцінку дисперсії	B).. $\frac{1}{N} (\sum_{i=1}^N y_i^2 - \frac{1}{N} (\sum_{i=1}^N y_i^2))$
3.Вибіркове середньоквадратичне відхилення	C). $\sqrt{\hat{D}}$

25. Запишіть за допомогою GPSS World команда вводить умову, яка призведе до зупинення процесу моделювання в момент, коли транзакт номер 28 намагатиметься увійти до блока номер 5.

26. Запишіть за допомогою GPSS World; інтервал часу між транзактами - рівномірно розподілена величина в інтервалі від 15 до 35; момент формування першого транзакта дорівнює 200 одиницям модельного часу; всього за час моделювання цим оператором буде згенеровано 350 транзактов, після чого формування транзактов припиниться; усім згенерованим транзактам буде присвоєний пріоритет, рівний 7.?

27. Запишіть за допомогою GPSS World оператор ; транзакт, що поступив в цей блок, видаляється з моделі, і лічильник завершення процесу

моделювання, початкове значення якого встановлюється командою START, зменшується на 1

(у бланку відповідей впишіть вірну відповідь одним словом)

28. Запишіть за допомогою GPSS World оператор час затримки транзакта - величина випадкова, рівномірно розподілена в інтервалі від 30 до 50

(у бланку відповідей впишіть вірну відповідь одним реченням)

29. Запишіть за допомогою GPSS World оператор транзакт намагається зайняти прилад з номером 5; якщо прилад зайнятий іншим транзактом, то транзакт, що поступив, поміщається в список затримки цього приладу, де знаходиться до моменту звільнення приладу, після чого цей транзакт займає прилад, що звільнився, і продовжує свій рух до наступного блоку.

(у бланку відповідей впишіть вірну відповідь одним реченням)

30. Запишіть за допомогою GPSS World оператор; видалення транзакта з черги з ім'ям Jock і зменшення її довжини на 5.

6. Методи навчання
Лекції, лабораторні роботи

7. Форми контролю

Поточний, модульний, залік.

10. Розподіл балів, які отримують студенти. Оцінювання студента відбувається згідно Положення «Про екзамени та заліки у НУБіП України» від 27.02.2019 р. протокол № 7 з табл.

Співвідношення між національними оцінками і рейтингом здобувача вищої освіти

Оцінка національна	Рейтинг студента, бали
Відмінно	90 – 100
Добре	89 - 74
Задовільно	60 - 73
Незадовільно	0 - 59

Для визначення рейтингу студента (слухача) із засвоєння дисципліни $R_{\text{дис}}$ (до 100 балів) одержаний рейтинг з атестації (до 30 балів) додається до рейтингу студента (слухача) з навчальної роботи $R_{\text{НР}}$ (до 70 балів): $R_{\text{дис}} = R_{\text{НР}} + R_{\text{АТ}}$.

Залік

Поточне тестування та самостійна робота				Підсумковий тест (залік)	Сума
Змістовий модуль №1		Змістовий модуль №2			
T1	T2	T3	T4	30	100
15	15	20	20		

Екзамен

Поточне тестування та самостійна робота				Підсумковий тест (екзамен)	Сума
Змістовий модуль №1		Змістовий модуль №2			
T1	T2	T3	T4	30	100
20	20	15	15		

8. Методичне забезпечення

1. Коваль Т.В. Методичні вказівки до виконання лабораторних робіт із дисципліни “**Моделювання систем**” для студентів зі спеціальності 6.050101 “Комп’ютерні науки” (частина 1) ВЦ «Спринт принт» 2016- 32с.
2. Коваль Т.В. Методичні вказівки до виконання лабораторних робіт з дисципліни “**Моделювання систем**” для студентів зі спеціальності 6.050101 “Комп’ютерні науки” (частина 2) ВЦ «Спринт принт» 2016- 144с.

3. Коваль Т.В. Методичні вказівки до написання курсового проекту з дисципліни “**Моделювання систем**” для студентів зі спеціальності 6.050101 “Комп’ютерні науки” ВЦ НУБіП України 2016-35с.

9. Рекомендована література

Базова

1. *Вентцель Е.С.* Исследование операций./ *Е.С. Вентцель* - М.: Сов. Радио, 1972.
2. *Зайченко Ю.П.* Исследование операций. / *Ю.П. Зайченко* - К.: Вища школа, 1988.
3. *Кофман А.* Методы и модели исследования операций./ *А. Кофман* - М.: Высш. шк. Мир. 1966.
4. *Мальцев П.М., Емельянова Н.А.* Основы научных исследований./ *П.М.Мальцев, Н.А.Емельянова.* К.: Вища школа, 1982 - 190 с.
5. *Советов Б.Я.* Моделирование систем. Практикум./ *Б.Я Советов., С.А. Яковлев*– М.: Высш. шк., 1999. – 224 с.
6. *Томашевский В. Н.* . Моделирование систем. / *В.Н. Томашевский* - К.: ВНУ, 2005.- 352 с.
7. *Томашевский В.Н., Жданова Е.Г.* Имитационное моделирование в среде GPSS./ *В.Н. Томашевский, Е.Г. Жданова* – М.: Бестселлер, 2003. – 416 с.
8. *Скурихин Е.М.* Математическое моделирование./ *Е.М Скурихин.* - К.: Техника, 1983.-270 с.
9. *Ермаков С.В..* Курс статистического моделирования. / *С.В.Ермаков, В. В. Калашников* - М.: Высшая школа, 1976. - 226 с.
10. *Кельтон В.* Имитационное моделирование./ *В. Кельтон., А Лоу.* — 3-е изд. – СПб.: Питер; К.: Издат. группа ВНУ, 2004. - 847 с.
11. *Котов В. Е.* Сети Петри./ *В. Е. Котов* - М.: Наука, 1984. - 196 с.

Допоміжна

1. *Варфоломеев В.И.* Алгоритмическое моделирование элементов экономических систем /*В.И.Варфоломеев* Практикум. Учеб. пособие. – М.: Финансы и статистика, 2000. – 280 с.
2. *Вендров А.М.* CASE-технологии. Современные методы и средства проектирования информационных систем./ *А.М.Вендров*– М.: Финансы и статистика, 1998. – 176 с.

3. Максимей И.В. Имитационное моделирование на ЭВМ. / И.В. Максимей– М.: Радио и связь, 1988.
4. Марков А.А. Моделирование информационно-вычислительных процессов. / А.А. Марков– М.: Изд-во МГТУ им. Н.Э. Баумана, 1999. – 360 с.
5. Армстронг Дж.Р. Моделирование цифровых систем. / Дж.Р Армстронг – М.: Мир, 1992. – 174 с.
6. Бусленко Н.П. Моделирование сложных систем. / Н.П. Бусленко– М.: Наука, 1978. – 400 с.
7. Калянов Г.Н. CASE структурный системный анализ (автоматизация и применение)./ Г.Н. Калянов М.: Изд-во ЛОРИ, 1996. – 242 с.
8. Киндлер Е. Языки моделирования./ Е Киндлер – М.: Энергия, 1985. – 288 с.
9. Математическое моделирование: методы, описания и исследования сложных систем / Под ред. А.А. Самарского. – М.: Наука, 1989. – 128 с.
10. Нейлор Т. Машинные имитационные эксперименты с моделями экономических систем. / Т. Нейлор– М.: Мир, 1975.
11. Питерсон Дж. Теория сетей Петри и моделирование систем./ Дж. Питерсон– М.: Мир, 1984. – 264 с.
12. Советов Б.Я. Моделирование систем. Учебник для вузов./ Б.Я Советов., С.А. Яковлев – М.: Высш. шк., 2001. – 342 с.
13. Харин Ю.С. Основы имитационного и статистического моделирования. / Ю.С. Харин– Минск: ДизайнПРО, 1997.
14. Компьютерное моделирование экономики/ И.Ф.Цисарь, В.Г. Нейман– М.: Диалог-МИФИ, 2002. – 304 с.
15. Шеннон Р. Имитационное моделирование систем – Искусство и наука. / Р. Шеннон– М.: Мир, 1978. – 418 с.
16. Шрайбер Т.Дж. Моделирование на GPSS. / Т.Дж. Шрайбер– М.: Машиностроение, 1980. – 592 с.
17. Боев В. Д. Моделирование систем. Инструментальные средства GPSS World. / В. Д. Боев - Санкт-Петербург, 2004.
18. Венцель Е. С. Прикладные задачи теории вероятностей./ Е. С. Венцел., Л. А. Овчаров -М., 1983.
19. Гнеденко Б. В. Курс теории вероятностей. / Б. В. Гнеденко -М., 1988,
20. Жерновий Ю. В. Марковські моделі масового обслуговування./ Ю. В. Жерновий - Львів, 2004.
21. Ивченко Г. И. Теория массового обслуживания./ Г. И. Ивченко, В.А.Каштанов, И. Н. Коваленко - М., 1982.

22. Кудрявцев Е. М. GPSS World. Основы имитационного моделирования различных систем./ Е. М. Кудрявцев - М., 2004.
25. Алиев Т.И. Основы моделирования дискретных систем./ Т.И. Алиев - Санкт-Петербург, 2009. – 400 с.

10. Інформаційні ресурси

1. <http://www.scs.org/>
2. <http://www.knigka.info/2012/07/14/modeljuvannja-sistem.html>.
3. <http://sardismusic.com/t1.html>
4. <http://www.studfiles.ru/dir/cat32/subj1235/file11060/view111214.html>
5. <http://ermak.cs.nstu.ru/mmsa/glava3/glava3.htm>
6. <http://www.gpss.ru/>
7. <http://www.simulation.org.ua/news.php>